

# 南あわじ

平成17年(2005年)  
6月1日発行 No.5

# 6

## 神秘の島 沼島

### 舞う魂、命の躍動

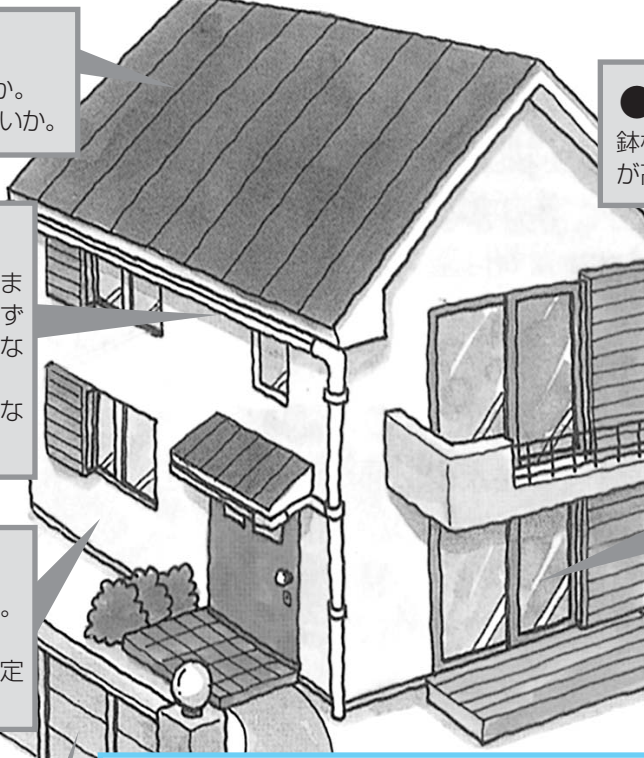
万葉集にも詠まれた沼島の海人族<sup>あま</sup>。その勇壮なる  
血脈、時代を経て沼島水軍に引き継がれました。  
五月四日、八幡宮のまつりでは勇猛さを競い次々  
とたんじりが海に飛び込んでいきます。



## 主な内容

防災特集 台風や豪雨への備え	2~5	まなびの扉	18~19
市政ひろば	6~7	心のかけはし	20~21
お知らせ	8~13	いきいき健康生活	22~23
まちかどトピックス	14~15	まちを彩る花・季節の健康レシピ	24
情報瓦ばん	16~17		

## 家の中と外の風水害対策.....



- 屋根**  
瓦のひび・ずれなどはないか。  
トタンのめくれ・はがれはないか。
- 雨どい・雨戸**  
雨どいに落ち葉や土砂が詰ま  
っていないか。継ぎ目のはず  
れや塗装のはがれ、腐りはな  
いか。  
雨戸にガタツキやゆるみはな  
いか。
- 外壁**  
モルタルの壁に亀裂はないか。  
板壁に腐りや浮きはないか。  
プロパンガスのボンベは固定  
されているか。
- ブロック塀**  
ひび割れや破損箇所はないか。
- ベランダ**  
鉢植えや物干し竿など飛散の危険  
が高いものは室内へ。
- 窓ガラス**  
ひび割れ、窓枠のガタツ  
キはないか。また強風によ  
る飛来物などに備えて、  
外側から板でふさぐなど  
の処置を。
- ◆室内では**
  - むやみに外出しない。
  - 飲料水を確保しておく(断水への備え)。
  - 浸水の恐れがある場合、家財道具や寝具な  
どの生活用品を高い場所へ移動。
  - 病人や乳幼児、障害者などを安全な場所へ。
  - 停電に備えて懐中電灯や携帯ラジオの準  
備を。
  - 避難に備えて貴重品や非常持出品の準備を。
  - 台風情報を注意深く聞く。



▲昨年10月の台風23号で冠水する国道28号(八木立石交差点)

昨年は二十三号をはじめ台風が三度淡路島を直撃し、暴風や集中豪雨、高潮により島内至るところで甚大な被害がありました。市では早期復旧に向けて積極的に取り組んでいますが、未だ痛ましい爪跡を残しており、梅雨前線のわずかな雨でも二次災害が発生する危険性があります。大災害発生時には防災関係機関の対応だけでは限界があります。いざというときに地域で助け合いができるよう「事前の準備」と「心構え」を万全にして災害に備えましょう。

### 家族一人ひとりの役割分担

いざというときに混乱しないためにも、家族一人ひとりの役割を話し合うとともに、緊急時の連絡方法を確認しましょう。

また、家の内外をチェックし、雨どいや側溝の掃除、危険箇所の修理や補強、さらに浸水の恐れがある地域は家財道具を高いところへ移しておきましょう。

### となり近所の助けあい

阪神・淡路大震災の統計データによると、被災者の約八パーセントの方が地域の人々により助けられています。データから見ても災害時に




### 気象情報の収集

テレビやラジオ、インターネットなどで警報、注意報などの情報を把握しておきましょう。ただし、台風二十三号時の十一時~十八時のエリア別降雨量予測は一五四mmでしたが、実際の降雨量は三二二mmで二倍以上の誤差がありました。予報を過信した行動は控えましょう。

### 気象情報の収集

は、地域での助け合いが非常に重要になります。現在、市では各地域で自主防災組織の確立を進めています。自主防災組織は災害に強い地域を目指して、日頃から防災環境の確認や訓練の実施、資機材の点検などを行い、災害時には効率的に防災活動を展開することが出来ます。ぜひ、各地域で組織を確立しましょう。



### 台風の強さと階級分け

階級	最大風速
強い	33m/s以上~44m/s未満
非常に強い	44m/s以上~54m/s未満
猛烈な	54m/s以上

### 台風の大きさと階級分け

階級	風速17.2m/s以上の半径
大型(大きい)	500km以上 800km未満
超大型(非常に大きい)	800km以上

▼台風  
台風の大きさは「風速毎秒十七・二以上の半径」、強さは「最大風速」で表されています。※気象庁による風速は十分間の平均速度。

## 南あわじ市災害対策本部

■災害対策本部長 中田勝久市長  
■設置場所 南淡庁舎まちづくり・防災課  
※震度4程度以上の揺れを感じたときなど、津波発生の恐れがある場合は、南あわじ市文化体育館「元気の森ホール」に設置する。  
■現地災害対策本部  
各庁舎に設置し、地域の状況を正確に把握し、災害応急対策を行う。

- ・緑庁舎(健康福祉部内)  
本部長 健康福祉部長
- ・西淡庁舎(都市整備部内)  
本部長 都市整備部長
- ・三原庁舎(農業振興部内)  
本部長 農業振興部長
- ・南淡庁舎(災害対策本部内)  
災害対策本部長が兼務

### 市の防災体制を知っておこう

市では雨や高潮等の規模により災害警戒本部または災害対策本部を設置し、警戒または災害応急活動に当たります。

▼災害警戒本部  
災害警戒本部は、大雨注意報や高潮注意報などが発表され、かつ小規模災害が発生する恐れがあるときに南淡庁舎まちづくり・防災課に設置。中田勝久市長が警戒本部長に

▼災害対策本部  
災害対策本部は、大雨警報や洪水警報、高潮警報などが発表されるなど、災害が発生する恐れがあるときに南淡庁舎まちづくり・防災課に設置。同時に各庁舎に現地災害対策本部を設置し、被害状況の取りまとめや避難所の開設、また、消防団や町内会等と連携し防災応急対策を行います。

なり、職員が市内の河川や道路等の警戒に当たります。

## 市から情報を聞き 迅速な対応を

災害時、災害対策本部ではオフトークやケーブルテレビ告知放送、広報車、携帯電話ホームページ「防災ネット」などあらゆる手段を使い、避難所の開設や避難勧告、災害情報等をお知らせします。



▲災害時、広報にまわる災害情報車

避難してください。(避難所は次ページ参照)  
また、避難勧告・避難指示が発令されていなくても危険を感じた場合は自主避難してください。

### ▼自治会・自主防災組織へのお願い

市内には低地帯が多く、避難する前に浸水してしまう箇所が多くあります。自治会・自主防災組織は避難勧告・避難指示を待つのではなく、公会堂やコミュニティセンターなどの施設を避難所として開設し、地区住民の避難を呼びかけてください。

### ▼南あわじ市防災ネット

防災ネットでは市内の火災情報や津波避難勧告、消防団出動情報、防犯情報など、その時々に応じた情報もお知らせしています。

さらに、このホームページ上から自分のメールアドレスを登録していただくと、ホームページが更新された際に、更新のお

【南あわじ市防災ネット】  
<http://bosai.net/minamiawaji/>

知らせがメールで届くようになります。この設定をしておけば、仕事などで家を離れた場合でも、地元で災害が発生したときにメールが届き、迅速な対応をすることができま

## 土砂災害の種類と兆候

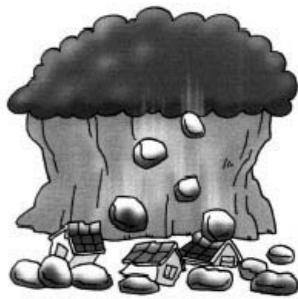
勾配の急な山やがけでは、がけ崩れや地すべり、土石流などの土砂災害が発生しやすいので、大雨時には近寄らないようにしましょう。また、次の兆候が現れたときは、早めに安全な場所へ避難しましょう。

### ▼がけ崩れとは

大雨や長雨により大量の水が地面にしみ込み、土と土との摩擦力を弱め、不安定になった斜面が急に崩れ落ちることをいいます。

- 【兆候】
- ①小石が落ちたり、がけが崩れだす。

②がけから急に水が吹きだす。



### ▼地すべりとは

粘土質などのすべりやすい特殊な土質を境に上部の斜面が地震や大雨などの原因で不安定になり、緩やかに滑り落ちることをいいます。なだらかな斜面でも発生することがあるので、広い範囲に被害がおよぶこともあります。

### 【兆候】

- ①斜面から急に水が湧きだす。
- ②沢や井戸の水が濁りはじめる。
- ③斜面や地面にひびわれができる。



▼土石流とは  
集中豪雨などにより水を含んだ大量の土砂や石が一瞬のうちに谷沿いに津波のごとく流れ落ちるもので、山津波とも呼ばれます。流れ落ちる速度も速く、瞬時に家屋や道路などを押し流してしまいます。

### 【兆候】

- ①山鳴りがする
- ②流れが急に濁ったり、流木が混ざる。
- ③降雨が続いているのに、溪流の水量が減る。



## 避難するときの注意点

避難する場合は次の点に注意をし、慌てずに避難場所へ移動しましょう。

- ①避難する前に、もう一度火元を確かめ、戸締りを確実にする。
- ②懐中電灯、ラジオ、救急箱



▲震災による火災で焼失した長田区の家屋

## わが家の安全・安心に いざという時の県住宅再建共済制度

### 住宅再建共済制度 九月からスタート

兵庫県では、全国に先駆けて「兵庫県住宅再建共済制度」が九月からスタートします。

この制度は、震災の教訓を踏まえ、貯蓄や地震保険等への加入による「自助」や公的支援による「公助」の限界を埋めるものとして、住宅所有者が助け合いの精神に基づき拠出した負担金

により、住宅再建を支援する「共助」の仕組みです。保険とは異なるため、既存の地震保険等と組み合わせることも可能です。いざという時のわが家の安全・安心のため、加入を検討されてはいかがでしょうか。

### ■加入負担金

住宅所有者が任意で加入でき、初年度は月五百円。次年度から年額五千円を負担する。

### ■給付対象・給付額

半壊以上の被害を受けた加入者が対象  
住宅を再建、購入した場合は、六百万円を給付  
住宅を補修した場合は、全壊二百万円、大規模半壊百万円、半壊五十万円を給付

### ■加入手続き

加入手続きは、七月頃から県民局や市町の窓口を設置される加入申込書に記入のうえ、(財)県住宅再建共済基金に郵送で申し込む。

### ■問い合わせ

県住宅防災課(☎078・362・4338)  
(財)県住宅再建共済基金(☎078・362・9400)

- ④近所の人にも声をかけ、集団で行動する。
- ③ヘルメットなどで頭を保護し、長袖、長ズボンを着用する。

## 安全な避難経路を決めておこう

自分の地域の指定避難所を確認し、安全で効率的な避難経路を決めておきましょう。

- 【緑地区】
- ・広田小学校
  - ・広田中学校
  - ・緑市民センター
  - ・緑老人福祉センター
  - ・倭文小学校
  - ・倭文中学校
  - ・緑防災センターしづおり館

- 【西淡地区】
- ・松帆小学校
  - ・御原中学校
  - ・湊小学校
  - ・西淡公民館
  - ・湊防災センター
  - ・産業文化センター
  - ・丸山地区公民館(旧丸山小学校)
  - ・阿那賀コミュニティプラザ
  - ・伊加利地区公民館(旧伊加利小学校)
  - ・西淡志知小学校

- 【南淡地区】
- ・福良小学校
  - ・南淡公民館
  - ・賀集小学校
  - ・賀集地区公民館
  - ・北阿万小学校
  - ・農村環境改善センター
  - ・南淡中学校
  - ・阿万小学校
  - ・阿万地区公民館
  - ・灘小学校
  - ・灘開発総合センター
  - ・沼島小学校
  - ・沼島中学校
  - ・沼島総合センター

開設状況の問い合わせ  
まちづくり・防災課(☎503035)



## 沼島の新たな玄関口

沼島への海上アクセスの玄関口となる「灘ターミナルセンター」が四月二十九日、完成しました。

この施設は今まで利用していた「土生待合所」から約四百メートル東の位置にあります。

鉄筋コンクリート瓦葺平屋建てで、駐車場（四十八台内、身障者用二台）と新しい船着場が隣接しています。うずし

## 灘ターミナルセンター完成



▼灘ターミナルセンター完成を祝つてのテープカット

## 神代地区に安心安全な公園

## 神代コミュニティパーク完成



▲神代コミュニティパークで遊ぶ子どもたち

防災機能を備え、緊急避難場所にもなる公園「神代コミュニティパーク」がこのほど、神代小学校前に完成し、地域

の憩いの場として親しまれています。

旧三原町では阪神・淡路大震災を教訓に、貯水槽や防災備蓄倉庫等を備えた公園を小学校区単位に一つ整備してあり、市、八木、榎列地区に続いて四か所目の完成となりました。

完成した公園は面積約一〇八〇平方メートル、敷地内には論鶴羽山脈の峰をイメージした休憩所や遊具を配置。小山の地下には防災備蓄倉庫を備え、また、非常時の水源として手押しポンプ式の井戸が設けられています。

地元の方々には「老人にもやさしく、子どもも安心して遊べる公園なので、地域の交流の場として期待ができる」と完成を喜んでいました。

## 貴重な文化財を記録保存 嫁ヶ淵遺跡の記念碑が完成

賀集浄化センター工事によって発見された嫁ヶ淵遺跡（賀集立川瀬）の記念碑がこのほど完成し、現地に設置されました。

嫁ヶ淵遺跡は淡路島最大級の奈良時代前半の官衙（役所）跡で、一般集落とは異なった掘立柱建物十五棟と役人が使用する硯などが多くみつかりました。三原郡衙（郡役所）の一機関と考えられています

が、国司（国の役人）などが使用する特種な硯の出土により、淡路国府（国の役所）成立以前に、国司が執務を行う国府の機能の一端を担っていた場所といわれています。

記念碑銘版は自然砂岩に縦九十センチ、横百二十センチの彫り込みを作り、ステンレス板をはめ込んだものです。遺跡の建物配置図や写真も付けられてわかりやすくなっています。



▲賀集浄化センター横の嫁ヶ淵遺跡記念碑

## 第3回南あわじ市議会定例会日程 議会事務局 ☎43-5005

本 会 議	第1日目	6月3日(金)	施政方針・新年度予算の説明質疑ほか
	第2日目	6月6日(月)	新年度予算の質疑ほか
	第3日目	6月7日(火)	
	第4日目	6月8日(水)	一 般 質 問
	第5日目	6月9日(木)	
	第6日目	6月10日(金)	
第7日目	6月20日(月)	追加議案の上程・質疑ほか	
第8日目	6月29日(水)	各常任委員会審査報告・表決	

委 員 会	総務常任委員会	6月22日(水)	付託議案の審査
	文教厚生常任委員会	6月24日(金)	
	産業建設常任委員会	6月23日(木)	
	決算審査特別委員会	6月3日に設置予定	平成16年度旧町および郡広域公営企業法適用による特別会計
	予算審査特別委員会	6月6日に設置予定	平成17年度予算の審査

※本会議・委員会は午前10時より開催されます。  
 ※本会議の傍聴（中央庁舎3階議場）にお越しください。  
 ※本会議および委員会（特別委員会含む）の日程を市ホームページの議会欄に掲載しています。また会議等は、インターネットによりパソコンおよび分庁舎のロビー、公民館等のテレビで見ることが出来ます。  
 テレビ設置場所は、中央庁舎1階ロビー、緑庁舎1階ロビー、緑市民センター1階ロビー、西淡庁舎1階ロビー、西淡第2庁舎1階、三原庁舎1階ロビー、三原公民館1階ロビー、南淡庁舎1階ロビー、南淡公民館1階ロビー

## 年金だより

「保険料が高くて納付できない」そんな20歳代の方は若年者納付猶予制度のご利用を

これまでの免除制度では、本人の所得が低くても同居している世帯主（親など）の所得が高いと保険料の納付が免除になりませんでした。

そこで、四月から若年者（二十歳代）の方を対象に、世帯主の所得にかかわらず、本人および配偶者の所得が一定額以下であれば、申請により保険料の納付が猶予されるようになりました。

【若年者納付猶予制度】  
 若年者納付猶予制度の承認を受けた期間については下記のようになります（学生納付特例の取扱と同じです）。

【申請手続き】  
 総合窓口センター・出張所・連絡所・支所へ次のものをご持参ください。  
 ①基礎年金番号のわかるもの（年金手帳または納付書など）

	若年者納付猶予制度の承認期間
老齢基礎年金を請求するときは	受給資格期間に入ります
老齢基礎年金額の計算では	年金額には反映しません
障害・遺族基礎年金を請求するときは	納付済み期間と同じ扱いです
後から保険料を納めることは	10年以内なら納めることができます（ただし、2年を過ぎると当時の保険料に一定の加算がつきます）

②印鑑  
 ③失業を理由とするときは、雇用保険受給者証・雇用保険被保険者離職票等  
 ※申請は、毎年必要です。  
 ▼問い合わせ 市民課 ☎43・5023、明石社会保険事務所 ☎078・912・4916

## ふれあいの市長室 新シリーズ 誇れる「南あわじ市」を誇る20年

南あわじ市長 中田勝久

南あわじ市の誕生からはや、五か月を迎えようとしています。地図上ではひとつになつたとはいえ、旧四町の間には、まだまだ目に見えない心の境界線が残っているように思います。四町の歴史や地域性、魅力などは違っています。せつかく合併したのですから、それぞれのすばらしさをひとつにしてこそ、新たなまちづくりや市政運営に生かされるものと思います。良さを生かしながら、一日も早く、心の境界線をなくしていきたいと思えます。

### 市の向かう方向

以上のようなことから、これから市政を取り組むにあたっての三つの方向性を考えました。①市民の皆さんが誇れるまちとなり、旧町意識を越えて気持ちの調和を図り、助け合いながらまちづくりを進める。②市としての政策、市長の考えを市民に知らせていく。何を主に取り組んでいるか？何が問題か？などを知っていたいただくことが必要。③市民が自ら考え、動き、活動する。市として、可能な限り、そのような努力が報われるように支援していく。そのようなことを考えています。

### 誇りを持つ

さて、南あわじ市が誕生して、誇れることができました。数字上のことですが、南あわじ市と今年四月に誕生した淡路市、洲本市と五色町が来年二月十一日に合併して誕生する洲本市、これらの現時点での人口、面積を島内で比較すると、南あわじ市は一位となります。これに限らず、農業や漁業、瓦産業、観光業、その他においても、淡路の中では群を抜いています。比較だ

お知らせ



市内局番を確かめておかけください

南あわじ市役所  
総合窓口センター  
緑 庁舎 ☎44-3001  
西淡庁舎 ☎37-3011  
三原庁舎 ☎43-5021  
南淡庁舎 ☎50-3031

【中央庁舎】  
総務部  
総務課 ☎43-5001  
秘書広報室 ☎43-5002  
情報課 ☎43-5003  
さんさんネット ☎43-2345  
選挙管理委員会事務局 ☎43-5004  
議会事務局 ☎43-5005

【緑庁舎】  
健康福祉部  
福祉課 ☎44-3002  
保険課 ☎44-3003  
健康課 ☎44-3004  
【西淡庁舎】  
産業振興部  
商工観光課 ☎37-3012  
水産振興課 ☎37-3013  
都市整備部  
管理課 ☎37-3014  
建設課 ☎37-3015  
都市計画課 ☎37-3016

教育委員会（教育部）  
教育総務課 ☎37-3017  
学校教育課 ☎37-3018  
人権教育課 ☎37-3019  
生涯学習文化振興課 ☎37-3020

【三原庁舎】  
市民生活部  
税務課 ☎43-5022  
市民課 ☎43-5023  
生活環境課 ☎43-5024

農林振興部  
農林振興課 ☎43-5025  
農地整備課 ☎43-5026  
地籍調査課 ☎43-5027  
農業共済課 ☎42-6210  
農業委員会事務局 ☎43-5029

【南淡庁舎】  
企画部  
企画調整課 ☎50-3032  
財政課 ☎50-3033  
管財課 ☎50-3034  
まちづくり・防災課 ☎50-3035  
国体推進室 ☎50-3036  
上下水道部  
企業経営課 ☎50-3037  
水道課 ☎50-3038  
下水道課 ☎50-3039  
会計課 ☎50-3040

各種団体も合併、新体制へ

南あわじ市連合自治会の役員  
五月二十一日（土）、南淡  
公民館で南あわじ市連合自治  
会役員総会が行われ、次の方々  
が役員に決まりました。（敬  
称略）

- 会長 芝 壽浩（福 良）
- 副会長 齊藤 正（八 木）
- 副会長 立花健児（広 田）
- 副会長 中嶋長史（松 帆）
- 副会長 榎本悟朗（潮美台）
- 計 東 嘉寛（志 知）
- 会計監査 安井宏文（倭 文）
- 会計監査 松本省自（湊）

南あわじ市人権教育研究協議会設立

これまで三十数年に亘り、  
差別解消に取り組んできた三  
原郡四市・同和教育協議会  
が実践の成果を持ち寄り、発  
展的組織として、南あわじ市  
人権教育研究協議会（略称…



▲南あわじ市人権教育研究協議会設立総会

南あわじ市体育協会設立

スポーツを通じ、市民の体  
位、体力向上と健全なスポー  
ツの発展を図り格調高い文化



▲南あわじ市体育協会設立総会

南あわじ市観光協会設立

市内の観光業者間の連携を  
図り、観光業の振興を推進す  
ることを目的に「南あわじ市  
観光協会」（鳥井幸祐会長）

ハモを食べべに淡路に来て！

夏の味覚「ハモ」の旬を  
迎えるあたり、五月十九日、  
大阪の梅田で、マスコミ関  
係者（テレビ、ラジオ、新  
聞、雑誌など）四十二名を  
招いての「ハモ懇談会」（南  
あわじ市観光協会主催）が  
開催されました。

これはハモのおいしさを  
知っていただき、多くの人  
に広めてもらうことが目的。  
川野四助助役やクイーン淡  
路、観光協会会員によるお  
もてなしにより、ハモ料理  
の「ハモすき鍋」と「焼き  
ハモ」を振る舞いました。

併せて、ハモ漁独特の漁法  
を延縄を使って説明をした  
り、うず潮や温泉、玉ねぎ、



▲ハモ懇談会

が四月二十日、設立されま  
した。西淡庁舎集会所で行わ  
れた設立総会では、約七十人  
の会員が出席し、役員の選出、  
会則や事業計画などを議決し  
ました。設立時の会員数は団  
体と個人を合わせて四百七十  
一会員。

7月3日(日)は、兵庫県知事選挙の投票日  
カレンダーに赤丸をして、忘れず投票に行きましょう

まちづくりの代表者を選ぶ、選挙が行われます。家族の方や近所の方々も誘って、  
大切な一票を活かすに行きましょう。

兵庫県知事選挙

投票日 7月3日(日)  
告示日 6月16日(木)

◆投票できる人  
▽年齢要件 昭和60年7月4  
日までに生まれた人  
▽住所要件 最近住所の異動  
届をされた方は、左の表で  
お確かめください。

- ◆期日前投票の場所・日時  
▽三原公民館 6月17日(金)  
7月2日(土) 午前8時  
30分～午後8時
- ▽緑庁舎・西淡庁舎・南淡公  
民館 6月27日(月)～7  
月2日(土) 午前8時30分  
～午後8時
- ▽沼島総合センター 6月29  
日(水)～7月1日(金)  
午前8時30分～午後5時

◆不在者投票について

▽他の市町村での不在者投票  
仕事などの都合で滞在先の  
選挙管理委員会では不在者投票  
をされる方は、南あわじ市選  
挙管理委員会までお問い合わせ  
ください。

▽病院、老人ホーム等の指定  
施設での不在者投票  
選挙管理委員会から指定を  
受けている病院、老人ホーム  
等に入院・入所していて不在  
者投票を希望される方は、施  
設管理者にお申し出ください。

南あわじ市農業委員会委員選挙

投票日 7月24日(日)  
告示日 7月17日(日)

◆選挙の方法

旧四町の区域ごとに、選挙  
区を分けて行われます。定数  
30人(旧緑町4人、旧西淡町  
6人、旧三原町12人、旧南淡  
町8人)  
※立候補届出受付は、告示日  
(7月17日)に行ないます。

◆立候補予定者説明会

▽日時 6月23日(木) 午後  
2時～  
▽場所 三原市民センター  
ホール

※1陣営2名以内での出席と  
させていただきます。

◆問い合わせ

南あわじ市選  
挙管理委員会 ☎43・5004  
Eメール：senkan@city.nham  
iawaihyogo.jp

届出の別	届出の年月日	投票場所・投票の可否
転入届を された方	兵庫県外から 転入された方	平成17年3月15日以前 南あわじ市で投票ができる
		平成17年3月16日以後 投票できません
転入届を された方	兵庫県内の 他の市町から 転入された方	平成17年3月15日以前 南あわじ市で投票ができる
		平成17年3月16日以後 前住所地で投票ができる。 ただし、「引き続き県内居住証 明書」が必要。 ※南あわじ市各庁舎総合窓口で発行
転入届を された方	兵庫県外へ 転出された方	時期を問わず 投票できません
	兵庫県内の 他の市町へ 転出された方	平成17年2月15日以前に 新住所地へ転入の届出 南あわじ市で投票ができる。 ただし、「引き続き県内居住証 明書」が必要。 ※新住所地の市役所・役場内戸籍 担当課で発行



淡路ファームパーク 開園時間：9時～18時（季節により変更あり）  
入園料：大人800円、小人400円  
電話：43-2626（お間違えないように）

**イングランドの丘**

開催日	イベントなど
収穫体験	いちご狩り トマト・ミニトマト
体験教室 ※日程変更の場 合があります	毎日 パン・バター作り
	平日 ソーセージ作り
	土・日・祝 スコーン作り
	土・日・祝 陶芸教室

【施設紹介】  
ロックガーデン ▶  
東洋一の規模をほころロック  
ガーデンです。  
少し傾斜がありますが、世界  
の山野草を楽しみながら歩い  
てみてください。



松くい虫航空防除を実施します

第1回:6月7日~9日  
第2回:6月28日~29日  
(午前5時ごろ~8時ごろ)

松くい虫航空防除で使用される、スミバイン乳剤は、現在使用されている殺虫剤の中では人畜に対する毒性が最も少ない薬です。散布についても安全な方法で行いますが、一層の安全を図るため、次のことに注意してください。

①散布中、その周辺では飲食物や干物を野外に出さないでください。  
②散布当日は、散布区域の森林に入らないでください。  
③果樹園、野菜等の栽培地や道路脇は避けて行いますが、万一薬剤が野菜や車等に直接かかった場合は、早めに散水してください。  
なお、雨天等により順延する場合があります。詳しいことは洲本農林水産振興事業所(☎26・2102)または農林振興課(☎43・5025)までお問い合わせください。

▲ヘリコプターによる航空防除

①散布中、その周辺では飲食物や干物を野外に出さないでください。  
②散布当日は、散布区域の森林に入らないでください。  
③果樹園、野菜等の栽培地や道路脇は避けて行いますが、万一薬剤が野菜や車等に直接かかった場合は、早めに散水してください。  
なお、雨天等により順延する場合があります。詳しいことは洲本農林水産振興事業所(☎26・2102)または農林振興課(☎43・5025)までお問い合わせください。

航空防除日程表

実施日	防除区域	面積
6月7日・28日	湊・阿那賀・沼島	352ha
6月8日・29日	中条中筋・中条徳原・湊伊加利・志知・福良	563ha
6月9日	慶野松原	25ha
合計		940ha

地球にやさしい環境づくり  
下水道に接続しましょう

下水道早期接続者に対する使用料の減免制度をご存知ですか。

下水道の供用開始後、2年以内に排水設備工事を行い、公共ますにつなぎこみをされた方は、下水道料金の基本料金(月額1260円)が、2年間または1年間免除となる制度です。

ぜひ早期接続をして免除制度をご利用ください。  
▽問い合わせ 企業経営課 ☎50・3037

供用開始から	下水道料金の減免額
1年以内に接続した方	2年間の基本料金(1,260円/月) 1,260円×12か月×2年=30,240円お得
1年を越え2年以内に接続した方	1年間の基本料金(1,260円/月) 1,260円×12か月×1年=15,120円お得

児童手当の現況届は  
6月17日までに総合窓口へ

現在、児童手当を受給している方は、6月17日(金)まで(土・日除く)に「児童手当現況届」を提出してください。これは引き続き手当を受けるための要件を満たしているかどうか確認するためのものです。

該当者には現況届を送付しますので、必要事項を記入押印の上、期限までに各総合窓口センターで手続きをしてください。

エイズを知って正しく予防を！ 6月はエイズ予防月間です

エイズは、若い世代を中心に感染が広がっています。一人ひとりが正しい知識を持つことで予防することが可能です。あなた自身、そして大切な人のために...

◆エイズとは

エイズ(AIDS)はHIVというウイルスが原因で免疫力がひどく低下することで生じる病気の総称です。

◆感染は

HIV感染者の①精液、②膣分泌液、③血液などの体液

が体内に入ることによって感染します。国内ではほとんどがセックスでの感染です。  
咳・くしゃみ、握手・キス、ペットボトル・コップ、プール・風呂、蚊に刺されるなどの日常生活ではうつりません。

◆相談・検査は  
エイズ・HIVについてもっと詳しく知りたい方、ご相談のある方は洲本健康福祉事務所(☎26・2062)で相談を受け付けています。  
また、毎月第2、4火曜日(午前9時30分~11時30分)に不安がある方に対し匿名で血液検査や相談を実施しております。(要予約、プライバシーは守ります)

◆6月1日から市職員エコスタイル  
南あわじ市では省エネルギーを推進するため職員が軽装(ノーネクタイ)を6月1日から9月末まで行います。

子どもとつながろう！  
第4回南あわじ市  
グラウンドゴルフ大会



参加チーム募集  
家族や地域のおじさん・おばさんと子どもたちでチームをつくり、参加しませんか？  
▽日時 7月24日(日)午前9時~ ※雨天の場合は7月26日(火)  
▽場所 三原健康広場  
▽参加費 無料  
▽チーム 1チーム6人[子ども3人(小・中・高校生対象)と大人3人で編成]うち審判記録員1人を含む(別に記録員1人追加可)  
▽その他 2ゲーム合計打数による団体戦・個人戦。クラブ・ボール・マーカーは各自持参(当日、貸し出しも有)。子どもの送迎は各チームでお願いします。  
▽申込み 市民課☎43-5023  
▽主催 第55回社会を明るくする運動南あわじ市実施委員会  
7月は「社会を明るくする運動」強化月間です

産業・観光の祭典 淡路瓦工業組合設立記念  
淡路瓦まつり2005

▽期間 6月11日(土)~12日(日)午前9時~午後5時  
▽場所 南あわじ市西淡路社会教育センター  
▽内容  
●屋外イベント広場[瓦展示、特産品販売、和太鼓演奏「蕨」(正午、午後2時)、飲食コーナー]



●ヤングスキルin淡路(瓦葺技能競技全国大会)  
●記念講演「顧客の心をつかむマーケティング戦略」  
講師:三宅曜子氏((株)マーケティング・ナビ代表取締役社長)  
▽問い合わせ 淡路瓦まつり実行委員会事務局(淡路瓦工業組合内) ☎38-0570

税務課からのお知らせ

市・県民税1期

の納付は6月30日までに  
お願いします。

▽問い合わせ 税務課 ☎43-5022

有害鳥獣駆除のお知らせ

山林周辺において鹿・猪による被害が多発しています。地元からの要望もあり、次の日程で猟友会が銃器による鹿・猪の捕獲を実施しています。この捕獲期間、山林周辺へ立ち入らないようにしてください。  
●灘来川・白崎地域  
7月20日まで  
▽問い合わせ 農林振興課 ☎43・5025

県立淡路病院で日曜・祝日の小児救急診療を開始

県立淡路病院では、地域の小児科開業医師と共同し、日曜・祝日に小児救急外来を開設しました。あくまで救急であることをご理解いただき、まずようご案内申し上げます。  
▽受付時間 日曜日・祝日の午前9時~午後5時  
▽診療場所 県立淡路病院小児科外来  
▽診察手順 ①来院時に必ず電話予約をしてください(☎23・2700)。②正面玄関・受付窓口で受診手続きをしてください。※診察にいられるときは必ず健康保険証および福祉医療受給証(乳児医療・母子医療・心身医療・小児特定疾患等)をお持ちください。

### 市内学校体育施設使用料の減額措置について

市内学校体育施設の使用料の減免措置について、現在まで旧町の減免基準で対応していましたが、6月より南あわじ市の減免基準を適用します。つきましては、現在減免を受けている団体については、新しい減免申請書をご提出ください。



提出期限は6月中にお願いいたします。  
▽問い合わせ 生涯学習文化振興課生涯体育係 ☎37・3020

### 市内スポーツ施設の休館のお知らせ

文化体育館(元気の森ホール)

8月21日(日)開催の「第44回全国教職員相撲選手権大会」の準備のため、8月1日(月)～26日(金)まで全館休館します。※トレーニングルームも利用できません。  
▽問い合わせ 文化体育館 ☎50・5077

### 温水プール(サンブル)

6月26日(日)、サンブルでは、スイミングスクール記録会のため、休館します。  
▽問い合わせ 温水プール ☎42・4994  
休館日はご迷惑をおかけし

### 台風23号被災へのお見舞いありがとうございました

(敬称略、1月11日以降、5月15日現在)

- ▽義援金 災害復興チャリティゴルフ実行委員会(洲本市) 災害復興チャリティコンサート実行委員会(洲本市)
- ▽見舞金 近畿税理士会(大阪市)

ますが、ご理解とご協力をお願いいたします。

## 各種大会結果

(敬称略)



### スポーツ大会結果

◆第3回淡路島軟式少年野球連盟会長杯大会(4月3日・洲本市民球場)  
①松帆少年野球クラブ②三原ジャガーズ③北阿万少年野球クラブ③おのころクラブ



▲優勝した松帆少年野球クラブ

◆第1回南あわじ市少年野球春季大会(5月3日・三原健康広場グラウンド)  
①広田少年野球クラブ②松帆少年野球クラブ③北阿万少年野球クラブ③福良少年野球クラブ  
◆第38回県少年野球協会夏季選手権大会淡支部予選大会(5月4日・洲本市民球場)  
①福良少年野球クラブ②洲本

ゴンターズ③賀集少年野球クラブ④丸山少年野球クラブ



▲優勝した福良少年野球クラブ

◆第20回サンライズ淡路旗少女バレーボール大会(5月4日・サンライズ淡路体育館ほか)  
①鮎原少女バレーボールクラブ(五色町)②うしお少女バレーボールクラブ(洲本市)③三原志知少女バレーボールクラブ(志知)③飯屋少女バレーボールクラブ(淡路市)

◆第30回三原地域ソフトボール大会(5月8日・三原健康広場ほか)  
【1部】①小路②上八木A③市えびす③青木  
【2部】①立石②富田③喜来

## あわじ花と緑のコンクール作品募集

人々にうるおいとやすらぎを与える、花と緑のある「公園島淡路」の推進にこのコンクールを開催します。

- ▽募集期間 9月30日(金)まで
- ▽募集基準 淡路島内で四季を通じて花壇、庭、生垣、ベランダ、道路沿線、ミニ公園、河川敷、事業所など。また花と緑を大切に育てている家庭、保育所、学校、花づくりグループ、自治会、老人会、婦人会、職域団体など
- ▽応募方法 各市町、淡路県民局にある応募用紙に、花や緑の最も美しい時期のカラー写真3枚以上を添付し、撮影場所等を記載して申し込む
- ▽審査方法 家庭、学校、職域、コミュニティ部門で審査。最優秀賞、優秀賞、各部門賞を選考のうえ、表彰する
- ▽問い合わせ NPOあわじ緑花協会 ☎22-0888

### 狂犬病の予防注射はお済みですか

生後91日以上の犬は、毎年狂犬病の予防注射を受けなければなりません。南あわじ市では、4月から集落の公会堂などを巡回して注射を行いました。この注射を受けていない犬は、動物病院・家畜医院で済ませてください。  
▽担当医師 いけだ動物病院(八木) ☎42・1505、印部家畜医院(賀集) ☎54・0030、岡田動物病院  
▽問い合わせ 生活環境課 ☎43・5024

### 内閣総理大臣の書状を贈呈します

先の大戦において、外地等(事変地の区域または戦地の区域)に派遣され、戦時衛生勤務に服された旧日本赤十字社救護看護婦および旧陸軍従軍看護婦の方々(慰労給付金受給者を除く)に対して、そのご苦勞に報いるため内閣総理大臣名の書状を贈呈いたします。  
請求期限が、平成17年3月31日より2年間延長され、平成19年3月31日までとなりました。ご本人またはご家族からの連絡をお待ちしています。請求用紙は総合窓口で用意しています。  
▽問い合わせ 福祉課 ☎44・3002

### ため池における水難事故を防ごう

6月は「豊かな村を災害から守る月間」です

### 防犯ニュース

#### 架空請求詐欺にご用心!

南あわじ警察署 ☎42-0110

架空請求詐欺とは、利用していない有料電話情報などの請求書を送りつけ、現金を振り込ませる手口のことです。最近では、書面に振込先の銀行口座を記載せず、携帯電話等の連絡先のみを記載して、個人情報を出し、口座を指定して振り込ませる手口が目立っています。

#### 【架空請求詐欺で多い名目】

- 有料サイト利用料
- 借金返済、債権回収
- 調査結果処分料請求

#### 【防犯対策】

- 業者に連絡をとらない
- 身に覚えがなければ支払わない
- 消費生活センターや最寄の警察署に相談する



**編集室から**  
編集員 M典&川卓  
川卓「6月に入りました。6月といえば、梅雨にアジサイ、南あわじなら田タマネギの収穫から田植えに入る農繁期」  
M典「田んぼが忙しくなるね。川卓君とは農家？」  
川卓「農家ではないのですが、家で食べる分ぐらいは作ってるよです。」  
M典「僕の家は農家ですが、手伝ってないので、肩身の狭い話はこの辺にして、川卓君結婚おめでとう。この広報紙の発行日には新婚旅行でおフランスですね。あーうらやましい」  
川卓「いやいや、誠に個人的なこと恐縮です。『ボンジュール』と『ムッシュ』ぐらいしか喋れないけど、得意のジュエスチャーを使ってコミュニケーションを図りたいと思います。M典さんなら新婚旅行どこいきたいですか？」  
M典「エジプトでピラミッド登りたいなあ」  
川卓「奥さん疲れますよ。でっ、近々予定はありますか？」  
M典「…ない」(汗)  
川卓「気分も梅雨ですね」



▲藤江保雄さん

藤江さんは、昭和二十六年四月一日より四十年間の長きにわたり、公立中学校教諭、公立小・中学校長を歴任されました。また、その後も、兵庫県教育委員会事務局社会教育主事、指導主事として、高く豊かな識見と卓越した指導



▲前川敬一さん

前川さんは、昭和二十年三月に兵庫県立豊学校を卒業後、兵庫県経済農業協同組合連合会など農協業務に長年勤め、平成九年一月から現在に至っては、あわじ島農業協同組合代表理事組合長として、県内十四農協の中で野菜出荷額六

## 春の叙勲

産業振興や教育、地方自治、芸術文化など様々な分野において貢献した方に贈られる叙勲。前川敬一さん（榎列）に旭日章が、藤江保雄さん（神代）に瑞宝双光章が贈られました。

前川さんは、昭和二十年三月に兵庫県立豊学校を卒業後、兵庫県経済農業協同組合連合会など農協業務に長年勤め、平成九年一月から現在に至っては、あわじ島農業協同組合代表理事組合長として、県内十四農協の中で野菜出荷額六

藤江さんは、昭和二十六年四月一日より四十年間の長きにわたり、公立中学校教諭、公立小・中学校長を歴任されました。また、その後も、兵庫県教育委員会事務局社会教育主事、指導主事として、高く豊かな識見と卓越した指導



▲真剣な表情で勾玉づくりに励む子どもたち

## 母の口で手作り勾玉をプレゼント

子どもの居場所づくり広田教室

地域で活動場所をつくり子どもたちを育てる「子どもの居場所づくり広田教室」が五月八日、緑公民館で開校しました。

この日は、同教室運営協議会長小林昇氏の開校あいさつに続き、小学校低学年の児童十四人が「勾玉づくり」に挑戦、埋蔵文化財事務所の定松佳重さんらの指導により、およそ二時間で独特な形の勾玉が出来上がりました。子どもたちは、出来あがったばかりの勾玉を母親らにプレゼントしていました。

## 花の庭でおもてなし

あわじオープンガーデンが開催

島内のガーデナーが自宅の庭などを一般の方々に公開する「第四回あわじオープンガーデン」が南淡路地区、北淡路地区でそれぞれ二日間にわたり開かれました。

南あわじ市内では五月十四・十五日の両日行われ、多くの方々が公開されているお庭を順番にまわり、庭に咲く多種多様な花を鑑賞していました。お庭を公開した市徳長の堀川千代子さんは「花を通じて人との繋がりが出来るので楽しい」と話していました。



▲ガーデナーのお庭を觀賞する人たち



▲ハンマーで岩を砕きながら化石を探す参加者

## 目を輝かせ化石を発掘

アンモナイトや二枚貝など採取

多数の化石が採取されている淡路ふれあい公園で五月十四日、「南あわじの化石発掘体験会」が開かれ、親子連れなど約三十人が参加しました。この体験会は多くの方々に化石に興味を持ってもらおうと、県立人と自然の博物館と南あわじ市教育委員会が主催。昨年四月に全国でも希少な翼竜の首骨の断片化石が見つかった泥岩の残りを利用して開

かれました。最初化石の説明があり、同館の古谷裕研究員が「翼竜の断片化石の続きがあるかもしれない」と話すと、参加者は期待に胸を膨らませていました。発掘が始まると、子どもたちもハンマーで岩を砕きながら凝視。それらしいものが見つかると、研究員が化石かどうかを判定していました。この日は、アンモナイトや二枚貝、巻貝など約百個の化石が発掘されました。

## ハモのシーズン到来を告げる

はも 鱧供養祭を開催

ハモの季節を迎えるにあたり、ハモの御霊の供養と豊漁・商売繁盛を祈願する『鱧供養祭』（灘・沼島観光ふるさと会主催）が5月24日、沼島で行われました。

この日は、ハモ料理を扱う旅館や料理店の関係者ら約30人が西光寺に集合、昨年食されたハモに焼香し、お礼と感謝を込めて供養しました。その後、漁船に乗り込み、沼島の名所・上立神岩付近の海上から丸々と太った全長約1メートルのハモ5匹を豊漁の願いを込めて海に放ちました。



▲丸々太ったハモを放流

## 学びを通じて生きがいと健康づくり 老人大学開講式

学びを通じて仲間づくりや生きがいのある生活を過ごすことを目的に「第24回老人大学うずしお学園」の開講式が5月14日、三原公民館で行われました。和太鼓グループ「薨」の元気な演奏で開幕、220人の受講者が学園歌を合唱し開講を喜びました。

学園長の中田市長は「挑戦することが大切、学んだ成果を地域づくりに生かしていただきたい」と受講生に呼びかけました。



▲オープニングを飾った「薨」による和太鼓演奏

## 受賞おめでとう

齋藤きみ多さん、西村眞さん、厚生労働大臣表彰

長年にわたり民生委員・児童委員として社会福祉の増進に貢献された方を表彰する「厚生労働大臣表彰」に齋藤きみ多さん（津井）と西村眞さん（倭文）に贈られました。齋藤さんと西村さんは昭和五十八年から平成十六年までの二十二年間、民生委員・児童委員として地域福祉の向上に尽力されました。

自治功労表彰

泉政の進展、公共の福祉増進に功労のあった方やその他広く県民の模範となつた次の方々に「兵庫県功労者表彰」が贈られました。祖山進司さん（湊）に自治功労表彰。祖山さんは、昭和三十三年に西淡町役場に奉職。平成七年六月に西淡町収入役

文化功労表彰

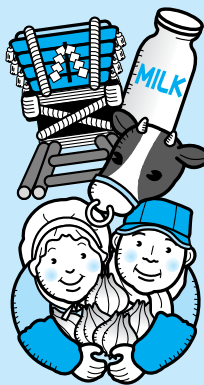
竹本さんは、淡路人形浄瑠璃の数少ない伝承者として、県内外の舞台に出演して、技芸の向上と普及に努力。約二十か国におよぶ海外公演にも取り組んでいます。また、小学校・公民館等で人形浄瑠璃の指導にあたるなど、地域と密接に結びついた活動により、後継者を育成し、伝統芸能の保存につとめられています。

農林水産功労者表彰

川本さんは、昭和四十八年に地域の出荷組織びわYSK組合を立ち上げ、びわ販売に尽力。出荷形態の改良、栽培技術の研究にも熱心に取り組んでいます。また、淡路果樹協会会長、果樹研究会副会長などの要職を務め、果樹栽培振興に大きく貢献されています。

# まちかどピックアップ

地域の催しや明るい話題などをご紹介しましたら、気軽に広報係までご連絡ください。  
☎43・5002（秘書広報室）







## 募集

### 公営住宅入居者

- ▽受付期間 6月6日(月)～10日(金)
- ▽申込み 総合窓口センター
- ▽問い合わせ 都市計画課 ☎37・3016

### 【市営住宅】

- 伊加利団地(伊加利2490番地)
- ▽対象 政令月収20万円以下
- ▽募集戸数 1戸B-17号3DK(単身不可)
- ▽建設年度 昭和53年度
- ▽家賃月額 14000円～23300円

### 【県営住宅】

- 三原榎列鉄筋(榎列松田748番地2)
- ▽対象 政令月収20万円以下
- ▽募集戸数 1戸2号棟303号3DK(単身不可)
- ▽建設年度 昭和52年度
- ▽家賃月額 12500円～20700円
- 【特定公共賃貸住宅】
- 四季の丘団地(阿万塩屋町853-1)
- ▽対象 政令月収20万円以上
- ▽募集戸数 1戸D棟4号

- 3LDKメゾネットタイプ(単身不可)
- ▽建設年度 平成16年度
- ▽家賃月額 59300円～63000円
- ▽駐車料金 1台につき月額2500円(屋根付5000円)

### 国民宿舎慶野松原荘と慶野松原キャンプ場アルバイト

- ▽勤務期間 7月上旬～8月下旬
- ▽対象 18歳(高卒)以上
- ▽申込み 国民宿舎慶野松原荘 ☎36・3391、慶野松原キャンプ場 ☎36・5959

### 子育て学習インストラクター

- ▽業務内容 子育て学習センターのインストラクター
- ▽勤務地 南淡公民館
- ▽採用予定日 7月1日(金)
- ▽勤務時間 週4日、午前9時～午後1時
- ▽採用人数 1名
- ▽資格 ①保育士資格もしくは幼稚園教諭免許、②普通自動車免許
- ▽受付期間 6月15日(水)まで
- ▽申込み 履歴書に必要事項

### パソコン講座

- 洲本実業高等学校の設備を利用してパソコン講座を開催します。
- ▽内容 ①フリーソフトの活用(6月18日午前9時～午後3時30分)、②小学生親子パソコン教室・暑中見舞いを作成(7月31日午前9時～正午)、③エクセルの基礎(8月21日午前9時30分～午後3時30分)
- ▽定員 各40人
- ▽費用 テキスト代千円程度
- ▽申込み 洲本実業高等学校 ☎22・1240、Eメール sunoto-hs@hyogo-c.ed.jp

### うずしおカッターレース参加チーム

- ▽期間 7月2日(土)～3日(日) 1泊2日。2日が公式練習と前夜祭。3日がレース
- ▽場所 国立淡路青年の家、阿万海岸海水浴場
- ▽参加対象 18歳以上の男女(1チーム12人)

- ▽参加費 1人4000円(予定)「食費・前夜祭会費を含む」
- ▽競技 男女別トーナメント
- ▽申込み 国立淡路青年の家 ☎55・2696

### 自宅がキャンパス「放送大学」学生

- 放送大学はテレビ・ラジオを利用して授業を行う通信制大学です。
- ▽募集内容 平成17年度第2学期学生
- ▽募集期間 6月15日(水)～8月31日(水)まで
- ▽資料請求・問い合わせ 放送大学兵庫学習センター ☎078・805・0052

### 自衛官採用試験

- ▽種目 2等陸海空士
- ▽身分 特別職国家公務員
- ▽応募資格 18歳以上27歳未満の男子
- ▽受付期間 6月6日(月)まで(必着)
- ▽試験期日 6月11日(土)、12日(日)のうち指定する1日
- ▽問い合わせ 市役所総務課 ☎43・5001または自衛

## ご案内

隊淡路募集事務所 ☎24・2449

サッカー日本代表・加地亮選手と一緒に応援しよう

W杯サッカードイツ大会アジア最終予選、日本対北朝鮮戦に出場する加地亮選手(湊出身)を大型スクリーンで観戦・応援しませんか?

▽日時 6月8日(水) 午後5時30分開場、午後7時30分キックオフ

▽場所 西淡公民館

▽その他 入場無料。先着予約、当日は自由席(327席)

▽申込み 南あわじ市サッカー協会・河辺 ☎090・3622・8943、FAX 36・5579、ハガキ・南あわじ市湊1325-6

### 天体観測会

- 木星とガリレオ衛星の観測
- ▽日時 6月11日(土) 午後8時
- ▽場所 神代小学校校庭
- ▽参加費 大人1000円・子ども無料(当日受付)

▽日時 6月17日(金) 午前9時30分～午後4時30分

▽場所 県洲本総合庁舎

■高齢者への法律相談

▽日時 6月10、24日(金) 午後1時～3時

▽場所 県洲本総合庁舎

■パソコンで対話の法律相談

▽日時 6月2、9、16、23、30日(木) 午後1時～3時

▽場所 県洲本総合庁舎

■申込み さわやか県民相談室 ☎0120・36・7830

### 交通事故相談

- ▽日時・場所 6月9日(木) 午前10時30分～午後4時(淡路市役所本庁舎、☎0799・64・0001)。6月16日(木) 午前10時30分～午後4時(県洲本総合庁舎、☎0120・36・7830)

### 司法書士会淡路支部の無料相談

- 法律・登記相談
- ▽日時 6月21日(火) 午前10時～正午
- ▽場所 県洲本総合庁舎
- ▽申込み ☎26・3123
- 多重債務者相談
- ▽日時 6月27日(月) 午前10時～正午
- ▽場所 県洲本総合庁舎
- ▽申込み ☎22・9584

- 丸山海づくり公園の美化活動
- ▽日時 6月15日(水) 午前7時から約1時間程度(毎月第3水曜日実施)
- ▽場所 丸山海づくり公園周辺(集合場所・丸山魚彩館)
- ▽その他 一般参加も大歓迎。

### うずしお朝市

- (毎月第4日曜開催中)
- ▽日時 6月26日(日) 午前9時～正午
- ▽場所 福良漁業協同組合(駐車場は旧福良中跡地)
- ▽その他 お買上500円(こ)とにスピードくじ
- ▽問い合わせ 福良漁業協同組合 ☎52・0064

### 集まれ環境の日

- 雨天中止
- ▽問い合わせ 南あわじ市観光協会事務局(商工観光課内) ☎37・3012
- ▽日時 6月12日(日) 午後1時～5時(受付12時30分)
- ▽場所 国立淡路青年の家
- ▽内容 講演「漂着ごみと地球環境」、ワークシヨップ「海辺のカルテ」、まとめ
- ▽参加費 200円(予定)
- ▽申込み 国立淡路青年の家 ☎55・2696、Eメール awaji@seinen.go.jp

### 介護教室

- ▽内容 健康づくり体操
- ▽日時 6月4日(土) 午後2時～3時30分
- ▽場所 三原公民館2階和室
- ▽講師 特別養護老人ホーム太陽の家 増田真由美看護師
- ▽対象者 市内在住の方
- ▽申込み 南あわじ市在宅介護支援センター(ケアセンタ1太陽の家) ☎43・3803

### ゆーぶる回数券の特別割引販売

- ゆーぶるでは6月4日(土)～12日(日)までの9日間、年に1度の回数券特別割引販売を行います。1冊(10回分)

## 相談

### 無料法律相談の実施

- ▽日時 6月21日(火) 午後1時30分～4時30分(毎月第4火曜日に予定)
- ▽場所 三原公民館1階小会

### 県立淡路夢舞台温室のウォーターガーデンショー

- ▽期間 7月10日(日)まで
- ▽内容 ダイナミックなフラワーションスペースでは百種類の白い花と数々の滝で演出するウエディング空間。子どもが大好きな食虫植物や和の涼の庭など
- ▽問い合わせ 県立淡路夢舞台温室 ☎0799・74・1200

### 広報5月号の訂正

- 広報南あわじ9ページ「南あわじ市下水道排水設備指定工事店」欄の榎列地区に「トヨタデンキ」が未掲載となっていました。
- お詫び申し上げます。

### 家庭児童相談

- 家庭における18歳までの児童・生徒に関する悩み、心配事などについて相談に応じ、支援します。また、相談の内容によっては、こども家庭センター等の関係機関とともに解決を図ります。秘密は、堅く守ります。
- ▽内容 心身の発育、養育、性格や行動、非行、不登校、家庭的な環境等。家庭児童相談員が相談に応じます。
- ▽相談日 月・火・木の午前9時～午後5時(祝日は休み)
- ▽場所 福祉課(福祉事務所内)
- ▽申込み 福祉課 ☎44・3002

### 困った時は、どんなことでもさわやか県民相談室へ

- 秘密厳守に無料で専門の相談員による相談を行います。事前に予約が必要です。
- 高齢者への年金・保険相談

# 今月の おすすめ図書

## 図書利用者カードの発行について

旧四町で発行している図書利用券は、現在使用できませんので、「南あわじ市図書利用者カード」への切り替えが必要です。カードの発行は、最寄りの図書館(室)で出来ますので、本人確認ができるもの(免許証・保険証・学生証・旧町カード等)をご持参のうえ、申請してください。

「南あわじ市図書利用者カード」を発行できるのは、淡路島内にお住まいの方、および南あわじ市に在勤・在学の方です。

## 図書利用にあたってのお願い

本を借りられた方は、返却期日までに必ずご返却くださるようお願いいたします(予約本の場合があります)。休館日および時間外に返却にいられた場合には、「返却ポスト」に入れてください。

図書館は、マナーを守って利用しましょう。館内での携帯電話の使用や、会話・飲食・喫煙はご遠慮くださるようお願いいたします。

### ●ナラタージュ

島本理生著 (角川書店)



大学2年の春、高校時代片思いをしていた先生からの電話に、泉は思わずときめく。だが、先生の過去には大きな秘密があった。一生に一度の究極の恋を瑞々しい感性で描く。

●おおかみかめんときつねどん  
のぶみ/絵と文(教育画劇)

緑公民館図書室TEL44-3008

### ●裁判とふしぎなねこ

手島悠介作(学研)



学校で裁判の劇をすることになった。ぼくが裁判長の役となって判決を言わす。人を裁くのが裁判官なのに、ぼくは自分の罪をかかしていた…。少年のゆれる心を描く。

●夫婦を長続きさせる会話術  
津田妙子著(小学館)

三原図書館TEL43-5037

### ●一休さんへの道(上)〈下〉

川口松太郎著(読売新聞社)



子供たちも知っている「一休さん」。庶民の味方として生きとおした一休禅師の生涯を綴った物語。

●漫画館〈全5巻〉  
宮沢賢治著(潮出版社)

西淡公民館図書室TEL37-3028

### ●ひ・み・つ

たばたせいち作(童心社)



ゆうきは大好きなおばあちゃんの大切な「ひみつ=ねがい」をかなえるために、ききみみずきんをかぶってお宮の森にむかいます。そして…。生きていく元気がわく絵本。

●ガンに生かされて  
飯島夏樹著(新潮社)

南淡図書館TEL53-0234

## ～本と心のふれあいの場～

# みんなの図書館

☆開館時間/9時30分～19時  
ただし、日曜日・祝日は、午後5時まで  
(緑、西淡公民館図書室は土曜日も5時まで)  
☆休館日/月曜日・祝日の翌日  
月末整理日(平日)  
※図書の返却は市内の図書館(室)のどこにでも、お返しいただけるようになりました。

## ●6月の図書館カレンダー

日	月	火	水	木	金	土
			1	2	3	4
5	6	7	8	9	10	11
12	13	14	15	16	17	18
19	20	21	22	23	24	25
26	27	28	29	30	月末日	

※○はおやすみです

## 南あわじ市文化体育館「元気の森ホール」からのお知らせ

### 初回トレーニング講習会の受講者募集

トレーニングルームを利用する場合、初回のみこの講習会を受講していただきます。

- 対象者 16歳以上
- 講習会受講料 500円
- 1講習会定員 6名(完全予約制)
- 利用料金 200円(2回目以降)

※申込みは6月5日(日)午前8時30分から電話で受付します。☎50-5077

※お子様連れでの受講はご遠慮ください。

月日	曜日	第1講習時間	第2講習時間
6月11日	土	10:30～12:00	14:00～15:30
6月19日	日	10:30～12:00	14:00～15:30
6月24日	金	13:30～15:00	18:30～20:00
6月26日	日	10:30～12:00	14:00～15:30

「何よりも専門家による解説があるから、見学するポイントが良くわかるし、美術や文化財が好きな人たちと一緒に過ごす時間がとても楽しいです」といった感想をよくお聞きします。

この楽しい「見学会」に参加ご希望の方は、まず、玉青館友の会に入会してください。なお、今年の予定は次の通りです。

◆第1回見学会  
▽日時 6月30日(木)午前8時  
▽場所 鶴林寺(鶴林寺美術館)、県立フラワーセンター1、県立歴史博物館(特別展「義経」名宝でたどる義経の時代)

▽参加費 5500円  
◆第2回見学会(予定)  
▽日時 10月22日(土)  
▽内容 「京都人」洋画家奥山普画伯と秋の京都美術探索という事で、奥山画伯と京都御所「時代祭」の舞台裏ウォッチング、東本願寺別院(国名勝)、島原揚屋「角屋」(国指定)等の見学。

※諸般の都合により、第2回は内容が変更される場合があります。あらかじめご了承ください。

▽問い合わせ 友の会事務局(玉青館) ☎36・2314

### 人権啓発ビデオ等の貸し出し

市教育委員会では、人権啓発のために視聴覚教材を貸し出しています。また、西淡公民館2階ロビーに個人またはグループで自由にビデオを見ることが出来るようにしました。皆様のご利用をお待ちしています。

▽問い合わせ 人権教育課 ☎37・3019

### 中高年のたのしいテニス教室

初心者大歓迎。体力に合わせた練習で楽しませませんか?

▽日時 6月10日～7月29日までの毎週金曜日午後8時

▽問い合わせ 西淡公民館 ☎37・3048

### 淡路人形浄瑠璃資料館 特別展

▽開館 午前10時～午後5時

▽申し込み せいだんテニス協会・宮本 ☎36・3450

### 淡路の伝統芸能・浄瑠璃を口ずさみませんか?

「さわり教室」生徒募集

▽日時 月2回(第2金曜日、第4日曜日) 午後8時～9時

▽場所 北阿万公民館

▽対象者 小学生～大人

▽指導者 竹本友喜美師匠(淡路人形座)

▽その他 初心者大歓迎。研修会、発表会などもあります

▽問い合わせ 北阿万公民館 ☎55・0055

### 五月展開催中

▽期間 6月13日(月)まで

▽場所 西淡公民館

▽内容 写真・絵画・手芸等の展示

▽主催 西淡文化団体連絡協議会

▽問い合わせ 西淡公民館 ☎37・3018

### 東かがわ・西淡交流テニス大会

▽日時 6月5日(日) 午前9時～午後4時

▽場所 西淡社会教育センターテニスコート

▽内容 男子ダブルス1部・2部、女子ダブルス1部・2部。男女ともリーグ戦。各ブロック上位2チームが決勝トーナメント。一人参加の場合は本部でペアを手に配します

▽申し込み せいだんテニス協会・宮本 ☎36・3450

### 中小学校用教科書の展示

県教育委員会では、平成18年度使用予定の中小学校の教科書を広く一般の方に展示します。

▽日時 6月17日(金)～7月6日(水) 午前9時～午後5時(土・日曜日を除く)

▽場所 西淡公民館

▽問い合わせ 学校教育課 ☎37・3018

### 玉青館「友の会」からのお知らせ

毎年恒例の「友の会・見学会」を今年も2回実施します。この見学会では、単に美術館や博物館に行っただけではなく、展覧会を担当した学芸員さんや解説ボランティアの方、時には館長さんなどに説明をしていただいて鑑賞をします。これまでに参加いただいた会員さんは、

### 玉青館「友の会」からのお知らせ

毎年恒例の「友の会・見学会」を今年も2回実施します。この見学会では、単に美術館や博物館に行っただけではなく、展覧会を担当した学芸員さんや解説ボランティアの方、時には館長さんなどに説明をしていただいて鑑賞をします。これまでに参加いただいた会員さんは、

### 芭蕉句碑「扇塚」に屋根付案内板を設置

松帆樺田の願海寺(お大師さん)にある市指定重要文化財の松尾芭蕉句碑「扇塚」は1789年に淡路最初の芭蕉塚として建立。碑面には「ひらひらと揚る扇子や 雲の峰 はせを」と刻まれています。

しかし、長年の風化により劣化が進み、地元では由緒ある同塚を後世に残したいとこのほど、石材で出来た屋根付の案内板が作られました。案内板には建立の由来などが記され、同寺の訪問者から関心を集めています。

- 公民館等
- 緑公民館 ☎44-3008
- 西淡公民館 ☎37-3028
- 三原公民館 ☎43-5038
- 南淡公民館 ☎50-3048
- 松帆地区公民館 ☎36-2137
- 湊地区公民館 ☎36-3535
- 津井地区公民館 ☎38-0010
- 丸山地区公民館 ☎39-0210
- 阿那賀地区公民館 ☎15-1036 (CA)
- 伊加利地区公民館 ☎39-0567
- 西淡志知公民館 ☎36-5526
- 榎列公民館 ☎42-2393
- 八木地区公民館 ☎42-5956
- 市地区公民館 ☎42-5957
- 神代地区公民館 ☎42-5958
- 三原志知公民館 ☎42-6343
- 賀集公民館 ☎54-0331
- 阿万地区公民館 ☎55-0046
- 北阿万地区公民館 ☎55-0055
- 灘地区公民館 ☎56-0001
- 沼島地区公民館 ☎57-0001



●平成17年5月19日までの受付分(敬称略)  
※この欄への掲載を希望しない人は、届け出のときに窓口へお申し出ください。

結婚 いっまでもお幸せに

夫氏名(地区)	妻氏名(地区)	届出日
入谷 洋司(市)	船曳 元子(市)	4月27日
谷池 直哉(津井)	古井まきば(松帆)	4月29日
宮本 芳幸(阿万)	出口 奏(淡路市)	5月1日
久留米晋吾(潮美台)	坂本 奈々(洲本市)	5月5日
狩野 聡男(潮美台)	浪花まりこ(神代)	5月5日
角所 学(榎列)	阿部 和泉(阿万)	5月5日
福島 寿一(阿万)	坂口久美子(五色町)	5月5日
泊 幹也(福良)	清水 亜紀(倭文)	5月5日
波戸 大樹(津井)	生垣 樹里(神代)	5月5日
阿部 隆志(阿万)	西川 沙織(五色町)	5月5日
前田 晋志(北阿万)	以頭 博子(北阿万)	5月6日
原 護(志知)	那須あゆみ(市)	5月7日
小坂 武史(松帆)	佐野 梢(松帆)	5月11日
沖 大史(大阪府)	澤内 千香(志知)	5月11日
沼田 泰宏(神代)	谷 真由美(阿那賀)	5月15日
加藤 正人(福良)	赤塚 智恵(愛知県)	5月17日
富本 紘之(松帆)	西山 依里(松帆)	5月18日

まちの動き

●人口	54,484人(前月比-26人)
(男)	26,306人(前月比-6人)
(女)	28,178人(前月比-20人)
●世帯数	17,980世帯(前月比+36世帯)

※平成17年5月1日現在

出生 はじめまして すこやかにかに

赤ちゃん	性別	保護者	地区	出生日
天野 更咲	女	真 吾	倭 文	4月6日
川口 心羽	女	一 国	福 良	4月8日
前田 葛花	女	将 司	潮美台	4月8日
坂東 佑月	女	知 彦	市	4月13日
伊達 暖空	男	康 行	市	4月13日
武田 遥奈	女	浩 明	八 木	4月14日
上田 善生	男	直 樹	神 代	4月16日
竹谷 結羽	女	英 晃	阿那賀	4月17日
坂本 由奈	女	匠 司	北阿万	4月18日
村上 太一	男	輝	阿 万	4月19日
平山 ゆき	女	毅	榎 列	4月19日
伊木 愛結	女	秀 樹	松 帆	4月19日
濱本 瑠緯	男	祐 二	灘	4月20日
谷川 ころ	女	公 浩	広 田	4月23日
山崎 一正	男	博 満	阿那賀	4月26日
廣内 麻央	女	友 和	榎 列	4月26日
山口 翔暉	男	元 康	広 田	4月27日
平野 ま衣	女	友 也	八 木	4月30日
山本 彩乃	女	哲 夫	大阪府	5月1日
山崎 愛美	女	敏 弘	榎 列	5月3日
立浪 皓斗	男	浩 司	賀 集	5月4日
不動 陽翔	男	隆 永	広 田	5月5日
富岡 寿美	女	敏 晃	倭 文	5月7日
川上 哲人	男	耕 平	福 良	5月8日
園生 めい	女	成 人	阿 万	5月11日
白瀬 みゆ	女	暁	賀 集	5月16日



子育て広場

【開設時間】午前9時～午後1時  
■南あわじ市子育て学習センター  
みどり(☎44-3008) 開設日:月・火・水・金  
せいだん(☎37-3028) 開設日:月・火・木・金  
みはら(☎42-7703) 開設日:火・水・木・金  
なんだん(☎50-3048) 開設日:月・火・水・金

心に晴れ間を...

梅雨の季節となりました。洗濯物は乾かない、トイレトレーニングをしても思うように進まない、心の中もじめじめしてきませんか？

基本的な生活習慣(食事・排泄・着脱・清潔・睡眠)は、育児書の知識をそのまま我が子に置き換えてみても思うように進まないことが多いようです。

育児に疲れた時こそ(もういつも疲れてるわあ!ーとの声)子どもとふれ合いましょ。コミュニケーションをと



▲トライやるの中学生と一緒にミニ運動会をして遊びました(子育て学習センターみはら)

って親子で笑顔を取り戻してください。子どもは、一緒に遊んでくれるお母さんが大好きです。叱られても安心・信頼できる存在なのです。お母さんも子どもを信頼し、すぐに手を貸すのではなく見守ることや言葉かけを大切にしていきましょう。忍耐が必要ですよね。一人で曇空にならずに体験や交流にひろばに超越してください。みんな育児の間です。悩みを口にすることで晴れ間が指すこともありますよ。

(南あわじ市子育て学習センターみはら 沼田陽子)

個人の子より「関係」の問題

子どもの悲惨な事件が起きるたびに「心の教育」「いのちの教育」の必要と大切さが叫ばれています。「魂の教育」の必要性を主張する大人もいます。どれも重要なこととは否定できませんが、言葉だけの精神論に終わってしまうことが多いようです。子どもたちが抱えるいろいろな問題や悩み、例えば非行問題やいじめ、不登校などの問題に接するとき、子どもが日ごろの生活で困難を解消する「関係」を持ち得ていないことに問題があるのだと気づきます。そして、個人の「心」ではなく「関係」「コミュニケーション」の問題なのだとして強く思うのです。

「心」というのは、もとは「こころ」であったと、ある高僧から教えられたことがあります。人間の心はこころ変わるものだということでしょう。確かに、「関係」によって人の心は明るくなったり暗くなったり、うれしくなったり、悲しくなったりします。また、むかつく、いらつく、きれるなどの心の問題が増えます。それによって子

もたちが癒され「学校って楽しいところ」や「校区って優しい」との豊かな感情が育まれると思うのです。そして中には「立ち直るきっかけ」を得るつまりいた子どももいるかもしれません。校区の子どもの宝大切なまの宝

「地域の子どもたちがとても可愛くて、朝のあいさつ、声かけがとても楽しく待ち遠しい思いです」手をあつている私どもの手に飛びついてパチンと手を合わせていきます。うれしいです」とあるハートブリッジ・メンバーズのおばさんからお便りをいただきました。

学校の中であれ外であれ、また少年でも青年でも「校区の子どもとしては同じ」です。その子どもたちの笑顔に大人も癒され元気をもらえるからこそ住民としての「仲間」でもあるのです。学校はもちろん校区全体に視線がおよぶような住民仲間を増やすことが大切であると考えます。

「地域のおじさん・おばさん運動」はそういう思いを持った大人を育成し、子どもが育つ地域社会をみんなで作っていく取り組みです。ぜひ運動に参加してください。応援してください。

## 6月の健康カレンダー

緑保健康福祉センター ☎44-3009

日	曜日	内 容	受付時間	場 所
1	水	いきいき教室	13:30~15:30	緑保健康福祉センター
6	月	成人健康相談	9:00~11:30	緑老人福祉センター
8	水	リハビリ教室	13:30~15:30	緑保健康福祉センター
13	月	成人健康相談	9:00~11:30	しづおり館
15	水	いきいき教室	13:30~15:30	緑保健康福祉センター
20	月	糖尿病相談	9:00~11:30	緑保健康福祉センター
22	水	リハビリ教室	13:30~15:30	緑保健康福祉センター

西淡保健センター ☎37-3029

日	曜日	内 容	受付時間	場 所
1	水	健康相談	13:30~15:00	湯の川荘
2	木	//	10:00~11:00	万松園
6	月	//	13:30~15:00	西淡保健センター
8	水	おいしいお菓子教室 リハビリ教室	10:00~12:00 13:30~16:00	松帆活性化センター 西淡保健センター
9	木	健康大学	10:00~11:00	万松園
20	月	ヘルシーSlim教室	13:30~15:00	西淡保健センター
22	水	男の料理教室 足腰お達者教室	10:00~12:00 13:30~15:00	松帆活性化センター 湯の川荘

南淡福祉保健センター ☎50-2122

日	曜日	内 容	受付時間	場 所
1	水	住民健康相談	9:30~11:00	南淡福祉保健センター
2	木	//	//	老人憩いの家・ふくら荘
6	月	老人いきいき教室	//	南淡福祉保健センター
7	火	住民健康相談	10:00~11:00	瀬開発総合センター
8	水	//	9:30~11:00	農村環境改善センター
9	木	ヘルシークッキング教室	9:30~12:00	南淡福祉保健センター
13	月	リハビリ教室	13:30~15:00	南淡福祉保健センター
14	火	糖尿病教室 ダンベル教室	9:30~11:00 13:30~15:00	南淡福祉保健センター
16	木	男の料理教室 沼島いきいき教室 愛育班研修会	9:30~12:00 9:30~11:00 //	沼島総合センター
20	月	リハビリ教室	13:30~15:00	南淡福祉保健センター
23	木	住民健康相談	9:30~11:00	仁尾荘
24	金	訪問リハビリテーション	16:00~17:00	阿万地区
29	水	町ぐるみ健診	8:00~11:30	南淡福祉保健センター
30	木	//	//	南淡福祉保健センター

三原保健センター ☎43-5039

日	曜日	内 容	受付時間	場 所
2	木	体ほぐし体操教室	14:15	三原保健センター
6	月	健康相談 リハビリ教室 転ばぬ教室	9:00~11:00 13:30 //	
16	木	体ほぐし体操教室	14:15	
20	月	健康相談 お達者教室	9:00~11:00 13:00	
21	火	食生活改善教室&男の料理教室	10:00	



## 6月の母子健康カレンダー

( )は対象者です

内 容	日	曜日	受付時間	場 所
2歳児歯科健診 (平成15年3月生)	3	金	13:15~13:30	緑保健康福祉センター
強い歯・幼児フッ素塗布 (平成14年3月・9月生)	7	火	13:15~13:30	
母親学級(前期)	9	木	13:30~14:00	
コアラ教室	23	//	9:30~11:00	
育児相談 (平成16年4月生) (平成16年11月生)	1	水	13:30~14:30	三原保健センター
	2	木	//	緑保健康福祉センター
	13	月	//	西淡保健センター
	27	//	//	南淡福祉保健センター
1歳6か月児健康診査 (平成15年11・12月生)	8	水	13:30~13:45	三原保健センター
	10	金	//	南淡福祉保健センター
	14	火	//	緑保健康福祉センター
10か月児健康診査 (平成16年8月生)	15	水	13:30~13:45	三原保健センター
	17	金	//	南淡福祉保健センター
	21	火	//	西淡保健センター
4か月児健康診査 (平成17年2月生)	22	水	13:30~13:45	三原保健センター
	24	金	//	南淡福祉保健センター
	28	火	//	緑保健康福祉センター

■休日応急診療所 (広域消防南淡分署横 ☎53-1536)

診察日	(昼) 9:00~16:30	(夜) 19:00~22:30
6月5日(日)	高田 育明 医師	橋田 友孝 医師
6月12日(日)	鈴木 俊示 医師	馬部 樹也 医師
6月19日(日)	畑田 卓也 医師	大鐘 稔彦 医師
6月26日(日)	穀内 純江 医師	赤池 賢次郎 医師

■時間外診療病院

曜日	病 院 名	曜日	病 院 名
月	平成病院 ☎42-5335	木	翠鳳第一病院 ☎45-0099
火	平成病院 ☎42-5335	金	中林病院 ☎42-6200
水	八木病院 ☎42-6188	土	翠鳳第一病院 ☎45-0099
	中林病院 ☎42-6200		●平日は午後6時から午後11時まで
	南淡路病院 ☎53-1553		●土曜日は午後1時から午後11時まで

※健康カレンダーは南あわじ市ホームページのイベントカレンダーで **母子健康** リスト形式 **1か月間表示** を指定し、 **変更** ボタンをクリックするとご覧いただけます。  
**保健福祉** **3か月間表示**

# 平成17年度 町ぐるみ健診のご案内

先ず健診 受けて安心 我が家は円満

健診は早期発見、早期治療、生活習慣の見直しのための大きなチャンスです。健康に自身のあるあなたも定期的に健診を受けて、健康づくりに活かしましょう。

## 健診(検診)内容と料金

健診(検診)名	対象者(年齢は平成18.4.1現在)	健診(検診)内容	料金(当日、会場でお支払いください)
①基本健診	19歳以上	・問診、検尿(早期採尿方法)、血圧、貧血検査、身体測定(身長・体重)、生化学検査(循環器系・肝臓・腎臓・糖尿・HbA1c・痛風) ・保健指導により、さらに心電図・眼底検査・診察	基本健診…70歳未満1,300円 ・心電図検査…40歳未満1,000円 ・眼底検査…40歳未満700円
②肝炎ウイルス検診	40~70歳の5歳刻みの節目年齢 肝炎ウイルス検診を受けたことのある方は受診できません。	血液検査(C型肝炎抗体・B型肝炎抗原) ※基本健診の血液検査と同時にを行います。	40~70歳まで5歳刻み節目年齢 800円 ※70歳も有料
③肺がん・結核検診	19歳以上	胸部X線間接撮影 (必要者には喀痰検査・検診当日痰容器配布)	無料
④胃がん検診	40歳以上	胃部造影間接撮影	無料
⑤大腸がん検診	30歳以上	便潜血反応検査(2日採便方法)	無料
⑥歯周疾患・顎関節・口腔がん検診	19歳以上	診察、相談、指導	無料
⑦前立腺がん検診	50歳以上の男性	血液検査(PSA検査) ※基本健診の血液検査と同時にを行います。	1,500円 ※70歳以上も有料
⑧子宮がん検診	20歳以上の偶数年齢の女性	子宮頸部(細胞診)	無料
⑨骨粗しょう症検診	19~59歳の女性	かかとの超音波測定	500円
⑩乳がん検診 (医療機関で個別検診)	40歳以上の偶数年齢の女性	マンモグラフィ(乳房X線撮影)・視触診	2,600円 ※指定委託医療機関でお支払いください

- 17年度から①~⑨の健診(検診)は同一日に受診できるようになりました。
- 受診票・結果表の都合上、同一日での受診をお願いします。(乳がん検診を除きます。)
- 申込み済みの方には6月中旬ごろに受診票を郵送いたします。
- 大腸がん検診の検体は、受診者本人がお持ちください。
- 乳がん検診は7月~12月の期間に指定委託医療機関にて個別受診になります。

## 会場・日時

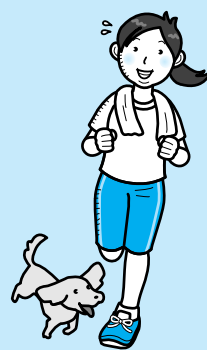
受付時間/午前8時~午前11時30分(沼島総合センターは、午前9時~午前11時30分)  
 ※歯周疾患・顎関節・口腔がん健診の受付 午前9時~午前11時

会場	実施日	対象地区
緑保健康福祉センター (☎44-3009)	7月26日(火)	山添・川向・広田上・大丸・みどりが丘 川向住宅・川向岡住宅
	7月27日(水)	中田・市場・県住緑広田・不藤・広田南・堂丸団地
	7月28日(木)	中筋・徳原・中山・長田
	7月29日(金)	神道・庄田・土井・安住寺
南淡福祉保健センター (☎50-2122)	6月29日(水)	築地・本町・東一丁目・西一丁目・二丁目・北納屋町 南納屋町・備前町・仲之町・戎町・住吉町
	6月30日(木)	五分一町・網屋町・谷川町・東十軒家 西十軒家・浜町・うずしお台・仁尾・かるも
	7月 1日(金)	東本町・向谷・八幡(東・西・南・北)・立川瀬・西田・出川原
	7月 4日(月)	潮美台一丁目・潮美台二丁目・上町・下町・佐野
	7月 5日(火)	北阿万全地区
	7月21日(木)	鍛冶屋・賀集・野田・牛内・東山・生子・高萩・福井・福井北 塩屋・中西・吹上・西町・東町・丸田
7月22日(金)	南あわじ市全域	
7月23日(土)	南あわじ市全域	
瀬開発総合センター (☎56-0001)	7月13日(水)	灘全地区・沼島全地区
沼島総合センター (☎57-0001)	7月12日(火)	沼島全地区(胃・子宮がんはセットされません。胃・子宮がんを受診される方は、すべての健診を灘地区でお受けください)

- 気象状況により変更・中止する場合がありますので、ご了承ください。
- 指定の日に受診できない方は他の会場・実施日でお受けください。
- 送迎バスは昨年通り運行します。詳細は受診票とともに送付します。

# いきいき健康生活

- 緑保健康福祉センター ☎44-3009
- 西淡保健センター ☎37-3029
- 三原保健センター ☎43-5039
- 南淡福祉保健センター ☎50-2122



# 食 季節の健康レシピ

## 鶏のくわ焼き (4人分)

～男の料理教室より～



- |             |      |   |
|-------------|------|---|
| <b>【材料】</b> |      | <b>【作り方】</b>  |
| 鶏もも肉        | 280g | ①鶏肉は食べやすい大きさにそぎ切りし、小麦粉を薄くまぶす。                                       |
| 小麦粉         | 大さじ2 | ②グリーンアスパラガスは皮の硬いところはむき、4センチの長さに切る。新たまねぎは2.5センチ角に切る。                 |
| 油           | 小さじ2 | ③フライパンに油を熱し、鶏肉を入れ、中火で焼き、きつね色に焼き色がついたら裏返し、同様に焼く。脇にアスパラガスとたまねぎを入れて焼く。 |
| 酒           | 大さじ1 | ④分量の調味料をまわし入れ、からめる。   |
| 砂糖          | 小さじ1 | (エネルギー 215kcal、塩分0.7g)  |
| 濃口醤油        | 大さじ1 |   |
| みりん         | 大さじ1 |   |
| グリーンアスパラガス  | 100g |   |
| 新たまねぎ       | 160g |   |



**バラ**  
淡路ファームパークイングリッシュの丘のイングリッシュガーデンには、三十六種類、約四百本のバラが咲いています。赤や黄色、ピンク色などの華やかな色彩と、香水のような気品あふれる香りが漂っています。六月下旬まで楽しめます。

この庭はイギリス人造園家による設計。ゆつくりと英国式にお茶を飲みながら、花や噴水、木々の空間に包まれ、心なごませてみませんか？

### バラ

国体だより 第5号

## はばたん通信

企画部国体推進室



## 相撲競技 スローガンの募集

本年八月二十一日(日)

の相撲競技のリハーサル大会「第四十四回全国教職員相撲選手権大会」、来年十月一～四日に開催する「第六十一回のじぎく兵庫国体(相撲競技)」のスローガンを募集します。

〒656-0592南あわ

じ市福良甲512番地 南

あわじ市役所企画部国体推

進室まで

▽Eメール 「スローガ

ン」、住所、氏名、電話番号を明記の上、メールアドレス

レス [\[aji-hyogo.jp\]\(mailto:aji-hyogo.jp\)まで](mailto:kokuai@city.minamitaw</a></p>
</div>
<div data-bbox=)

▽締め切り 六月十五日

(水) ※ハガキは十五日の

消印有効

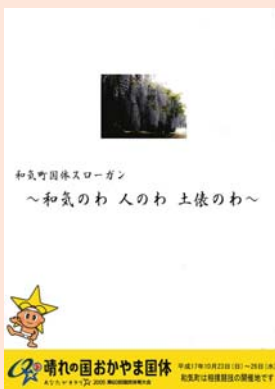
最優秀者一名には「はばたんぬいぐるみ」、応募者の中から抽選で十名には「はばたんのキーホルダー」をプレゼントします。

最優秀作品は広報南あわじで発表します。

応募方法は次のとおり。

▽ハガキ 「スローガン」、住所、氏名、

電話番号を明記の上、



▲印刷物や看板などで利用される「スローガン」

### 【参考】

一昨年開催の静岡県「焼津から きっといい風 いい出会い」

昨年開催の埼玉県「土俵の輪 草加の地から 広がる和」

本年開催の岡山県「和気のわ 人のわ 土俵のわ」

URL:<http://www.city.minamiawaji.hyogo.jp/>

E-mail:[kouhou\\_toukei@city.minamiawaji.hyogo.jp](mailto:kouhou_toukei@city.minamiawaji.hyogo.jp)