

広報

# 南あわじ



Minamiawaji City Public Relations Magazine

育児も、家事も、どんな仕事も

## 全員参加で、全員笑顔！



男女共同参画を考える

(関連記事 2・3 頁)



## 男女共同参画には どんなメリットがあるの？

家庭や職場、地域社会などにおいて、性別で固定的に役割を決めつけてしまうことのないように男女共同参画を進めることで、家庭生活や職場、地域社会などに活気が生まれることに繋がります。

## 市民は何かしないといけないの？

市が行った市民アンケート調査結果では「親が単身赴任中という、父親を想像する」、「受付・事務補助・保育士という女性を思い浮かべる」との項目について、回答者の7割以上の方が「そう思う」と回答しました。

これらの項目は無意識な思い込みを調査したもので、多くの方が固定的な性別役割分担意識を無意識に持っているということがうかがえます。このような性別役割分担意識をなくしていくことが大切です。

まずは、あなたの家庭について、役割分担が家族のだれかに偏っていないか確認してみてください。日頃から家族や周りの人と話し合い、思い込みに気づいたり、見直しを行うきっかけにしてみてください。

## あなたの家庭では…

家庭の中であなたはどのような役割をしていますか？下の項目の中で、自分がよくしていることには○、時々することには△をつけてみてください。

 食事の用意 (買い物、料理)	 掃除 (部屋、トイレ、お風呂)	 お弁当づくり
 食事の後片付け	 洗濯物 (洗う、干す、たたむ)	 家計簿をつける
 ごみ出し	 育児	 地域の仕事 (PTA、自治会)

家族みんなが毎日を気持ちよく過ごすために大切な役割はたくさんあります。あなたはどうか？役割が家族の誰かに偏っていることはなかったでしょうか？

「男性であれば〇〇、女性であれば〇〇」等、誰も知らず知らずのうちに抱えてしまっている思い込みがあります。日頃から、家族や周りの人と話し合い、思い込みに気づいたり、見直しを行うことが大切です。



# すべての人が、 もっともっと活躍するまちへ

～多様性を認め合い、できることから着実に～

問ふるさと創生課 ☎ 43-5205

市では本年3月に第3次南あわじ市男女共同参画計画（令和5年度～9年度）を策定しました。

家庭や職場、地域などにおいて、「性別にとらわれず誰もが活躍できる」「なりたい自分になれる」よう、そのために「すべきこと」「できること」から市民一人ひとりが意識的に取り組んでいくことが大切です。

男女共同参画計画では、性別を含めたさまざまな多様性を認め合いながら、社会生活での男女共同参画をより進めるため、市が一丸となって、できることから着実に取り組み、その先の男女共同参画社会の実現へ前進を図ることとしています。



## 男女共同参画って、なに？

皆さんは、「男女共同参画」と聞くとどう思われますか？「自分には関係ない」「なんだか難しい」というイメージでしょうか。「男女共同参画」は皆さんに大変身近な話です。

男女共同参画とは、性的マイノリティの人も含め、すべての人が自分の特性を活かして活躍できる社会の構築に向け、その個性や能力を十分に発揮すること。「男だから」とか「女だから」といった性別で固定的に役割を決めつけてしまう意識に気づき、この意識を見直すことが必要です。

## 男女共同参画って、なぜ必要なの？

市では、性別にとらわれることなく、ともにやりがいのある仕事と育児・教育を含めた家庭生活を両立することができるまち、市民みんなが生きがいを持ちながら、若者の挑戦や育児を応援する「子育ての喜びが見えるまち」の実現に向け、取り組みを進めています。

一方で、性別で固定的に役割を決めつけてしまうことが、家庭や職場、地域社会などにおいて市民みんなが活躍することを難しくしています。あらゆる場面において、まだまだこのような困難が多いのが現状です。

そこで！

男女共同参画を進めることで、あらゆる人が固定的な性別役割分担意識などに左右されることなく、誰もが自分の持つ個性や能力を十分に発揮できる社会にすることが必要です。また、市では急速に進む少子高齢化に対応するためにも、市民みんなが活躍し、性別に関わらず社会を支える仕組みに変えていくことが求められています。



ふ れ あ い

市長室



南あわじ市長 守本 憲弘

ふるさと愛に感謝

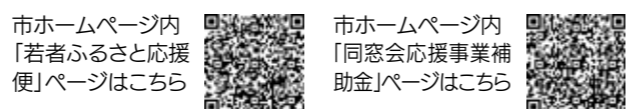
かつて、大きな夢を追う活躍の場は都会にあり、故郷は唱歌ふるさとにあるように「志を果たして、いつの日にか帰らん」という場所でした。しかし、今はどこにいても通信で仕事ができる時代、あるいは複数の拠点で仕事をする時代になりつつあります。

私たちは、ふるさと南あわじ市を若者が夢や希望を追い、挑戦し、夢を実現できる「志を果たし『に』、いつの日にか帰らん」と思ってもらえるまちにしていきたいと思っています。

そんな気持ちをふるさとを大切に思う市外在住の皆さまにもお伝えしたいと、本市では二つの事業を実施しています。

一つは、「若者ふるさと応援便事業」です。この事業は、ふるさとを離れ仕事に学業にがんばっている本市出身の18～21歳の若者に、本市の特産物通販サイト「南あわじマルシェ」で特産品を注文できるポイントをお送りするものです。また、そのサイトから南あわじ市の魅力や企業を紹介する動画を見ることもできます。この事業を通じて、あらためて当市とのつながりやふるさとへの思いを強めるきっかけとなればと思っています。お知り合いに対象者が

いらっしゃる方は、ぜひお声掛けをお願いします。  
もう一つは、「同窓会応援事業補助金」です。本市では、市民と本市出身の市外在住者との交流の機会を促進するため同窓会の開催を補助していますが、10月から補助要件を緩和します。これまでは「出席者のうち3分の1以上が市外在住者」を要件としていたため、市外在住者が諸事情で欠席となった場合補助金を活用できない懸念がありましたが、「出席者10人以上で市外在住者4人以上の場合に、市外在住者の3倍の人数分まで補助する」と緩和したことで、当補助金が一層活用しやすくなったのではないかと思います。コロナの5類移行に伴い、年末に向けて同窓会開催の機会も増えると思います。当補助金をぜひ活用していただきたいと思います。



コロナ禍を経た今年の夏は、スポーツや芸術の大会が開催され多くの本市出身の方々が活躍されました。中でも、村上頌樹投手が大活躍中の阪神タイガースが、18年ぶりにリーグ優勝を果たしたことは私たち市民にとっても大きな誇りであり、うれしいニュースです。これから、日本一を目指して更なる活躍が期待されます。

市民の皆さま、そしてふるさとを離れて頑張る本市出身の方々が、ますますご活躍されることを心からお祈りするとともに、身近なところで活躍するヒーロー、ヒロインたちを市民をあげて応援してまいりましょう。



高齢者叙勲 瑞宝双光章

元公立小学校長

**土井 久司** さん (湊)

土井さんは、昭和29年から42年間の長きにわたり、公立小学校教員として教育に専念されました。平成3年に三原町立志知小学校長、平成6年に西淡町立津井小学校長に着任。子どもたちの豊かな人間性を育むため、ライフワークとする美術指導に熱心に取り組まれました。



高齢者叙勲 瑞宝双光章

元公立小学校長

**釣島 三郎** さん (福良)

釣島さんは、昭和33年から約38年間の長きにわたり、公立小学校教員として教育に専念されました。平成4年に津名町立塩田小学校長、平成6年に南淡町立阿万小学校長に着任。主体的に対応できる能力を育む教育観の確立や指導力の向上に尽力しました。



高齢者叙勲 瑞宝双光章

元公立小学校長

**山田 逸雄** さん (市)

山田さんは、昭和34年から37年間の長きにわたり、公立小学校教員として教育に専念されました。平成2年に東浦町立釜口小学校長、平成5年に三原町立神代小学校長に着任。心の教育に取り組みとともに、学校新聞を執筆し、家庭や地域との連携を図りました。

地域創成生涯学習講座を開講

吉備国際大学では地域の皆さまを対象に「地域創成生涯学習講座」を開催します。今年度新設された海洋水産生物学科をテーマとした全4回、参加費無料の講座を開講予定です。お気軽にご参加ください。

**申込方法** 電話またはFAX (FAXでのお申込みの際は申込用紙をご利用ください)

**申込期限** 各回開催前日の17:00まで

**定員** 各講座40人

**申込み・問合せ先**

同大学南あわじ志知キャンパス 地域連携センター

☎ 0799-42-4708 (平日の9:00～17:00)

☎ 0799-42-4701 (土日祝も受付可)

✉ kiu-aw@kiui.ac.jp



＜開講講座のご案内＞

- 第1回「海洋水産生物学科の紹介&淡路の海を知る」**  
日時：10月19日(木) 10:30～11:30  
講師：農学部海洋水産生物学科 教授 堀 豊
- 第2回「意外と知らない身近な淡水魚の生態」**  
日時：11月2日(木) 10:30～11:30  
講師：農学部海洋水産生物学科 助教 米澤 孝康
- 第3回「ワカメについて」**  
日時：11月16日(木) 10:30～11:30  
講師：農学部海洋水産生物学科 助教 山室 達也
- 第4回「意外と身近な「応用微生物学」の世界」**  
日時：11月30日(木) 10:30～11:30  
講師：農学部海洋水産生物学科 講師 林 将也



**副市長**  
喜田 憲和(62歳・市)  
任期 令和5年8月30日、令和9年8月29日

副市長の紹介

南あわじ市議会の同意を得て、8月30日付けで、前議会事務局長の喜田憲和氏が副市長に就任しました。  
▼喜田副市長の経歴  
昭和58年に旧三原町役場に入庁し、市発足後は市長公室課長、産業建設部長、危機管理部長などに就き、議会事務局長を最後に8月29日付けで退職しました。



お祝い状を受け取った蔭山さん(左)

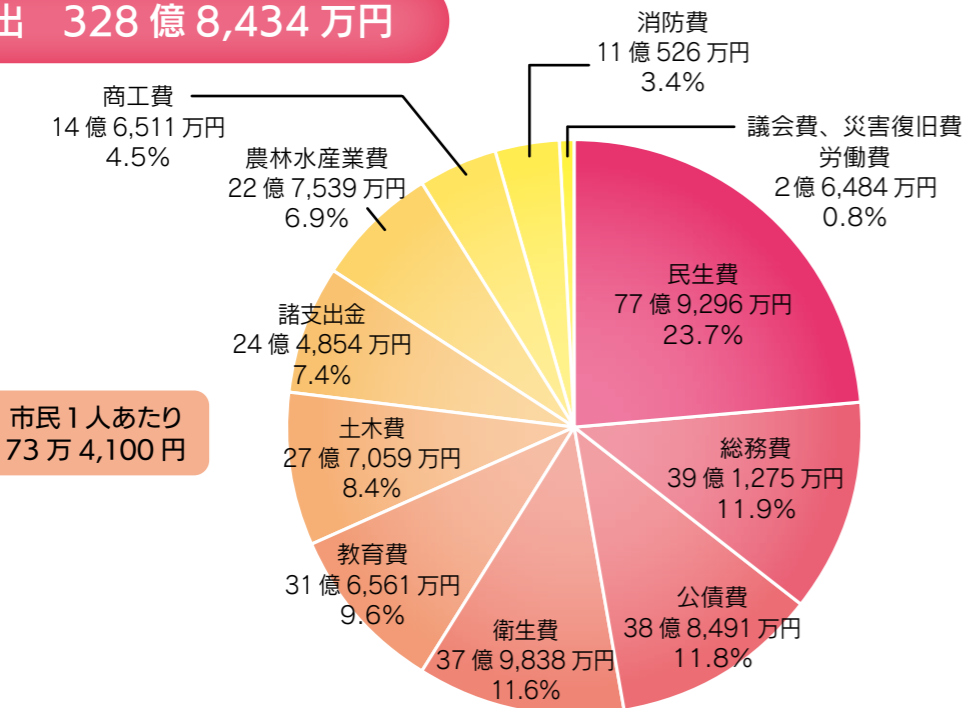
100歳おめでとう  
長寿を祝って市長が訪問

9月4日、守本市長が、市内に居住し、今年度中に100歳を迎える人を訪問し長寿を祝いました。  
市長から祝い状を贈られた蔭山とよみさん(阿万)は、「阪神タイガースの大ファンでテレビの前で応援することがとても楽しみ。毎日美味しいご飯を食べることで幸せに暮らしている」と笑顔で話していました。



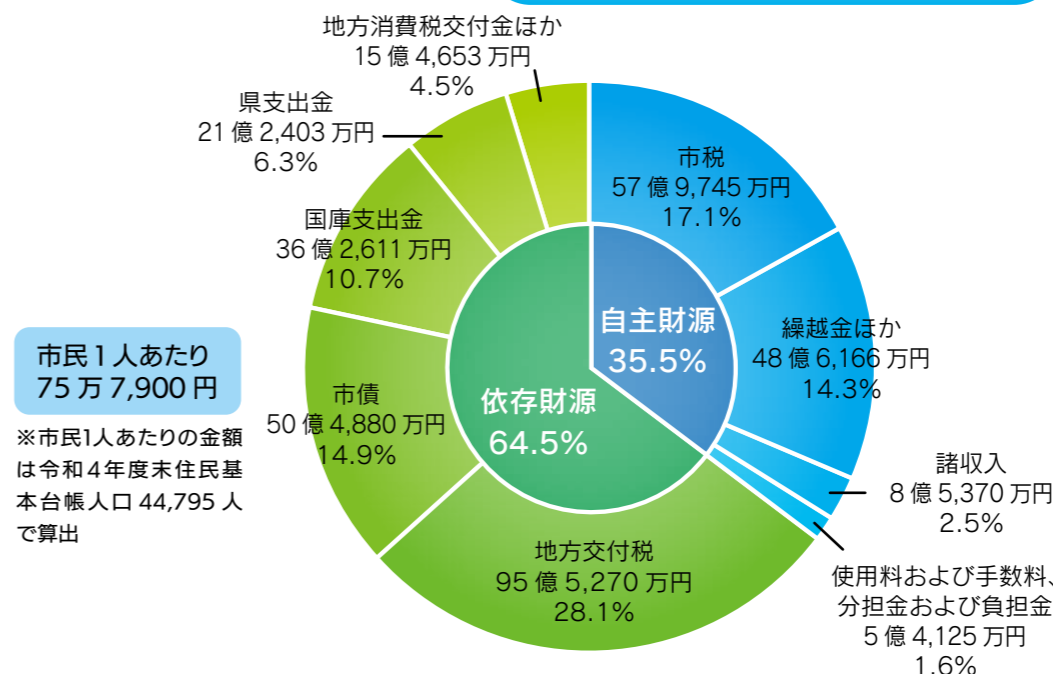
詳しく知りたい人は二次元コードを読み取っていただき、市ホームページをご覧ください。

歳出 328億8,434万円



市民1人あたり  
73万4,100円

歳入 339億5,223万円



市民1人あたり  
75万7,900円

※市民1人あたりの金額は令和4年度末住民基本台帳人口44,795人で算出

市債残高 325億3,841万円

施設整備など大規模な事業を行う際に、銀行等から借入れた市の「借金」です。(前年度比13億3,453万円増)

市民1人あたり  
72万6,400円

基金残高 126億895万円

特定の目的のために資金を積み立てたり、運用したりする市の「貯金」です。(前年度比8億7,010万円増)

市民1人あたり  
28万1,500円

特別会計 (単位:万円、%)

会計	歳入		歳出		基金残高		市債残高	
	決算額	増減率	決算額	増減率	決算額	増減率	決算額	増減率
国民健康保険(保険事業)	624,920	-5.1	618,415	-4.8	26,502	9.4	0	-
国民健康保険(直営診療所)	13,795	-7.6	13,795	-7.6	0	-	10,381	-2.7
後期高齢者医療	80,277	3.3	78,059	3.2	0	-	0	-
介護保険(保険事業)	497,759	0.2	484,581	-1.3	56,683	15.3	0	-
介護保険(介護サービス事業)	4,317	-3.8	4,317	-3.8	0	-	0	-
土地開発事業(企業団地)	3,221	8.4	121	4.2	0	-	0	-
産業廃棄物最終処分事業	5,520	-9.8	5,246	-10.2	79,295	-3.7	0	-
国民宿舎事業	2,263	3.1	1,852	-13.5	7,648	27.2	0	-

企業会計 (単位:万円、%)

下水道	決算額	増減率
収益的収入	226,288	-1.5
収益的支出	224,705	-2.0
資本的収入	210,237	24.0
資本的支出	290,071	16.2
企業債残高	2,499,592	-1.0

市の会計は「一般会計」と、特定の事業を一般会計から独立した予算で行うために設置される「特別会計」があります。その他、独立採算により特定の事業を行うことを目的に設置される「企業会計」があります。

※一般会計決算状況を「月収30万円の家計」に例えた「南あわじ市の家計簿」については、市ホームページに掲載の「令和4年度の決算概要」をご覧ください

# 令和4年度 決算状況報告

令和4年度一般会計の決算額は、歳入が339億522.3万円、歳出が328億843.4万円でした。そのうち令和5年度へ事業を繰り越して使う財源を差し引いた実質収支は、9億914.2万円となり、黒字決算となりました。また、各種財政指数については、国の示す早期健全化基準等の数値を下回る結果となり前年に引き続き健全な財政状況にあります。今後も市債発行の抑制と自主財源の確保に努め、健全で持続可能な財政運営を進めてまいります。

## 決算の概要

歳入は、昨年度と比較して、地方特例交付金、地方交付税、国庫支出金の大幅減などがあつた一方で、ふるさと応援寄附金事業の好調による寄附金の増、公共施設等整備基金取りくずし、学ぶ楽しさ日本一基金取りくずしの増による繰入金の増、火葬場建設事業や下水放流施設建設事業、大鳴門橋周辺環境整備事業、灘黒岩水仙郷リニューアル事業など大型事業を実施したことによる市債の増の影響により、全体では6.9%のプラスとなりました。

歳出では、昨年度と比較して、子育て世帯への臨時特別給付金や生活保護の医療扶助が減少したことなどによる民生費の減があつた一方で、火葬場建設事業、下水放流施設建設事業の実施による

衛生費の増、大鳴門橋周辺環境整備事業、灘黒岩水仙郷リニューアル事業の実施による商工費の大幅増などの影響により、全体では7.8%のプラスとなりました。

(単位:%)

指標	南あわじ市		早期健全化基準	財政再生基準
	R4年度	R3年度		
実質赤字比率 (普通会計の赤字から財政運営の深刻度を見る比率)	-	-	12.71	20.00
連結実質赤字比率 (全ての会計の赤字から財政運営の深刻度を見る比率)	-	-	17.71	30.00
実質公債費比率 (借金の返済額等の大きさから資金繰りの危険度を見る比率)	13.0	13.1	25.0	35.0
将来負担比率 (市が抱える負債の残高から将来財政への圧迫度を見る比率)	68.6	67.3	350.0	-

※赤字が生じない場合は、「-」と表示

(単位:%)

指標	南あわじ市		経営健全化基準	備考
	R4年度	R3年度		
資金不足比率 (企業会計の資金不足割合から経営状況の深刻度を見る比率)	-	-	20.0	会計ごとに算定

※資金不足が生じない場合は、「-」と表示



詳しく知りたい人は二次元コードを読み取っていただき、市ホームページをご覧ください。

### 1 職員の任免および職員数に関する状況

①職員の採用・退職の状況

【採用】令和5年4月1日			【退職】令和4年4月～令和5年3月				
事務職	保育士	計	定年退職	希望退職	普通退職	懲戒免職	計
11人	4人	15人	7人	4人	8人	0人	19人

②職員数の状況(各年度の4月1日現在) (単位:人)

区分	一般行政部門		特別行政部門			公営企業など			合計
	福祉以外	福祉	教育	消防	病院	水道	下水道	その他	
令和5年度	230	116	80	0	5	10	11	22	474
令和4年度	231	116	83	0	5	10	11	21	477

※水道部門は、淡路広域水道企業団への派遣職員

※職員数は、国・県派遣職員を含む全職員数(短時間勤務職員を除く)

### 2 職員の給与の状況

①人件費(普通会計決算)

区分	歳出額合計	人件費	人件費率
令和4年度	32,906,027千円	4,888,904千円	14.9%
令和3年度	30,539,268千円	4,922,842千円	16.1%

※人件費には、市長・議員等特別職の給与や報酬などを含む

※人件費率は、普通会計決算額全体に対する人件費の割合

③職員給与費(令和5年度普通会計予算)

職員数(A)	給与費				1人当たり給与費(B/A)
	給料	期末・勤労手当	職員手当	計(B)	
436人	1,691,653千円	663,069千円	226,555千円	2,581,277千円	5,920千円

※職員数は令和5年4月1日現在の普通会計に属する職員数(特別職を除く)

④職員の平均年齢と平均給料月額、平均給与月額(令和5年4月現在)

区分	平均年齢	平均給料月額	平均給与月額
一般行政職	43歳0ヶ月	327,939円	396,249円
技能労務職	54歳6ヶ月	303,522円	327,442円

※平均給与月額＝給料に諸手当を含む

《職員手当の内訳》

扶養手当、住居手当、通勤手当、単身赴任手当、特殊勤務手当、時間外勤務手当、宿日直手当、管理職手当

⑥一般行政職の級別職員数(令和5年4月1日現在)

区分	主な役職	職員数	構成比
7級	部長・事務局長	10人	2.2%
6級	副部長・事務局長・課長	41人	9.1%
5級	所長・主幹・副課長・室長	62人	13.8%
4級	係長・主任	177人	39.3%
3級	主査	77人	17.1%
2級	主事	51人	11.3%
1級	事務員	32人	7.1%
	計	450人	

※一般行政職＝医師・看護師・技能労務職等の専門職は含まない

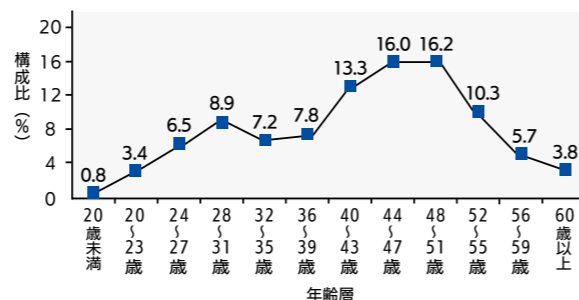
市職員の任免や給与の実態をお知らせします。

詳細は市ホームページをご覧ください。

☎総務課 43-5001



③年齢層別職員の構成比(令和5年4月1日現在)

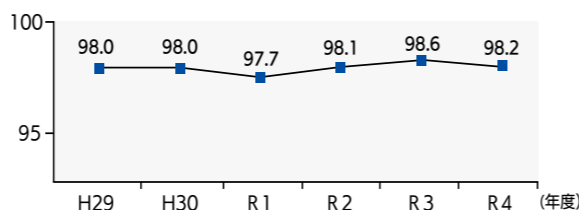


②ラスパイレス指数(令和4年度)

南あわじ市	類似団体平均	全国市平均
98.2	97.3	98.7

※ラスパイレス指数＝国家公務員の給与水準を100とした場合の地方公務員の給与水準を示す指数

※類似団体平均＝人口規模、産業構造が類似している団体のラスパイレス指数を平均したものの



⑤期末・勤労手当(令和4年度実績)、退職手当(令和5年4月1日現在)

期末・勤労手当支給割合			退職手当支給割合		
支給期	期末手当	勤労手当	区分	自己都合	希望・定年
6月期	1.2月分	0.95月分	勤続20年	19.6695月分	24.58688月分
12月期	1.2月分	1.05月分	勤続30年	34.7355月分	40.80375月分
合計	2.4月分	2.0月分	最高限度	47.709月分	47.709月分

### 3 職員のサービスの状況

①年次休暇の取得状況(令和4年1月～12月)

対象人数	総付与日数	総取得日数	取得率	平均取得日数
402人	15,853日	3,746日	23.6%	9.3日

※対象人数は、育児休業者や退職者等を除く全期間在職した者

②育児休業、部分育児休業の取得状況(令和4年度)

区分	新規取得可能者	取得者	取得率
育児休業(女性)	5人	5人	100.0%
育児休業(男性)	1人	1人	100.0%
部分育児休業	—	14人	—

※これらの休業制度は無給

### 主な令和4年度事業

#### 新型コロナウイルス感染症・物価等高騰対策事業 16億7,170万円

新型コロナウイルス感染症の拡大防止や感染拡大の影響下にある地域経済、住民生活への支援に加えコロナ禍において物価高騰等に直面する生活者や事業者への支援など、『必要となるに必要措置を』との考えの下、各種施策を展開しました。

#### I. 新型コロナウイルス感染症対策事業

安全・安心確保の取り組み 4億3,818万円

新型コロナウイルスワクチンの接種を南あわじ市医師会や歯科医師会と連携しながら集団接種や個別接種を行いました。また感染症対策として公共施設へマスクや消毒液等の物品を購入しました。コロナ禍での出産と育児に対する不安軽減のため、新生児の母親及び妊婦に対して給付金を支給しました。

社会経済基盤強化の取り組み 1億8,048万円

コロナ禍で行政や民間企業の各種手続きのオンライン化が進む中、シニア世代の情報格差を解消するためスマホ相談窓口を実施しました。消費喚起事業として、商店街等のプレミアム付き商品券の発行を行いました。また市内事業者に対し中小企業者等企業力アップ促進事業、利子補給等により支援を行いました。

新たな価値観で生じた需要の取り込み 8,576万円

テレワークを活用し地方への新しい人の流れを創出するため、市内の関係事業者で構成された地方創生テレワーク推進共同事業体に対し支援を行いました。また市内宿泊施設を利用した長期滞在型観光やワーケーションを推進するため、体験型観光コンテンツの造成支援や観光ガイドの養成を行いました。

#### II. 原油価格・物価高騰対策事業

市民生活支援の取り組み 8億3,348万円

コロナ禍や物価高騰の影響下において、住民税非課税世帯等への臨時特別給付事業、子育て世帯生活応援給付事業等により支援を行いました。また物価高騰下における消費を喚起するため、マイナンバーカード取得者に対し5,000円相当の自治体マイナポイントを付与しました。

事業活動支援の取り組み 1億3,200万円

原油価格・物価高騰の影響を受けた農業、酪農経営者や漁協への支援を行いました。また米粉サイレージ(SGS)飼料生産利用拡大推進事業では、これまで100%輸入に頼っていた濃厚飼料を市内生産するため生産者団体を結成し、支援を行いました。

#### その他の事業

下水道放流施設建設事業

衛生費 11億1,020万円

生活環境及び環境衛生の向上を図るために下水放流施設を新設しました。また新施設供用開始後に衛生センターの解体工事を行いました。



火葬場建設事業

衛生費 9億1,141万円

新火葬場「南あわじ市斎苑桜花の郷」を建設しました。



大鳴門橋周辺環境整備事業

商工費 4億7,612万円

観光周遊を促進するため大鳴門橋周辺の交通拠点施設として鳴門岬駐車場(うずまちテラス)の整備を行いました。



通学路安全施設設置事業

土木費 1,751万円

安全・安心な通学路を確保するため、グリーンベルト及び区画線の設置・補修を行いました。



学ぶ楽しさ支援センター整備事業

教育費 1億4,153万円

学ぶ楽しさ日本一をめざす市の新たな教育拠点「学ぶ楽しさ支援センター」の開設に向け、旧三原志知小学校の改修整備を行いました。



お知らせ  
障害年金について

障害年金は、病気やけがにより生活や仕事などが制限されるようになった場合に現役時代の人も含めて受け取ることができる年金です。病気やけがで初めて医師等の診療を受けたとき、国民年金に加入の場合は障害基礎年金、厚生年金に加入の場合は障害厚生年金が請求できます。なお、障害厚生年金に該当する状態よりも軽い障害が残ったときは、障害手当金（一時金）を受け取ることができる制度があります。

※障害年金を受け取るためには要件があり、年金事務所への確認が必要となる場合があります。

◆**障害基礎年金の受給要件**

① 障害の原因となった病気やけがで初めて医師等の診療を受けた日（初診日）が次のいずれかの間にあること。

- ・国民年金加入期間
- ・20歳前または国内在住の60歳以上65歳未満の人在年金制度に加入していない期間（老齢基礎年金を繰り上げで受給している人を除く）

② 障害の状態が、障害認定日（初診日から1年6カ月を経過した日、またはその期間内に症状が固定した日）または20歳に達した時に、障害等級表の1級または2級に該当していること。また、障害認定日に障害の状態に該当しなかった人でもその後病状が悪化し、障害等級表の1級または2級に該当していること。（65歳の誕生日の前々日まで請求する場合があります）

③ 保険料の納付要件を満たしていること。

※保険料を納め忘れの状態があると納付要件を満たさない場合があります。経済的な理由等で納付が困難な場合はご相談ください。

※20歳前の年金制度に加入していない期間に初診日がある場合は、納付要件は不要です。

☎ ① 障害基礎年金 総合窓口 センター ☎ 43・5212  
② 障害厚生年金・障害手当金 ねんきんダイヤル ☎ 0570・05・1165

お知らせ  
ごみ処理に関する補助金などのお知らせ

◆**ごみ減量化機器設置補助金**

▽対象機器 ①ごみ減量容器（コンポスト） ②電動式生ごみ処理機

▽補助金額 ①購入金額の3/4（上限6000円） ②購入金額の1/2（上限3万円）

※1世帯に1基対象。更新は従前の機器を購入後5年以上経過した場合に限る

◆**ごみ集積箱設置補助金**

▽補助金額 購入金額の1/2（上限5万円）

※中古品を購入の場合は補助の対象になりません

▽設置要件 ①自治会長または住宅管理者等からの申請であること ②3世帯以上の利用があること ③補助事業地が確保され、周辺住宅の承認が得られていること ④ごみ収集ルート上であること（環境課で確認します）

※設置を検討している人、年度末に申請する人は事前にお問い合わせください

◆**生ごみ処理機の貸し出し**

生ごみ処理機を無料で1カ月間貸し出します。

▽貸出条件 ①南あわじ市に住所を有し、かつ居住している ②処理機を屋内に設置する ③処理機を適正に維持管理できる ④環境課または沼島出張所で処理機の受け取り・返却ができる ⑤貸出後にアンケートに回答する

▽貸出機種 パナソニック製 家庭用生ごみ処理機 リサイクラー（型番MS-N53XD、外寸268×365×550<sup>mm</sup>、重量12<sup>kg</sup>）

▽申込方法 本人確認書類（運転免許証等）をお持ちのうえ、環境課または沼島出張所で申込みください。

※台数に限りがあるため、先着順で貸し出します。電気代は利用者負担となります

☎ 環境課 ☎ 43・5214



貸し出しする生ごみ処理機

お知らせ  
マイナンバーカードに関するお知らせ

マイナンバーカードの即日交付ができない日があります

マイナンバーカードは、ご予約いただければ日曜日にも市役所窓口でお渡しできますが、次の停止日についてはその日にお渡しできず、後日書留郵便等で送付します。なお、毎月第3土曜日の翌日の日曜日についても同じ取り扱いとなります。

■停止日  
10月8日（日）・11月5日（日）

▼二次元コードからカード受け取りの予約ができます

◆**公金受取口座の金融機関統廃合の際はご注意ください**

公金受取口座は、マイナンバーカードを利用してマイナンバーポータルから登録できます。登録口座については、金融機関の統廃合（支店の統廃合を含む）により金融機関コード、支店名（カナ）、支店コードのいずれかが一つでも変更があった場合、登録が抹消されます。抹消後、マイナンバーポータルに通知が届くので変更後の口座を登録してください。

●**公金受取口座の登録や変更をお手伝いします**

▽時間 平日の午前9時から午後5時まで

▽場所 市役所1階マイナンバーカード申請特設ブース内

▽持ち物 マイナンバーカード、数字4桁の暗証番号（利用者証明用電子証明書暗証番号）、本人名義の通帳（口座情報が分かるもの）

●**公金受取口座・健康保険証の情報が正しく登録されているかを確認する方法**

スマートフォンまたはパソコンから「マイナンバー」にアクセス、ログインし、「注目の情報」から確認することができます。

※こちらから「マイナンバー」にアクセスできます

☎ 総合窓口センター ☎ 43・5212

お知らせ  
散歩をしながら海をきれいにしよう！  
さんぽdeごみ拾い in 淡路島

淡路島の海岸を中心に、散歩をしながら「ごみ拾い」に参加して、集めたポイントによって素敵な商品が抽選で当たる期間限定のイベントです。

▽実施期間 10月14日（土）～11月30日（木）

▽参加方法 ①市内の協力店の窓口でオリジナルごみ袋を受け取る ②散歩をしながら「ごみ拾い」する ③協力店に設置の回収ボックスにごみ袋を入れる（ごみ袋の写真撮っておく） ④協力店の窓口で撮影した写真を見せてポイントをもらうための二次元コードを読み取る

▽市内協力店 慶野松原荘、うずしおドームなないろ館、魚彩館、陸の港西淡、マールフアクトリー、阿万西町簡易郵便局

☎ ひょうご瀬戸内ごみゼロ青年団 ☎ 20・6212

お知らせ  
【秋開始接種が始まっています】  
新型コロナウイルスワクチン接種

接種できる人へ順次案内を送付しておりますが、ワクチン接種は強制ではありません。有効性や安全性を踏まえ、ご検討ください。

◆**秋開始接種**

▽接種できる人 初回接種を完了し、前回の接種から3カ月以上経過した人（ただし、11歳以下の方は、保護者からの申請に基づき接種券を送付します）

◆**初回接種**

▽対象者 生後6カ月以上の人

▽使用ワクチン オミクロン株XBB対応ワクチン

▽期間 令和6年3月31日まで

☎ 新型コロナウイルスワクチンコールセンター ☎ 43・5671

☎ 健康課 ☎ 43・5218

淡路島のシロアリ防除・害虫駆除専門店

# Alice アリス

ホームドクター

南あわじ市北阿万筒井76-1  
☎ 0799-55-0800  
※お気軽にお問い合わせ下さい。

しろあり被害・拡大中!!

全島対応いたします

- ・しろあり
- ・ゴキブリ
- ・ネズミ
- ・ハト
- ・その他害虫
- ・はち
- ・ムカデ
- ・イタチ
- ・コウモリ

調査・見積無料!

ご自宅でのご会食・ご法要に  
淡路島海上ホテル

## 特製二段膳

五、五〇〇円（税込）

特製一段膳  
三、三〇〇円（税込）

TEL.0799-52-1175  
十個以上は、配達させていただきます。  
お子様膳ご相談下さい。

- ・市内の商店街が連合体となつて市内で広く利用でき、期間限定で20%のプレミアム付商品券事業を行っています。10月から使用期間が開始しますので、ぜひ身近にある商店街・小売店をご利用ください。
- ▽使用期間 10月1日(日)～11月30日(木)
- ▽使用可能店舗 579店舗(9月21日時点)
- ※店舗一覧や事業の詳細は市ホームページをご覧ください
- ▽連合商店街コールセンター ☎52・1212

お知らせ  
連合商店街プレミアム付  
商品券使用期間開始

価格高騰による負担増を踏まえ、一定の所得層世帯に連合商店街プレミアム付商品券を給付します。対象となる世帯には9月下旬より簡易書留で送付しています。

▽対象となる世帯 令和5年4月1日時点で市の住民基本台帳に記録されており、世帯の令和5年度市民税所得割額の合計が9万7000円未満の世帯。ただし、非課税世帯は除きます。

※令和5年1月2日以降に南あわじ市に転入した世帯、または転入した人がいる世帯等で、対象と思われる場合は税務課へお問い合わせください

▽給付内容 1世帯あたり1万2000円の商品券

▽使用期間 10月1日(日)～11月30日(木)

▽使用可能店舗 579店舗(9月21日時点)

※店舗一覧や事業の詳細は市ホームページをご覧ください

▽連合商店街コールセンター ☎52・1212



お知らせ  
対象世帯に生活応援商品券を給付します

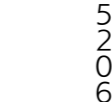
市内の商店街が連合体となつて市内で広く利用でき、期間限定で20%のプレミアム付商品券事業を行っています。10月から使用期間が開始しますので、ぜひ身近にある商店街・小売店をご利用ください。

▽使用期間 10月1日(日)～11月30日(木)

▽使用可能店舗 579店舗(9月21日時点)

※店舗一覧や事業の詳細は市ホームページをご覧ください

▽連合商店街コールセンター ☎52・1212



【高齢者等元気活躍推進事業】  
シニアの生涯活躍を応援します

60歳以上の人へ！あなたにぴったりの仕事が見つかる！  
「シニアの生涯活躍総合相談窓口」

▽日時 10月27日(金)  
午後1時～3時(要予約)

▽場所 市役所本館3階 304・305会議室

①体力や希望に合わせた仕事やボランティアの情報提供  
・働くシニア応援プロジェクトの高齢者限定求人  
・「おもいやりポイント制度」での有償ボランティア

②市役所各課のお手伝い募集の情報提供  
・市役所が募集する仕事やボランティア

③社会参加につながる講座の情報提供  
・履歴書の書き方、面接の受け方、ボランティアのきっかけとなる学び講座の紹介

④南あわじ市シルバー人材センターの出張相談  
・臨時的かつ短期的な請負業務

⑤ハローワークすもとの出張相談(偶数月のみ)  
・ハローワークに登録のある

求人  
▽申込み方法 電話、FAX、メールで申込み

有償ボランティア  
「おもいやりポイント制度」  
説明会・相談会  
あなたの力と経験を社会の中で活かしませんか。週1回など自分の好きなペースで活動できます。お気軽にお立ち寄りください。

▽日時 10月27日(金)  
午後1時30分～2時30分(要予約)

▽場所 市役所本館3階 303会議室

■申込み・問合せ先  
生涯活躍推進室  
☎43・5244

ますます元気に！  
いきいき活躍

市ホームページ内高齢者等元気活躍推進事業メインページ

お知らせ  
都市計画決定(案)の公告・縦覧

南あわじ都市計画(ごみ焼却場(一般廃棄物処理施設)の決定(ごみ焼却場の名称、位置、面積、処理能力)に係る都市計画(案)を公告し、関係図書を縦覧します。縦覧期間中には計画(案)に対する意見書を提出することができます。

▽縦覧期間 10月10日(火)～23日(月)

▽縦覧場所 都市政策室(平日)

日の開庁時間のみ

▽縦覧図書 南あわじ都市計画(ごみ焼却場の決定に係る計画書(案))

▽意見書の提出方法 住所、氏名、年齢、案件についての意見を書いて、縦覧期間内に都市政策室へ提出(意見書の書式は任意)

▽都市政策室 ☎43・5227

お知らせ  
納期限は10月31日(火)

- ① 市県民税……………【3期】
  - ② 国民健康保険税………【4期】
  - ③ 介護保険料……………【4期】
  - ④ 後期高齢保険料………【4期】
- ※納期限内の納付がない場合、督促状が発送されます。督促状の発送日から起算して、10日を経過した日までに納付がない場合は、差押えなどの滞納処分を行います
- ※納付が困難な場合は、各担当課までご相談ください
- (問)①②税務課 ☎43-5213
- ③長寿・保険課介護保険係 ☎43-5217
- ④長寿・保険課医療保険係 ☎43-5257

「スマホの困りごと解決をお手伝い」  
今月のスマホ出張相談窓口

スマホ講習会に講師を派遣します

市内のグループや団体が主催するスマホ講習会に講師を派遣します。対象人数は4～10人程度、1回120分以内です。開催予定日の1カ月前までに広報情報課へお申し込みください。

▽広報情報課 ☎43・5206



お知らせ  
寄付ありがとうございます

美容関係の商品開発・販売などを手掛けるBEAUTE DE LABO株式会社(千葉県・渡辺政彦代表取締役社長)から、企業版ふるさと納税として「大鳴門橋周辺環境整備事業」に300万円の寄付がありました。

本市出身の渡辺社長(左)と守本市長



～ 新しい夢の『はじまり』を創るために ～ 従業員募集中!

「安心・安全・信頼」の解体工事はお任せください!!

お気軽にご相談を… 松井開発運輸株式会社

※お見積もりは無料です 南あわじ市湊1354 TEL 0799-36-5078



無料 事前相談で後悔のないお葬式を (市内割引致します)

陸の港西淡前より徒歩1分 西淡三原ICから車で3分 南あわじ斎場

葬儀・仏壇・墓石・ギフト

株式会社 神戸未来

〒656-0322 南あわじ市志知鉦466-1  
TEL: 0799-36-0033 FAX: 0799-36-0053





# 令和6年度の入所園児の募集

保育の必要性の有無および児童の年齢に応じて、3つの認定区分が設けられ、以下の利用先に申し込むことができます。

認定区分	対象	利用先
1号認定	満3歳以上で教育を希望する場合	・幼稚園 ・認定こども園
2号認定	満3歳以上で入所要件に該当し、保育所等での保育を希望する場合	・保育所 ・認定こども園
3号認定	満3歳未満で入所要件に該当し、保育所等での保育を希望する場合	・保育所 ・認定こども園 ・地域型保育所

※2号、3号認定について、保護者の就業時間等により短時間認定と標準時間認定に分けられます

## 申込方法

ご希望の施設（津井幼稚園は子育てゆめるん課）にお子さまを連れて手続きをしてください。申込書は施設に備え付けています。定員を超える場合は、審査により第2・第3希望の施設への入所、または入所できないことがあります。入所できなかった場合は、申込を1年間有効とし、空きが生じた場合の審査対象とします。※市外保育所・こども園を希望する場合は子育てゆめるん課までご連絡ください ※産休・育休の人で令和6年度途中に職場復帰する人も今回の期間に入所希望を受付けます。私立施設については直接お問合せください

## 申込書配布・受付期間

期間 10月16日(月)～21日(土)  
※幼稚園の受付は17日(火)～20日(金)  
時間 午前9時～午後5時(21日は正午まで)

## ◆利用先別の保育時間等について

保育所	幼稚園	認定こども園
<b>■保育時間</b> 月～金曜日 ▼短時間認定 午前8時～午後4時 ▼標準時間認定 午前8時～午後6時 ▼土曜日 ※土曜日保育の時間・場所は検討中のため、後日お知らせします <b>■延長時間※別途料金必要</b> ▼場所：神代保育所 ▼時間：午前7時～午後7時 ▼各保育所(園)または子育てゆめるん課 ☎43-5219	<b>■教育時間</b> 午前8時30分～午後0時30分 <b>■預かり保育</b> 午後0時30分～4時 ※保育の必要性の認定を受けた場合は無料 <b>■休園日</b> 小学校に準ずる ※長期休業期間は原則開園 <b>■対象幼児</b> 市内在住の3～5歳児 <b>■保育料</b> 無料 <b>■別途給食費を徴収</b> ▼各幼稚園または子育てゆめるん課 ☎43-5219 ※私立幼稚園の保育時間は、直接園へお問合せください	<b>■保育時間・休園日・保育料</b> ▼1号認定は幼稚園に準ずる ▼2号・3号認定は保育所に準ずる ※土曜日保育の時間・場所は検討中のため、後日お知らせします <b>■延長時間※別途料金必要</b> ▼場所：市こども園 ▼時間：午前7時～午後7時 ▼各認定こども園または子育てゆめるん課 ☎43-5219 ※私立認定こども園の保育時間は、直接園へお問合せください

※土曜日保育の時間・場所は検討中のため、後日お知らせします  
※地域型保育所の保育時間については各施設で異なりますので、直接お問合せください  
※各園の特色について市ホームページに掲載していますので、ご覧ください

## ◆【参考】令和5年度月額保育料

※各月初日の在籍入所児童の属する世帯の階層区分		2号認定・3号認定の保育料(月額)			
階層区分	定義	3歳未満児		3歳以上児	
		標準時間認定	短時間認定	標準時間認定	短時間認定
第1階層	生活保護法による被保護世帯(単給世帯を含む)等	0円	0円	【市民税所得割額】 57,700円未満の世帯(ひとり親世帯等は) 77,101円未満の世帯 <b>保育料・給食費無料</b>	
第2階層	市民税非課税世帯	0円	0円		
第3階層	市民税所得割額	48,600円未満	19,500円	17,500円	【市民税所得割額】 57,700円以上の世帯(ひとり親世帯等は) 77,101円以上の世帯 <b>保育料無料</b> ※給食費は別途必要
第4階層		48,600円以上 97,000円未満	28,000円	26,000円	
第5階層		97,000円以上 169,000円未満	37,000円	35,000円	
第6階層		169,000円以上 301,000円未満	41,500円	39,500円	
第7階層		301,000円以上 397,000円未満	45,000円	43,000円	
第8階層		397,000円以上	48,000円	46,000円	

※多子世帯および母子・父子家庭や在宅障害児(者)のいる世帯などは、保育料の軽減があります(所得制限あり)  
※1号認定は教育部分の保育料は無料。午後の預かり保育、給食費等是有料(給食費は所得により免除の場合あり)

### ①保育所(園)

保育所・園名	定員
倭文保育園(市立) ☎46-0654	60
広田保育園(市立) ☎45-0040	150
榎列保育所(市立) ☎42-2392	120
八木保育所(市立) ☎42-0559	120
神代保育所(市立) ☎42-1252 ※延長保育有	120
志知保育所(市立) ☎42-3101	45
賀集保育所(市立) ☎54-0458	120
北阿万保育所(市立) ☎55-0075	90
阿万保育所(市立) ☎55-0133	90

### ②地域型保育所

保育所名	定員
すくすく保育園(私立) ☎43-2139	19(地域枠5)
翁寿園保育所(私立) ☎42-6006	7(地域枠2)
よつば保育園(私立) ☎45-1551	12
沼島よつば保育園(私立) ☎45-1551	6

### ③幼稚園

園名	定員
湊幼稚園(市立) ☎36-2835	45
津井幼稚園※(市立) ☎43-5219	45
志知幼稚園(市立) ☎36-3340	45
淡路さゆり幼稚園(私立) ☎52-0778	15

※申込人数が少数の場合、休園となります

### ④認定こども園

園名	定員
伊加利こども園(市立) ☎39-0026	40
市こども園(市立) ☎42-0215 ※延長保育・一時保育・病後児保育有	175
幼保連携型認定こども園松帆北(私立) ☎36-2410	45
幼保連携型認定こども園松帆南(私立) ☎36-2344	105
幼保連携型認定こども園福良こども園(公私連携) ☎52-0252 ※一時保育有	130

## お知らせ (国税)の課税が始まります

森林環境税は、温室効果ガス排出削減目標の達成や、災害防止を図るための森林整備などに必要な財源を確保するために創設されました。その税収は、全額が国を通して森林環境譲与税として市町村・都道府県に譲与されます。▼納税義務者 各年1月1日時点で国内在住の個人▼課税されない人 市県民税の均等割が非課税になる人

## お知らせ 「ご家庭で余った食品はありませんか？」フードドライブ・デイ

毎月「月末・平日(土日祝日除く)・3日間」▼日時 10月27日(金)、30日(月)、31日(火)の午前9時～午後4時▼場所 中央公民館、広田地区公民館、湊地区公民館、福良地区公民館▼提供いただきたい食品 お米、乾麺、缶詰、インスタント食品、レトルト食品、調味料(醤油、食用油)、粉ミルク、離乳食、お菓子など▼提供不可の食品 賞味期限が1カ月を切っている食品、生鮮食品、冷凍食品、アルコール(みりん、料理酒は除く)など※公民館に設置している「食品回収BOX」に食品を入れ、受付表に持ち込み食品を記入してください

## お知らせ 農林水産省・兵庫県・南あわじ市 2023年漁業センサス

令和5年11月1日現在で「2023年漁業センサス」を実施します。10月中旬から調査員が漁業関係者の方々を訪問します。調査票に漁業の操業状況などの記入をお願いします。皆さまのご協力をよろしくお願いいたします。



## お知らせ 兵庫県最低賃金の改正

兵庫県最低賃金が、次のとおり改正されます。時間額1001円 ※令和5年10月1日発効

最低賃金は、パートタイマー、アルバイトなどすべての労働者に適用されます。詳しいことは兵庫労働局労働基準部賃金室(☎078-367-9154)または最寄りの労働基準監督署にお問い合わせください。

お問い合わせください。  
業務改善助成金等の支援相談申請窓口  
①相談 業務改善助成金コールセンター ☎0120-366-440  
②申請 兵庫労働局雇用環境・均等部企画課 ☎078-367-0700

急募!!

### 中央リサイクルセンター 資源ゴミ等分別作業員募集!!

広告

**(公社)南あわじ市シルバー人材センター**  
〒656-0122 南あわじ市広田田田 1064 番地 (旧緑庁舎) 1階  
TEL / 0799-45-0171 FAX / 0799-45-1814

**60歳以上のみなさん  
シルバー会員になってみませんか?**

入会説明会のご案内

日時 ① 10月11日(水) 午後1時30分～  
② 10月25日(水) 午後1時30分～

場所 南あわじ市シルバー人材センター(旧緑庁舎) 2階

内容 シルバー人材センターの仕組み、活動内容、働き方などについて説明します。





催し

3 海峽クリーンアップ大作戦

鳴門海峡の渦潮を世界遺産に登録する運動の一環として、淡路島を取り巻く鳴門海峡、紀淡海峡、明石海峡の清掃活動を実施します。今年、阿万海岸でも清掃作業を行います。

▽日時 11月4日(土) 午前10時〜正午 (受付午前9時〜)
▽場所 伊弉海岸・阿万海岸 ※駐車場に限りがあります
▽同日実行委員会事務局 080・8541・0385

働く婦人の家イベント

①体を温めるハーブティ講座
▽内容 数種類のハーブを学んで自分のためのオリジナルハーブティづくり
▽日時 11月9日(木) 午後2時〜3時30分
▽定員 10人
▽材料費 1200円

②秋の寄せ植え講座

▽内容 季節を楽しむミニガーデン
▽日時 10月22日(日) ①午後1時30分〜2時15分 ②午後2時30分〜3時15分
▽定員 各15人

▽材料費 1100円
▽持参品 土を入れた鉢(直径30cm)、スコップ、手袋、新聞紙1日分

③心と体にやさしい健康体操講座(無料)

▽内容 家で気軽にできる運動でフレイル予防と季節の健康リスク対策
▽日時 10月28日(土) ①午前10時〜10時50分 ②午前11時10分〜正午
▽定員 各15人
▽持参品 マット(バスタオル可)、室内用シューズ、タオル、飲み物

①・②・③共通(要予約)

▽申込締切 10月15日(日)
※土日祝受付可・平日月曜日は休館
▽働く婦人の家 43・2326

第11回淡路花祭フォトコンテスト入賞作品巡回展示

人と花の関わりや花の札所の魅力をテーマに実施したフォトコンテストの入賞作品を展示します。
▽期間 10月20日(金)〜11月6日(月)まで
▽場所 美菜恋来屋 043・3751

淡路島「コ」だけの文化祭

▽内容 淡路島で創作芸能や

文化活動に取り組み団体が一堂に会し、相互の舞台発表等を通じて交流し、地域の文化振興を図る
▽日程 12月17日(日) 午後1時〜4時30分
▽会場 淡路市立しづかホール (淡路市志筑新島5-4)
▽入場料 無料
▽同日文化祭実行委員会事務局 (淡路文化会館内) 0799・85・1391

第4回淡路島くわみ講座

▽内容 武士支配の世の中から近代国家へと移り変わるうとしていたとき、なぜ洲本城下で大事変は起きたのか。
▽講師 浦上雅史氏(淡路島弁財天厳島神社宮司)
▽日時 11月9日(木) 午後2時〜3時30分
▽場所 洲本市文化体育館
▽受講料 無料
▽定員 150人(要申込)
▽同日(一財)淡路島くわみ協会 24・2001

里山基地「子どもの冒険ひろば」の活動(要申込)

▽日程 10月8日(日)
▽内容 サツマイモ掘り・野外

▽日時 10月16日(月) 午前10時〜正午
▽場所 洲本健康福祉事務所
▽同日(一財)淡路島くわみ協会 26・2062

相談

若者就労相談(要予約)

▽対象 仕事に就いていない15歳〜49歳までの働く事に悩みをもつ若者とその家族
▽日時 10月25日(水) ①午後1時 ②午後2時 ③午後3時
▽場所 市役所本館2階
▽あかし若者サポートステーション 078・915・0677

専門栄養相談(要予約)

▽内容 食品表示に関する相談、専門的な知識・技術が必要な栄養指導など
▽日時 10月26日(木) 午後1時30分〜4時

住宅の耐震相談会(要予約)

▽内容 住宅の耐震診断・改修などの相談
▽日時 10月26日(木) 午後1時30分〜4時

文化・まなび

クッキング(天ぷら)
AGN西淡(武田) 090・7553・9492
◆通常公演
▽内容 「戎舞」、「傾城阿波の鳴門順礼歌の段」、「伊達娘恋緋鹿子火の見櫓の段」、バックステージ、人形解説
◆定時公演
午前10時、午前11時10分、午後1時30分、午後3時

淡路人形浄瑠璃資料館

◆淡路人形浄瑠璃名場面
▽内容 「義経千本桜大物浦の段」
▽期間 10月9日(月・祝)〜
◆三原中学校郷土部・南淡中学校郷土芸能部 創部40周年記念展
▽内容 淡路人形浄瑠璃保存伝承に取組む部活動の歩み
▽期間 11月12日(日)まで
◆生誕80年記念 仲野壽志展
輪廻・生への対話
▽期間 10月6日(金)〜22日

▽日時 10月21日(土) 午後1時30分〜3時30分
▽会場 中央公民館研修室
▽定員 50人

(日)まで
◆第40回淡路人形浄瑠璃後継者団体発表会写真展
▽期間 10月28日(土)〜11月末頃まで
◆収蔵品害虫駆除・防カビ・殺菌作業による資料館の休館
▽期間 10月5日(木)まで
▽淡路人形浄瑠璃資料館 42・5115
◆松帆銅鐸市民講座
▽内容 濃尾平野の銅鐸と集落遺跡
▽講師 赤塚 次郎氏
NPO法人古代瀬波の里・文化遺産ネットワーク
▽日時 10月29日(日) 午後1時30分〜3時30分
▽会場 市役所第2別館
▽受講料 100円
▽同日(一財)淡路島くわみ協会 42・3849

歴史講話 日本遺産「銀の馬車道・鉱石の道」資源大国日本の記憶をたどる73kmの轍

▽講師 澤木正幸氏
(社)馬車道ひめじ応援の会 代表理事
▽日時 10月21日(土) 午後1時30分〜3時30分
▽会場 中央公民館研修室
▽定員 50人

※相談無料、秘密厳守
▽相談担当(相談内容)
①司法書士(相続、売買、贈与、会社設立などの登記手続き、多重債務、成年後見など)
②土地家屋調査士(建物新築、滅失登記、土地分筆、地積更正、地目変更、土地境界問題など)
③行政書士(農地転用、建設業関係、産業廃棄物関係、自動車関係など)

税金相談(要予約)

▽内容 近畿税理士会洲本支部税理士による相談(1人30分)
▽場所 淡路納税協会
※月2回開催。詳細についてはお問合せ下さい。
淡路納税協会 22・1322
兵庫県土地家屋調査士会 淡路支部(濱口) 0799・62・5829

「法の目」無料相談会

10月1日の「法の日」にちなんで、無料相談会が開催されます。
▽日時 10月10日(火) 午前9時〜正午(予約不要)
▽場所 市役所第2別館
▽教育相談窓口 22・4152



10月の無料相談

市民無料法律相談(要予約・先着9人)

◆内容 市顧問弁護士による相談(1人20分)
◆日時 10日(火)・26日(木)13:30~16:30
◆場所 市役所本館
▽市民協働課 43-5244

近畿弁護士会連合会

無料法律相談(要予約・先着6人)

◆内容 近畿弁護士会連合会弁護士による相談(1人30分)
◆日時 11日(水)13:00~16:00
◆場所 市役所本館
▽市民協働課 43-5244

消費生活相談

◆内容 契約などの消費者トラブルの相談
◆日時 平日の9:00~12:00、13:00~16:00
◆場所 市役所本館
▽市消費生活センター 43-5099

空き家バンクの休日相談(要予約)

◆内容 空き家バンクへの登録・利活用に関する相談など
◆日時 21日(土)10:00~13:00
◆申込締切 17日(火)17:00
◆場所 市役所本館
※オンライン相談可。平日も相談可
▽ふるさと創生課 43-5205

ハローワーク洲本による巡回相談

◆内容 職業相談および職業紹介
◆対象者 生活保護受給者、児童扶養手当受給者、住居確保給付金受給者および生活困窮者自立支援事業による支援を受けている人
◆日時 10日(火)11:00~15:00
◆場所 市役所本館

※事前申込が必要、先着3人
▽福祉課 43-5216

農地相談(要予約・先着4人)

◆内容 農地に関する相談
◆日時 27日(金)13:00~16:30
▽農業委員会事務局 43-5236

# みんなの図書館 今月のおすすめ本

2023・第77回 読書週間  
10月27日(金)～11月9日(木)  
標語「私のペースでしおりは進む」

図書館 ☎53-0234  
開館時間/9:30～19:00  
ただし、日曜日・祝日は、17時まで  
※広田・湊地区公民館図書室は  
土曜日も17時まで

10月の休館日  
2日(月)、10日(火)、16日(月)、  
23日(月)、30日(月)、31日(火)  
※中央公民館図書室は  
10月1日(日)～3日(火)まで  
休館します

## 旅行の秋



### 海外旅行のための スマホ快適ナビ

リンクアップ/著  
(技術評論社)

海外旅行でもスマホを使いこなしたい人へ、お得にインターネットを利用する方法から旅行に役立つ使い方までをわかりやすく解説します。海外用Wi-Fiルーター？オフライン？準備から現地までスマホを便利に攻略して、旅行通になれるかも！

## 動物の秋



### 野生動物と 暮らしてみたら

勝谷大樹/作、aoki mimei/絵  
(KADOKAWA)

おうちのソファにパンダがいたら？ゾウと通学してみたら？野生動物と一緒に暮らしてみたらどんなことが起こるのか、楽しい妄想をCGでリアルに表現します。えさ、危険なところなどがわかる動物の生態解説、動物園の飼育員によるエピソードも。あなたは一緒に暮らせる？

## 読書の秋



### 読書 バリアフリー

竹内 薫/監修、ポストン/絵  
(国土社)

自分にとっての「読みやすさ」「わかりやすさ」が工夫されている本は、何だろう？布(ぬの)の絵本、LLブックなどさまざまなバリアフリー図書や工夫を紹介します。読書バリアフリーは合理的配慮の一つ。自分にあった読書のカたち、見つけてみませんか？

## リサイクルフェア

期間 10月28日から  
※申込不要、制限冊数あり  
①雑誌のリサイクル  
会場 市立図書館  
図書館 ☎53-0234  
②本のリサイクル  
会場 中央公民館図書室  
中央公民館図書室  
☎43-5037

## ピノキオのおはなし会

毎週日曜日  
10:30～11:00

## 図書館蔵書検索ページ

ログインして予約もできます。二次元コードからご利用ください。



# 大会結果

(敬称略)

○数字が順位。関係公のみ掲載  
第100回記念 南淡夏  
季囲碁大会(8月20日・福良地区公民館)  
A級(4段以上) ③加地耕史  
C級(初段以下) ②細川浩嗣  
③森崎時  
第19回南あわじ市子ども  
会仲良し将棋大会(8月6日・南あわじ市役所)  
高学年の部 ①木田一汰 ②平川創太 ③仁里鎧大  
低学年の部 ①高田寛翔 ②手塚章瑛 ③構春翔 ③山口大翔  
第11回南あわじ市子ども  
会仲良しオセロ大会(8月6日・南あわじ市役所)  
高学年の部 ①三宅瑠維 ②道上元貴 ③長澤朋也 ③神邊美桜  
低学年の部 ①入江大雅 ②山田凱斗 ③辻村勇樹 ③中尾紫乃  
第19回南あわじ市子ども  
会親善球技大会(9月3日・南あわじ市文化体育館)  
高学年の部 ①阿万つ子2 ②阿田B  
低学年の部 ①阿万つ子1

# 全国・関西大会出場おめでとう



③ 卓球  
淡路TTCは、第42回全日本クラブ卓球選手権大会(8月31日・広島県)に出場しました。



② 吹奏楽  
吹奏楽部は、第73回関西吹奏楽コンクール(8月19日・滋賀県) 第27回小学生バンドフェスティバルステージパフォーマンス部門に出場し、銀賞の成績を収めました。



① 中学柔道  
沼島中学校柔道部  
杉下想明さん(3年)  
杉下さんは、令和5年度全国中学校体育大会第54回国中学校柔道大会男子個人の部・90kg級(8月17日～20日・徳島県)に出場しました。

## さんさんネット コミュニティチャンネル 10月番組の見どころ

### 撮っておき☆

毎週月曜日 8:00更新

■時間 8:00～、13:00～、20:00～

#### 第40回 淡路人形浄瑠璃後継者団体 発表会・交流会(全3回)

【映像提供:兵庫県生きがい創造協会 淡路文化会館】

9日(月・祝)～15日(日)

・【1】開会・表彰式・三味線合同演奏～  
賀集福井子供会人形浄瑠璃部

16日(月)～22日(日)

・【2】京丹波町立和知中学校～  
三原中学校郷土部

23日(月)～29日(日)

・【3】南淡中学校郷土芸能部～  
淡路三原高校郷土部

## さんさんニュース

月曜日～金曜日 7:30更新

■時間 7:30～、12:30～、16:30～、  
19:30～、22:30～

3日(火)

・2023淡路島ロングライド150

9日(月・祝)

・第19回南あわじ市畜産共進会

10日(火)

・南あわじ市スポーツフェスティバル

12日(木)

・アジア国際子ども映画祭  
関西・四国ブロック大会

## 第121回市議会定例会一般質問

■放送日 10月2日(月)～8日(日)

■時間 8:00～、20:00～

※土曜のみ13:00～も放送

図広報情報課南あわじ  
プロモーション室  
☎43-5201

『詳しく番組内容を知りたい!』そんな時は…

### EPG(電子番組表)

テレビリモコンの「番組表」を押すと、1週間分の番組内容が表示されます。また、録画機で簡単予約も可能!



市ホームページでも番組の見どころを確認いただけます。



## マツとキノコのフィールドワーク

「マツとキノコ」をテーマに、慶野松原根上がり隊と森の博士(樹木医)と一緒に、秋の慶野松原を散策します。マツとキノコの秘密とは? フィールドワークの後は協賛品の提供があります。

日時 11月3日(金・祝)  
午前9時30分～正午

場所 慶野松原  
(集合:慶野消防器具庫付近駐車場)

定員 30人程度(先着順)

参加費 1人200円

申込先 社会教育課(☎43-5232)  
に電話、または応募フォームから申込み



## 松帆銅鐸に迫る//15

4号銅鐸にはイネやスキの仲間と思われる植物片が残っており、それを使って銅鐸が埋められた年代を調べることができました。放射性炭素年代測定という方法によって、4点の資料を調べたところ、紀元前4世紀～2世紀であることがわかりました。銅鐸は年代特定の資料が少なく、科学的に年代が判明したことは大きな成果と言えます。

※滝川記念美術館玉青館で、松帆銅鐸全7点が展示公開されています



4号銅鐸内面に付着した植物片

### 『銅鐸内部に残っていた植物』

図理蔵文化財調査事務所 ☎42-3849

# 10月の健康カレンダー

## ● 献血

日	曜日	受付時間	場所
10	火	11:30～16:00	福良地区公民館

## ● 健康相談

内容	日	曜日	時間	場所
生活習慣病相談、栄養相談、血圧測定など	17	火	9:00～10:30 13:00～14:30	市役所本館 1階

## ● 乳幼児健康カレンダー

内容	日	曜日	場所
4カ月児健康診査 (R5年6月生)	27	金	南あわじ市保健センター
食育講座赤ちゃん栄養サロン (予約制) (R5年5月生)	26	木	子育て学習・支援センター
育児相談 (R5年3月生)	24	火	
10カ月児健康診査 (R4年12月生)	20	金	
1歳6カ月児健康診査 (R4年3月生)	3	火	
2歳児育児相談 (R3年3月生)	11	水	南あわじ市保健センター
3歳児健康診査 (R2年5月生)	13	金	
就学前5歳児健康診査 (H30年10月生)	16	月	
遊びの教室 (予約制)	5	木	
	12	木	
発達支援相談 (予約制)	5	木	

## ● はじめましてパパ&ママ講座 ※要申込

妊婦とその家族を対象とした講座

内容	日	曜日	場所
前期コース (歯科健診など)	14	土	子育て学習・支援センター
後期コース (赤ちゃんのお世話など)			

※各種教室・相談のお問合せは、健康課(☎43-5218)まで

時間外診療病院	休日応急診療所 (興集地区公民館 ☎53-1536)
月 平成病院	診察日 9:00～11:30 13:00～16:30 18:00～21:30
火 平成病院 八木病院	1日(日) 瀧川 卓 医師 畑田 卓也 医師
水 中林病院 南淡路病院	8日(日) 富本 喜文 医師 齊藤 雅文 医師
木 翠鳳第一病院	9日(月) 平山 毅 医師 柴田 亮平 医師
金 中林病院	15日(日) 齊藤 雅文 医師 高田 育明 医師
土 翠鳳第一病院	22日(日) 柴田 亮平 医師 穀内 純江 医師
	29日(日) 高田 育明 医師 平山 毅 医師

平日18:00～23:00  
土曜13:00～23:00  
※当直医によって専門以外の診療はできない場合があります

※発熱による受診の場合は、事前に電話をお願いします  
※新型コロナウイルスの検査はできません

※教室・相談は、中止や延期の場合があります。  
詳しくは各担当課にお問合せいただくか、二次元コードから市ホームページをご確認ください。



## ● 認知症を支える家族の会 スマイル

認知症の介護の悩みを話し合える場

日	曜日	受付時間	場所
11	水	14:00～15:00	中央公民館2階

## ● スマイル(認知症)カフェ ☕ ※申込不要

認知症の人とそのご家族、地域の人誰もが集える場

日	曜日	受付時間	場所
26	木	14:00～16:00	いちばん星 (市福永572)

※詳しくは、地域包括支援室(☎43-5237)まで

## ● こころやすらぐひろば ※申込不要

精神疾患を抱える人とそのご家族らの交流を深める広場  
開催日時のみオンラインによる相談も実施(福祉課に事前予約必要)

日	曜日	受付時間	場所
29	日	13:30～16:00	いちばん星 (市福永572)

## ● 家族教室 ※申込不要

精神疾患を抱える人のご家族らが交流を深める場

日	曜日	受付時間	場所
4	水	14:00～16:00	いちばん星 (市福永572)

## ● ぴあっとふくら ※申込不要

精神疾患を抱える人が仲間と集える場

日	曜日	受付時間	場所
23	月	13:30～15:00	福良地区公民館

※詳しくは、福祉課(☎43-5216)まで

## 小児救急医療(対象は中学生まで)

### ◆小児夜間救急電話センター

毎日午後10時～午前6時(受付は午前5時40分)までの間、医師が輪番で小児夜間救急診療を行っています。

☎小児夜間救急電話センター ☎44-3799

※通話はお客対応の品質向上のため録音しています

### ◆休日小児救急診療

日曜・祝日・年末年始の休日、みなと元気館内の洲本市応急診療所において、小児科医の輪番による小児救急診療所を開設しています。予約は不要です。

受付時間 9:00～11:30、13:00～16:30

☎洲本応急診療所 ☎24-6340

# 高齢者インフルエンザ予防接種の助成

健康課 ☎43-5218

市では、インフルエンザの発症及び重症化を予防するため、高齢者インフルエンザ予防接種に要する費用の一部を助成します。予防接種を希望する人は医療機関にご相談ください。

### 対象

- ①接種日に65歳以上の市内在住の人
- ②接種日に60歳以上の市内在住の人で、一定の心臓・腎臓もしくは呼吸器の機能、またはヒト免疫不全ウイルスによる免疫機能の障害がある人

### 接種期間

10月1日～令和6年1月末

### 自己負担金

1,500円

※医療機関の窓口でお支払いください。ただし、生活保護受給者は自己負担金なし

### 持参品

健康保険証

※対象②の人は身体障害者手帳も持参

※生活保護受給者は生活保護受給証明書を持参



## ～インフルエンザ対策をしよう～

- 正しい手洗い  
外出先からの帰宅時や食事前などに、石けんで手を洗いましょう。
  - ふだんの健康管理  
十分な睡眠とバランスの良い食事で免疫力を高めましょう。
  - 適度な湿度を保つ  
乾燥しやすい室内では加湿器などを使って、適切な湿度を保つことも効果的です。
  - インフルエンザが流行してきたら、人混みや繁華街への外出は控える
  - 予防接種を受ける  
発病の可能性を減らすことができ、重症化を予防することができます。
- ★急な高熱、咳やのどの痛み、全身の倦怠感を伴うなどインフルエンザが疑われる症状が出た場合は、早めに医療機関を受診しましょう

## 南あわじ市乳がん検診

対象者全員に4月上旬(無料クーポン対象者は5月中旬)に受診票を送付しています。

### 受診対象者

40歳以上の女性で、令和6年4月1日時点で偶数年齢の人、および41歳の無料クーポン対象の人

### 日程

令和6年3月30日(土)まで

### 検診内容

視触診・マンモグラフィ

### 検診料金

40歳以上偶数年齢女性 ▶ 1,700円

41歳無料クーポン対象者 ▶ 無料

健康課 ☎43-5218



## 不妊・不育専門相談

不妊や不育の悩みを持つ人を対象に、巡回による専門相談会を開催します。不妊の悩み、治療の方法や内容、不育症についてなど、妊娠に関する疑問や不安をお気軽にご相談ください。

日程 11月6日(月)

場所 南あわじ市役所

内容 ①ミニ講話/午後1時30分～2時30分  
②個別相談/午後2時30分～4時30分  
※個別相談を希望する場合は講話から参加してください

定員 ①20人 ②4人

申込締切 11月1日(水)

申込み・問合せ先

兵庫県健康増進課 ☎078-362-3250



園ゆめるんセンター(子育て学習・支援センター)  
南あわじ市榎列松田747番地3 ☎42-7703

●ゆめるんセンター (平日9:00~15:30)  
いつ来ても、いつ帰ってもOK♪お気軽に遊びに来てね。  
(ゆめるんノート、名札持参)  
※はじめて利用する人は登録が必要です。(登録は無料)

## ●今年度の年齢別ひろばの区分

ひよこ ※現在妊娠中の人も含みます	R5.4.2 ~ R6.4.1生まれ
りす	R4.4.2 ~ R5.4.1生まれ
うさぎ	R3.4.2 ~ R4.4.1生まれ
ぞう	R2.4.2 ~ R3.4.1生まれ

## ●出前ひろば (ゆめるんノート、名札持参)

おもちゃがいっぱい!の自由遊びのひろば。  
開設時間 10:00~11:30 ※どこでも参加できます

ひろば名	開設日	場所
みどり	4、6、11、13、18、27	南あわじ市保健センター
せいだん	3、5、10、12、17、19、26	湊地区公民館
みはら	5、12、19、26、31	働く婦人の家
なんだん	4、6、11、18、25、27	福良地区公民館

## ●今月の主な催し ※要申込、詳細はお問い合わせください

対象	開催日	時間	行事名・場所	備考
ママ	13日(金)	①10:00~ ②10:40~ ③11:20~	パーソナルカラー診断 ゆめるんセンター	申込 先着各4組 費用 500円(当日集金)
10月生まれ	16日(月)	10:30~	10月おたんじょう会 ゆめるんセンター	持参 ウェットティッシュ
うさぎ・ぞう	17日(火)	10:30~	3B体操 働く婦人の家	申込 先着30組 持参 水筒、タオル
うさぎ・ぞう	23日(月) 24日(火)	10:30~	ゆめるん運動会 松帆地区公民館	申込 各30組 ※申込締切 10/13(金) 持参 水筒、体育館シューズ(全員)、靴袋
ひよこ	25日(水)	10:00~	助産師さんにちょっと聞いてみよう ゆめるんセンター	内容 妊娠中から産後までの栄養と母乳 持参 母子手帳
りす	31日(火)	9:30~	ハロウィンフォト ゆめるんセンター	持参 スマホもしくはカメラ

## 広報クイズ

市では第3次男女●●●●計画を策定しました。誰もが固定的な性別役割分担意識に左右されず、個性や能力を十分に発揮できる社会にすることが求められています。●●●●に入る漢字4文字をお答えください。(ヒントは広報2・3頁)

■応募方法 (①~⑤すべて回答必須)  
①クイズの答え、②住所、③氏名、④年齢、⑤広報や南あわじ市に対するご意見・ご感想をお書きの上、ご応募ください。  
■応募締切 10月13日(金) ※消印有効  
※クイズ正解者の中から抽選で5人にプレゼントが当たります!(当選は発送をもって発表にかえさせていただきます)

〒656-0492 南あわじ市市善光寺 22 番地 1  
南あわじ市役所 広報クイズ係 宛  
(メールの場合、件名に「広報クイズ」と記載)  
kouhou@city.minamiawaji.hyogo.jp

※右の二次元コードからクイズに応募できます



子育て広場の詳細は、市ホームページでご覧いただけます



# ま ち の 動 き

●人 口 44,592人(前月比-61人)  
(男) 21,489人(前月比-24人)  
(女) 23,103人(前月比-37人)  
●世帯数 19,946世帯(前月比-9世帯)  
※令和5年9月1日現在

## 結婚 いつまでもお幸せに

夫氏名(地区)	妻氏名(地区)	婚姻日
股野 彪馬(八木)	樋口 叶恵(神戸市)	9月1日
塩見 真琴(北阿万)	田浦絵梨子(北阿万)	9月10日



## 死亡 お悔やみ申し上げます

氏名	年齢	地区	死亡日	氏名	年齢	地区	死亡日	氏名	年齢	地区	死亡日
奥田 民子	77	広田	8月14日	杉田 誠	61	阿那賀	8月21日	溝上 和美	89	福良	9月1日
河井 利澄	92	倭文	8月14日	北川 泰	95	賀集	8月22日	前川八重子	93	榎列	9月3日
川野 幸子	88	湊	8月14日	垣本 敏明	87	松帆	8月23日	中田 義秋	79	賀集	9月5日
泊 真弓	86	福良	8月16日	平山田鶴子	91	市	8月23日	門田 規秀	63	八木	9月6日
中田 重次	86	阿万	8月16日	野口 篤志	97	八木	8月24日	田村 榮	99	神代	9月6日
酒部 安雄	88	市	8月20日	南 和夫	97	賀集	8月28日	入口 昌代	87	潮美台	9月8日
仁里 久一	86	志知	8月20日	塩田 肇	90	松帆	8月29日	三宅 和次	93	広田	9月8日
馬部総一郎	66	松帆	8月20日	土居 芳一	76	賀集	8月30日	温泉 艶子	103	榎列	9月10日
福田八重子	90	賀集	8月20日	坂東 福男	85	潮美台	8月31日	久米 孝治	94	賀集	9月10日

令和5年9月11日までの申出分(敬称略)  
※この欄への掲載を希望する人は、届け出のときに窓口へお申し出ください  
※フォントの字形により戸籍記載氏名の字形と異なることがあります

総合窓口センター混雑状況はこちらからご確認ください



## 出生 はじめまして、すこやかに

赤ちゃん	性別	保護者	地区	出生日
中川 詩野	女	達也 八木	八木	8月6日
奥野 湊斗	男	敬太 志知	志知	8月7日
山本 花夏	女	健司 広田	広田	8月7日
陸山 結月	女	徹 八木	八木	8月8日
木曾 葵葉	女	勝己 倭文	倭文	8月9日
稲井 鈴羽	女	宏紀 八木	八木	8月10日
入谷 匠海	男	恵祐 神代	神代	8月12日
清水 琉暉	男	俊佑 松帆	松帆	8月12日
北野 銀一朗	男	雄也 八木	八木	8月13日
大炊御門 愛奈	女	アリス 眞秀	津井	8月14日
安川 依那	女	純矢 榎列	榎列	8月17日
藪 統真	男	和平 福良	福良	8月22日
長尾 縁	女	謙太郎 福良	福良	8月23日
千葉 陽葵	女	恭成 榎列	榎列	8月27日
木下 穂香	女	智之 市	市	8月29日
橋本 季泰	男	竜祥 賀集	賀集	8月29日
深田 陽生	女	恭平 広田	広田	8月29日
向所 俐登	男	壮優 市	市	8月30日
谷川 七里晴	女	浩也 阿万	阿万	9月3日
赤坂 龍星	男	祐司 八木	八木	9月4日



編集に奮闘する橋本さん(左)と大住さん

# トライやる・ウィーク 西淡中学生が ケーブルテレビ の仕事を体験!

西淡中学校2年の大住彩寧<sup>あやね</sup>さんと橋本あかりさんが9月6日、「トライやる・ウィーク」の取り組みで南あわじ市ケーブルテレビの仕事を体験しました。二人は、編集機を使って「わたしたちおすすめの慶野松原」と題した番組を編集。どのように編集すれば自分たちの思いが視聴者により伝わるかを考えながら奮闘しました。出来上がった番組は実際に放送されました。



カメラ操作も体験



ナレーションにも挑戦!

二人が編集した番組は  
YouTube でご覧いただけます!



サッカー交流試合の様子(青ユニフォームが淡路島チーム)

スポーツ交流を通して国際的視野を学ぶ

## 淡路島・南海島サッカー交流

9月1日～3日、淡路島3市と大韓民国慶尚南道南海郡(南海島)の中学生による交流行事が開催されました。お互いの国の文化や伝統の理解などを目的に隔年で相互訪問を行い、サッカー交流を実施しています。

交流団体として、淡路島からはトレセンU14の選手19人が参加。南あわじ市からは7人が選ばれました。また、南海島からは選手22人を含む31人が淡路島を訪問。選手らは、歓迎交流会や五色台運動公園アスパ五色でのサッカー交流試合で親睦を深めました。



01



02



03



04



05

## 私たちが考える新しい防災のかたち ユース防災プロジェクト

8月21日～23日にかけて「ユース防災プロジェクト」が国立淡路青少年交流の家で開催され、市内小中高生をはじめ徳島県や宮城県の学生など県内外から合計46人が参加しました。

同プロジェクトの活動プログラムは、南あわじ市と教育協定を結ぶ学校の高校生および大学生が実行委員となり、1年近くかけて準備を進めてきました。「世代や地域が異なる人との協働」を中心とした防災ワークショップを通して、今の自分に何ができるのかを「自分ごと」として考える機会となりました。宮城教育大学の柴田啓介さんは、「この南あわじ市で、防災教育に対して強い思いを持った仲間とのつながりができた」と語ってくれました。

- 01 外国人観光客の避難路マップ作成のため情報を集めました
- 02・03 参加者らがそれぞれの立場で守本市長に自分たちの考えを提言
- 04 防災すごろくを通して「分かち合い」の大切さに気が付いた参加者ら
- 05 避難所での「子どもの遊び」について考えました

負傷した消防団員を救助

## 橋本寿代さんらに感謝状

令和4年9月19日、台風14号に対する警戒巡視のため消防屯所で準備をしていた市消防団員が、強風で勢いよく開いた扉に当たり転倒。頭部を打って重傷を負っていました。

車で通りがかった橋本寿代さん、悠希さん、沙奈さんが、消防団員を発見。119番をし、救急搬送依頼しました。適切な救助のおかげで消防団員は順調に回復し、現在は職場復帰しています。

8月31日、市役所で感謝状贈呈式があり、橋本寿代さんと沙奈さんが出席。守本市長と市消防団の金崎由希生副団長から、謝辞がありました。



負傷した消防団員を救助した橋本寿代さん(中央)、沙奈さん

結婚促進イベント

# LOVE&BBQ

—たった2つの質問でわかる、あなたと私のこと—



相性診断ワークショップと旧校舎の屋上で海を見ながらの絶景バーベキュー。

**日時** 11月4日(土)午前11時～午後3時30分

**会場** アグリミュージアム NADA (灘山本313)

**対象** 20歳から45歳の独身の人

**定員** 50人 (男性25人、女性25人) 程度

**募集期間** 10月29日(日)まで

**参加費** 女性6,000円・男性8,000円

(10月15日(日)までの早期申込割引あり)

☎南あわじ市縁結び事業

推進協議会事務局

☎43-5205



交流促進イベント

# BAMEN

—自然と海と出会い—

海そばの広い敷地でバーベキューを楽しみながら、謎解きゲームなどのミニイベントを開催。

**日時** 11月25日(土)午後5時～9時

**会場** 焚き火 BASE ～ HOKAGE ～

(阿万吹上町1367)

**対象** 18歳から35歳の独身の人

**定員** 30人 (男性15人、女性15人) 程度

**募集期間** 11月18日(土)まで

**参加費** 男性・女性とも1,000円

☎NPO 法人 Entrance To Awaji

☎090-7216-8519

✉c.village126@gmail.com



## はつらつママさんバレーボール in 南あわじ (観覧無料)

オリンピックなどの出場経験者からなるドリームチームとママさんチームとの親善試合を開催します。

### ドリームチーム

植田辰哉監督、江上由美選手、広瀬美代子選手、ヨコゼッターランド選手、多治見麻子選手、宝来麻紀子選手、佐野優子選手、井上香織選手 ほか

**日時** 10月22日(日)午後0時20分～

**会場** 文化体育館

**内容** オープニング・アクト、アトラクション、フレンドリー・マッチ、抽選会

※午前はバレーボール教室を開催。9時開場、見学可

※観覧方法など詳しくは市ホームページ

をご覧ください

☎体育青少年課 ☎43-5234



## 【タレント・堀ちえみさんが講師】 健康大学講座 特別講演

南あわじ市健康大学講座の特別公演を開催します。

**演題** ステージⅣの舌ガンを乗り越えて生きる～キヤンサーギフト・大切な家族～

**講師** 堀ちえみさん

**日時** 11月15日(水)午後2時30分～4時

**場所** 湊地区公民館 (参加費無料/手話通訳あり)

※10月25日(水)より健康課で入場券配布(1人につき1枚配布。上限に達し次第配布終了)

☎健康課 ☎43-5218



講師の堀ちえみさん

## がんばるキミを 応援したい!

〈若者ふるさと応援便〉

島外で暮らす本市出身の  
18歳～21歳の若者へ

特産物通販サイト  
「南あわじマルシェ」で使える  
5,000円分のポイントをプレゼント

〈申請期間〉R5.5.15～R6.1.31



(南あわじ市特産物通販サイト)  
MINAMIAWAJI  
MARCHE  
南あわじマルシェ

令和5年度 南あわじ市

## 同窓会 応援事業補助金

1団体あたり  
最大6万円

申請受付中



開催の14日前までに申請

詳しくは、南あわじ市ホームページへ!

市内の学校の同窓会や  
部活動のOB会 など

申請要件  
☑20歳以上  
☑10人以上 (うち市外在住者4人以上)

☑市内で開催  
☑アンケート実施

◎案内文書の印刷、送付代◎会場代・食事代 (飲み物代は除く) ◎写真の撮影・印刷代◎送迎バス乗上代◎印刷代 (送迎期間の場合)

※本紙は9月21日時点での情報を掲載しています。紙面に掲載した内容が変更となっている可能性がありますので、ご了承ください