



家庭での子どもの学習機会に

## 英語学習用の動画を公開中

市内小中学校の外国語指導助手（ALT）らが作成した小中学生向けの英語の副教材「COOL AWAJI」の動画版を、市ホームページで公開しています。

「COOL AWAJI」は、うずしおや淡路人形浄瑠璃などの淡路島の魅力を英語でわかりやすく紹介した冊子。小学生の授業に活用されており、ALTらが動画版の制作を進めています。新型コロナウイルスの影響で学校が臨時休業中の子どもたちの学習機会にと、すでに完成した10本の動画が自宅学習用のワークシートとあわせて掲載されています。





### ◆兵庫県中小企業等融資制度

兵庫県では金融機関および兵庫県信用保証協会のもと、県内の中小企業者が県内において必要とする資金を原則として「低利」「固定」「長期」で供給し、経営の安定と発展を図るため、各種の融資制度を設けています。

#### 新型コロナウイルス感染症流行の影響を受けている事業者の資金繰り支援

一定の要件を満たす中小企業者に対する利子・保証料の軽減を行う融資制度を新設。  
 ※既存県融資制度の利用者や県融資制度以外の信用保証付融資の利用者については、本制度への借換により、当初3年間の無利子化や保証料の減免を受けることが可能になります

※事業概要、対象者、要件などの詳細は、県ホームページをご覧ください

☎兵庫県産業労働部地域金融室 ☎ 078-362-3321



同融資制度に関する  
県ホームページ

#### 南あわじ市新型コロナウイルス感染症対応資金の利子補給・信用保証料補助

南あわじ市では、兵庫県中小企業融資制度の新型コロナウイルス感染症対応資金を利用した中小企業者で、県の無利子・保証料減免の対象から外れる事業者（売上高が前年同月比5%以上15%未満の減少者）に対し、信用保証料の一部補助や利子補給を行います。

☎商工観光課 ☎ 43-5221

### ◆中小企業者等企业力アップ促進事業

南あわじ市では、新型コロナウイルス感染症の流行により影響を受けている市内の中小企業者などの企業力アップを図るため、従業員の技能や知識を習得する機会の提供、資格の取得の促進などに要する研修費用を補助します。

**要件** 事業所で雇用している従業員（正規・臨時を問わない）に対して、専門的な技能や知識の習得、資格の取得に必要な研修を受講させること

**補助対象経費** 講師謝礼・交通費、教材費、印刷製本費、会場借上料など

☎商工観光課 ☎ 43-5221

### ◆安全・安心な飲食宿泊キャッシュバック事業（期間：6月1日～7月31日）

南あわじ市では、「市民」「事業者」「行政」が一丸となって消費喚起を図る取り組みとして、万全な感染症対策を施した市内の飲食店や宿泊施設で、「南あわじ市民」が地域内の食材を活用したメニューの飲食等をした際に、料金の一部をキャッシュバックする事業を実施します。詳しくは市ホームページをご覧ください。

☎商工観光課 ☎ 43-5221



同事業に関する  
市ホームページ

その他、新型コロナウイルスに関連する支援策については、二次元コードより市ホームページをご覧ください。南あわじ市コールセンターまでお問合せください。



# 新型コロナウイルス感染症に関する 事業者向け支援制度

☎南あわじ市コールセンター ☎ 38-6831

新型コロナウイルスの影響を受ける事業者の皆さまに対する主な支援制度の概要を掲載します。詳しい内容については、各制度のホームページをご覧ください。

### ◆持続化給付金

感染症拡大により、営業自粛等で特に大きな影響を受ける事業者に対して、事業の継続を支え、再起の糧としていただくため、事業全般に広く使える給付金を給付します。農業、漁業、製造業、飲食業、小売業、作家・俳優業など幅広い業種で、事業収入（売上）を得ている法人・個人が対象となります。

#### 給付対象者

- ・新型コロナウイルス感染症の影響により、ひと月の売上が前年同月比で50%以上減少している事業者
  - ・2019年以前から事業による事業収入（売上）を得ており、今後も事業を継続する意思がある事業者
  - ・法人の場合は①資本金の額または出資の総額が10億円未満、または②資本金の額または出資の総額の定めがない場合、常時使用する従業員の数が2,000人以下である事業者
- ※2019年に創業した人や売上が一定期間に偏在している人などには特例があります

**給付額** 法人は最大200万円、個人事業主は最大100万円（昨年1年間の売上からの減少分を上限）

**申請方法** ウェブサイトからの電子申請（各事業所への申請書の送付はありません）

**申請サポート** 自身で電子申請を行うことが困難な人のために、洲本商工会議所・洲本市経済交流センター2階にサポート会場が開設されます（要予約）。

予約方法：申請サポート会場 電話予約窓口（オペレーター対応） / ☎ 0570-077-866 に電話予約など

※申請方法や必要書類などの詳細は、持続化給付金ホームページをご覧ください

☎持続化給付金事業コールセンター ☎ 0120-115-570



持続化給付金  
ホームページ

### ◆休業要請事業者経営継続支援金

緊急事態措置により、兵庫県が行った施設の使用停止や時間短縮の要請に応じた中小法人・個人事業主を対象に、国の持続化給付金に加え、その事業の継続を支えるための支援金を支給します。

**対象者** 次の①～③をすべて満たす中小法人・個人事業主

①市内に事業所を置く中小法人および個人事業主で3月1日以前に創業していること

②4月または5月の売上が前年同月対比で50%以上減少していること

※売上の減少は、「事業者の事業全体」または「休業要請等の対象施設（複数の場合は1カ所でも複数でも可）」のいずれでも可能。令和元年5月2日以降に創業した人の売上の比較方法については県ホームページでご確認ください

③県の休業要請等に応じて、対象となる施設を期間中、継続して休業していること

**申請方法** ①ウェブサイトからの電子申請②郵送（各事業所への申請書の送付はありません。県ホームページからダウンロードいただくか、市商工観光課・市商工会で配布します）

※休業要請等の対象施設、支援金額などの詳細は、県ホームページをご覧ください

☎経営継続支援金相談ダイヤル ☎ 078-361-2281



同支援金に関する  
県ホームページ





ふ れ あ い  
市長室



南あわじ市長 守本 憲弘

自粛緩和は喜ばしいことですが、引き続き油断なく感染予防を！

4月7日から2カ月近く続いた新型コロナウイルス感染症にかかる緊急事態宣言が兵庫県、大阪府、東京都などを除く39県で5月14日に解除され、残りの都道府県についても、5月末を待つことなく、解除基準に照らし、可能であれば解除する考えが示されました。21日の政府発表を受け、兵庫県においても市民生活や経済活動を徐々に再開する動きに入ってくると考えています。

一方で、長期間に及ぶ外出自粛や休業要請によって、市民の皆さま、各産業の皆さまも大きな影響を受け、疲弊されている方もおられます。本市では4月27日に、総合相談コールセンターを設置し、1日に300件を超えるお問合せやご相談に対応させていただくことができました。少しでも皆さまの安心につながったのではないかと思います。特別定額給付金については「市民の皆さまへの給付を1日でも早く」と職員一丸となって取り組んだ結果、5月末時点で、市全体の約9割の方々に振り込みを完了することができました。今回の迅速な給付については、多くのお褒めの言葉やお手紙をいただきました。こういった機会に皆さまからいただく励ましは、職員には何より力の源になります。心からお礼申し上げます。

自粛緩和の方向性は、地域経済活動の再開・復活に向けた動きという点で喜ばしいことです。市内事業者の皆さまが集まって立ちあがったネット通販事業「旬の美味しい島食

新型コロナウイルス感染症対策本部会議の様子



材おすそわけ」プロジェクトでは、今が旬の島食材を存分にご堪能いただけます。この機会にご注文されてみてはいかがでしょうか。市もこのプロジェクトを支援しています。なお、参加事業者も随時募集しています。興味のある事業者の方は、今月号広報の22頁をご覧ください、ぜひご参加ください。

さらに、新たな施策の一つとして、宿泊や飲食など、市民の皆さま向けの振興策も予定しています。また、自粛緩和にあわせて再開する各種施設では、検温や消毒など、感染予防の徹底を支援すべく、業界団体とも協議を重ねています。

一方で、今回の感染拡大については、第2波があることも想定し、油断なく備えていく必要があります。市民の皆さまにおかれましては、密閉・密集・密接の3密を避け、こまめな手洗いや消毒に努め、人混みではマスクを着用することや毎日の検温、熱や咳などの異常があれば、むやみに外出しないなど、引き続き十分な感染対策に取り組んでいただきますようお願いいたします。

6月に入り、梅雨入りを控える時節となりました。昨今のゲリラ豪雨の多発や大型台風の襲来などの異常気象に備えておくことも忘れてはなりません。市においては、通常の備えに加え、避難所における新型コロナウイルス感染症対策についても、万全を期することができるよう準備を進めています。

市民の皆さまには、引き続き、ご不便をおかけする部分も多々あるかと存じますが、一丸となってこの苦境を乗り越えてまいりましょう。市といたしましても、職員が全力で対応しています。どうぞよろしくご厚意申し上げます。

春の叙勲と褒章

令和2年春の叙勲・褒章が4月29日付で発令され、南あわじ市内からは3人が受章されました。



春の褒章 藍綬褒章

保護司  
ひぐさ あきお  
日種 顕夫 さん (津井)

日種さんは、昭和62年に淡路保護区保護司会三原地区会の保護司に就任されました。以来、33年間の長きにわたり保護観察活動を行っており、相手の話をじっくり聞くことを心がけ、犯罪や非行をした人の更生を支援されています。



春の叙勲 瑞宝単光章

元日本郵政公社職員  
かがわ けいじ  
香川 恵司 さん (志知)

香川さんは、昭和43年に阿万郵便局に入局。業務の統合で南淡郵便局に配属となり、長く集配業務に従事されました。その後、洲本郵便局の郵便課で課長代理を務めるなど、平成17年の退職まで郵政業務に尽力されました。



春の叙勲 旭日双光章

元淡路信用金庫理事長  
しまだ たけじ  
嶋田 武司 さん (倭文)

嶋田さんは、昭和38年に淡路信用金庫に入庫し、11支店と本店営業部を歴任されました。平成13年から役員となり、理事長を4年、会長を2年務め、昨年6月に退任。阪神淡路大震災の際は、被災地の復興を金融面で支援されました。



守本市長に手作りマスクを渡す社協の阿部昌弘会長(左)と仲山さん(中央)

市内の小中学校や保育所などで役立ててもらおうと、南あわじ市社会福祉協議会から、ボランティアたちが手作りした布マスク400枚を市に寄贈いただきました。同社協は、新型コロナウイルスの影響によるマスク不足を少しでも解消できればと、ボランティアを募集。5月15日時点で、延べ194人の市民らが縫製や材料の提供に協力し、3264枚のマスクが完成しました。マスクは市への寄贈のほか、市内の子どもや高齢者など、希望者にも無償で配布されました。

ボランティアの手作りマスク  
社協から市に400枚寄贈

ボランティアとしてマスクを作製した仲山恵里子さん(北阿万)は「マスク不足の中、自分にできることがないかと思って作りました。たくさんの方に使ってもらえれば」と話していました。

マスクの寄贈  
ありがとうございます

- ◆淡路共正陸運株式会社 (本社・洲本市)・4000枚
- ◆マルシヨウ運輸株式会社 (複列)・5000枚
- ◆堀建設株式会社(阿那賀)・5000枚
- ◆淡路三原ロータリークラブ(市)・4000枚
- ◆江本美琴さん(賞集)・500枚
- ◆大阪広域生コンクリート協同組合淡路ブロック(洲本市)・2000枚
- ◆真言宗淡路青年教師会(洲本市)・800枚
- ◆保育所などの近隣の人からも、園児らへ手作りマスクが届いています。

吉備国際大学からのお知らせ



オンライン授業開始

本学では、新型コロナウイルス感染拡大による緊急事態宣言発令に対応し、春学期の授業をオンライン(遠隔)授業で5月7日より実施しています。キャンパスの講義室を使用した対面授業を実施した場合の感染リスクについて検討を重ね、学生および教職員、地域の方々の健康と安全を第一に考え、この形態での

授業開講としました。

また、教員および事務室より学生に対して、3密を避けること、不要不急の外出をしないこと、自身の行動が感染を拡大させてしまう可能性があることについて、電話や電子メールを使用して再三にわたり指導を行っています。新入生は、3月末から4月上旬にかけて実家から南あわじ市内の下宿に入居し大学での新生活に備えてきましたが、講義室での授業やサークル活動など普通の大学生活を経験できていません。9月初旬からの講義については講義室での通常授業、本来の学生生活を送れるよう本学といたしましても感染リスクの軽減に努めてまいりますので、市民の皆さまのご理解とご協力をお願いいたします。



本会議 ※開会はずべて午前10時～

日程	内容
1日(月)	①条例案上程(説明、質疑、委員会付託) ②令和2年度一般会計補正予算案上程(説明、質疑、委員会付託) ③その他の案件上程(説明、質疑、委員会付託)
15日(月)	①付託案件委員会審査報告(質疑、討論、表決)
16日(火)、17日(水)	①一般質問
18日(木)	①一般質問 ②追加議案上程(説明、質疑、討論、表決)
19日(金)、26日(金)	予備日

お知らせ 第94回市議会 定例会日程(6月)

議事事務局 ☎ 43-5005

- ・議会は市役所本館4階の議場で傍聴できます
- ・インターネットによる中継、モニター中継(市役所本館1階ロビー・4階議場ロビー)をしています

委員会 ※開会はずべて午前10時～

日程	委員会	内容
8日(月)	総務文教常任委員会	付託案件の審査
11日(木)	産業厚生常任委員会	
22日(月)	予備日(総務文教常任委員会)	
24日(水)	予備日(産業厚生常任委員会)	

お知らせ 後期高齢者医療制度の令和2・3年度保険料率が決定

長寿・保険課 ☎ 43-5217 兵庫県後期高齢者医療広域連合 ☎ 078-326-2021

兵庫県後期高齢者医療広域連合の保険料率

後期高齢者医療制度の保険料を決める基準である保険料率(均等割額と所得割率)は2年ごとに見直します。

	均等割額	所得割率	賦課限度額
令和2・3年度	51,371円	10.49%	64万円
平成30・令和元年度	48,855円	10.17%	62万円

兵庫県の令和2・3年度保険料の計算方法

年間の保険料は被保険者一人ひとりが等しく負担する「均等割額」と前年の所得に応じて負担する「所得割額」を合計します。

均等割額	+	所得割額	=	保険料額(年額)
51,371円		(総所得金額等 <sup>(注)</sup> - 33万円) × 所得割率 10.49%		上限 64万円

(注) 総所得金額等とは収入額から次の控除額を引いた金額です。(公的年金等控除額、給与所得控除額、必要経費。ただし、所得控除額[社会保険料控除額、扶養控除額等]は含みません)

保険料額の通知について

個人ごとの保険料額は7月中旬に送付する保険料額決定通知書でお知らせします。



被扶養者だった人の軽減

制度に加入する前日に、会社の健康保険などの被用者保険の被扶養者であった人は、所得割額がかからず、後期高齢者医療制度の被保険者となってから2年間は均等割額が5割軽減され、年額25,685円となります。

なお、国民健康保険・国民健康保険組合に加入されていた人は対象となりません。

※被扶養者であった人でも、世帯の所得が低い人の軽減を受けることができます。ただし、両方受けることができる場合は、軽減割合の高い方が適用されます

所得の低い人の軽減(令和2年度)

世帯(世帯主と世帯内の被保険者)の令和元年中の総所得金額等が一定の金額以下の人は、均等割額が軽減されます。

総所得金額等(被保険者+世帯主)が次の基準額以下の世帯	軽減割合(軽減後均等割額:年額)
基礎控除額(33万円)	世帯内の被保険者全員の各所得(公的年金等控除額を80万円として計算)が0円 7割(15,411円)
	上記以外 7.75割 <sup>(注1)</sup> (11,558円)
基礎控除額(33万円) + 28.5万円 <sup>(注2)</sup> × 被保険者数	5割(25,685円)
基礎控除額(33万円) + 52万円 <sup>(注3)</sup> × 被保険者数	2割(41,096円)

(注1) 本来は7割軽減ですが、特例措置により7.75割軽減となります。  
(注2) 令和元年度の28万円から拡充されました。  
(注3) 令和元年度の51万円から拡充されました。  
※65歳以上の公的年金受給者は、総所得金額等から年金所得の範囲内で最大15万円を控除し、軽減判定します

タマネギ残さは処理施設へ

- 場所 ①神代センター ②北阿万センター
- 受付時間 ①平日の午前8時～午後5時  
②月～土曜日の午前8時～午後5時

- 利用料金 農家 150円/20kg  
※利用料300円の半額を市が助成
- ☎農林振興課 43-5223
- ☎バイオマス施設管理組合 42-0356



お知らせ 松くい虫対策航空防除

農林振興課 ☎ 43-5223

貴重な松林を松くい虫の被害から守るため、山中の松林へ薬剤の空中散布を6月に行います(下表のとおり)。散布地域にお住まいの人は、お出かけの際はご注意ください。万が一、薬剤散布が原因と疑われる症状が出た人は、医療機関で農薬中毒に対する処置を受けてください。

※散布当日は、散布地域の山林に立ち入らないでください。

散布区域および日時

区域	実施日	時間	面積
沼島	6月10日(水)	午前5時～9時	35.0ha
	6月30日(火)	午前5時～9時	35.0ha

今月の納税

市・県民税.....【1期】

納期限 6月30日(火)

《納期内に忘れず納付しましょう》

【納税の猶予制度】

新型コロナウイルスの影響により納税が困難な人に対する納税の猶予制度があります。詳しくは市ホームページをご覧ください。

☎税務課 43-5213

みなさんのお役に立ちます！ お気軽にお電話下さい

- 植木剪定 ○農作業 ○除草・草刈 ○軽作業
- 清掃 ○大工・左官仕事 ○施設管理
- 毛筆筆耕 ○生活支援(掃除・洗濯)など

(公社)南あわじ市シルバー人材センター

〒656-0122 南あわじ市広田広田1064番地(旧緑庁舎)1階  
TEL / 0799-45-0171 FAX / 0799-45-1814

60歳以上のみなさん シルバー会員になってみませんか？

入会説明会のご案内

- 日時 ①6月10日(水)午後1時30分～  
②6月24日(水)午後1時30分～

場所 南あわじ市シルバー人材センター(旧緑庁舎)2階  
内容 シルバー人材センターの仕組み、活動内容、働き方などについて説明します。

～新しい夢の『はじまり』を創るために～

従業員募集中!

「安心・安全・信頼」の解体工事はお任せください!!



お気軽にご相談を...

松井開発運輸株式会社

検索

※見積もりは無料です

南あわじ市湊1354 TEL 0799-36-5078



## 会計年度任用職員の募集

1 業務内容 2 勤務時間 3 要件

4 募集人数 5 賃金 6 申込方法

7 申込期間 8 申込先・問合せ

※保険・選考方法等はお問合せください

※任用形態によって併願できない場合があります

※(パート)はパートタイム会計年度任用職員の略



### 保育士・幼稚園教諭・認定こども園保育教諭(パート)

1 クラス運営補助業務 2 平日午前7時~午後7時までのうち7時間

3 保育士資格および幼稚園教諭免許、普通自動車運転免許 4 若干名

5 月給 147,316円(賞与あり) 6 履歴書に資格証等の写しを添えて申込先へ持参または郵送

7 6月15日(月)まで 8 子育てゆめん課 ☎ 43-5219

### 保育補助職員(パート)

1 保育補助業務 2 平日午前7時~午後7時までのうち6時間 3 普通自動車運転免許

5 時給 904円 4 6 7 8 上記と同じ

### 家庭児童相談員(パート)

1 家庭児童福祉に関する専門的技術を必要とする相談業務 2 週3日勤務、午前9時~午後5時(1日7時間)

3 普通自動車運転免許があり、次のいずれかに該当する人 ① 大学で、児童福祉、社会福祉、児童学、心理学、教育学もしくは社会学を専修する学科またはこれらに相当する課程を修めて卒業した人

② 社会福祉主事として2年以上児童福祉事業に従事した人 ③ 上記に準じ、必要な学識経験を有する人 4 1人 5 時給 1,071円 7 随時募集 6 8 上記と同じ

### 会計年度任用職員希望者の登録募集

会計年度任用職員の登録を随時募集しています。

詳しくは、右の二次元コードより市ホームページをご覧ください。

☎ 総務課 ☎ 43-5001



## お知らせ

### 児童手当現況届の 手続き

☎ 子育てゆめん課 ☎ 43-5219

児童手当を受給している人は、毎年6月に現況届を提出していただきます。この届は、児童手当を引き続き受けるための要件を確認するため、6月以降も受給するために必要です。6月初旬に対象者に現況届を郵送します。必要事項を記入・押印の上、ご提出ください。届出が完了されないと6月以降の児童手当が受給できなくなります。

提出先 子育てゆめん課、各市民交流センター  
必要なもの 現況届・認印。  
被用者(会社員など)の人 II 健康保険証の写し。  
令和2年1月2日以降に当市に転入された人 II 個人番号と本人確認書類。児童と別居の場合 II 別居監護申立書・児童の個人番号・本人確認書類。  
受付締切 6月30日(火)

## お知らせ

### 子育て世帯への 臨時特別給付金

☎ 子育てゆめん課 ☎ 43-5219

新型コロナウイルス感染症の影響を受けている子育て世帯の生活を支援するために一時金を支給します。  
支給対象者 4月分(3月分を含む)の児童手当を受給している人  
対象児童 平成16年4月2日~令和2年3月31日生まれの児童  
給付額 対象児童一人につき1万円(一回限り)  
支給方法 5月下旬に児童手当を受給している口座に振込していますので、ご確認ください。  
※公務員は申請が必要。申請受付後、口座に振込となります

## お知らせ

### 人権擁護委員が 委嘱されました

☎ 市民協働課 ☎ 43-5244



人権擁護委員に就任した林さん

4月1日付で、林正幸さん(灘)が人権擁護委員に委嘱されました。任期は令和5年3月31日までの3年間で、市町村長が地域住民の中から推薦します。市内では9人の委員が委嘱されており、人権相談を受けるなど、人権の考えを広めるための活動をしています。

人権擁護委員は、法務大臣が委嘱する民間のボランティアで、市町村長が地域住民の中から推薦します。市内では9人の委員が委嘱されており、人権相談を受けるなど、人権の考えを広めるための活動をしています。

## お知らせ

### 新型コロナウイルス感染症の影響による 国民年金の手続きについて

☎ 明石年金事務所お客様相談室 ☎ 078-912-4983

学生納付特例申請 新型コロナウイルス感染症の影響により、教育機関において「学生等であること」または「学生等であったこと」を明らかにすることができず、発行が遅延しているが、これを添付することができない場合でも、国民年金保険料学生納付特例の申請を受付しています。ただし、学生証等を取次ぎ、学生証等の写しを提出いただく必要があります。詳しくはお問合せください。

国民年金保険料免除・納付猶予申請 経済的な理由等で保険料の納付が困難な人は、申請により保険料の免除や納付猶予を受けられる場合があります。詳しくは、明石年金事務所または市役所総合窓口センターまでお問合せください。  
☎ 078-912-4983  
☎ 43-5212  
市役所総合窓口センター

## お知らせ

### あなたの犬は狂犬病予防注射を受けましたか?

☎ 環境課 ☎ 43-5214

狂犬病予防注射選任獣医師一覧 ※市外局番は(0799)

病院名	電話	病院名	電話
アイヴィ岡田動物病院	42-5067	洲本	おのころ動物クリニック 26-1266
いけだ動物病院	42-1505	立花動物病院	22-3577
印部家畜医院	54-0030	どうぶつ耳科専門クリニックの枝	22-2770
かわさき動物病院	42-1158	安藤動物病院	74-5955
こばやし動物病院	42-1102	田村動物病院	82-0308
たかた動物病院	42-0654	ちしろ動物病院	62-1333
仲岡家畜医院	42-4568	津名動物病院	62-2111
		ドウ動物病院	62-0856

犬の飼い主には、生後91日以上を経過した飼い犬を登録すること、年1回狂犬病予防注射を受けさせる義務があります。狂犬病予防注射がお済みでない場合は、動物病院で受けていただくようお願いいたします。  
◆登録済みの犬 狂犬病予防注射料金は各動物病院にお問合せください。  
◆登録のない犬 注射料金以外に登録料金(3000円)が必要です。

### 淡路島のシロアリ防除・害虫駆除専門店

# Alice アリス

ホームドクター

南あわじ市北阿万筒井76-1  
☎ 0799-55-0800  
※お気軽にお問合せ下さい。

## しろあり被害・拡大中!!

温くなる春・夏はしろあり・羽アリの活動が活発になり、最も被害が発生しやすくなる時期です。早めに点検を行い被害を予防しましょう。

全島対応  
いたします



調査・見積無料!

無料 事前相談で  
後悔のない  
お葬式を  
(市内割引致します)



葬儀・仏壇・墓石・ギフト  
株式会社 神戸未来

陸の港西淡前より徒歩1分  
西淡三原ICから車で3分

## 南あわじ斎場



〒656-0322 南あわじ市志知鉦466-1  
TEL: 0799-36-0033 FAX: 0799-36-0053

広告



高齢者等元気活躍推進事業

「孫育て応援講座」の開催



講師  
・マジックパパ代表  
和田のりあき氏（左）  
・大阪府立大学大学院  
藤本優子氏（右）

「孫育て」から「地域の子育て応援」に！  
60歳以上の皆さまの力が必要とされています

シニア世代の社会参加の  
一助として、地域での子育て  
支援が期待されています。いま  
です。さんさんネット「ミニ  
ニティチャンネル」で「孫育  
て応援講座（初級編45分・  
入門編45分）」を開催しま  
す。受講し  
てアンケート  
にご協力  
いただいた  
人には参加  
賞があります



す。詳しくはお問合せくだ  
さい。  
▽放送日時 6月22日(月)  
〜28日(日)の午前8時  
〜、午後1時〜、午後8  
時〜(放送内容は同じ)  
※5月の放送分の再放送  
▽参加賞 粗品、「おもい  
やりポイント」200ポ  
イント(同制度への登録  
が必要)  
▽市民協働課生涯活躍推進  
室 ☎43・5244

お知らせ 福祉医療の受給者証送付  
～7月から利用できます～

☎長寿・保険課 ☎43-5217

福祉医療費助成制度(高  
齢期移行医療・重度障害者  
医療・乳幼児等医療・こど  
も医療・母子家庭等医療  
・高齢重度障害者医療)は、  
毎年7月に更新を行って  
います。  
引き続き該当する人に  
は、6月下旬に受給者証を  
送付しますので、7月以降  
は新しい受給者証で受診し  
てください。

**受給者証の交付**  
交付には所得の申告が必  
要です。対象者でも所得の  
申告がない場合は、受給資  
格の確認ができないため、  
受給者証を交付できません。  
※今年1月1日に市内に住民登  
録のなかった人は、以前の市  
区町村で令和2年度所得・課  
税証明書(市民税所得割額の  
控除の明細がわかるもの)の  
交付を受け、長寿・保険課へ  
提出してください

① 福祉医療の助成がない例  
学校等での事故で日本ス  
ポーツ振興センターの給付  
を受けるとき  
② 他の公費負担医療の給付  
を受けるとき  
※ 乳幼児等医療受給者、こども  
医療受給者で、自立支援医療  
・小児慢性特定疾病医療・難  
病法に基づく特定医療の公費  
助成を受けて支払った自己負  
担額は、申請により払戻しを  
受けることができます  
③ 訪問看護を受けるとき  
※ 乳幼児等医療受給者、こども  
医療受給者で、4月1日以降  
に訪問看護を利用した自己負  
担額(保険適用分)は、申請  
により払戻しを受けることが  
できます

お知らせ 風水害に備えて～避難先を再確認しましょう～

☎危機管理課 ☎43-5203

台風や豪雨など、風水害  
が発生しやすい季節を迎え  
ます。今一度、自宅周辺の  
危険箇所や避難ルートなど  
を確認し、災害に備えましょ  
う。  
「避難」とは、災害を避  
けて、住んでいる場所や滞  
在している場所から、安全  
な場所へ立ち退くことです。  
必ずしも市が開設する避難  
所(避難場所)へ行くこと  
だけが「避難」ではありません。  
安全なところにある親戚  
や友人の家なども避難先に  
なります。周辺の道路がす  
でに冠水しているなど、状  
況によっては避難所へ行く  
よりも自宅の2階の方が安  
全な場合もあります。  
気象情報・避難情報など  
に十分注意し、「自らの命  
は自らが守る」という意識  
を持ち、自らの判断で避難  
行動をとりましょ。

地震、津波、気象警報など  
の防災に関する様々な情報  
を利用者に提供するサービ  
スです。  
防災メールに加え、アプ  
リ版が公開されていますの  
で、ぜひご利用ください。  
▽主な機能 避難情報や気  
象情報などの通知、避難  
場所の地図検索、12外国  
語対応、音声読み上げな  
ど  
▽利用方法 「App Store」  
または「Google Play」から  
ダウンロード  
※二次元コードからダウン  
ロードできます  
☎ ひょうご防災ネットサ  
ポートセンター  
☐ support@bosai.net



お知らせ 老朽危険空家除却  
支援事業

☎建設課 ☎43-5226

空家等対策の推進のため、市内にある  
老朽危険空家(住宅)の除却費用の一部  
を補助します。補助金の申請前に、空家  
の不良度調査が必要となります。詳しい  
条件等を事前にお問合せください。  
**対象者** 登記簿(未登記の場合は、固定  
資産課税台帳に所有者として登録され  
ている人(所有者が死亡している場合  
はその法定相続人)  
**補助対象経費** 建物の除却工事費(家財、  
車両、立木等は含まない)  
**補助金額** 補助対象経費の3分の2以内  
(限度額133万2000円)

お知らせ 新製品・新技術開発等  
促進事業の成果報告

☎商工観光課 ☎43-5221

市では、中小企業や個人事業者が新た  
な事業展開として行う新製品・新技術開  
発に対して補助金を交付しています。  
平成31年度に採択された事業者の成果  
を報告します。  
**淡路島パエリア(山形屋水産株式会社)**  
淡路島パエリアはオリーフオイルを含  
めて100%淡路島産の食材を使い、鯛、  
サクラマス、タコの3種類をメニュー化し  
ました。  
今後は、一般家  
庭での調理の浸  
透、販売促進を  
図り、淡路島の  
食材のさらなる  
利用普及をめざ  
します。



淡路島産の食材をふんだんに使ったパエリア

マイナンバーカードの  
申請はお早めに!

マイナンバーカードは申請からお受け取りまで  
2カ月程度かかります

STEP1 マイナンバーカードを  
申請

STEP2 マイナポイントの  
予約

STEP3 マイナポイントの  
申込み  
(2020年7月～)

キャッシュレスでチャージ  
または買い物をすると  
(2020年9月～)

マイナポイント **25%** もらえる!

キャッシュレスで2万円のチャージまたは買い物をすると  
1人あたり上限5,000円分のマイナポイントがもらえる

詳しくはこちら

マイナンバーカードの申請方法などは、総合窓口センター(☎43-5212)にお問合せください



※新型コロナウイルス感染症の影響により、行事の中止や施設の休館など、掲載内容に変更が生じる場合があります

## 募集

### 公営住宅入居者の募集

◆市営住宅  
政令月収15万8千円以下対象  
※裁量階層(新婚世帯、義務教育終了前の子どもがいる世帯等は21万4千円以下)

### ▽富田住宅(神代)

3戸、B棟203号・C棟302号・D棟102号、3LDK、单身不可、平成元年度・平成7年度・平成8年度建築。家賃月額1万7400円(共益費別)

### ▽福良住宅(福良)

1戸、201号、3LDK、单身不可、平成24年度建築。家賃月額2万6500円(共益費別)

### ◆特定公共賃貸住宅

政令月収15万8千円以下  
▽しづおり第2団地(倭文)  
2戸、301号・406号、3LDK、单身不可、平成18年度建築。家賃月額6万1000円(共益費別)

◇受付期間 6月1日(月)～15日(月)までの平日

◇公開抽選日 6月25日(木)

◇建設課 ☎43・5226

### 競争入札参加資格

### 審査申請書の補充受付

令和2年度において南あわじ市が行う競争入札(建設工事・コンサル・物品役務)に参加を希望する人の入札参加資格審査申請書の補充受付を行います。  
▽受付期間 6月1日(月)～24日(水)

## お知らせ

### 特別定額給付金について

特別定額給付金の申請は、期限内の手続きをお願いします。

▽申請期限 8月3日(月)

▽申請方法 ①マイナンバーカードによるオンライン申請

②申請書に必要事項を記入し、振込先口座の確認書類、本人確認書類の写しを添えて市に郵送

特別定額給付金担当チーム ☎38・4311

### 防犯カメラ設置補助事業

県と市では、まちづくり防犯グループ等の地域団体が行う防犯カメラ設置経費の一部に対して補助を行います。

▽補助金額 1カ所当たり上限16万円(県8万円+市8万円)

▽応募締切 6月30日(火)

※詳しくは市ホームページをご覧ください

※来年度以降の県補助金については未定で、市補助金は見直しを行い、減額する予定です。

▽危機管理課 ☎43・5203

### 労働保険の年度更新について

令和2年度の労働保険(労

▽提出方法 財務課へ郵送  
※詳しくは市ホームページをご覧ください

財務課契約係 ☎43・52110

### 学校支援ボランティア(無償)の募集(随時)

▽業務内容 裁縫実習・調理実習の補助、校外学習の引率等

▽場所 市内の小中学校等

▽活動日 学校が依頼する日(事前に担当から連絡)

▽業務時間 1～2時間

※依頼内容により変動あり

一部時間帯だけの参加も可

▽申込方法 体育青少年課へ電話

※大学生可

▽体育青少年課 ☎43・5234

### 放課後子ども教室 ヘルプスタッフ募集(随時)

放課後の小学生にさまざまな学びや体験を提供してくれる元気な人を募集します。

▽業務内容 児童の出欠確認、創作活動や遊びの提供、見守りなど

※宿題等の学習指導はしません

▽場所 市内の放課後子ども教室

▽業務日 学校休校日を除く平日のうち週2～3回程度

▽業務時間 午後2時30分～

6時  
▽謝金 1時間1000円  
▽申込方法 市販の履歴書に必要事項を記入し、体育青少年課まで郵送または持参  
▽選考方法 面接  
※大学生可  
▽体育青少年課 ☎43・5234

### 女性農業教室の受講生募集

▽対象 市内の女性農業者

▽内容 講習会、視察研修

▽定員 30人

▽申込方法 任意の用紙に女性農業教室受講希望と明記し、住所、氏名、年齢、生年月日、電話番号を記入の上、農林振興課へ提出

▽申込期限 6月19日(金)

▽農林振興課 ☎43・5223

### 2021年南あわじ市成人式実行委員の募集

来年成人式を迎えるあなた。一度しかない成人式を自分たちの手で作り上げてみませんか。実行委員として成人式に関わることで、より印象深い成人式になることに間違いありません。

▽対象 南あわじ市で今年度成人式を迎える平成12年4月2日～平成13年4月1日生まれの人

▽内容 ミーティング(9月・

12月頃予定)、企画考案、恩師ビデオメッセージ作成など

▽応募方法 電話、メールまたは応募フォーム(二次元コード)より

申込

▽社会教育課 ☎43・5232

午後3時～8時

▽日時 6月の毎週日曜日

▽対象 30代・40代の独身男女

▽相談料 無料

▽同応援団おたすけ隊(出田) ☎090・1157・2991

### 美菜恋来屋出荷者の募集

美菜恋来屋では出荷者(生鮮野菜・加工品)を募集しています。淡路島内外の人に自慢の出荷物を提供して南あわじ市(淡路島)を共に盛り上げませんか?詳しくは美菜恋来屋のホームページ、または電話でお問合せください。

▽美菜恋来屋 ☎43・3751

▽相談窓口

・洲本消防署予防係 ☎23・0119

・南淡分署予防係 ☎52・0119

・津名一宮分署予防係 ☎0799・62・0119

・岩屋分署予防係 ☎0799・72・0119

▽淡路広域消防事務組合消防本部予防課 ☎24・2416

▽相談窓口

・洲本消防署予防係 ☎23・0119

・南淡分署予防係 ☎52・0119

・津名一宮分署予防係 ☎0799・62・0119

・岩屋分署予防係 ☎0799・72・0119

▽淡路広域消防事務組合消防本部予防課 ☎24・2416

▽試験地 神戸市ほか

▽申込期間 6月22日(月)～7月1日(水)

※原則インターネット申込

※詳しくは、人事院ホームページ「国家公務員試験採用情報NAVI」をご覧ください

▽人事院近畿事務局試験第二係 ☎06・4796・2191

### 健康情報テレホンサービス

兵庫県保険医協会では、健康情報テレホンサービスを行っています。

兵庫県内から専用ダイヤルに電話をかけると、24時間いつでも曜日ごとの健康情報を聴くことができるサービスです。

▽専用ダイヤル(通話無料) ☎0120・979・451

### 動物の遺棄・虐待は犯罪です

「動物の愛護及び管理に関する法律」により、愛護動物を遺棄・虐待した場合には、罰則が定められています。

飼い主は、みだりに繁殖しないよう適切に措置し、また、命が終るまで適正に飼養(終生飼養)しましょう。

▽環境課 ☎43・5214

近づかせないために  
イノシシは、住宅地でもエサが簡単に手に入ると認識してしまうと頻繁に出没するよう





催し

働く婦人の家イベント

- ◆料理講座(要予約)
  - ▽内容 旬の食材を使った初夏の料理
  - ▽日時 6月24日(水)
  - 午前10時〜正午
  - ▽定員 16人
  - ▽材料費 約600円
  - ▽申込締切 6月17日(水)
  - ▽内容 草木染め、竹巻パンづくり

里山基地の活動(要申込)

- ▽日程 6月14日(日)
- ▽内容 AGN西淡(武田)
- 090・7553・9492

文化・まなび

- ◆淡路人形浄瑠璃資料館
  - ◆淡路人形浄瑠璃名場面
  - 開館30周年記念展示(前期)
  - ▽内容 「三國伝来玉藻前(たまものまへ) 囃袂」、だんじり唄「玉三」の登場人物も展示
  - ◆日本書紀編纂1300年記念 日本書紀と淡路人形の起源展
  - ▽期間 6月3日(水)〜6月30日(火)
  - ※開催期間に変更の場合あり

土文芸 淡路雑俳展(淡路雅交会)

- ▽期間 6月5日(金)〜7月28日(火)
- ◆つずしお絵画展
- ▽期間 8月2日(日)まで
- 淡路人形浄瑠璃資料館
- 042・5115

淡路人形座(6月公演)

- ◆通常公演
  - ▽内容 「人形解説」「伊達娘恋緋鹿子 火の見櫓の段」「戎舞」
  - ※上演内容が変わる場合あり
  - ◆6月の休館日 毎週水曜日
  - 淡路人形座 052・0260
  - ◆第193回神代天体観測会「上弦の月を見よう」
  - ▽日時 6月28日(日)
  - 午後7時30分
  - ▽場所 神代小学校
  - ※保護者同伴。天候不良時は神代公民館
  - ▽場所 神代天体ドーム再建準備会
  - 090・3616・3824

滝川記念美術館 玉青館

- ◆松帆銅鐸のVR(バーチャルリアリティ)体験
- 松帆銅鐸が使われていた時代をVR映像でのぞいてみませんか。
- ▽対象年齢 7歳以上

体験料 300円(入館料別送)

- ▽体験時間 約20分
- ◆ピアノ演奏ボランティア、生け花ボランティアの募集
- 随時受付しています。
- ※詳しくはお問合せください
- ◆令和2年度「友の会」会員募集
- 芸術鑑賞が趣味の幅広い年齢層の人を募集します。(市内外不問)
- ▽特典 ①同館開催の展覧会が無料 ②京阪神や四国の展覧会情報を送付 ③見学会など友の会主催の行事に参加
- ▽申込方法 入会申込書に会費を添えて持参など
- ▽会費 年額1000円
- ▽玉青館 036・2314

相談

市民生活相談窓口一覧

市民の皆さんの生活上の悩みや心配事に対し、電話等で相談に応じます。

- ◆子ども・家庭に関する相談
  - ・家庭児童相談室 043・5239
  - ◆ひとり親家庭に関する相談
    - ・子育てゆめらん課 043・5219
    - ◆児童虐待に関する相談
      - ・家庭児童相談室 043・5239
      - ・中央子ども家庭センター 洲本分室 026・2075
    - ◆配偶者等暴力(DV)に関する相談
      - ・市民協働課 043・5244
      - ・子育てゆめらん課 043・5219
      - ◆高齢者虐待に関する相談
        - ・地域包括支援センター 043・5237
        - ・市社会福祉協議会 044・3007
        - ◆障害者虐待に関する相談
          - ・福祉課 043・5216
          - ・市社会福祉協議会 044・3007

「縁結び相談会」の開催(要予約)

- ▽内容 縁結びに関する相談(異性とのコミュニケーションや自分磨きなど)
- ▽日時 6月9日(火) 午後7時〜9時
- ▽場所 市役所本館
- ※オンライン相談になる場合あり
- ▽対象者 「ハッピーマジックの会」会員(情報登録書提出のこと)
- ※「ハッピーマジックの会」への入会は随時受付中
- 043・5205

空き家バンクの休日相談(要予約)

- ▽内容 空き家バンクへの登録・利活用に関する相談など
- ▽日時 6月20日(土)

6月の無料相談

- 市民無料法律相談(先着9人)
  - ◆内容 弁護士による相談(1人20分)
  - ◆日時 9日(火)・25日(木)13:30~16:30
  - ◆場所 市役所本館
  - 0市民協働課 043-5244(予約必要)

若者就労相談

- ◆対象 仕事に就いていない15~49歳までの働く事に悩みをもつ若者とその家族
- ◆日時 24日(水)
- 13:00~14:00 / 15:00~16:00
- ◆場所 市役所本館2階相談室
- あかし若者サポートステーション 078-915-0677(予約必要)

司法書士会による相談(先着8人)

- ◆内容 登記・成年後見・法律の相談
- ◆日時 17日(水)18:00~21:00
- ◆場所 洲本市文化体育館
- ◆申込 武田司法書士事務所 武田まで 025-3230(予約必要)

住宅の耐震相談会

- ◆内容 住宅の耐震診断・改修などの相談
- ◆日時 24日(水)13:30~15:30
- ◆場所 県洲本総合庁舎
- ◆申込 角建設計 022-7705(予約必要)

ひとり親家庭相談

- ◆内容 母子・父子家庭や寡婦への相談
- ◆日時 毎週月水金の9:30~16:30
- ◆相談 子育てゆめらん課 043-5219

家庭児童相談

- ◆内容 子育て・不登校・いじめなどの相談
- ◆日時 平日の9:30~16:30
- ◆相談 子育てゆめらん課 043-5239

妊娠・出産・子育て相談

- ◆日時 1平日の8:30~17:15 / 2平日の9:00~16:00
- ◆相談 1健康課 043-5218 / 子育てゆめらん課 043-5219 / 2子育て学習・支援センター 042-7703

教育相談窓口

- ◆日時 8日(月)13:00~15:00
- ◆場所 洲本総合庁舎1階会議室
- 0教育相談窓口 022-4152(予約必要)

農地相談(先着4人)

- ◆内容 農地に関する相談
- ◆日時 26日(金)13:00~16:30
- 0農業委員会事務局 043-5236(予約必要)

洲本公証役場

- ◆日曜無料相談(要予約)
- ▽内容 公正証書遺言に関する相談や任意後見契約などの大切な契約の相談
- ▽日時 6月7日(日) 午前10時〜午後3時
- ▽場所 洲本公証役場
- 洲本公証役場 024・3454

洲本公証役場

- ◆日曜無料相談(要予約)
- ▽内容 公正証書遺言に関する相談や任意後見契約などの大切な契約の相談
- ▽日時 6月7日(日) 午前10時〜午後3時
- ▽場所 洲本公証役場
- 洲本公証役場 024・3454

身体障害者移動相談

- ▽対象 肢体不自由により身体障害者手帳の交付を受けている人・難病患者

テレビ電話による無料法律相談(要予約)

- ▽内容 洲本総合庁舎に設置のテレビ電話を利用した弁護士による法律相談
- ▽日時 毎週木曜日 午後1時30分〜3時30分
- ※祝祭日は除く
- ▽場所 洲本総合庁舎
- ▽予約先(通話無料) 淡路さわやか県民相談室 0120・36・7830
- ※携帯電話からは利用不可

テレビ電話による無料法律相談(要予約)

- ▽内容 補装具(義肢・装具・車いす)の交付、修理と適合判定
- ▽日時 7月3日(金) 午前9時30分〜正午
- ▽場所 南あわじ市保健センター
- ▽申込締切 6月18日(木)
- 0福祉課 043・5216

困ったとき、まずはさわやか県民相談室へ

- ▽内容 県政に関すること、日常生活上の諸問題など
- ※必要な場合は専門の相談窓口を紹介します
- ▽日時 平日の午前9時〜午後5時30分
- ▽相談電話番号(通話無料) 0120・36・7830
- ※携帯電話からは利用不可

こころのケア相談(要予約)

- ▽内容 精神科医による個別相談
- ▽日時 6月9日(火) 午後2時〜4時
- ▽場所 洲本総合庁舎2階相談・診査室
- ▽予約・問合せ 洲本健康福祉事務所 地域保健課 026・2060

消費者トラブルにご用心

インターネットによる通信販売では「商品が届かない」「カードに覚えのない請求」など多くのトラブルが発生しています。【詐欺的サイトを見分けるポイント(例)】

- 振込先が銀行振込のみで、個人名義の口座
  - 一般的な価格より安い
  - 連絡先や電話番号が明記されていない
- 【対策】 おかしいと感じたら、すぐに家族や消費生活センターに相談しましょう。
- 消費者トラブルの相談窓口
- 日時 平日の午前9時〜正午、午後1時〜4時
  - 場所 市役所本館2階消費生活センター
  - 043・5099

オニオンタワー有料広告募集

0広報情報課 043-5206

20文字以内をスクロール表示する場合を1枠として1枠あたりの料金です。

1週間	8,000円
1カ月間	30,000円
3カ月間	85,000円

南あわじ市公式ホームページ バナー広告を募集中

市のホームページに、お店の宣伝や求人情報などを出しませんか?

掲載料金

1カ月	10,000円(月額)
12カ月継続してご契約された場合は...	
12カ月	100,000円(年額)

0広報情報課 043-5206





**世界はもっと!  
ほしいモノにあふれてる**

NHK「世界はほしいモノにあふれてる」制作班/監修・協力 (KADOKAWA)

世界には手にしたことがない素敵な「モノ」や、出会ったことのない「味」、見たことのない驚きの「景色」がまだまだあります。魅惑のモロッコ雑貨の旅、北欧ビンテージ家具を探す旅、メキシコ未知のスープの旅…など、5人のトップパイヤーの「モノ」と「人」と「旅」のストーリー&ヒストリー。NHK総合の番組をもとに書籍化。



**魂でもそばにいて  
3.11 後の霊体験を聞く**

奥野 修司/著 (新潮社)

未曾有の大震災で家族を突然失い、絶望の淵にあった人びとの奇跡の体験と再生の記録。最愛の家族や愛しい人を大津波で失い、悲哀の中で生きる人々の日常に、突然起きた不思議な体験の数々…。霊体験としか表現できないこうした不思議な体験によって、絶望にまみれた人々の心は救われたのだった…。



**マンガでわかる  
チーズはどこへ消えた?**

スペンサー・ジョンソン/[原]著 (扶桑社)

「迷路」の中に住み、「チーズ」を発見した2人の小人と2匹のネズミ。ところがある日、チーズが消えてしまった! 時代や状況の急激な変化にいかに対応すべきかといった、人生の様々な局面を象徴している大ベストセラー「チーズはどこへ消えた?」をコミック化。若者3人のストーリーマンガとともに収録する。



**おれ、よびだしになる**

中川 ひろたか/文 (アリス館)

小さいころからすもうがすきだったぼくは、中学をそつぎようすると「よびだし」になった。よびあげ、たいこ、どひょうづくりなどをせんぱいにおしえてもらい、やがて、ぼくのはつどひょうの日がやってきて…。おおずもうのせかいにとびこんだ少年をえがく。



**みんなの図書館  
今月のおすすめ本**

**6月の休館日**

- 1日(月)、8日(月)、15日(月)、22日(月)、29日(月)、30日(火) 月末整理日

図書館 ☎ 53-0234

開館時間/9:30~19:00

ただし、日曜日・祝日は、17:00まで

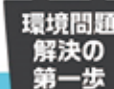
※広田・湊地区公民館図書室は土曜日も17時まで

図書の受取と返却を市民交流センターにて取り次ぎます。詳しくは市ホームページをご覧ください。



**レジ袋有料化  
2020年7月1日スタート**

レジ袋削減にご協力下さい



プラスチックは、製品の軽量化や食品ロスの削減など、あらゆる分野で私たちの生活に貢献しています。一方で、廃棄物・資源制約、海洋プラスチックごみ、地球温暖化などの課題もあります。私たちは、プラスチックの過剰な使用を抑制し、賢く利用していく必要があります。

このような状況を踏まえ、7月1日より、全国でプラスチック製買物袋、いわゆるレジ袋の有料化を行うこととなりました。これは、普段何気なくもらっているレジ袋を有料化することで、それが本当に必要かを考えていただき、私たちのライフスタイルを見直すきっかけとすることを目的としています。

皆さんも、レジ袋有料化をきっかけに自身のライフスタイルを見つめ直し、エコバッグを持ち歩く等、できることからプラスチックを賢く使う工夫をしてみましょう。



経済産業省レジ袋有料化に関するホームページ

図レジ袋有料化お問合せ窓口  
消費者向け ☎ 0570-080180  
事業者向け ☎ 0570-000930

**Uターン就農者の独立を  
応援します**

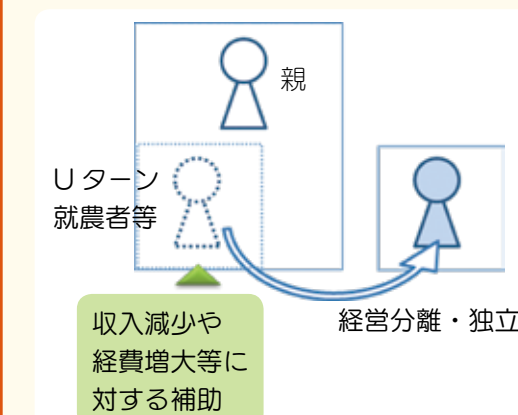
Uターン就農者等の経営分離、独立就農を促進するため、経営の分離により収入の減少や経費の増大が懸念される親元の経営体を支援します。

詳しくはお問合せください。

◆補助金額  
50万円

◆対象  
45歳未満のUターン就農者等が新たに経営分離・独立する経営体

◆問合せ  
農林振興課 ☎ 43-5223



**さんさんネット  
コミュニティチャンネル  
6月番組の見どころ**

**撮っておき☆**

毎週月曜日 8:00更新

■放送 8:00~、13:00~、20:00~

6月1日(月)~6月7日(日)

・さんさんキッズ下半期総集編(89人)

6月8日(月)~6月14日(日)

・心とカラダをリフレッシュ!  
いきいきチャレンジ プラス「ヨガ」

6月22日(月)~6月28日(日)

・高齢者等元気活躍推進事業「孫育て応援講座」  
(入門コース)+(初級コース)【再放送】

**さんさんニュース**

月曜日~金曜日 7:30更新

■放送 7:30~、12:30~、16:30~、19:30~、22:30~

6月1日(月)

・南あわじ市「夢プロジェクト」続編  
~コロナウイルスに負けるなプロジェクト!  
・心とカラダをリフレッシュ!  
いきいきチャレンジ「体操」

6月5日(金)

・新型コロナウイルス退散祈願  
淡路人形浄瑠璃

6月29日(月)

・るるんゆめるん おうちであ~そば☆

図広報情報課映像制作係 ☎ 43-2345

『詳しく番組内容を知りたい!』そんな時は…

**EPG(電子番組表)**

テレビリモコンの「番組表」を押すと、1週間分の番組内容が表示されます。また、録画機で簡単予約も可能!

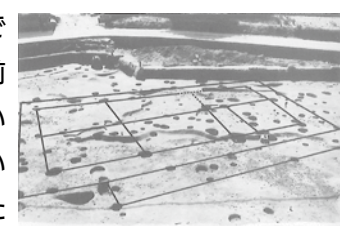


※市のホームページでも番組表を確認いただけます

**シリーズ ぶんかざい 南あわじの文化財 171**

上久保遺跡は賀集野田にある室町~江戸時代初期頃の遺跡です。平成15・19年度に行われた発掘調査で、計11棟の建物跡が見つかりました。

最大規模の建物は総床面積89.2㎡で、戦国時代頃の建物としては淡路島最大級で、武士の館跡と考えられます。室町時代に淡路島で権力を握っていた細川氏が滅亡した動乱の時代、勢力拡大に成功するとは只者ではありません。名前も記録も残っていませんが、いったいどんな人物だったのでしょうか?



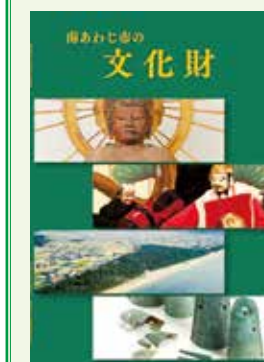
(写真)戦国時代の建物跡

『上久保遺跡2』  
図埋蔵文化財調査事務所 ☎ 42・3849

**市の指定文化財の集大成!  
文化財冊子の販売開始**

図社会教育課 ☎ 43-5232

歴史好きはもちろん、そうでない人も南あわじ市の歴史に魅了される文化財冊子が完成しました。南あわじ市の魅力を再発見できます。ぜひご覧ください。



**販売開始日**  
6月1日(月)  
**金額**  
1冊1,000円(税込)  
**場所**  
淡路人形浄瑠璃資料館、玉青館、社会教育課

※放送内容を変更する場合があります。予めご了承ください



## 6月の健康カレンダー

### ● 献血

日	曜日	受付時間	場所
9	火	11:30～16:00	市立図書館(福良)

### ● 乳幼児健康カレンダー

内容	日	曜日	受付時間	場所
はじめまして パパ&ママ講座				
4カ月児健康診査				
10カ月児健康診査				
1歳6カ月児健康診査				
2歳児歯科健診				
3歳児健康診査				対象者へ個別に案内します。
就学前5歳児健康診査				
強い歯大好き健診				
育児相談				
食育講座赤ちゃん栄養サロン				
遊びの教室(予約制)				
発達支援相談(予約制)	4	木	13:30～	南あわじ市 保健センター

### 町ぐるみ健診の日程の延期について

感染症対策のため、6月～9月に予定していた「町ぐるみ健診」を1月以降に延期することになりました。申込者には、日程が決まりましたら受診票を送付します。

### 時間外診療病院

月	平成病院
火	平成病院 八木病院
水	中林病院 南淡路病院
木	翠鳳第一病院
金	中林病院
土	翠鳳第一病院

平日18:00～23:00  
土曜13:00～23:00  
※当直医によって専門以外の診療はできない場合があります

### 休日応急診療所(真集地区公民館横☎53-1536)

診察日	9:00～11:30 13:00～16:30	18:00～21:30
7日(日)	友清龍一郎 医師	日笠久美 医師
14日(日)	齊藤雅文 医師	穀内純江 医師
21日(日)	柴田亮平 医師	橋田友孝 医師
28日(日)	柴田亮平 医師	鈴木俊示 医師

※発熱による受診の場合は、事前に電話をお願いします

※教室・相談は、中止や延期の場合があります。詳しくは各担当課にお問合せください。市ホームページでもご確認いただけます。



### ● 健康相談

内容	日	曜日	時間	場所
生活習慣病相談、栄養相談、血圧測定など	16	火	9:00～10:30 13:00～14:30	市役所本館 1階

### ● 阿波踊り体操(いづみ会主催)

感染症対策のため、6月の阿波踊り体操は中止します。

### ● いづみ会リーダー養成講座

感染症対策のため、6月のいづみ会リーダー養成講座開講式は7月14日(火)へ延期します。

<申込締切>6月26日(金)まで

※各種教室・相談のお問合せは、健康課(☎43-5218)まで

### ● ころやすらぐひろば ※申込不要

精神疾患を抱える人とそのご家族らの交流を深める広場

日	曜日	受付時間	場所
28	日	13:00～16:00	いちばん星 (市福永572)

### ● 家族教室 ※申込不要

精神疾患を抱える人のご家族らが交流を深める場  
開催する場合は、対象者へ個別に案内します。

※詳しくは、福祉課(☎43-5216)まで

### ● 認知症を支える家族の会 スマイル

### ● スマイル(認知症)カフェ

感染症対策のため、当分の間、中止します。

※詳しくは、地域包括支援センター(☎43-5237)まで



### 歯と口の健康週間

6月4日(木)～6月10日(水)  
『咲かそうよ 笑顔の花を 歯みがきで』

### 小児救急医療

#### ◆小児夜間救急電話センター

毎日午後10時～午前6時までの間、医師が輪番で小児夜間救急診療を行っています。

☎小児夜間救急電話センター☎44-3799

※このサービスの通話は、お客様対応の品質向上のために録音させていただきます

#### ◆休日小児救急診療

日曜・祝日・年末年始の休日、みなと元気館内の洲本市応急診療所において、小児科医の輪番による小児救急診療所を開設しています。予約は不要です。

受付時間 9:00～11:30、13:00～16:30  
☎洲本応急診療所☎24-6340

# ～乳がんを早期に発見しましょう～

健康課☎43-5218

乳がんは女性が最もかかりやすいがんで、30～64歳の働き盛りで見ると、女性のがん死の原因の第1位です。

乳がんは早期に発見されればほぼ治るがんです。検診と月1回のセルフチェックで、乳がんを早期に見つけよう。乳房やワキの下などに異常を見つけたら、必ず病院で検査を受けましょう。

また、異常がない場合も、2年に1回、乳がん検診を受けましょう。

## 南あわじ市乳がん検診

### 受診対象

- ・40歳以上の女性で、令和3年4月1日現在において偶数年齢の人
- ・41歳の無料クーポン対象の人

### 受診の流れ

- 1 健康課へ申し込む
- 2 健康課から受診票が届く
- 3 指定の医療機関に予約して受診する

### 検診期間

令和3年3月31日(水)まで  
※申込は令和3年3月5日(金)まで

### 検診項目

問診、視触診、マンモグラフィ

### 費用

1,700円(医療機関で支払い)  
※無料クーポン対象者は無料

## 要精密検査といわれたら

精密検査では、乳房に見つかったしこりに細めの注射針を刺して吸引した細胞や、乳頭からの分泌物を顕微鏡で観察します。

しこりがあっても良性であることが多いので、むやみに怖がる必要はありません。精密検査を避けていては、早期発見のチャンスを逃してしまいます。精密検査は必ず受けましょう。



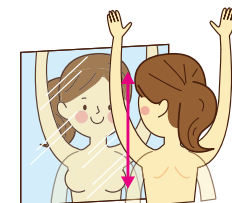
## 乳がんセルフチェック

20歳を迎えたら、乳房に変化がないか、定期的にセルフチェックを行うようにしましょう。チェックする日は、月経後か、閉経された人は毎月〇日など、自分で決めた日にするといいでしょう。

### ①「見て」チェック

「くぼみ・ふくらみ」、「ただれ・変色」、「ひきつれ」はありませんか?

鏡の前に立ち、自然に腕を下ろしたり、腕を上げたりして、さまざまな角度から色や形を見てください。



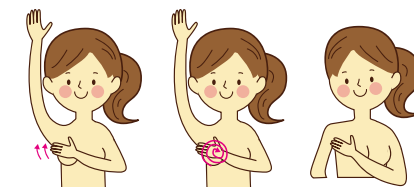
### ②「さわって」チェック

「しこり」はありませんか?

4本指で「の」の字を書くように、指先で軽くなでるようにしこりの有無を調べてください。

「血の混じったような分泌物」は出ませんか?

乳首は軽くつまんで、分泌物が出ないか調べてください。



### ③「横になって」チェック

「しこり」はありませんか?

仰向けに寝て、背中の下に枕やタオルをしき、乳房をさわってしこりを調べてください。





# 子育て広場 6月

園ゆめるんセンター(子育て学習・支援センター)  
南あわじ市榎列松田747番地3 ☎42-7703

色鮮やかに咲く、あじさいを見ていると、ほっとところが和みますね。ゆめるんセンターを安全・安心、笑顔で利用していただくために、参加される人は全員、自宅体温をはかってくるください。風邪のような症状がある人、体調が悪い人は参加をご遠慮いただきますようお願いいたします。こまめな手洗いと、マスクの着用をお願いします。

●**出前ひろば** (申込不要、ゆめるんノート、名札持参)  
おもちゃがいっぱいの自由遊びの広場。10:00～11:15

ひろば名	開設日	場所
みどり	17, 19, 24, 26	南あわじ市保健センター
せいだん	16, 18, 23, 25	湊地区公民館
みはら	16, 17, 18, 19, 23,	働く婦人の家
なんだん	24, 25, 26, 30	

※なんだんひろばは、換気ができないため、働く婦人の家に場所変更します

●**ふれあいプレイルーム** (平日9:00～16:00)  
(申込不要、ゆめるんノート、名札持参)

場所	内容
働く婦人の家	公園に出かける感覚で、親子で遊ぶことができます。赤ちゃんは、体重・身長測定もできます。

「こどもあんしんネット」に登録すると、最新のゆめるん通信がメールで届きます。右の二次元コードから簡単に登録ができます。



## 広報クイズ

南あわじ市社会福祉協議会がボランティアを募集し、手作りの布●●●を作製しました。●●●は、市への寄



贈のほか、市内の子どもや高齢者などへ無償で配布されました。●●●に入るカタカナ3文字をお答えください。(ヒントは広報4頁)

## 牛乳パックおもちゃであそんだよ



なかよしカエル

連結トンネル

ゆめるんセンターに牛乳パックおもちゃの作り方レシピがあります。作ってみませんか。お声かけください。

●**子育て相談** (平日9:00～16:00)  
誰かに聞いてもらうだけで心が軽くなりますよ。子育てを一人で頑張らずにご利用ください。ゆめるんセンターにて、気軽におしゃべりしましょう。個別に相談をお聞きます。

●**今月の催し** ※要申込

行事名・場所	日時	費用等
4月・5月・6月のお誕生日会		
4月生まれのお友達	8日(月)	ゆめるんセンター 10:30～
5月生まれのお友達	15日(月)	
6月生まれのお友達	22日(月)	
たなばた会 ゆめるんセンター	6月30日(火) ～7月3日(金), 7月6日(月) 10:30～	定員各日 先着15組

※5月19日現在の行事予定を掲載しています。定員に達している場合はご了承ください

■応募方法 (①～⑤全回答必須)  
①クイズの答え、②住所、③氏名、④年齢、⑤広報やさんさんネットコミュニティチャンネル、南あわじ市に対するご意見・ご感想をお書きの上、広報情報課までご応募ください。

■応募締切 6月15日(月) ※消印有効  
※クイズの正解者の中から抽選で5人に素敵なプレゼントが当たります! (当選は発送をもって発表にかえさせていただきます)

〒656-0492 南あわじ市市善光寺22番地1  
南あわじ市役所 広報情報課広報クイズ係 宛  
(メールの場合、件名に「広報クイズ」と記載)  
kouhou@city.minamiawaji.hyogo.jp

※右の二次元コードを携帯電話のバーコードリーダーで読み取り、クイズに応募できます



※5月号の正解は「海鮮」。51通の応募がありました

# ま ち の 動 き

●**人口** 46,710人(前月比-57人)  
(男) 22,537人(前月比-27人)  
(女) 24,173人(前月比-30人)  
●**世帯数** 19,593世帯(前月比+44世帯)  
※令和2年5月1日現在



## 結婚 いつまでもお幸せに

夫氏名(地区)	妻氏名(地区)	婚姻日
佐藤 友哉(榎列)	森 葵(阿万)	4月19日
嶋末 安宏(阿万)	福島久美子(洲本市)	5月9日

## 出生 はじめまして、すこやかに

赤ちゃん	性別	保護者	地区	出生日
岡本 樹 <small>いつき</small>	男	誠 司	松 帆	4月7日
堀井 芽色 <small>めいろ</small>	女	健太郎	榎 列	4月7日
西岡 莉子 <small>りこ</small>	女	克 啓	市	4月9日
村浜 依栄 <small>よえ</small>	女	正 俊	潮美台	4月9日
北野 莉純 <small>りじゅん</small>	女	司	東京都	4月10日
桑木 健 <small>けん</small>	男	政 弥	神 代	4月13日
石田 大晴 <small>たいせい</small>	男	章 洋	神 代	4月15日
原 海凧 <small>みなぎ</small>	女	強	福 良	4月15日
丸林 奏斗 <small>かなと</small>	男	弘 幸	神奈川	4月16日
山本 陽斗 <small>ひかり</small>	男	啓 介	広 田	4月16日
野口 凌玖 <small>りょうく</small>	男	貴 弘	八 木	4月17日
濱田 菜帆 <small>なほ</small>	女	悟 志	広 田	4月18日
近藤 笑和 <small>わらわ</small>	女	庄 大	大阪府	4月20日
南 遥稀 <small>はるか</small>	男	宏 充	志 知	4月21日
石本 菜乃 <small>なほ</small>	女	貴 士	松 帆	4月24日
西野 瞬 <small>しゅん</small>	男	達 大	広 田	4月26日
古川 律暉 <small>りつき</small>	男	善 基	榎 列	4月28日
山本 杏和 <small>あんわ</small>	女	栄 一	阿那賀	4月29日
北本 樹暉 <small>じゅん</small>	男	竜太郎	松 帆	5月2日
大下 玲悟 <small>れいご</small>	男	智 哉	潮美台	5月3日

## 死亡 お悔やみ申し上げます

氏名	年齢	地区	死亡日	氏名	年齢	地区	死亡日	氏名	年齢	地区	死亡日
里深千恵美	92	潮美台	4月10日	庄司 侑子	87	市	4月24日	奥田たま彦	94	広 田	5月5日
三澤美代子	91	福 良	4月11日	小山 高明	92	神 代	4月25日	濱崎 弘	95	阿 万	5月5日
安田 正一	83	神 代	4月11日	佐古 壽男	85	阿 万	4月27日	岩瀬理一郎	83	神 代	5月6日
加藤 真知	93	賀 集	4月13日	松井 英樹	79	志 知	4月27日	中尾 清子	77	広 田	5月7日
亀井 明治	86	阿那賀	4月13日	角所 敏榮	95	榎 列	4月28日	坂本智恵子	89	市	5月10日
山崎 重秋	84	阿那賀	4月16日	田中やす彦	94	八 木	5月2日	前川 有	88	倭 文	5月10日
鳥井 吉郎	87	神 代	4月21日	平瀬 孝子	82	福 良	5月2日	廣地 芳子	82	広 田	5月12日
阿部 正次	74	阿 万	4月22日	前川富美子	96	神 代	5月2日				
國中より彦	92	神 代	4月23日	山口きく彦	100	神 代	5月2日				

令和2年5月12日までの申出分(敬称略)  
※この欄への掲載を希望する人は、届け出のときに窓口へお申し出ください  
※フォントの字形により戸籍記載氏名の字形と異なることがあります





ミシンの使い方を教わる児童

アフタースクール八木で体験プログラム

## 児童らがマスク作りに挑戦

放課後に児童らが芸術やスポーツなどのプログラムを体験する「アフタースクール事業」。同事業の一環として、4月24日に八木小学校で、児童らがマスク作りに挑みました。

洋服製造会社に勤める藤本麻衣さん（八木）が材料となる布の端切れを提供し、マスクの作り方を指導。小学4年生の児童らがミシンやアイロンの使い方を教わりながら、生地折り目を付けたり、ゴムを通す部分を縫ったりしました。

縫い終えた生地に、低学年の児童らがゴムを通してマスクが完成。作製したマスクは、児童や家族らに配布されました。

西淡ライオンズクラブ・西淡ライオネスクラブ

## 市へ災害備蓄用毛布を寄付

4月14日に、西淡ライオンズクラブ（池田昌宏会長）と西淡ライオネスクラブ（久米美恵子会長）より、災害備蓄用毛布500枚を市へ寄付いただきました。

両クラブは、4月にそれぞれ創立50周年、創立40周年を迎えました。その記念として、南海トラフ地震などの災害への対策に「1枚でも多くの備蓄を」という思いで、市へ毛布の寄付を申し出。池田会長は「人の力ではどうしようもできない地震の備えとして、少しでも役に立てれば」と話しました。

毛布は災害時に活用できるよう、市内の各避難所に備蓄します。



01 西淡ライオンズクラブ・西淡ライオネスクラブの会員ら。02 寄付された毛布



「ワールドマスターズゲームズ2021関西」のビーチバレーボール競技の開催をPRするトラック広告

来年5月にワールドマスターズゲームズ

## トラック広告で開催をPR

来年5月15日～21日に慶野松原ビーチバレーコートで開催予定の「ワールドマスターズゲームズ2021関西」をPRする広告を掲載した大型トラックが運行しています。

淡路共正陸運株式会社（本社・洲本市）の協力でトラック荷台のウイングに印刷された広告は、縦約1.7メートル、横約9メートル。トラックは6月末まで同社神戸営業所と京阪神の運送先の間を走ります。

なお、6月に開催が予定されていたリハーサル大会は、新型コロナウイルス感染拡大防止のため、9月以降に延期となりました。

淡路島の恵みを「おすそわけ」

## 旬の食材・商品をネットで販売



淡路島産の食材などを手にプロジェクトをPRする事業者ら



◀「旬の美味しい島食材おすそわけ」ポータルサイトの二次元コード。南あわじ市民の人も注文できます。参加事業者も随時募集していますので、詳しくはサイトをご覧ください。

淡路島産の野菜や肉、魚などの名産品をインターネットで通信販売する「旬の美味しい島食材おすそわけ」プロジェクトが5月9日から始まりました。

新型コロナウイルスの影響で、観光業や飲食業だけでなく農漁業も打撃を受ける中、淡路島観光協会南あわじ地区会がプロジェクトを企画。外出を自粛する人にも「おすそわけ文化」が根強く残る淡路島の旬の食材や商品を届けようと、市内の事業者を集めてポータルサイトを立ち上げました。

サイトには3,000円、5,000円、1万円、10万円のセットが並んでおり、商品を選択すると各事業者の通販サイトや連絡先などが表示されます。購入者には、タマネギ柄の手作りマスクなどの特典も用意しています。

淡路島観光協会南あわじ地区会の飛田俊紀会長は「今は苦しい状況だが、この取り組みが将来の観光振興につながれば。市民の皆さんにも、知合いに紹介していただければ助かります」と話しました。

施設の除菌清掃やお菓子・色紙のプレゼント

## 学童保育所などに事業者の支援

新型コロナウイルス感染症の予防対策として学校などが休業する中、学童保育所や保育所などに温かい支援がありました。

4月25日～5月5日の土日祝日に、「おそうじ本舗」淡路島店（八木）がボランティアで学童保育所・保育所・こども園・幼稚園の除菌清掃を実施。人体に無害というオリジナルの除菌消臭剤などを使い、市内29カ所の施設を清掃しました。

4月30日、障害福祉施設ウインズ・きらら・クオーレ（神代・市）から、学童保育を利用する児童らのおやつとして、手作りのお菓子の詰め合わせ200セットが提供されました。

5月1日には、淡路印刷株式会社（広田）から、学童保育を利用する児童らに自主学習やお絵かきなどに活用してもらおうと、1万枚の色紙が寄贈されました。

01 微粒子散布機を使って除菌作業をする「おそうじ本舗」のスタッフ。02 お菓子の詰め合わせを受け取る児童ら。03 寄贈された色紙を受け取る児童ら



01



02



03



# 南あわじ市で暮らそう ～移住・定住を支援します～

関ふるさと創生課 ☎ 43-5205

親世帯と子世帯など、2世代以上の家族を多世代家族と呼んでいます



## 多世代家族の同居・近居に補助金

多世代家族が同居や近居をする際、住宅取得またはリフォーム工事の費用の一部を補助します。

※多世代家族：親世帯と子世帯など、2世代以上の家族

※近居：同一単位自治会内に居住すること

### ▽対象者

- 1 多世代家族で同居しており、過去1年以内に家族が増えた人
- 2 多世代家族で近居しており、年度内に同居する予定の人
- 3 多世代家族で同居・近居していない人で、年度内に同居（または近居）する予定の人

### ▽要件

- 取得またはリフォームする住宅の所有（予定）者であること
- 18歳未満の人を除くすべての人の所得の合計を、当該人数で割った額が230万円以下

- 住宅をリフォームする場合、トイレ・風呂・キッチンのいずれかを含む工事であって、市内業者が施工する予定であること等
- ※詳しい要件については、お問合せください

▽補助金額 住宅取得費またはリフォーム費用の3分の1  
※上限100万円

## 移住者のマイホーム取得を補助

人口増加を図るため、自分が居住する住宅を取得し、市へ転入した人に補助金を交付します。

▽対象者 平成30年4月1日以降に市内に転入し、転入前3年以上継続して島外にいた人

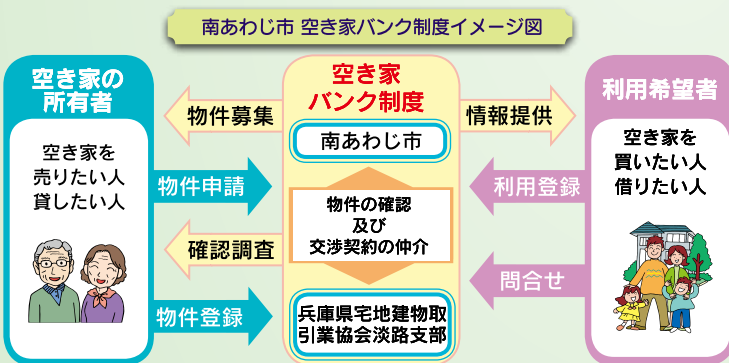
### ▽補助金額

住宅取得費の3分の1  
※新築または建売住宅は上限200万円、中古住宅（空き家バンク）は上限100万円。中学3年生までの子ども1人につき30万円を上限に加算

## 空き家の利用希望をマッチング

市では、空き家を有効活用して移住、定住促進を図るために、空き家バンク制度を設けています。

空き家バンクとは、所有者等から市内にある空き家で売却や賃貸を希望する物件を募集し、ホームページや市役所の窓口等で公開することで、空き家を利用したい希望者に提供し成約を図る制度です。相談会も実施しています（詳しくは広報15頁に掲載）。



住みニコ 検索   
<https://suminiko.jp>

## 空き家バンク物件の改修に補助

空き家バンクに登録された空き家を対象に、住宅改修工事費の一部を補助します。

▽対象住宅 空き家バンク制度に登録されている「空き家」。ただし、住宅として使用する部分のみの改修に限ります。

▽対象者 対象となる空き家を活用する人（購入者・借主）

※賃貸借の場合は、貸主から改修工事の承諾が必要です

▽補助金の対象経費  
1 改修に要する費用（30万円以上の工事費が対象）  
上限100万円（補助率3分の1）

2 家財道具等の処分に要する費用  
上限5万円（補助率3分の1）

3 登記に要する費用  
上限10万円（補助率10分の10）

4 引っ越しに要する費用（島外からの移住者に限る）

▽補助金額 上限115万円  
移住者は上限125万円

※各補助金は着事前に申請が必要です。申請方法は市ホームページをご覧ください