

6月1日、松帆小学校4年生44人が同小学校近くの田んぼで玉ねぎの収穫を行いました。

昨年12月に苗を植え付けした児童らは、大きく育った玉ねぎを見て歓声。額の汗を拭いながら収穫を楽しんでいました。



美味しい玉ねぎ♪

大きく育ったよ♪



# 第2次南あわじ市総合計画を策定



南あわじ市は、平成17年1月11日に4つの町が対等合併して誕生しました。平成19年3月には第1次南あわじ市総合計画を策定し、「食」がはぐくむふれあい共生の都市「夢・知恵・元氣あふれる 豊穰の郷づくり」を将来像に掲げ、まちづくりを進めてきました。南あわじ市では、時代の流れとともに今後の課題を的確に捉え、市民や関係機関と連携しながらまちづくりを進めていきます。そのため、10年後の南あわじ市のめざす姿を明らかにし、南あわじ市で生まれ育つたことを誇りに思い、これからもこのまちに住み続けたいと感じられるまちづくりに取り組んでいくため、「第2次南あわじ市総合計画」を策定しました。また、平成28年3月には人口、経済、地域社会の課題に一体的に取り組むため「南あわじ市まち・ひと・しごと創生総合戦略」を策定しており、この戦略と連携を図りながら、まちづくりを進めていきます。

## 総合計画とは

総合計画とは、南あわじ市の最上位計画でまちづくりの基本方針を示すものです。

### ▼計画の構成と期間

総合計画は、「基本構想」と「基本計画」で構成します。

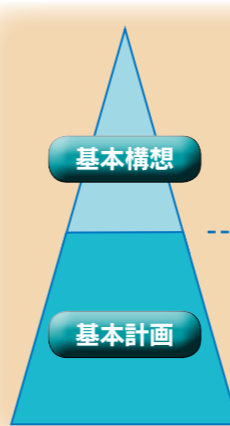
基本構想の計画期間は、平成29年度から平成38年度までの10年間とします。

平成29年度から平成33年度までの5年間で前期基本計画、平成34年度から平成38年度までの5年間で後期基本計画とします。

## 計画の構成

10年後の将来像とめざすべきまちの姿を示します。

基本構想を実現するための具体的な取り組み(施策)やその達成度を測るための指標(成果指標)を定めます。



## 将来像の実現に向けて

将来像の実現に向けて、3つのまちづくりの柱を掲げ、各分野の施策を推進していきます。

### ① 活気ある仕事づくり

若者世代の人口流出に歯止めをかけるためには、市内において魅力ある働く場を創出することが重要です。

このためには、地域のふるさと資源を活かした農畜水産業・地場産業・観光業の振興をはじめとして、優良企業の誘致や異業種・各分野との連携による新たな産業づくりを推進することにより、交流促進、新たな雇用の創出につながる活気ある仕事づくりを行います。

### ② ひかり輝く人づくり

まちづくりにおいては「人」がすべての中心であり、次世代を担う人材を育成することが重要です。

子どもを安心して産み育てられる環境の充実をはじめ、地域への郷土愛の醸成や生涯にわたってスポーツや文化芸術活動にふれあう環境を整備し、市民一人ひとりが、南あわじ市の一員、地域の一員として自立し、共生の心をもって生活していくことが重要です。

### ③ 魅力あふれるまちづくり

安全に安心して暮らせることは、南あわじ市への定住を進めるうえで、重要な要因です。

南あわじの豊かな自然環境を守り続けるとともに、快適な生活環境づくりを行い、自然災害や老後の不安を解消し、市民誰もが生涯現役で活躍できるまちを形成することにより、いつまでも南あわじで暮らし続けたいと思う魅力あふれるまちづくりを行います。

## まちづくりの進め方

総合計画に基づくまちづくりを効率的で効果的に進めるにあたり、3項目を掲げ取り組みます。

▼市民の参画と協働によるまちづくり

▼自立・持続可能な行財政運営によるまちづくり

▼広域連携によるまちづくり

## 南あわじ市の将来像

**だから住みたい 南あわじ**  
～人がつながる 笑顔あふれる ふるさとづくり～

先人たちのたゆまぬ努力によって受け継がれたこの地に、これからも市民が「住み続けたい」と思い、市外の方に「これから南あわじ市に行きたい、住んでみたい」と思ってもらい、すべての人が生きいきと社会貢献を通じた生きがいを持ち続け、健康で周囲から認められる魅力あふれるまちづくりを進めていきます。そのために市民の積極的な参画を得ながら、南あわじ市の現状と課題を認識し、協働により市民一人ひとりの幸福と地域の幸福を実現していきます。

将来像の実現に向けては、次の3つのまちづくりの柱を掲げ、南あわじ市を支えている産業を維持・展開していく仕事の確保や、その仕事

に就き今後このまちを担っていく人づくりを行いながら、市民が安全に安心して暮らすことができる環境整備を進めていきます。

## 3つのまちづくりの柱

① 活気ある仕事づくり

② ひかり輝く人づくり

③ 魅力あふれるまちづくり

南あわじ市総合計画の詳細については、市ホームページをご覧ください。  
図ふるさと創生課  
☎ 43・5205



# 平成29年度予算（肉付け予算）が決定 肉付け後の一般会計予算額 262億7,200万円

平成29年度の当初予算は、市長交代により経常経費及びこれまで実施に向けて調査や設計などを進めてきた継続事業を中心とする「骨格予算」として、一般会計は261億8,000万円が編成されました。

今回、6月の補正予算では、新たな政策を進めるため「5つの行動」に基づき早期に着手、または重点的に実施すべき12の事業を盛り込んだ「肉付け予算」と、災害復旧事業や地方創生関連など国庫補助事業の内示を受けて計上した通常の補正予算を含めて編成しています。このうち、当初予算と一体的に実施する肉付け予算については一般会計で9,200万円を計上し、骨格予算と肉付け予算を合わせた一般会計の総額262億7,200万円は、平成28年度一般会計当初予算と比較して、1億2,200万円（0.5%）の増となっています。



	平成29年度			平成28年度	比較	
	当初予算 (骨格予算)	6月補正予算 (肉付け予算)	計	当初予算	増減額	伸び率
一般会計	261億8,000万円	9,200万円	262億7,200万円	261億5,000万円	1億2,200万円	+0.5%

## 肉付け予算事業 ～5つの行動に沿った事業～

新たな市政運営の基本的な考え方は「生きたい・行きたい・活きたい 南あわじに!」です。住みやすく、生きがいあふれるまちづくり、また行ってみたい、住んでみたいまちづくりをめざしています。肉付け予算では、その考えを実現させるための5つの行動を重点項目とし、それぞれに沿った事業費を計上しています。これらの事業にかかる財源は、国庫支出金及び市債のほか、ふるさと南あわじ応援寄附金（ふるさと納税）を原資とするふるさとまちづくり基金を取り崩して充当しています。

**1. 仕事・社会貢献活動の継続による健康寿命の伸長**  
高齢者等元気活躍推進事業・・・1,500万円

高齢者をはじめ市民一人ひとりの健康寿命を伸長し、健康で暮らし続けられる環境整備、また「地域通貨」を見据えたポイント制度の導入に向けた支援を行う。

**2. 子育て環境の向上と教育の充実**  
公園・憩いの場調査事業・・・540万円

市内の公園・憩いの場等の現況調査を実施し、市内の公園等における子育て支援機能の強化策等の検討を行う。

保育所再編整備事業・・・800万円

入所児童数の増加傾向にある市保育所について、保育室の拡張が必要であることから将来の受け入れ人数等を推計し、施設整備を実施する。

出産支援事業・・・100万円

産科医院の選択肢の幅を広げることを目的に、島外の産科医院への健診及び出産時の費用を一部助成。※詳しくは広報紙8頁

防災ジュニアリーダー養成事業・・・100万円

市内の小中学校において防災教育授業を実施して意識高揚を図るとともに、防災学習や東日本大震災被災地への派遣による「防災ジュニアリーダー」を養成する。

**3. 地域の資源を生かした産業の活性化**  
新製品・新技術開発等支援事業・・・380万円

市内の中小企業者や個人事業者による新製品や新技術の開発を支援する。※詳しくは広報紙8頁

農商工連携・地域資源プロモーション事業・・・1,000万円

淡路島サクラマスの強化プロモーションや美菜恋来屋のブランディングの強化など地域資源のプロモーションを実施。

泉源調査事業・・・1,300万円

市内の貴重な観光資源である温泉の新たな泉源を開発するための調査研究を行う。

新工法導入推進事業・・・180万円

ため池改修等を行う際の新たな工法（ポンテラン工法等）の導入検証及び普及啓発を行う。

**4. 安心・安全なまちづくり**  
空家等対策事業・・・1,500万円

空家の適正な維持管理や住宅ストックとしての活用など、市内の空家等対策を推進していくため、建物の位置や状態、所有者の特定などの実態調査を実施し、空家対策を推進する。

**5. 「対話と行動の行政」の実現によるまちづくり**  
地域づくりチャレンジ事業・・・300万円

地域の多様なコミュニティの力を集結し、課題解決などに取り組んでいく仕組みである地域づくり協議会が策定する「地域計画」に基づき実施される、地域を良くするチャレンジを支援する。

業務改革プロジェクト事業・・・1,500万円

市役所業務の効率化及び最適化を行い、対話と行動の行政を実現するため、業務量の把握にかかる調査経費や業務最適化のためのマニュアルを作成する。

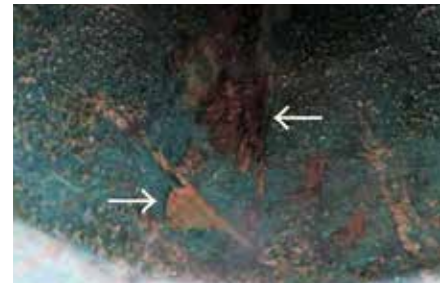
## 松帆銅鐸の埋められた年代が判明！ 埋納年代を知る貴重な資料に

平成28年度に松帆2号銅鐸、4号銅鐸と4号舌、7号舌に残っていた植物の破片8点を放射線炭素年代測定という方法で分析をしました。その結果は次のとおりです。

- ◆4号銅鐸からは紀元前4世紀～紀元前2世紀（約2400～2200年前）
- ◆2号銅鐸からは紀元前9世紀～紀元前8世紀（約2900～2800年前）と紀元前14世紀～紀元前12世紀（約3400～3200年前）

◆7号舌からは紀元前22世紀～紀元前21世紀（約4200～4100年前）

4号銅鐸の結果は、年代がある程度まとまっているので信頼できる数値だと考えられます。それに対し、2号銅鐸は4号銅鐸と同じ鑄型で造られた兄弟銅鐸であるにもかかわらず年代差がかなりあります。その原因は、分析に必要な炭素の量が少なかったためと思われる。



今回、松帆銅鐸の埋納年代測定に使用された4号銅鐸内に残っていた植物の破片

期末（1世紀前後）と後期末（3世紀前後）の2時期に、いっせいに埋められたと考えられていましたが、今回の調査で、それより前にも埋められていたことがわかりました。

**放射性炭素年代測定法（C14測定法）とは？**

動植物が体内に取り込んだ炭素14の比率は生きていた間は一定ですが、死んだあとはこの比率が規則的に下がっていく習性を持っています。その比率を導き出すことで、死んでから何年経っているか、つまりいつの年代のものをかを計測する年代測定法です。

## 県立舞子高校と「教育提携に関する協定」を締結

南あわじ市と全国唯一の環境防災科をもつ兵庫県立舞子高校が「教育提携に関する協定」を締結するため5月19日、関係者らが出席し、調印式が行われました。

この協定は、市内の小中学生に災害時の正しい知識や行動を身に付けてもらうため、災害ボランティア活動などを実践する舞子高校の生徒から

学ぶ教育プログラムなどを相互に開発していくものです。調印式で守本市長は「新しい防災教育を開拓する。互いの成長につながって欲しい」とあいさつ。舞子高校の谷川彰一校長は「高校生が学んだことを伝える場を得られ感謝している。人へのやさしさ、思いやりの心を育てて欲しい」と話しました。



協定書に署名した守本市長と県立舞子高校の谷川校長

## 厚労省二川事務次官による 講演会を開催

厚生労働省の二川一男事務次官による講演会が5月27日、広田地区公民館で開催され、医療や介護関係者ら約200人が集まりました。

「2025問題・地域医療構想」と題した講演で、2025年に4人に1人が75歳以上という超高齢化社会を迎え、医療費の急増

が懸念されると説明しました。続けて超高齢化社会に対応するための国の動向として、地域医療構想（地域の実情に応じた医療の提供）や地域活用ケアシステム（住まい・医療・介護・予防・生活支援が住み慣れた地域で一体的に提供されるシステム）を推進していると話しました。



南あわじ市長 守本 憲弘

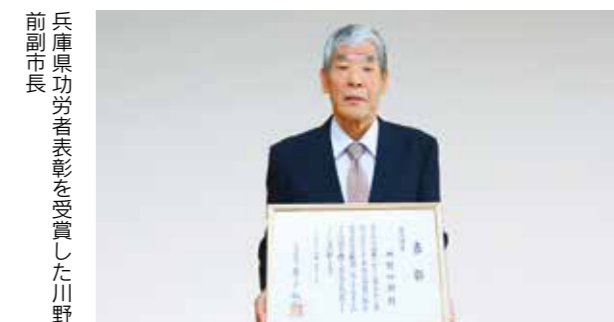
ふれあい市長室



川野前副市長が  
県功労者表彰を受賞

南あわじ市の前副市長の川野四朗氏（福良）が5月17日、平成29年度兵庫県功労者表彰を受賞されました。川野氏は、南あわじ市の助役及び副市長として、平成17年3月から平成29年2月までの12年間にわたり、その行政手腕を発揮し、数々のプロジェクトを成し遂げました。

合併後、旧町庁舎を活用した分庁舎での行政運営を行っていましたが、庁舎の耐震や円滑な行政運営等に課題がありました。川野氏は早急に新庁舎建設基本計画を取りまとめることともに、庁舎の建設・開庁にあたっては、住民の利便性を第一とした組織機構の再編成などに尽力されました。



兵庫県功労者表彰を受賞した川野前副市長

「福良こども園」  
平成30年4月開園に向けて

福良地区の児童の生命を地震や津波被害から守り、集団保育を維持継続していくため、市立ちどり保育所と私立福良保育園を統合し、新たに「公私連携幼児連携型認定こども園 福良こども園」を、平成30年4月に開園する予定です。

福良保育園を運営する「社会福祉法人むつみ福祉会」が、福良こども園を運営します。認定こども園は、幼稚園と保育所の機能や特徴をあわせ持ち、教育・保育を一体的に行い、地域の子育て支援も行う施設です。開園に伴う詳しい情報は、決まり次第お知らせします。

倍増します。市としても、大学に対して、更に幅広い分野で、地域との連携強化をすすめていただくことを要望し、また応援することとしています。

また、もう一つ理事長をはじめ幹部の方々には、志知キャンパスの学生有志に、淡路人形浄瑠璃に取り組んでいただければ、市内の高校や中学の部活動メンバーとのつながりも生まれます。更に、同大学は、多くの海外の大学と提携しており、交流事業も活発に実施しています。その機会に学生が日本の伝統芸能を披露すれば、大学同士の文化交流も大きく深まるものと思います。

私は、大学生の皆さんが、教室での学習と社会の現場での活動を結びつけ、楽しく充実したキャンパスライフを送り、知識面でも人間的にも大きく成長し卒業していく、そのような学びの場を作ることが重要であると考えています。そして、南あわじ市での学生生活の面白さ、手応えを学生自身や住民が様々な形で発信し、吉備国際大学が日本中あるいは海外から意欲ある若者を引きつける「わがまちの大学」となっていくことを期待してやみません。

吉備国際大学

「害獣の捕獲とジビエとしての活用」「ナルトオレンジ等地域産品の加工品開発」「野菜やイネの病害研究と抵抗性品種開発」「ワークシェアリング就労プロジェクト」「放牧による除草・獣害防止、集落維持効果の研究」「野菜の抗酸化成分を増産する栽培法の研究」——これらは、吉備国際大学が、平成25年度から28年度にかけて取り組んできた、地域との連携によるプロジェクトです。更に、29年度からは、地域貢献ボランティア活動も授業として実施されることになりました。

若い学生達が、教授の指導の下、地域住民の協力を得て、教室での学習、試験場での研究にとどまらず、生活・産業の現場とのつながりの中でこれらの課題に取り組んでいます。この共同作業に参加した住民の皆様は、自らが作っている地域産品の更なる付加価値向上の方策を見つかったり、頭を悩ませている作物の獣害や病害の軽減の可能性に明るい未来を感じられたりしたのではないのでしょうか。

現在、志知キャンパスの学生数は、174名です。来年度には、地域創成農学部を地域創成農学科と醸造学科を擁する農学部へ改組すべく準備を進めており、その際には、学生定数も一学年90名の規模に

①第5回植物保護シンポジウム  
—タマネギべと病の防除対策を考える—

今回の植物保護シンポジウムでは、昨年全国的に大発生したタマネギべと病を話題として取り上げ、淡路特産タマネギにおける防除対策について考究します。

- ◆日時 7月20日（木）午後1時～5時
- ◆主催 吉備国際大学
- ◆共催 南あわじ市、JAあわじ島
- ◆後援 兵庫県淡路県民局、植物防疫全国協議会

②市民健康講座  
「オリーブオイルで美味しく健康に」

オリーブオイルは、毎日の食事に取り入れて上手に脂肪酸を摂取することで、メタボリックシンドロームを予防し、健康長寿が達成できます。こうしたオリーブオイルの魅力を（株）J-オイルミルズの山下貴稔氏が紹介していただきます。

- ◆日時 7月15日（土）午後2時～4時30分
- ◆主催 吉備国際大学
- ◆共催 南あわじ市
- ◆後援 兵庫県淡路県民局

①②共通

- ◆場所 同大キャンパス大講義室（C棟3階）
- ◆参加費 無料
- ◆会場 同大学地域連携センター ☎42-4708



優良いずみ会表彰

兵庫県いずみ会大会で長年地域での食生活改善活動に取り組み、健康づくりに寄与されている優良いずみ会が表彰されました。

- ◆兵庫県知事表彰（優良いずみ会リーダー）  
柏木幸子さん（松嶋）
- ◆兵庫県いずみ会会長表彰（優良いずみ会リーダー）  
金崎ちづみさん（後文）

人権擁護委員  
に対する表彰

◆法務省人権擁護局長感謝状  
松坂壽仁さん（潮美倉）  
人権擁護委員として長年にわたり、人権思想の普及とともに、住民の人権を守る擁護活動が評価されました。

平成29年度  
のじぎく賞

◆奉仕活動  
久野美佳さん（後文）  
児童養護施設に在席する児童の散髪を定期的に無償で実施。専門技術を活かした地域福祉活動に尽力されました。

◆奉仕活動  
萩原重幸さん（賀集）  
平成17年から12年間の長きにわたり福祉施設を訪問し、音楽を通じたボランティア活動に尽力されました。

ご受賞おめでとうございます。



募集 平成30年度新規採用職員の募集

圖総務課 (南あわじ市市善光寺 22 番地 1) ☎ 43-5001

市では平成30年4月採用予定の南あわじ市職員の募集をします。

※申込書の受付期間は**7月18日(火)～8月15日(火)の午前8時30分～午後5時15分**まで。(土日祝日は除く)

※募集人数は事務職、保育士のいずれも成績などにより変更することがあります

■**申込書** 市役所総務課(3階)で配布。市のホームページから申込書を印刷(A4サイズ)して使用することもできます。

■**提出方法** 申込書に必要事項を記入のうえ、申込書類を市役所総務課(3階)まで直接持参してください。(郵送は不可、代理提出は可)

試験日・試験会場

- ◆**第1次試験**  
▽日時 9月17日(日) 午前9時30分～  
▽場所 南あわじ市役所本館及び第2別館
- ※**1次試験合格発表**  
10月上旬発表予定
- ◆**第2次試験**  
10月中旬を予定
- ◆**第3次試験**  
11月中旬を予定

職種 ※職務内容	募集人数および 受験資格	試験内容
一般行政職 ※一般行政事務	<b>募集人数</b> 10人程度 <b>受験資格</b> 次の条件を全て満たす人 ①昭和62年4月2日以降に生まれた人②高等学校を卒業した人または平成30年3月に高等学校を卒業見込みの人	【1次試験】 ・教養試験 ・事務適性検査 【2次試験】 ・作文試験 ・口述試験 【3次試験】 ・口述試験
農政事務職 ※農政事務(農業の振興、農村の活性化、農業土木に関する事務)	<b>募集人数</b> 若干名 <b>受験資格</b> 次の条件を全て満たす人 ①昭和62年4月2日以降に生まれた人②学校教育法による大学、短大、高等専門学校または専門学校で農学科、農業コース等、農業に関する専門課程を履修して卒業した人または平成30年3月に卒業見込みの人	
土木事務職 (経験者採用) ※土木事務(市が発注する土木・建築に係る事業の施工監理、設計、審査等に関する事務)	<b>募集人数</b> 若干名 <b>受験資格</b> 次の条件を全て満たす人 ①昭和62年4月2日以降に生まれた人②学校教育法による大学、短大、高等専門学校または専門学校で土木または建築に関する専門課程を履修して卒業した人③民間企業等における土木または建築の職に関する正職員としての職務経験が通算して3年以上ある人	
一般行政職 (身体障害者採用) ※一般行政事務	<b>募集人数</b> 若干名 <b>受験資格</b> 次の条件を全て満たす人 ①昭和62年4月2日以降に生まれた人②高等学校を卒業した人または平成30年3月に卒業見込みの人③身体障害者手帳の交付を受け、その障害の程度が1級から4級までの人④自力で通勤ができ、介護者なしに事務職としての職務の遂行が可能の人	【1次試験】 ・教養試験 【2次試験】 ・作文試験 ・口述試験または記述式試験 【3次試験】 ・口述試験
保育士 幼稚園教諭 ※市立保育所・認定こども園・幼稚園での勤務	<b>募集人数</b> 4人程度 <b>受験資格</b> 次の条件を全て満たす人 ①昭和62年4月2日以降に生まれた人②保育士資格および幼稚園教諭免許の両方を有する人または平成30年3月までに保育士資格および幼稚園教諭免許の両方を取得見込みの人	【1次試験】 ・教養試験 ・専門試験 【2次試験】 ・口述試験 ・口述試験または記述式試験 【3次試験】 ・口述試験

お知らせ 島外で出産する人を支援(出産支援事業)

圖健康課 ☎ 43-5218

安心して子どもを産むことができる環境づくりを推進するため、島外の医療機関で妊婦健康診査を受け、出産する人に対し、通院に係る費用の一部を助成します。

**対象者** 市内に住所を有し、次の条件を満たす人 ①南あわじ市の妊婦健康診査費助成券を申請している人 ②島外の医療機関で妊婦健康診査を受け、同一の医療機関で出産した人

※体調の急変、悪天候等により医療機関を変更した場合を除く

※妊娠22週に達した日以後に出産した人に限る

**助成額** 島外の医療機関へ通院した回数が6回までの場合は1万円。通院が6回を超える場合は、1回につき1500円加算し、2万円が限度

※妊婦健康診査費助成を受けた通院に限る

※出産時、救急車を利用した場合は通院回数に含まれません

案内 7月2日は兵庫県知事選挙の投票日

圖市選挙管理委員会 ☎ 43-5004

**投票できる人**

- ▽18歳以上の人(平成11年7月3日以前に生まれた人)
- ▽平成29年3月14日以前から引き続き南あわじ市に住所のある人(兵庫県内の市町に転出した人で当市の選挙人名簿に登録されている人は、「引き続き県内居住証明書」を提示すれば投票できます。)

**投票できる場所・時間**

- ▽場所 入場券記載の投票所
- ▽時間 午前7時～午後8時
- ※沼島は午前8時30分～午後5時

**開票場所・時間**

- ▽場所 市役所第2別館3階
- ▽時間 午後9時30分
- その他

※7月1日は、南あわじ市保健センター、シーバ、パルティ、福良地区公民館で、期日前投票ができます。投票日当日に、用事等がある人は、期日前投票をしましょう



案内 戸別受信機の利用者へ

圖危機管理課 ☎ 43-5203

市では防炎情報等を無線で受信できる戸別受信機を住民票上の世帯主へ1台を無償貸与しています。すでに受信機が設置されていて、設置時から世帯主が変更された場合は、貸与者の変更申請をお願いします。

戸別受信機は台風や地震で停電した時でも、乾電池で使用できます。いざという時で



も使えるよう、乾電池は1年を目安に交換してください。

お知らせ 新製品・新技術開発等促進事業

圖商工観光課 ☎ 43-5221

新製品及び新技術の開発等を行う事業者に対し、開発に要する経費の補助を行います。

**対象者** 次のすべての条件に該当する人 ①市内に住所がある個人事業者、または所在地かつ営業の本拠が市内にある中小企業 ②市税を滞納していないこと ③他の制度により同様の補助を受けていないこと ④申請年度内に新製品・新技術開発が終了すること

**補助内容** 補助の対象となる経費の合計額の2分の1 ※上限100万円

申請締切 8月31日(木)

補助対象経費 (対象となる経費の合計額は20万円以上であること)

区分	内容
1 機械工具費	機械装置の購入、製造、改造、借用、修繕または据付等に要する経費
2 技術指導費	大学等から技術指導を受けるために必要な経費
3 委託費	設計、加工、デザイン、試験等や新製品等の市場ニーズ調査等開発に必要な事項の一部を委託するために要する経費
4 原材料費	原材料費

**案内** 淡路島ため池保全サポートセンター移転

園同センター ☎ 0799-64-1203

淡路島ため池保全サポートセンターは、ため池管理者の適正な保全管理活動を支援するため、県と3市が連携して昨年5月30日に共同設置しました。同センターが7月1日から移転します。  
〒656-2292 淡路市生穂新島8番地（淡路市役所1号館1階）  
☎ 0799-64-1203

**業務内容** ため池管理の相談窓口、現地パトロール、助言・現場技術指導、普及啓発等

**昨年度活動報告**  
▽約1300件の相談や現地パトロールを行った結果、新たな漏水等を62箇所確認するなど、異状を早期に発見した。  
▽異状箇所に対して、管理者への的確な指導・助言により簡易補修や低水位管理を行い決壊の未然防止に役立った。  
▽管理不十分であったため池約400箇所、洪水吐の障害物撤去等の指導・助言を実施した。

**お知らせ** 国民年金保険料免除等の申請

園明石年金事務所 ☎ 078-912-4980

保険料が納め忘れの状態、万一、障害や死亡といった不慮の事態が発生すると、障害基礎年金や遺族基礎年金が受けられない場合があります。  
経済的な理由等で国民年金保険料を納付することが困難な場合には、保険料の納付が免除・猶予となる「保険料免除制度」や「納付猶予制度」がありますので、住民登録をしている市区町村の国民年金担当窓口で手続きをしてください。申請書は窓口にて備え付けてあります。  
平成29年度の免除等の受付は

平成29年7月1日から開始され、平成29年7月分から平成30年6月分までの期間を対象として審査を行います。  
また、申請ができる過去期間については、申請書を提出した日から2年1か月前までです。  
※詳しくはお問合せください

**年金相談**  
▽日時 8月4日（金）  
午前11時～午後3時  
▽場所 市役所第2別館2階第5会議室  
※要予約（先着24人）  
園市民課 ☎ 43-5212

**お知らせ** 社会福祉法人等による利用者負担軽減措置 介護保険制度

園長寿福祉課 ☎ 43-5217

介護保険制度では、通常1割または2割負担が原則ですが、社会福祉法人等のサービス事業所で介護サービス（施設サービス・ショートステイサービス・デイサービス・ホームヘルプサービス）を利用する場合、条件を満たし、認定を受ければ利用者負担が軽減されます。

**対象者** 市町村民税非課税世帯の人で、次のすべての条件を満たす人  
①年間収入が単身世帯で150万円、世帯員が1人増えることに50万円を加算した額以下であること  
②預貯金額が単身世帯で350万円、世帯員が1人増えることに100万円を加算した額以下であること  
③世帯がその居住用の家屋、その他日常生活に必要な資産以外に利用できる資産を有しないこと  
④負担能力のある親族に扶養されていないこと  
⑤介護保険料を滞納していないこと

**軽減額** 利用者負担額の25%、老齢福祉年金受給者は50%軽減

**申請方法** 制度を利用するためには申請が必要。申請書は長寿福祉課にありますので必要事項を記入、押印の上、長寿福祉課へ提出してください。

■軽減を受けられる市内事業所

緑風館（広田）
緑風デイサービスセンター（広田）
みどりの家（広田）
南あわじ市社会福祉協議会訪問介護事業所（広田）
南あわじ市伊加利デイサービスセンター（伊加利）
特別養護老人ホームどんぐりの里（松帆）
どんぐりの里ショートステイ（松帆）
どんぐりの里デイサービスセンター（松帆）
幼老複合型ういず（松帆）
地域密着型介護老人福祉施設 いちごの家・楽園おのころ（榎列）
特別養護老人ホーム翁寿園（八木）
特別養護老人ホーム「太陽の家」（八木）
特別養護老人ホーム「太陽の家」短期入所生活介護事業所（八木）
平成ホームヘルパーステーション（八木）
老人デイサービスセンター「ケアセンター太陽の家」（八木）
三原デイサービスセンターやすらぎ（八木）
やすらぎ訪問介護事業所（神代）
地域密着型特別養護老人ホーム 太陽の家ウエスト（神代）
特別養護老人ホームすいせんホーム（賀集）
南淡デイサービスセンターやすらぎ（賀集）
小規模多機能施設風らん（賀集）

**案内** 市町村振興宝くじ

園県市町村振興協会 ☎ 078-322-1151

サマージャンボ宝くじの売上金の約4割は、県内市町の住み良いまちづくりに活用されています。売上金は、各都道府県の販売実績等に応じて交付されますので、ぜひ、兵庫県内の宝くじ売り場でお買い求めください。  
▽発売期間 7月18日（火）～8月10日（木）

**お知らせ** eo 光移行に関する相談会

園相談センター ☎ 0120-002-182

eo光移行推進窓口日曜相談会を開催します。eo担当者にご相談しながらお申込みができます。来場時は、さんさんネットからお送りした書類一式と印鑑を持参してください。なお、紛失した人には新たな書類をお渡しします。  
また電話やインターネットの乗り換えを検討している場合は、現在の契約内容が分かる書類をお持ちいただくと比較が可能です。  
**日曜相談会**  
▽日時 7月23日（日）  
午前8時30分～午後5時  
▽場所 eo光移行推進窓口  
※さんさんネット局舎内

**お知らせ** 農地の利用状況調査 7月～9月に実施

園農業委員会事務局 ☎ 43-5236

農地法の規定に基づき農地の状態を把握するため、毎年7月～9月、農業委員や職員が見回り、耕作の状況などから、遊休農地になっていないかどうかを調査します。  
遊休農地とは、①現在耕作されない。また耕作や維持管理が行われる見込みがない  
②周辺と比べ利用の程度が著しく低い農地のことです。  
遊休農地は、固定資産税の評価額が約1.8倍に課税強化されることもあり、適切な管理をお願いします。

**お知らせ** 住宅用太陽光発電システム補助金 廃止へ

園環境課 ☎ 43-5214

住宅用太陽光発電システム設置補助金は、設置費の低廉化と申請件数の減少等に伴い、平成29年度限りで廃止します。今年度は平成30年3月20日までに補助金交付申請があった人を補助金の対象者とします。  
※平成30年3月21日以降は申請できません。また、設置工事着手の前に申請が必要  
※期日前でも、設置承認申請の総額が予算額に達した場合、受付を終了

～ 新しい夢の『はじまり』を創るために ～  
**「安心・安全・信頼」の解体工事はお任せください!!**

お気軽にご相談を... **松井開発運輸株式会社** 検索

※お見積もりは無料です  
南あわじ市湊1354 TEL 0799-36-5078

お知らせ 平成 29 年度の国民健康保険税の税率等を決定

圖稅務課 ☎ 43-5213

【表1】平成 29 年度の税率等

	医療保険分 (0～74歳)	後期高齢者 支援金等分 (0～74歳)	介護保険分 (40～64歳)
所得割 (課税所得金額×税率)	7.7%	2.0%	1.7%
資産割 (固定資産税額×税率)	18.0%	6.0%	3.0%
均等割 (1人あたり)	2万6,500円	7,400円	8,000円
平等割 (1世帯あたり)	2万4,600円	6,600円	4,100円
課税限度額	54万円	19万円	16万円

※課税所得金額…前年中の総所得金額等(収入から必要経費を控除した金額)から基礎控除(33万円)を差し引いた金額

【表2】平成 29 年度の軽減世帯対象範囲の拡大

5割軽減の拡大	
改正前	33万円+26.5万円×(被保険者数+特定同一世帯所属者数*)
改正後	33万円+27万円×(被保険者数+特定同一世帯所属者数*)
2割軽減の拡大	
改正前	33万円+48万円×(被保険者数+特定同一世帯所属者数*)
改正後	33万円+49万円×(被保険者数+特定同一世帯所属者数*)

※特定同一世帯所属者…後期高齢者医療制度の対象者のうち、後期高齢者医療制度に移行するまで国民健康保険の被保険者であり、かつその時の世帯主とそれ以後も同一世帯に属する人

平成29年度の国民健康保険税率等が決まりました【表1】。税率は昨年度と変更ありませんが、所得の低い人に対する保険税軽減の対象世帯が拡大されます。

◆所得の低い人に対する保険税軽減の対象世帯を拡大【表2】

前年中(平成28年1月～12月)の総所得金額等の合計が国の定める基準額を下回る世帯について、均等割額と平等割額の一部が軽減されます。

平成29年度からは5割及び2割の軽減対象が拡大されます。

◆年金からの特別徴収(天引き)で納付する世帯

申請することで年金からの天引きを口座振替による納付へ変更することができます。

なお、引き続き年金からの天引きを希望する人でも、条件を満たさなくなった場合、年金からの天引きが中止になる場合がありますので、ご注意ください。

お知らせ 空き家をお持ちの人はぜひご登録ください

空き家バンク制度

圖ふるさと創生課 ☎ 43-5205

**空き家バンク 物件の改修に補助!**

市では空き家バンクに登録された住宅の空き家を対象に、定住促進を図るため、住宅改修工事費の一部を助成しています。

**対象住宅**  
空き家バンクに登録された空き家

**対象者**  
空き家を賃借し、住宅として活用しようとする人

**対象経費**  
空き家の機能回復及び設備改善に係る改修工事費(30万円以上の工事)

**補助額**

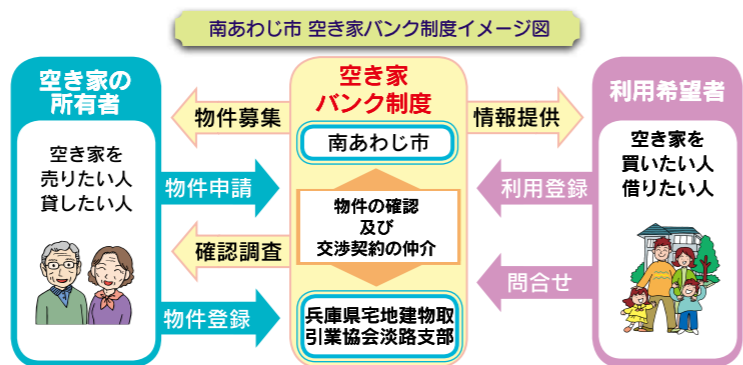
【基本額】  
・最大30万円(補助率3分の1)

【加算額】  
・市内へ移住される人は10万円加算(市外在住1年以上の要件あり)

本市では、空き家を有効活用して、移住、定住促進を図るために、空き家バンク制度を設置しています。

空き家バンクとは、所有者等から市内にある空き家の売却または賃貸を希望する物件を、市のホームページや市役所の窓口等で公開していくことで、空き家を利用する希望者に提供し成約を図っていく制度です。

空き家バンク相談会を実施しています。詳しくは広報19頁



※市の移住定住サイト「住みニコ」(<http://suminiko.jp>)にて、空き家バンクの物件情報を掲載しています。

お知らせ 介護施設入所時の居住費と食費の軽減  
介護保険制度

圖長寿福祉課 ☎ 43-5217

介護保険施設(老人福祉施設・老人保健施設・療養型医療施設)に入所してサービスを受ける場合、条件を満たして認定を受ければ、居住費(滞在費)と食費に限度額が設定され、限度額を超える分については介護保険から給付し、利用者の負担を軽減します。

**対象者** 次の①②の条件を満たす人①世帯全員(世帯分離している配偶者含む)が市町村民税非課税②預貯金等が単身1000万円以下、夫婦2000万円以下

※収入等の段階に応じて軽減を受けることができます

**申請方法** 制度を利用するためには申請が必要です。長寿福祉課に設置の申請書に必要事項を記入、押印の上、提出してください。

**申請に必要なもの**

- ① 印鑑(スタンプ印不可)
- ② 預貯金通帳、有価証券等の写し(夫婦の場合は2人分)

※現在、制度を利用している人へは、6月下旬に更新書類を送付しています。引き続き利用する場合は申請書を提出してください

■基準費用額と自己負担限度額(1日あたり)

単位:円

区分	居住費				ユニット型個室	ユニット型準個室	食費
	従来型個室		多床室				
	特養	老健療養	特養	老健療養			
基準費用額	1,150	1,640	840	370	1,970	1,640	1,380
第1段階	生活保護を受給している人				820	490	300
	老齢福祉年金受給者						
第2段階	世帯全員(世帯分離している配偶者を含む)が市町村民税非課税		本人の合計所得金額+課税年金収入額+非課税年金収入額の合計が80万円以下の人		820	490	390
第3段階	第2段階以外の人				1,310	1,310	650

基準費用額は施設における平均的な費用を勘案して国が定めた費用額です。施設によっては、利用者負担額が基準費用額と異なる場合があります。

**案内 「あわじ国」マーケティング戦略研修会**

圖食の拠点推進課 ☎ 43-5224

- ▽ 定員 100人
- ▽ 参加費 無料
- ▽ 申込締切 7月3日(月)
- ▽ 日時 7月7日(金) 午後1時30分～3時30分
- ▽ 場所 市役所第2別館3階
- ▽ 講師 田中優子氏(じやらんリサーチセンターエリアプロデューサー)
- ▽ 昨年度実施した「淡路島サクラムプロジェクト」の取り組みを検証し、島外1万人アンケートによるGAP調査から南あわじ市の印象や地域資源への期待度など、求められているものについての研修会を開催します。

**案内 就農希望者セミナー・相談会**

圖兵庫県農業経営課 ☎ 078-362-9194

- ▽ 日時 8月6日(日) 午前10時～午後4時
- ▽ 場所 神戸市国際会館9階
- ▽ 参加費 無料
- ※参加申込み方法など詳しくはお問合せください

お知らせ 7月下旬に新しい後期高齢者医療保険被保険者証を送付

圏市民課 ☎ 43-5212

後期高齢者医療保険被保険者証の更新時期は毎年8月1日です。7月下旬に新しい被保険者証を送付しますので、8月1日から新しい被保険者証を医療機関等の窓口で提示してください。保険料の納付状況によっては、有効期間が短い被保険者証(短期被保険者証)を送付することがあります。

【表】医療費の一部負担金の割合と自己負担限度額等

現役並み所得者	一部負担金の割合	該当条件
現役並み所得者	3割	同一世帯に住民税課税所得145万円以上の被保険者がいる世帯の人 ※1 ただし、住民税課税所得145万円以上でも収入額(年金・給与等収入合計)が一定の金額に満たない人(※2)は、市民課窓口申請することにより「一般」の区分となります。 【対象となる可能性がある人には申請書を送付しています】
一般・低所得者	1割	「現役並み所得者」以外の人

- ※1 昭和20年1月2日以降生まれの被保険者がいる世帯は、住民税課税所得額145万円以上であっても、被保険者全員の基礎控除(33万円)後の総所得金額等の合計額が210万円以下であれば、1割負担となります。
- ※2 ◆同一世帯に被保険者が1人の場合 ⇒ 被保険者の収入額 … 383万円  
◆同一世帯に被保険者が1人で70歳以上75歳未満の人がいる場合 ⇒ 被保険者と70歳以上75歳未満の人全員の収入合計額 … 520万円  
◆同一世帯に被保険者が2人以上いる場合 ⇒ 被保険者全員の収入合計額 … 520万円

案内 7月は社会を明るくする運動の強調月間

圏市推進委員会事務局(市民協働課内) ☎ 43-5244

この運動は、「犯罪や非行を防止し、立ち直りを支える地域のチカラ」を統一標語として、犯罪や非行の防止と罪を犯した人たちの更生について理解を深め、明るい社会を築こうとするものです。毎年7月を強調月間として啓発活動に取り組んでおり、今年も次の会場で啓発イベントを実施します。

▽内容 ちびっ子おまわりさん(園児)による啓発グッズの配布

▽日時 7月9日(日) 午後2時～

▽場所 パルティ



更生保護イメージキャラクター 更生ペンギンのホゴちゃん

案内 淡路島たまねぎの勉強会を開催

圏南淡路農業改良普及センター ☎ 42-0649

特産品である「淡路島たまねぎ」の歴史やおいしさの秘密などについての勉強会を開催します。

▽日時 8月10日(木) 午後1時30分～3時

▽場所 淡路農業技術センター大会議室

▽募集人員 定員80人 ※先着順

▽参加費 無料

▽申込方法 ①氏名 ②住所 ③連絡先(電話番号) ④「たまねぎ勉強会参加希望」とご記入の上、FAX ☎ 42-48005

もしくは葉書でお申込みください。

▽申込締切 7月31日(月)

お知らせ

後期高齢者医療制度の保険料額決定通知書(送付)

圏市民課 ☎ 43-5212

平成29年度後期高齢者医療保険料額決定通知書を7月中旬に送付します。

後期高齢者医療制度では、被保険者一人ひとりに保険料をお支払いいただきます。

**保険料の支払い方法**  
保険料の支払い方法は、以下の2通りとなります。

【特別徴収】  
①年金からの支払い  
特に手続きしていただく必要はありません。  
また、10月から特別徴収が開始となる人は、3回払い

【普通徴収】  
②納付書か口座振替での支払い  
7月から翌年3月まで毎月納付いただきます。年金の受給額が年額18万円未満の人、後期高齢者医療制度の保険料と介護保険料の合計額が年金受給額の2分の1を超える人、今年度中に75歳になる人、保険料納付方法変更申出書を提出した人が対象です。

募集

政治倫理審査会 委員候補者を募集

圏総務課 ☎ 43-5001

政治倫理審査会の委員候補者を募集します

▽募集人数 1人

▽応募資格 次のすべての条件を満たす人 ①選挙権を有するもの ②市議会議員、市職員でない ③市のほかの附属機関の公募委員ではない ④暴力団員ではない

▽応募方法 市役所総務課に設置の応募用紙に必要な事項を記入の上、小論文(テーマ「政治倫理条例の市政に与える効能」※800字以内、様式自由)を合わせて持参または郵送

▽選定方法 審査委員会において委員候補者決定後、市長と市議会が協議し、委員に委嘱

▽応募締切 7月31日(月)

▽任期 平成29年10月1日～平成31年9月30日

お知らせ

臨時福祉給付金の申請を!!

圏専用ダイヤル ☎ 43-5248

福祉課では臨時福祉給付金(経済対策分)の申請受付を受け付けています。

支給対象者となる可能性のある人には、3月末に市役所から申請書を送付済みです。対象となる人はお早めに申請をお願いします。

▽申請期限 10月2日(月)

募集

南あわじ市子ども・子育て会議 委員を募集

圏子育て支援課 ☎ 43-5219

▽内容 子ども・子育て支援事業計画の策定や計画に基づく施策の実施状況の点検・評価・審議

▽募集人数 2人

▽任期 平成29年10月1日～平成31年9月30日までの2年

▽会議の開催 年2～3回程度

▽報酬 8000円(日額)

▽応募方法 子育て支援課、市民交流センターに設置の申込書に必要な事項を記入し、「南あわじ市の子育て支援について」をテーマに800字程度の小論文(A4版書式自由)を添えて子育て支援課へ持参または郵送 ※持参は土日祝日を除く

▽応募期限 7月3日(月)～31日(月) 午後5時必着

※詳しくはホームページに掲載

みなさんのお役に立ちます! お気軽にお電話下さい

- 植木剪定 ○農作業 ○除草・草刈 ○軽作業
- 清掃 ○大工・左官仕事 ○施設管理
- 毛筆筆耕 ○生活支援(掃除・洗濯) など

(公社)南あわじ市シルバー人材センター  
〒656-0122 南あわじ市広田広田 1064 番地 (旧緑庁舎1階)  
TEL / 0799-45-0171 (代) ・ 0799-45-0012

60歳以上のみなさん シルバー会員になってみませんか?

- ・健康のために身体を動かしたい
  - ・いくらかの収入を得たい
  - ・社会参加したい
- など、働く意欲のある方をお待ちしています。

FAX / 0799-45-1814 広告

しろあり・害虫駆除の専門店 Alice 広告

ホームドクターアリス

しろあり・ハチ ヤマトシロアリ・イエシロアリ いや～な虫の駆除と予防

地元の業者にお任せを! 気軽にご連絡ください。相談受付中

調査・見積 無料!

南あわじ市北阿万筒井76-1 問 ☎ 55-0800

今月の納税

国民健康保険税……………【1期】  
固定資産税……………【2期】

納期限 7月31日(月)

《納期内に忘れず納付しましょう》



# 情報瓦ばん

## 募集

### 保育所(園)の嘱託職員

#### ②臨時職員の募集(保育士)

職務内容 市立保育所(園)での保育業務

▽勤務時間 ①平日午前8時30分～午後5時、土曜日午前8時～正午(月1回程度) ②平日3～5日で午前8時～午後6時のうち3～7時間

▽任用 平成30年3月31日まで  
▽資格 保育士資格と普通自動車運転免許

▽報酬 ①月額15万8800円(賞与あり)  
②時給1100円

※交通費・手当別途、保険加入  
▽応募方法 履歴書に資格証の写しを添えて子育て支援課に持参または郵送

▽勤務時間 平日午前8時～

### 伊加利こども園の嘱託職員の募集(保育教諭)

▽業務内容 市立こども園での園児の保育及び指導

▽勤務時間 平日午前8時～

午後6時のうち7時間30分、土曜日午前8時～正午(土曜勤務は月1回程度)

▽任用 平成30年3月31日まで  
▽報酬 月額15万8800円(賞与あり)

※交通費・手当別途、保険加入  
▽資格 保育士資格または幼稚園教諭免許状(但し保育士資格の取得に努めること)と普通自動車運転免許

▽応募方法 7月18日(火)までに履歴書に資格証の写しを添えて教育総務課に持参または郵送

▽教育総務課 ☎43・5230

### 淡路広域水道企業団職員の募集

▽職種 一般職(企業職)

▽採用予定人員 若干名

▽試験日 第1次試験9月17日(日)、第2次試験11月中旬

▽受付期間 7月24日(月)～8月4日(金)

※受験資格など詳細については、同企業団ホームページ(http://awaji-suido.jp)をご覧ください

淡路広域水道企業団総務課 ☎42・5896

### 慶野松原荘 夏季アルバイト募集

▽内容 応接・清掃

▽時給 850円

※交通費支給

▽国民宿舎慶野松原荘 ☎36・3391

### 慶野松原海水浴場 夏季アルバイトの募集

① キャンプ場アルバイト

▽業務内容 電話対応、利用者の受付等

② 海の家アルバイト

▽業務内容 売店業務、備品貸出等

①②共通事項

▽期間 7月8日(土)～8月21日(月)

▽時間 午前8時～午後5時

※時間は相談に応じます

▽賃金 時給850円以上

※交通費支給

▽国民宿舎慶野松原荘 ☎36・3391

### 市登録臨時職員の募集

南あわじ市では、臨時職員として働いていただける人の登録を随時募集しています。

登録臨時職員とは、あらかじめ希望する職種や勤務時間等を登録していただき、エ・テイクアウト・お土産等の開発に参加できるお店を募集します。

▽国民宿舎慶野松原荘 ☎43・5224

受講していただきます。  
▽対象者 16歳以上  
▽受講料 500円(市内)  
※次回利用より200円(市内)  
▽定員 6人(要予約)  
▽講習時間 約1時間30分  
▽講習日時 7月14日(金)、28日(金)の午後2時～と午後7時

※子ども連れの受講は不可

### ◆トレーニングルームの臨時休業日

7月22日(土)

▽文化体育館 ☎50・5077

### 公営住宅入居者の募集

政令月収15万8千円以下対象

※裁量階層(新婚世帯、義務教育終了前の子どものいる世帯等は21万4千円以下)

### ▽川向団地(広田)

1戸、B棟202号、3LDK、単身不可、平成5年度建築。家賃月額2万2300円、4万3900円(共益費別途)、駐車料金1台月額2500円

### ▽四季の丘団地(阿万)

1戸、C棟1号、3LDK、単身不可、平成16年度建築。家賃月額2万3500円、4万6200円(共益費別途)、駐車料金1台月額2500円(屋根付き5000円)

※応募多数の場合は抽選

▽受付期間 7月3日(月)～14日(金)までの平日  
▽公開抽選日 7月26日(水)。市役所本館1階  
【随時募集】  
▽阿那賀団地(阿那賀) 1戸、A-2棟、202号、3DK、単身不可、平成2年度建築。家賃月額1万8300円、3万5900円(共益費別途)、駐車料金1台月額2500円

※継続募集のため、応募状況についてはお問合わせください

▽都市計画課 ☎43・5227

### 美菜恋来屋出荷者の募集

美菜恋来屋では出荷者(生鮮野菜・加工品)を随時募集しています。

淡路島内外の人に自慢の出荷物を提供して南あわじ市(淡路島)を共に盛り上げませんか?詳しくは美菜恋来屋のホームページ、または直接電話でお問合せください。

▽美菜恋来屋 ☎43・3751

### 淡路島サクラムス プロジェクト参加店の募集

3月1日に誕生した新ご当地ブランド「淡路島サクラムス」。井・鍋メニューに加えて

カジュアルに提供できるカフェ

間等を登録していただき、市役所内各課から仕事の依頼があった場合に、条件に合う人を登録者の中から選考し、任用するものです。

申込方法など詳しくは、市ホームページをご覧ください。

▽総務課 ☎43・5001

### 学童保育支援員の募集

▽業務内容 夏休み期間中、小学校の児童に、安全に生活できるように見守り等を行う。

▽勤務時間 午前8時～午後6時のうち7時間30分以内

※相談に応じます

▽勤務場所 市内の学童保育所

▽賃金 有資格者(教員免許・保育士資格)は時間給1100円、その他の者は時間給1000円

※交通費別途支給、労災保険あり

▽任用期間 7月20日～9月30日

※相談に応じます

▽申込方法 所定の登録申込書に必要事項を記入し、有資格者は資格証明書の写しを添えて体育青少年課まで持参または郵送

▽申込締切 7月12日(水)

▽体育青少年課 ☎43・5234

### 大学生スタッフの募集

▽内容 夏休み中の小学生に

自主学習や工作、自然体験等の活動補助など

▽期間・場所等

① やまの学園 8月7日～23日の平日10日間、8月14・15日休。伊加利地区公民館

② 夏休みチャレンジ教室 8月16日～25日の平日8日間。松帆活性化センター

▽募集人員 ①4人②3人

▽時間 午前8時30分～午後5時30分 ※相談に応じます

▽賃金 時間給900円

▽選考方法 面接

▽申込方法 市販の履歴書に記入し、体育青少年課まで持参または郵送

▽申込締切 7月12日(水)

▽体育青少年課 ☎43・5234

### 定期巡回・随時対応型訪問介護看護事業者の公募

定期巡回・随時対応型訪問介護看護事業所を開設する事業者を公募します。

▽参加表明期限 7月31日(月)

▽提出先 長寿福祉課

※応募要件等の詳細は市のホームページをご覧ください

▽長寿福祉課 ☎43・5217

### 文化体育館 初回トレーニング講習会等

トレーニングルームを利用する場合、初回のみ講習会を

▽取組例 ①エアコンの28度設定 ②不要な照明の消灯 ③主電源オフによる待機電力カット ④まちでクールシェア「図書館などの身近で涼しい場所に出かける。

▽環境課 ☎43・5214

### 夏の交通事故防止運動

▽期間 7月15日(土)～24日(月)

▽運動重点 ①子どもと高齢者の交通安全 ②飲酒運転等の悪質・危険な運転の根絶 ③自転車の交通安全 ④後部座席を含めた全ての座席のシートベルトとチャイルドシートの正しい着用の徹底

▽危機管理課 ☎43・5203

### 淡路生活創造活動 グループ交流会の開催

▽内容 淡路文化会館の淡路生活創造情報プラザを拠点に活動をしているグループの交流会です。日々の発表・報告・展示などをします。一般観覧も大歓迎です。

▽日程 7月8日(土) 午後0時50分～4時30分

▽場所 淡路文化会館講堂

▽観覧料 無料

▽淡路文化会館 ☎0799・85・1391

### 節電への取組について

夏は、1年の中で最も電気の使用量が増加する季節です。市民や事業者の皆さんには、産業活動や市民生活に不可欠な需要に支障が生じない範囲で、節電へのご理解とご協力をお願いします。

一人ひとりの節電が、二酸化炭素排出量の削減、地球温暖化防止につながります。

▽淡路瓦工業組合 ☎38・0570

### お知らせ

金婚夫婦の表彰(南あわじ市敬老事業)

「金婚夫婦祝福」の申請を次の通り受け付けます。

▽対象 昭和43年中に婚姻届を提出された、市内在住のご夫婦。昨年度以前に対象となったが、申し込みをしなかったご夫婦も申請可。

▽申込方法 長寿福祉課窓口 に備え付けの申請書に記入の上、戸籍謄本(コピー可)を添えて申し込んでく

催し

児童館夏休みイベント

Table with 2 columns: 内容, 開催日時. Includes activities like '犬の飼い方を知ろう', '工作教室I', '料理教室', etc.

▽場所 児童館
▽募集人数 各20人
▽申込締切 7月14日(金)
※参加費など詳しくは問合せ
児童館 ☎52・3999

働く婦人の家イベント

◆パーソナルカラー講座

▽日時 7月8日(土)
午前10時〜11時30分
▽持ち物 お気に入りのハンカチーフ(大きめのサイズ)
▽参加費 無料

◆布ぞり作り講座(15人)

▽日時 7月20日(木)、27日(木)
午後1時30分〜3時30分
▽持ち物 リサイクル布、はさみ、30cm定規
▽参加費 1足につき3000円

◆つるし雛講座(10人)

▽日時 7月12日(水)

売中で、売り切れ次第終了します。
▽公演日 7月30日(日)
第1部 午前11時開演
第2部 午後2時開演

◆7月の休館日

毎週水曜日
淡路路人形座 ☎52・0260

滝川記念美術館 玉青館 館蔵品展2

直原玉青 水墨の世界展
▽期間 7月6日(木)〜
▽入館料 大人300円
※7月4、5日は展示入替のため、1階のみ開館
玉青館 ☎36・2314

第158回神代天体観測会

「土星を見よう」
①神代小学校
▽日時 7月23日(日)
午後7時30分〜

7月の無料相談

市民無料法律相談(先着9人)
◆内容 弁護士による相談(1人20分)
◆日時 11日(火)・27日(木)13:30~16:30
◆場所 市役所本館
市民協働課 ☎43-5244(予約必要)

若者就労相談

◆対象 仕事に就いていない15~39歳までの働く事に悩みをもつ若者とその家族
◆日時 26日(水)
①13:00~②14:00~③15:00~
◆場所 市役所2階相談室
あかし若者サポートステーション ☎078-915-0677(予約必要)

消費生活相談

◆日時 毎週月〜金曜日(祝日休業)
9:00~12:00、13:00~16:00
◆場所 市役所第1別館1階
市消費生活センター ☎43-5099

司法書士会による相談(先着8人)

◆内容 登記・法律相談・成年後見に関する相談
◆日時 19日(水)18:00~21:00
◆場所 洲本文化体育館
◆申込 司法書士船越事務所 船越まで ☎23-0086(予約必要)

行政書士による相談(先着3人)

◆内容 農地法・相続・許認可・契約関係
◆日時 10日(月)13:30~15:30
◆場所 泉洲本総合庁舎
◆申込 土井恵一朗行政書士事務所 ☎53-1771(予約必要)

住宅の耐震相談会

◆内容 住宅の耐震診断・改修などの相談
◆日時 26日(水)13:30~15:30
◆場所 泉洲本総合庁舎
◆申込 社家一級建築士事務所 ☎0799-42-1018(予約必要)

母子相談

◆内容 母子・父子家庭や寡婦への相談
◆日時 毎週月水金の9:30~16:30
◆相談 子育て支援課 ☎43-5219

家庭児童相談

◆内容 子育てや子どものしつけ、不登校、いじめ等に関する相談
◆日時 平日の9:30~16:30
◆相談 子育て支援課 ☎43-5239(直通)

農地相談(先着4人)

◆内容 農地に関する相談
◆日時 28日(金)13:00~16:30
農業者委員会事務局 ☎43-5236(予約必要)

午前10時〜午後1時
▽材料費 700円
▽持ち物 裁縫道具(縫い針、まちばり、はさみ)

◆ちりめん細工講座(10人)

▽日時 7月26日(水)
午前10時〜正午
▽材料費 1000円
▽持ち物 布つまみ用ピンセット

◆共通

※全講座要予約

▽申込締切 7月7日(金)

働く婦人の家 ☎43・2326

あわじの植物標本づくり

植物採集から標本の仕上げまで、植物標本づくりにチャレンジ。子どもたちの夏休みの自由研究にぴったりの3回通しの講座です。
▽開催日 7月29日(土)、30日(日)、8月27日(日)
▽場所 市立図書館

▽申込締切 7月9日(日)

※申込み・受講料など詳細は、人と自然の博物館ホームページをご覧ください

▽県立人と自然の博物館セミナー係 ☎079・559・2003

第13回南あわじ地学の会 展示会

▽内容 淡路島の断層や地形のパネル展示及び解説、沼

島の岩石や天体写真パネル、望遠鏡の展示など
▽期間 7月22日(土)〜8月6日(日)
▽場所 三原ショッピングプラザ・パルティ

社会教育課 ☎43・5232

魚彩館周辺 まるやま軽トラック市

▽開催日時 7月23日(日)〜8月27日(日)の毎週日曜日、午前8時〜
▽場所 魚彩館周辺
▽内容 地元でとれた新鮮な食材や食べ物を販売

実行委員会(並木) ☎090・2701・4739

ウインズきらら・クオーレ 夏祭りの開催

パン・お菓子などの自主製品を販売するほか、阿波踊りやフラダンス、バンド演奏の催しも開催します。
▽日時 7月15日(土)
午後6時〜8時30分
▽ウインズ ☎43・2811

公開講座(無料)

▽内容 淡路島の偉人に学ぶ「安倍喜平」
▽日時 7月9日(日)
午前11時〜正午
▽入場料 無料

※平日は、ふるさと創生課でも相談に応じています

ふるさと創生課 ☎43・5205

ハローワーク洲本巡回相談

▽内容 職業相談及び職業紹介
▽対象者 生活保護受給者、児童扶養手当受給者、住居確保給付金受給者および生活困窮者自立支援事業による支援を受けている人
▽日時 7月11日(火)、25日(火)
午前11時〜午後3時

※事前申込が必要、先着3人
福祉課 ☎43・5216

生活困窮者の相談事業

▽対象者 市内在住で経済的な問題などで生活に困っている人(生活保護を受けている人は除く)
▽事業内容

▽会場 タイムアフタータイム(洲本市)
▽実行委員会(佐渡) ☎090・2113・3470

里山基地の活動

▽内容 樋づくり、はしづくり、流しそうめん
▽活動日 7月16日(日)、8・9月の第1日曜日
▽場所 伊加利「里山基地」
AGN西淡(武田) ☎090・7553・9492

文化・まなび

文化・まなび
▽内容 俳句初心者の人を対象に、俳句の基礎知識や俳句の歴史、作り方を学ぶことができる。
▽日時 7月15日、22日、29日の土曜日、午後2時〜4時
▽場所 淡路文化史料館ほか

▽募集対象 島内在住・在勤・在学の高校生以上の人
▽定員 先着40人
▽受講料 500円(全3回分)
※事前申込が必要
淡路島くにうみ協会 ☎24・2001

阿波おどり体操

◆第95回講習会
▽日時 7月1日(土)

午後8時〜
▽場所 賀集地区公民館
▽費用 1000円

◆第33回・第34回講座

▽日時 7月13日(木)、27日(木)
午後1時30分〜2時30分
▽場所 中央公民館
▽費用 1000円
阿波おどり体操振興協会(出田) ☎55・1111

第34回淡路人形浄瑠璃 後継者団体発表会

▽内容 淡路人形浄瑠璃後継者団体の舞台発表、子ども人形絵画展表彰式、三味線合同演奏ほか
▽開催日時 7月23日(日)
午前10時〜午後4時予定
▽会場 洲本市文化体育館

淡路路人形協会 ☎42・6060

淡路人形座(7月公演)

◆通常公演
▽内容 「人形解説」と、「傾城阿波の鳴門 順礼歌の段」または「戎舞」
※上演内容が変わる場合あり
8月8日で5周年を迎える淡路路人形座。記念公演として、だんじり唄でお馴染みの玉藻前職 袂三段目を第一部で、続けて四段目、五段目を第二部で公演します。前売り券販

◆5周年記念特別公演

▽日時 7月23日(日)
午後1時〜4時
▽場所 いちばん屋(南あわじ市市福永572)
福祉課 ☎43・5216

行政相談(要予約)

◆内容 行政相談委員による相談
◆日時 7月13日(木)
午後1時30分〜3時
◆場所 広田地区公民館2階
市民協働課 ☎43・5244

聴覚障害者のための移動相談

▽日時 7月12日(水)
午前10時30分〜正午
▽場所 広田地区公民館
淡路路聴覚障害者センター ☎24・3850
☎26・1175

相談

「空き家バンク」無料相談

▽内容 空き家バンクへの登録・利活用に関する相談など
▽日時 7月14日(金)午後1時〜4時、②7月23日(日)午前10時〜午後4時、③7月28日(金)午後1時〜4時
▽場所 ①中央公民館②美菜恋来屋隣「情報発信拠点施設」③倭文公民館

「空き家バンク」無料相談

▽内容 空き家バンクへの登録・利活用に関する相談など
▽日時 7月14日(金)午後1時〜4時、②7月23日(日)午前10時〜午後4時、③7月28日(金)午後1時〜4時
▽場所 ①中央公民館②美菜恋来屋隣「情報発信拠点施設」③倭文公民館

「空き家バンク」無料相談

▽内容 空き家バンクへの登録・利活用に関する相談など
▽日時 7月14日(金)午後1時〜4時、②7月23日(日)午前10時〜午後4時、③7月28日(金)午後1時〜4時
▽場所 ①中央公民館②美菜恋来屋隣「情報発信拠点施設」③倭文公民館



**異名・ニックネーム辞典**

杉村喜光／編著（三省堂）

海のキュウリ、近代オリンピックの父、東洋のマンチェスター……。動植物の名前から人名・地名まで、古今東西の異名・ニックネームの意味や由来、使用域などを説明した辞典。全ての名前には意味があって歴史がある、という事を雑学的アプローチからも楽しめる。



**おいしい時間をあの人と**

伊藤まさこ／著（朝日新聞出版）

料理や雑貨など暮らしまわりのスタイリストとして活躍している伊藤まさこ。おいしいものは人の心をほぐす力があるものだなあ。今まで何度、そう思ったことでしょうか。そのときそのとき、一番会いたいと思った20人と、食べたり、飲んだり、あんなことやこんなことを語り合った対談集。



**12歳からの読書案内**  
多感な時期に読みたい100冊

金原瑞人／監修（すばる舎）

一歩踏み出す勇気を与えてくれる本や、空想の世界に羽ばたける本、試練を乗り越える力をくれる本など、2000年以降2010年までに出版された本のなかから選んだ、ヤングアダルトむけの100冊を紹介する。敵であれ、味方であれ、とにかく相手のことを想像することを本は教えてくれる。



**おたんじょうびケーキ**

アンマサコ／著（プロンズ新社）

今日はあいちゃんのお誕生日。「まだたべちゃだめよ」と言われていたのに、ケーキをこっそりなめると、ふたりのつかいにケーキのお城に連れていかれました。ろうそくが4本しかないのに、5歳になれないと王様に言われたあいちゃんは、もう1本のろうそくを探して、お菓子の世界を大冒険！

**7月の休館日**  
3日(月)、10日(月)、18日(火)  
24日(月)、31日(月)  
28日(金) 月末整理日  
▼広田地区公民館図書室  
臨時休館9日(日)

**みんなの図書館**

岡市立図書館 ☎53-0234

開館時間／9:30～19:00

ただし、日曜日・祝日は、17:00まで

※広田・湊地区公民館図書室は土曜日も17時まで



**七夕飾り**

短冊書きや飾り付けに参加しよう。笹・短冊・ペンなどの必要な道具は用意しています。

期間 7月1日(土)～7月7日(金)

※3日(月)は休館日

時間 午前9時30分～午後7時

ただし、7月2日は午後5時まで



**図書館フェア**

7月15日(土)～8月13日(日)



◆梅田俊作紙芝居『天人のよめさま』原画展示

◆雑誌・古本リサイクル

8月5日(土)～ ※無くなり次第終了

◆絵本の読み聞かせ 毎週日曜日午後2時～

◆夏休みイベント(無料) 午前10時～

①7月23日(日) ペットボトルで遊ぼう

②7月30日(日) ビーズで絵を描こう

③8月 6日(日) スタンプ遊び

◆絵本作家の梅田俊作・佳子先生と遊ぼう

▽内容 絵本づくり

▽日時 8月13日(日) 午前10時～午後2時

▽持ち物

軽食・絵を描く道具・はさみ・のりなど

▽定員 40人(要予約)

※小学校3年生以下は保護者同伴必要

**2017 国際親善空手道選手権大会 準優勝**

極真会館淡路道場所属  
神代小学校4年

**上田 樹那 選手**

4月15日、東京体育館で行われた「2017 国際親善空手道選手権大会」で準優勝した上田樹那選手の報告会が、5月19日、市役所市長室で行われました。



市長に報告した上田選手(中央)と母の麻由さん

上田選手は、同大会に3年連続出場。過去2大会はベスト8でしたが、今大会は5試合

合全てで技ありを奪う攻撃力を見せたほか、準決勝では2大会連続チャンピオンである絶対王者に勝利。決勝は、延長戦の末に判定で敗れたものの、見事準優勝に輝きました。上田選手は、「もっと練習して、来年は優勝を目指します」と力強く話しました。

**大会結果**

(敬称略)

○数字が順位。関係分のみ掲載

**第11回南あわじ市長杯ペタンク大会**

(4月23日・三原健康広場)

- 【A決勝トーナメント】
- ①潮美台ホープ
- 高見善弘・和島弘美
- ②三原えびす Shake
- 社家 薫・社家寛子
- ③ピエタンケレディース
- 村上順子・山口三紀子
- 【B決勝トーナメント】
- ①潮美台見一ツウ
- 細見敏雄・小林有見子
- ②三原えびす N・G
- 奈良正博・榎本行市

**県高校総体ボート**

(5月28日・豊岡市門山川城崎漕艇場)

- 【女子かじ付き4人スカル】
- ①洲本高校
- 天野杏音(後文)
- 西山なみ(広田)
- 西日本空手道選手権大会
- (6月3日・大阪府立体育会館)
- 【9歳女子の部(上級)】
- ①上田樹那(神代小4年)
- 第11回南あわじ市クラ
- ブ対抗テニス大会

**第2回西日本空手道選手権大会**

(6月4日・香川県善通寺市民体育館)

- 【マスターズ70kg未満の部】
- ①大和洋介(拳星會・福良)
- ②俺どんまい
- ③チーム ストリーム
- ③Takami
- ★大会結果は市大会規模以上を対象とし、大会主催者及び関係者からの情報提供に基づき、作成しております。
- 📖 図書館課 ☎43・52004
- 📧 city.ninamawaji.hyogo.jp

**ぶんかざい 141**

**南あわじの文化財**

**入田稲荷前遺跡 1**

八木入田の養宜川右岸に位置する縄文時代～鎌倉時代の遺跡です。平成28年度の遺跡範囲確認調査で中国の新～後漢代につくられた貨泉という貨幣が3枚出土しました。

全国的にも弥生時代後期に流入した貨泉は珍しく、入田稲荷前遺跡は交易の拠点となるような集落であったかもしれません。

なお、出土した貨泉は、7月2日(日)まで玉青館で展示されています。

▲出土した貨泉

**第15期**

**こころ豊かな人づくり**

**500人委員の募集**

次代を担う青少年の育成活動や地域づくり活動の担い手となって活動していただける人を募集します。

▼活動時期 8月～平成31年2月

▼活動内容 地域セミナー受講、地域交流活動参加など

▼受講料 無料

▼申込締切 7月31日(月)

岡淡路青少年本部 ☎26-2048

**さんさんネット 7月番組の見どころ**

**さんさんニュース**

月曜日～金曜日(週5回更新)

■放送 午前7時30分～、午後0時30分～  
午後7時30分～、深夜0時30分～

7月13日(木)～

- ・南あわじ市消防操法大会

7月14日(金)～

- ・南あわじ市ふれあい文化芸能祭～芸能部門～

**第72回市議会定例会一般質問**

■放送日 7月11日(火)～14日(金)  
(再放送) 7月15日(土)～16日(日)

■放送 午前8時～、午後8時～

**撮っておき☆**

毎週月曜日 午後8時更新

■放送 午後8時～、午後1時～、午後8時～

7月3日(月)～10日(月)

- ・松帆小学校春季体育会

7月17日(月)～24日(月)

- ・「2025問題・地域医療構想」講演会

7月24日(月)～31日(月)

- ・淡路三原高校吹奏楽部 定期演奏会

**岡さんさんネット** ☎43-2345

# 7月の健康カレンダー

## ● 愛育班活動

内容	日	曜日	場所
調理実習	13	木	沼島総合センター

## ● 乳幼児健康カレンダー

( ) は対象

内容	日	曜日	受付時間	場所
母親学級	13	木	13:15 ~ 13:30	
4か月児健康診査 (29年3月生)	25	火	12:30 ~ 13:00	
10か月児健康診査 (28年9月生)	18	火	12:30 ~ 13:00	
1歳6か月児健康診査 (27年12月生)	4	火	12:30 ~ 13:00	
2歳児歯科健診 (27年4月生)	19	水	13:00 ~ 13:30	
3歳児健康診査 (26年6月生)	11	火	12:30 ~ 13:00	
就学前5歳児健康診査 (24年7月生)	24	月	12:30 ~ 13:00	南あわじ市 保健センター
強い歯大好き健診 (26年4月・26年10月生)	5	水	13:15 ~ 13:45	
育児相談 (28年5月生)	14	金	13:30 ~ 14:00	
(28年12月生)	28	金		
食育講座赤ちゃん栄養サロン (29年2月生)	27	木	9:45 ~ 10:00	
遊びの教室 (予約制)	6	木	9:30	
発達支援相談 (予約制)	6	木	13:30 ~	

## ● 献血

日	曜日	受付時間	場所
11	火	10:00 ~ 11:45 13:00 ~ 16:00	くつろぎプラザ・シーバ
26	水	13:45 ~ 16:00	南あわじ市保健センター

## 時間外診療病院

月	平成病院
火	平成病院 八木病院
水	中林病院 南淡路病院
木	翠鳳第一病院
金	中林病院
土	翠鳳第一病院

平日18:00~23:00  
土曜13:00~23:00  
※当直医によって専門以外の診療はできない場合があります

## 休日応急診療所 (賀集地区公民館横 43-1536)

診察日	9:00 ~ 11:30 13:00 ~ 16:30	19:00 ~ 22:30
2日(日)	横山龍治 医師	西口 弘 医師
9日(日)	畑田卓也 医師	平山 毅 医師
16日(日)	宮崎美枝 医師	守本圭希 医師
17日(月)	柴田亮平 医師	日笠久美 医師
23日(日)	齊藤雅文 医師	友清龍一郎 医師
30日(日)	高田育明 医師	渡辺 優 医師

## ● 阿波踊り体操 (いずみ会主催) 1回100円

内容	日	曜日	時間	場所
阿波踊り体操	5	水	10:00 ~	南あわじ市 保健センター
	26	水		

## ● いずみ会リーダー養成講座

内容	日	曜日	時間	場所
淡路の農と魚の魅力を知る	25	火	10:00 ~	働く婦人の家

※各種教室・相談のお問い合わせは、健康課 ☎43-5218 まで

## 認知症チェックシート

自分で認知症をチェックすることのできる「認知症チェックシート」を7月1日から各市民交流センターに置いています。

- 財布や通帳などをどこに置いたか忘れる
  - 最近の出来事が思い出せなくなった
- など思い当たることはありませんか？ 早期発見・早期対応を行うことで認知症を予防したり、進行を遅らせたりすることが可能です。ぜひ気軽にご利用ください。

☎地域包括支援センター ☎43-5237

## 認知症を支える家族の会 スマイル

認知症の介護の悩みを一人で抱え込んでいませんか？ 日ごろの思いを話し合える場です。

日時 7月12日(水) 14:00~15:00  
場所 中央公民館2階 視聴覚室  
☎地域包括支援センター ☎43-5237

## 認知症カフェ ※申込不要

認知症カフェは認知症の人とそのご家族、地域の皆様誰もが、気軽に参加し、集える場です。家族が抱える介護負担についてもスタッフが相談に応じます。

日時 7月4日(火) 13:00~16:00  
場所 いちばん星(南あわじ市市福永572)  
☎地域包括支援センター ☎43-5237

## 小児救急医療

### ◆小児夜間救急電話センター

毎日午後10時~午前6時までの間、医師が輪番で小児夜間救急診療を行っています。

☎小児夜間救急電話センター ☎44-3799

### ◆休日小児救急診療

日曜・祝日・年末年始の休日、みなと元気館内の洲本市応急診療所において、小児科医の輪番による小児救急診療所を開設しています。

受付時間 9:00 ~ 11:30、13:00 ~ 16:30  
☎洲本応急診療所 ☎24-6340

# 町ぐるみ健診スタート

~6月23日から始まりました~



健診を受けて自身の健康をチェックし健康づくりに役立てましょう。町ぐるみ健診は、健診日時を指定しており、申し込みが必要です。まだ申し込みしていない人は、健康課 ☎43-5218 まで連絡してください。

## 健診内容

健康診査(血液検査、血圧、尿、身体測定など)、各種(肺・胃・大腸・前立腺・口腔・子宮頸部・乳)がん検診、肝炎ウイルス・骨粗しょう症・胃ABC・腫瘍マーカー・歯周疾患検診

7月	4(火)	5(水)	6(木)	7(金)	8(土)	9(日)	10(月)	11(火)	ららウオーク
	19(水)	20(木)	21(金)	22(土)	24(月)				南あわじ市保健センター
8月	1(火)	2(水)	3(木)	4(金)	5(土)	7(月)	8(火)		中央公民館
9月	1(金)	2(土)	4(月)						中央公民館

赤字=午前・午後受付、子宮頸がん実施あり 黒字=午前のみ受付、子宮頸がん実施なし  
※歯周疾患・口腔がん検診は全日程午前のみ

## 指定日時の都合がつかない場合

健診日程のうち、午前11時~11時30分にお越しください。赤字の日は午後2時~午後2時30分の時間をご利用いただけます。変更の連絡は不要です。

※集団検診での子宮頸がん検診は定員に達したため、申し込みは締め切りました。なお、個別子宮頸がん検診・乳がん検診は医療機関で翌年3月まで実施していますので、希望する人は健康課までお申し込みください



# 熱中症対策を!!

☎健康課 ☎43-5218

熱中症は、気温などの環境条件だけでなく、人間の体温や暑さに対する慣れなどが影響して起こります。気温がそれほど高くなく、湿度が高い・風が弱い日や、体が暑さに慣れていない時は注意が必要です。

## ■熱中症の症状

軽度	めまい、立ちくらみ、筋肉痛、汗がとまらない
中度	頭痛、吐き気、体がだるい(倦怠感)、虚脱感
重度	意識がない、けいれん、高い体温である、呼びかけに対し返事がおかしい、まっすぐに歩けない

※体調不良など個人の体調により、熱中症の発生が高まります。熱中症は予防が大切です

## 暑さを避ける!!

室内  
扇風機やエアコンで温度を調節。遮光カーテン、すだれ、打ち水を利用

外出  
日傘や帽子の着用、日陰の利用、こまめな休憩

からだの蓄熱を避ける  
通気性のよい、吸湿性・速乾性のある衣類を着用。保冷剤、氷、冷たいタオルなどで、体を冷やす

## 水分を補給する!!

室内でも、外出時でも、のどの渇きを感じなくても、こまめに水分・塩分などを補給する



環境省「熱中症予防情報サイト」

# 子育て広場

ゆめらんセンター(子育て学習・支援センター)

南あわじ市榎列松田747番地3 ☎42-7703

ゆめらんセンターで、7月11～14日になつまつりが開かれます。金魚すくい、くじ引きなどの屋台あそびや歌、ダンスをみんなで楽しみます。夏の思い出のひとコマになりますよう、ぜひご参加ください。

## ●ふれあいプレイルーム (平日9:00～16:00)

(申込不要、ゆめらんノート、名札持参)

場所	内容
ゆめらんセンター	公園に出かける感覚で、親子で遊ぶことができます。赤ちゃんは、体重・身長測定もできます。

## ●出前ひろば (申込不要、ゆめらんノート、名札持参)

おもちゃがいっぱいの自由遊びの広場です。

ひろば名	7月の開設日	場所
みどり	5, 7, 26, 28	市保健福祉センター
みはら	4, 6, 20, 25, 27	働く婦人の家
なんたん	5, 7, 19, 21, 26, 28	福良地区公民館

## ●年齢別ひろば (ゆめらんセンター) 7月 ※要申込

ひろば名	対象	開催日	時間	内容等
ばななぶどう	11か月～就園まで	11～14日	10:30～	なつまつり 各日先着50人 費用子ども300円
いちご	10か月まで	18日 24日	①10:00 ②11:00	遊字命名紙 各先着15組 合計60組

## ●季節のうたアルバム 7月 ※要申込

希望の場所を決めて申込みください。先着120人、費用50円

場所	開催日	時間
みはらひろば	20日	10:00～10:30
なんたんひろば	19, 21日	10:00～10:30
ゆめらんセンター	19, 20, 21日	10:00～10:30

## 広報クイズ



▲5月9日、守本市長に最終の総合計画(案)を答申する原孝総合計画審議会会長

第2次南あわじ市総合計画を策定し、当市がめざすまちの将来像が「だから●●●南あわじ～人がつながらる笑顔あふれるふるさとづくり～」に決まりました。●●●●に入る文字をお答えください。(ヒントは広報3頁)

クイズの正解者の中から抽選で5人に図書カード1,000円分をプレゼント!(当選は発送をもって発表にかえさせていただきます)



(写真)6月12日・ままひろば紫陽花リース

## ●7月の催し 場所:ゆめらんセンター ※要申込

行事名	日時	費用等
7月のお誕生日会	10日(月) 10:00～	申込締切7月5日 費用100円
ままひろば アロマセルフケア教室	10日(月) 11:00～	受付7月3日～先着15人 費用400円
ままひろば 夏の力ゴバック教室	24日(月) 13:30～	受付7月3日～先着15人 費用500円

## 助成制度・支援サービスが満載

### 子育て支援ハンドブック 2017年度版を発行

子育て支援ハンドブックは、市独自の子育て支援事業について、「妊娠がわかったら」「赤ちゃんが生まれたら」「乳幼児の子育て支援」などの各ライフステージに応じた助成制度や支援サービスが一覧できます。また、ハンドブックの巻末には、親子で安心してお出かけできる公共施設を地図に表示した「お出かけマップ」がついています。市役所庁舎や各市民交流センター、図書館などの公共施設や市内ショッピングセンター等に設置していますので、ご自由にお持ち帰りください。

子育て支援課 ☎ 43-5219

## ■応募方法 (①～⑤全回答必須)

①クイズの答え、②住所、③氏名、④年齢、⑤広報やさんさんネット、南あわじ市に対するご意見・ご感想をお書きの上、秘書課までご応募ください。

■応募締切 7月18日(火) ※消印有効

〒656-0492 南あわじ市市善光寺22番地1  
南あわじ市役所 秘書課広報クイズ係 宛  
(メールの場合、件名に「広報クイズ」と記載)  
kouhou@city.minamiawaji.hyogo.jp

二次元コード  
※携帯電話のバーコードリーダーで読み取り、クイズに応募できます



※6月号の正解は、ボタン。51通の応募がありました。

# ま ち の 動 き

●人口 48,342人(前月比-39人)

(男) 23,293人(前月比-22人)

(女) 25,049人(前月比-17人)

●世帯数 19,274世帯(前月比-2世帯)

※平成29年6月1日現在



## 結婚 いつまでもお幸せに

夫氏名(地区)	妻氏名(地区)	婚姻日
山本 竜也(北阿万)	森 理衣(北阿万)	5月16日
森 侑也(加東市)	樫 亜矩里(阿万)	5月17日
仲本 勝(阿那賀)	山浦 梢(福岡県)	5月26日
増田 敦大(湊)	河邊 さき(湊)	6月7日
長手 研輔(神代)	吉賀 真弓(市)	6月9日
秦野 弘基(榎列)	川西沙也加(洲本市)	6月13日

## 死亡 お悔やみ申し上げます

氏名	年齢	地区	死亡日
森川富美子	93	阿万	5月16日
武岡 正浩	76	北阿万	5月18日
山崎 輝夫	72	倭文	5月18日
菊川ちよ子	99	湊	5月20日
小西まさ子	81	榎列	5月21日
榮 敏伸	75	志知	5月21日
坂本 茂	91	阿万	5月23日
内海しづこ	94	福良	5月24日
馬詰てるこ	89	志知	5月24日
高田 晴夫	90	神代	5月25日
畑野 恵	83	松帆	5月25日
正木 良和	76	松帆	5月27日
石若 芳隆	66	賀集	5月29日
西田 妙子	93	灘	5月29日
廣本 フミ	85	市	5月30日
岩岡うめ子	92	榎列	5月31日

氏名	年齢	地区	死亡日
柏尾 淳子	56	北阿万	5月31日
倉本 晴喜	88	阿万	6月1日
谷池 秀一	89	津井	6月1日
山口 仁	86	八木	6月1日
樋口 林	91	榎列	6月3日
阿部とめの	96	阿万	6月4日
奥瀧 和子	73	阿万	6月4日

氏名	年齢	地区	死亡日
中田 秀子	81	賀集	6月5日
高島ふみこ	98	志知	6月7日
田中 孝男	79	八木	6月10日
児嶋 實	92	松帆	6月12日
黒田 耕輔	84	福良	6月13日
小山きみよ	97	倭文	6月14日
清水るい子	89	伊加利	6月15日

平成29年6月15日までの申出分(敬称略)

※この欄への掲載を希望する人は、届け出のときに窓口へお申し出ください  
※フォントの字形により戸籍記載氏名の字形と異なることがあります

## 出生 はじめまして、すこやかに

赤ちゃん	性別	保護者	地区	出生日
桑木 宗甫	男	政 弥	神代	5月9日
竹口 陽基	男	智	湊	5月9日
居上 彩菜	女	晃 士	賀集	5月10日
賀集 あかり	女	裕 亮	賀集	5月10日
榎本 あね音	女	悟	潮美台	5月11日
小川 莉央	女	祥	榎列	5月12日
石田 隆之佑	男	健一郎	湊	5月15日
桐田 唯愛	女	銀次郎	神代	5月17日
森田 尚	男	尚 馬	八木	5月18日
守本 旺右	男	明 広	福良	5月19日
小島 一晟	男	良 太	八木	5月22日
中川 蒼介	男	龍 一	市	5月22日
門田 蒼佑	男	元 氣	市	5月24日
松井 昊誠	男	克 樹	八木	5月25日
林山 宗資	男	伸 樹	榎列	5月25日
武田 ま愛	男	忠 義	広田	5月26日
木村 紅蘭	女	晃	広田	5月28日
木田 紬斗	男	正 徳	市	5月29日
山本 真穂	女	侑 司	志知	5月31日
山本 真央	女	侑 司	志知	5月31日
福田 真貴	男	大 紀	大阪府	6月1日
谷口 魁	男	幸 喜	阿万	6月3日
内野 恵	女	亮 太	市	6月5日
豊原 暁	男	淳	志知	6月6日
中尾 優太	男	幸 博	榎列	6月7日
河野 颯	男	泰 希	榎列	6月8日
出口 英介	男	洋 平	市	6月9日

今年の鯉の豊漁を祈り

## 鯉供養祭を開催

淡路島の夏の味覚を代表する「鯉」。瀬と沼島の旅館などでつくる「瀬・沼島観光ふるさと会」では毎年、豊漁を祈願して沼島で「鯉供養祭」を行っています。今年も、5月24日に開催し、ふるさと会のメンバーや観光関係者、行政関係者ら約20人が参加しました。

西光寺で営まれた法要では、鯉が泳ぐ水槽の前で寺川光信住職がお経を読んで供養。また参加者らも順に焼香し、手を合わせて豊漁を祈りました。その後、参加者らは船に乗り込み、上立神岩の前に移動し、一斉に8匹の鯉を海に放流しました。

瀬・沼島観光ふるさと会の齋藤聡会長（瀬）は「沼島の鯉はよそで食べられない味。一人でも多くの人に味わってほしい」と話していました。



01



03



02

01 豊漁を祈り鯉を放流する参加者ら。02 鯉を供養するためお経を読む寺川住職。03 郷土料理「はもすぎ」



01

01 講師の説明に聞き入る参加者。02 「地球のしわ」とも呼ばれる同心円状構造のさや状褶曲。



02

市内の魅力を知って欲しい！

## 沼島で県指定文化財を探訪

市民講座「県指定で巡る沼島」が5月27日に沼島で開かれ、参加者22人が「さや状褶曲」や「神宮寺庭園」など県指定文化財5点を講師の説明を受けながら見学しました。

神宮寺が所蔵する県指定文化財「こんし きんぎんじ にゅうだいじょうろん 紺紙金銀字人大乗論」と「そうしょうほっけ 尊勝法華曼荼羅」は、今回特別公開。美術品としても一級品の評価を受けており、参加者らは興味深そうに見入っていました。

また、沼島の北端にある「さや状褶曲」は古い地殻変動の痕跡が岩の表面に表れた県の天然記念物。大潮の干潮時にだけ観察ができるため、参加者らはそれに合わせて見学し、講師から岩が出来たメカニズム等の説明を受けました。

当講座の担当者は「今後も様々な題材の市民講座を実施して、南あわじを知る機会を増やしていきたい」と話していました。

福良地区での事前復興の取り組み

## 思いが詰まった巨大模型が完成

南海トラフ巨大地震で甚大な被害が想定されている福良地区で5月20日～27日、事前復興計画案づくりの一環として、住民と神戸大学槻橋研究室の学生らが巨大模型を制作しました。

事前復興計画は東日本大震災を教訓に、被災して記憶が失われる前に地域に住民から思い出などを聞き取り保存。被災後も地域の魅力を残しながら、スムーズな復興を進めるための計画のことです。

今回の制作は東北地方の被災地で、被災前の模型を作る「記憶の街」のプロジェクトに携わった同研究室が中心となり取り組まれました。初日の20日は約140人の住民が参加し、準備された福良地区の千分の1スケールの巨大模型（3メートル四方）に、次々と思い出などを書き込んだ旗が立てられていきました。真っ白だった模型も1週間後の27日には、数え切れない旗が立てられ、色付けもされ完成しました。

神戸大学大学院生の大崎真幸さんは「東日本大震災の被災地でも、模型制作に多くの人たちに参加いただき、とても喜んでくれた。互いに思い出などを話すことで、新たなコミュニティの形成に役立てたと思う。今回制作した模型をデータ化し、事前復興計画案を策定していく」と話してくれました。



01



02

01 制作前の真っ白な巨大模型。02 完成した巨大模型。03 思いの詰まった旗がたくさん立てられました。



03

北阿万保育所の恒例行事

## わらぞうり作りで3世代交流

5月19日、北阿万保育所で恒例行事の「わらぞうり作り」が開催されました。

同行事は地域の3世代交流を目的に毎年開催されており、老人クラブのメンバーが同所の保護者と園児らに、布を使用したわらぞうりの作り方を指導します。

この日、参加した保護者と園児ら47人は7人の指導者から手取り足取り教わりながら、約2時間掛けて作製。完成したぞうりを履いた三善咲月ちゃんは、「温かくて気持ちが良い」と喜んでいました。



01



02

01 わらぞうりの完成を喜ぶ保護者と園児ら。02 わらぞうりの作り方を教える老人クラブのメンバー

# 第9回 南あわじ市ふれあい文化芸能祭

## 〔展示部門〕

日時 7月1日(土)～26日(水)  
午前9時～午後5時

場所 中央公民館

- |      |                 |
|------|-----------------|
| ①手工芸 | 7月1日(土)～6日(木)   |
| ②盆栽  | 7月8日(土)～9日(日)   |
| ③写真  | 7月8日(土)～18日(火)  |
| ④書道  | 7月11日(火)～18日(火) |
| ⑤絵画  | 7月20日(木)～26日(水) |

- ※①②最終日は午後4時まで  
③④⑤最終日は午後3時まで

## 〔クラフト部門〕

日時 7月8日(土)午後0時30分～  
場所 中央公民館2階ホール

## 〔芸能部門〕

内容 大正琴、コーラス、郷土芸能、舞踊など  
日時 7月9日(日)  
開場 午前9時30分～  
開演 午前10時～  
場所 中央公民館2階ホール

南あわじ市文化協会事務局  
(中央公民館内) ☎43-5038



# 南あわじ市市民まつり 第39回慶野松原花火大会



日時 7月29日(土) ※荒天時翌日順延

午後5時30分～オープニングイベント  
午後8時～花火打ち上げ

場所 慶野松原海水浴場周辺

- ※駐車場に限りがありますので、乗り合わせでご来場ください
- ※海上からの観覧は禁止されています
- ※大会翌朝6時からの清掃活動にご協力をお願いします

☎商工観光課 ☎43-5221

## ひとこと

夏の夜空を色鮮やかに彩る3,100発の大輪の華。潮風の中、砂浜に寝転がり幻想的な光の世界に酔いしれてみませんか。



## 夕日を見ながらヨガしませんか?

地域おこし協力隊 大住



今年4月から10月まで、慶野松原海岸でサンセットビーチヨガイベント『AWAJI BEACH YOGA 2017』を開催しています。(詳しい内容は、広報6月号23頁をご覧ください。)



初心者の方もチャレンジしやすい内容です

これまで開催した4回は、お天気にも恵まれ、淡路島の方を中心に延べ220名以上の方にご参加いただきました。

ヨガは、完全なポーズが取れなくても、その人に合ったやり方で行うことができ、毎



大空と広い海に向かって気持ちよく体を伸ばします

回幅広い年齢層の参加者で賑わっています。

今後も、南あわじの身近な魅力を再発見できるようなイベントを企画していきたいと思ひます。

☎秘書課 ☎43-5204