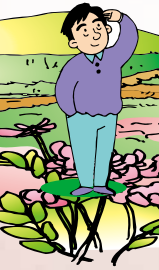




# 南あわし5



## 海水から塩づくり体験

児童館で3月26日、市内小学生14人が参加して海水から塩づくりを行いました。あらかじめろ過された海水を土鍋に入れ、ゆっくりと木べらでかき混ぜながら煮詰めて作りました。出来上がった塩は、蒸かしたジャガイモにつけてみんなで食べました。

湊小学校3年の原健二くんは「海水から作った塩は、甘みがあっておいしかった」と笑顔で話してくれました。

市政ひろば	2~7
お知らせ	8~13
情報瓦ばん	14~15
まなびの扉	16~17
いきいき健康生活	18~19
心のかけはし	20~21
まちかどトピックス	22~23
美菜恋来屋イベント、ゆめるん情報	24

## 市役所新庁舎が開庁

3月1日に竣工した市役所新庁舎1階市民ロビーで4月6日、関係者ら約50人が参加して開庁式が行われ、本格的に業務がスタートしました。

中田市長は「市制10周年の節目の年に念願であった新庁舎の開庁は大変喜ばしい。この新庁舎が、訪れやすい、市民に開かれた、愛される庁舎として市民の皆さん方からお褒めの言葉をいただけるよう、職員一同、



▲開庁を祝って正面玄関前でテープカット(上)、寄贈された記念碑(右下) 大勢の人が来庁する本館1階の窓口(左下)

より一層精進する」とあいさつしました。続けて、新庁舎正面玄関前で関係者らによるテープカットが行われ、開庁を祝いました。

またこの日は、西淡、三原、南淡ライオンズクラブと西淡ライオネスクラブによって市民ひろばに寄贈された記念碑の除幕式が行われました。大鳴門橋をイメージした記念碑の中央には市民憲章が刻まれています。

## ◆教育委員会の引越し

現在、旧西淡庁舎で業務を行っている教育委員会は5月末に引越しを行い、6月1日から左の表のとおり第1別館2階及び第2別館2階で業務を開始します。課によって庁舎が異なりますのでご注意ください。

■管財課 ☎43・5210

## 教育委員会の引越しスケジュール

5月1日	6月1日～
旧西淡庁舎	新庁舎(第1別館・第2別館)
教育総務課、学校教育課	第1別館2階で業務スタート
社会教育課、体育青少年課 青少年育成センター	第2別館2階で業務スタート

## 障害を持つ人にやさしい新庁舎の窓口設備

市役所新庁舎では、障害を持たれている人にやさしい設備を新設しています。

### ◆磁気ループ

新庁舎では、難聴の人が来庁された場合、雑音を除いて窓口職員の声が聞き取りやすくなる機器(磁気ループ)を設置しています。



▲雑音を除いて声を聞き取りやすくなる磁気ループ



▲来庁者がモニター画面の手話通訳者を介して窓口職員と対話します

### ◆シグナルアイド

視覚に障害を持たれている人が来庁された場合、新庁舎入口の場所案内や1階と4階の多目的トイレ内の設備の位置案内などを音声で知らせるシステムも設置しています。



(専用機器の携帯が必要で、一部対象者には購入補助があります)

## 恒久平和を祈り、戦没者追悼式



▲戦没者に白い菊の花を献花する遺族ら

文化体育館で4月8日、南あわじ市戦没者追悼式が遺族ら約350人が参加して行われました。

内田實南あわじ市遺族会長は「戦争の悲惨さや命の尊さ、平和の大切さを伝えていく」と戦没者へ恒久平和に努めると誓いました。

最後に参加全員が白い菊の花を献花し、犠牲者の魂を慰めるとともに、恒久平和を祈り、手を合わせていました。

## 花みどりフェア

5月31日まで



▲花みどりフェア開幕を祝ってくす玉割り

淡路花博2015花みどりフェアが3月21日、淡路全島で開幕しました。これは2000年の「ジャパンフロラ2000」から15周年を記念して行われる祭典です。



▲三原地区保育園児によるかわいいダンス(上)、沼島子ども太鼓による勇壮な演奏(下)

にあわせ、観光施設など43か所のサテライト会場で「人と自然の共生のステージ」をテーマに多彩な展示やイベントを展開しています。

この日は市内メイン会場の淡路ファームパークイングラの丘で関係者らが参加してオープニングイベントが行われました。沼島子ども太鼓による和太鼓の演奏と三原地区保育園児による歌とダンスが開幕に花を添えました。

花みどりフェアの開幕にあわせて、動物ふれあい施設「ラビットウォーレン」(関連記事22頁)がオープン。またあわじ島まるごと食の拠点施設直売所「美菜恋来屋」がグランドオープンを迎えました。

## 若人の広場公園 オープン記念

## 『戦後70年 特別展』 展示資料の募集について

市民が憩い、恒久平和を誓う都市公園施設としてリニューアルされた「若人の広場公園」のオープンを記念して、戦争の悲惨さや恒久平和の尊さを後世に伝えるため、「終戦70年特別展」の開催を計画しています。

つきましては、皆様方より戦争にまつわる資料等の募集をします。

募集例としましては、先の戦争で亡くなられた方の遺品・写真、残された家族・友人への思いなどを綴った手紙など、ご持参またはお送りいただき、一定期間展示をさせていただく予定です。

◆展示期間 平成27年7月～10月(予定)

◆展示場所 若人の広場公園 管理棟内展示スペース

●展示品につきましては、当方に於いて選別・選考させていただきます。

●なお、展示スペースには限りがございます。ご希望に添えない場合もございますのでご了承ください。

お問い合わせ・ご提出先

☎都市計画課 政策係 ☎43-5227 ☎43-5327

〒656-0492 南あわじ市市善光寺22番地1  
(市役所本館2階)



### 灘小学校29年の歴史に幕



▲灘小学校での思い出を語る児童

灘小学校で3月21日、閉校式が行われ、児童や卒業生ら約200人が参加しました。昭和61年4月に灘第一小学校と同小潮崎分校、灘第二小学校が統合して旧灘中学校跡地に開校しました。昭和63年の全校生71人をピークに児童数が減少。昨年は17人でした。市の教育施設再編計画に基づき、教育環境の改善を図るため、保護者らの理解を得て今年度から阿万小学校への統合が決定しました。

### 柳本一夫さん高額寄付



▲柳本一夫さん

南あわじ市出身の株式会社小倉屋柳本の創業者、故柳本一夫さん（神戸市）が、ご遺族で妻の綾子さん（本市出身）を通じ、ふるさとである南あわじ市の発展のためお役に立ててくださいと、このたび500万円の高額寄付をされました。

柳本さんは、昭和26年神戸市に昆布店を創業されて以来、仕事一筋で業界をリードし、昭和52年には日本初の自動計量自動充填レトルト煮豆などの画期的な商品を開発されるなど社業にまい進されました。3月26日、本市よりご遺族の方へお礼申し上げ、感謝状を手渡しました。いただいたご寄付については、今後のまちづくりに有効活用させていただきます。ご寄附いただき誠にありがとうございます。

### 灘小学校閉校式



▲校旗を返納する平石校長

式では、平石孝善校長が「閉校しても、地域の人達に見守られながら、豊かな自然の中で学んだ知恵と知識を生かし、頑張つてほしい」とあいさつしました。

最後に平石校長から川野副市長に校旗が返納され、29年間の歴史に幕を下ろしました。

### バイク愛好家が南あわじ市にふるさと納税



▲ふるさと納税したコージープレイスのメンバー

ハーレーダビッドソン（バイク）の愛好家で組織するコージープレイスのメンバー約50人が4月5日、市役所を訪れふるさと納税を行いました。

同団体はハーレーダビッドソンを愛する北海道から九州までの約120人で構成されています。毎年、居心地の良い場所を求めて担当地方のメンバーらが目的地を決め、そこに全国から集まり、みんなでツーリングを行っています。今回担当した関西メンバーは

自然が美しい南あわじ市を選びました。

同団体の宮原純彦会長（福岡県）は「南あわじ市はとてもきれいなところだった。ハーレーは大きなバイクなので大きな音がある。多少なりとも地元の人に迷惑をかけていると思う。今回集めた会費の残金を南あわじ市に納税することで、『バイクに乗ってる人も気のいい人たちだな』と思ってもらえるとうれしい」と話してくれました。

### 吉備国際大学からのお知らせ

◆みんなでつくる淡路ブランド食品加工創作大会  
4月26日（日）、「みんなでつくる淡路ブランド食品加工創作大会」の2次選考（実演）を行いました。120名の応募の中から1次選考を突破した方々に集まってもらい、作り立ての創作料理を披露していただきました。どの料理も淡路の食材の良さを引き出しつつ、独創的で美味しく、食通の審査員の方々を唸らせるものが多かったようです。  
各賞の結果発表は、5月23日（土）の表彰式で行います。当日は他にも、オープニングイベントや物販・屋台ブースの設置、食品加工創作大会、辰巳琢郎氏と食を語るトークショーも予定しております。

▽日程 5月23日（土）午前10時～午後1時  
▽内容 食品加工創作大会、オープニングイベント（三原志知和太鼓クラブ「志童」・music unit noiseほか）、ポスターセッション（参加作品公開・展示）、食品加工創作大会結果発表&表彰式、入賞作品の試食  
【午後の部】  
午後1時～3時30分  
▽内容 講評と講演会「辰巳琢郎氏と食を語るトークショー」  
▽場所 南あわじ志知キャンパス3F大講義室  
◆吉備国際大学地域創成農学部  
☎42・4700  
◆同大学地域連携センター  
☎42・4708  
◆吉備国際大学入学宣誓式  
4月3日（金）、吉備国際大学高梁キャンパス（岡山県高梁市）で入学宣誓式が行われ、地域創成農学部の新入生が、入学宣誓書に署名しました。式では、新たに就任した真山滋志学長が「自らの未来を実現するための成長という自己改革に気力いっぱい挑戦してください」と新入生を激励しました。  
◆吉備国際大学地域創成農学部  
☎42・4700

### ふれあい市長室 市民交流センターを核とした地域活性化にご参加を

南あわじ市長 中田勝久

今年も、市内各地で春祭りが開催されました。春本番を感じさせる桜満開の好季節、色鮮やかなだんじりが活気ある掛け声とともに練られ、春の空に威勢良いだんじり唄が響き渡りました。だんじりが地域の宝として大切に手入れ、保存継承され、毎年多くの地域の方々、若者達の手によって練られる風景は地域の活気象徴であると感じます。  
4月6日から新庁舎での業務を開始させていただきます。「建物が良くなったし、職

員の対応もより一層よくなつたね」とお褒めの言葉をいただけるよう、職員一丸となつて創意、工夫、努力してまいりますので、よろしくお願ひ申し上げます。また、4月1日から市内21か所に「市民交流センター」を開設いたしました。市民交流センターは、このコーナーでも触れさせていたいただきましたが、それぞれの地域ごとに地域づくり協議会を立ち上げていただき、地域における話し合いの場を形成し、活性化をめざした特色ある活動に取り組んでいただくものがあります。市民の皆さん方には、是非とも地域づくりへ参画、協働いただき、それぞれの地域からも南あわじ市を盛り上げていただきますようお願いいたします。

さて、本市では消費生活センターを設置し、消費者相談の受付や消費者啓発活動に取り組んでおります。オレオレ詐欺、送り付け商法やかた



▲消費生活センター主催の研修会の様子



▽乳牛の部  
**角山 守** (複列)  
**池田 貞喜** (八木)

▽肉用牛の部  
**清川 浩平** (広田)  
**藤井 良昭** (倭文)

家畜共済に永年加入の多頭飼育農家のうち、飼育管理が優秀で事故が極めて少ない農家に対し、兵庫県農業共済組合連合会長の表彰が贈られました。  
 (敬称略・順不同)

### 優良農家表彰



▲当选証書を受ける永田秀一議員

### 兵庫県議会議員の当選証書付与式

統一地方選挙に伴う兵庫県議会議員選挙が4月12日に執行され、永田秀一さん(倭文)が当選しました。  
 市役所本館で4月13日、山田泰生選挙管理委員長から永田議員に当選証書が手渡されました。  
 永田議員の任期は平成27年6月11日～平成31年6月12日です。

### 行政相談委員委嘱

4月1日付で、次の3人が総務大臣から行政相談委員に委嘱されました。  
 (順不同・敬称略)  
**前谷 史郎** (津井) 再任  
**高田 末子** (倭文) 再任  
**高川 欣士** (潮美台) 新任

◆行政相談とは  
 行政相談委員が皆さんの国等の行政に対する意見や要望、苦情などの相談に応じ、解決や実現に努め行政運営の改善に役立てるものです。

▽日程 5月14日(木)  
 午後1時30分～3時  
 ▽場所 市役所本館  
 市民課 ☎43・5212



▲辞令を受ける岡田昌史教育長(右)

### 教育長人事

法律の改正により、教育委員長と教育長が一本化され、市長が議会の同意を得て直接教育長を任命することとなり、この新制度の教育長として、岡田昌史氏(松帆)が、南あわじ市教育長に任命されました。  
 岡田教育長の任期は、平成27年4月1日から平成30年3月31日までの3年間です。

### 県から税等回収チームを受け入れ

市税の滞納防止・徴収率向上のため、市は、兵庫県の個人住民税等整理回収チームの派遣を受け入れ、4月14日に辞令交付式を行いました。  
 整理回収チームは、昨年度に引き続きの受け入れで、昨年度は、処理困難事案の処理促進に加えて、倒産事案の差押えの支援を行いました。市では、差押えた自動車5台のインターネット公売を行い、公売された売上金は、滞納税に充当しました。  
 受け入れ期間は、4月から来年3月末までの間、市は、県の指導や助言を受けながら、合同・連携し、高額滞納事案等の滞納整理に取り組めます。



▲辞令交付を受ける兵庫県の個人住民税等整理回収チームのメンバー(左より4人)

## 平成27年度採用新任職員



ようこそ!!  
南あわじ市役所へ

<b>新任職員アンケート</b> 1. 写真の位置 2. 職種 3. 趣味 4. 市内の好きな場所・もの 5. 抱負	<b>① かしわぎ あやの 柏木 綾乃</b> 1. 左端 2. 事務職 2. 星をみること 3. 田園風景、淡路島牛乳 4. 市民の皆様のお役に立てるよう、日々取り組んでいきます。よろしくお願いします。	<b>② くめかわ よしまさ 桑川 義雅</b> 1. 左から2番目 2. 事務職 2. 自然散策、読書、旅行 3. 論鶴羽山 4. 切磋琢磨	<b>③ さわた わかな 澤田 若菜</b> 1. 左から3番目 2. 事務職 3. 写真 4. なないろ館周辺 5. 南あわじ市の皆さまのお役に立てるよう、一生懸命がんばります。
<b>④ まえだ みゆき 前田 美悠紀</b> 1. 右から4番目 2. 保育士・幼稚園教諭 3. 映画鑑賞 4. 淡路ファームパークイングランドの丘 5. 子ども達に寄り添い、笑顔いっぱい保育をします。よろしくお願いします。	<b>⑤ とびた りな 飛田 里奈</b> 1. 右から3番目 2. 保育士・幼稚園教諭 3. 旅行、ドライブ 4. 阿万海水浴場から見る夜空 5. 子どもたちが毎日楽しく過ごせるように笑顔で頑張ります。	<b>⑥ さくらい りお 櫻井 梨央</b> 1. 右から2番目 2. 保育士・幼稚園教諭 3. 水泳 4. びわ 5. 七転八起	<b>⑦ おくだ ゆめか 奥田 夢加</b> 1. 右端 2. 保育士・幼稚園教諭 3. 映画鑑賞、お菓子作り 4. 広田梅林、桜の季節の論鶴羽山 5. 公平無私

### 今月の納税

**固定資産税**.....【1期】  
**軽自動車税**.....【全期】

納期限 **6月1日(月)**  
 《納期内に忘れず納付しましょう》

◆便利な口座振替をご利用ください!  
 -口座振替のメリット-

安心...お金を持ち歩く必要がないので安心です。  
 便利...納期ごとに金融機関や市役所の窓口等に行く必要がなく便利です。  
 確実...指定口座から自動的に払い込まれるので、納め忘れがなく確実です。

★申し込み手続きは、とても簡単!  
 口座振替の依頼書は、市内の各金融機関及び市役所税務課にありますので、預貯金通帳と届出印を持参の上、手続きをしてください。

#### 市税の納付書の発送方法

市税の納付書は、1期送付時に1年分の納付書をまとめて発送しますので、納付書の期別及び納期限にご留意の上、納付をお願いします。

#### 市県民税、固定資産税の場合

納付書を右のイラストのように一括して送付します。  
 ※口座振替の場合は、納税通知書、課税証明書が送付されます。

※期別及び納期限を確認してください

#### 一括納付について

1年間分の税額を一括でお支払いいただく場合、市県民税、固定資産税については、全期納付書をご使用ください。

☎税務課 ☎43-5213

## 平成27年は、国勢調査の年です。◆10月1日に国勢調査を実施します。

国勢調査は、日本に住んでいるすべての人および世帯が対象で、日本の人口や世帯の実態を明らかにする国の最も重要な統計調査です。調査結果は、法定人口や社会福祉、防災対策などいろいろな行政資料として利用されます。

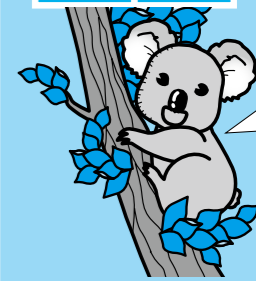
### ◆オンライン調査がスタートします!

平成27年調査は、紙の調査票だけでなく、パソコンやスマートフォンからインターネットによる回答ができるようになり、より便利で簡単になります。

◆国勢調査へのご協力をよろしくお願いいたします。

総務省統計局・兵庫県・南あわじ市

組織再編で電話番号が変更になっているよ



◆ 新電話番号 ◆

- 南あわじ市役所(代表) ☎43-5001(総務課)
- 【議会】 議会事務局 ☎43-5005
- 【危機管理部】 危機管理課 ☎43-5203
- 【企画部】 秘書課 ☎43-5204
- ふるさと創生課 ☎43-5205
- うずしお世界遺産推進課 ☎43-5207
- 情報課 ☎43-5206
- ケーブルテレビ ☎43-2345
- 【総務部】 総務課 ☎43-5001
- 財政課 ☎43-5209
- 管財課 ☎43-5210
- 【市民部】 市民課 ☎43-5212
- 税務課 ☎43-5213
- 環境課 ☎43-5214
- 【福祉部】 福祉課 ☎43-5216
- 子育て支援課 ☎43-5219
- 長寿福祉課 ☎43-5217
- 地域包括支援センター ☎43-5237
- 健康課 ☎43-5218
- 【農商部】 商工観光課 ☎43-5221
- 消費生活センター ☎43-5099
- 農林水産課 ☎43-5223
- 食の拠点推進課 ☎43-5224
- 農地整備課 ☎43-5225
- 【建設部】 建設課 ☎43-5226
- 都市計画課 ☎43-5227
- 下水道課 ☎43-5228
- 【会計】 会計課 ☎43-5229
- 【教育委員会】 教育総務課 ☎43-5230
- 学校教育課 ☎43-5231
- 社会教育課 ☎43-5232
- 体育青少年課 ☎43-5234
- 青少年育成センター ☎43-5238
- 【各委員会事務局】 選挙管理委員会事務局 ☎43-5004
- 監査委員事務局・固定資産評価審査委員会事務局 ☎43-5235
- 農業委員会事務局 ☎43-5236

障害のある人に軽自動車税を減免!

身体に障害のある人のために使用する軽自動車等で一定の要件を満たせば、申請により、軽自動車税の減免を受けることができます。

※減免することができる自動車は、対象者1人につき1台であるため、普通車の減免を受けている場合は対象となりません。ご注意ください。

※普通自動車の減免申請をされる人は、洲本県税事務所(☎26・2032)へお問い合わせください

▼新規で減免申請する人申請に必要なもの

- 1 身体障害者手帳または戦傷病者手帳、療育手帳、精神障害者保健福祉手帳
- 2 印鑑(認印)
- 3 車検証
- 4 運転者の運転免許証

提出先 税務課(本館1階)  
提出期限 6月1日(月)

▼昨年度に減免を受けていた人

申請内容に変更がなければ郵送している「継続用申請書」に必要事項を記入・押印のうえ、返送または税務課窓口へ提出してください。

※昨年度と異なる場合は、新規の手続きが必要で、税務課 ☎43・5213

普通自動車の減免を受けている人は対象外です。  
減免は1人につき1台です。



新婚世帯への家賃補助制度について

南あわじ市では若者の市内への定住及び民間賃貸住宅の活用を図ることを目的に、新婚世帯へ月額上限1万円(最長3年)の家賃補助を実施しています。

**補助金交付の要件**

- 1 婚姻届出日より4年以内の申請であること。
- 2 夫婦の合計年齢が申請時点で満80歳未満であること。
- 3 婚姻届出日の前1年以内、後4年以内に市内の民間賃貸住宅と賃貸契約を結んでいること。
- 4 当該住宅が申請者の1親等の親族(両親)の所有でないこと。
- 5 当該の住所で住民票に記載されていること。(新婚世帯及び同居者)
- 6 市税を滞納していないこと。(新婚世帯及び同居者)
- 7 家賃(共益費・駐車場使用料等を除く)が月3万円以上であること。
- 8 家賃を滞納していないこと(後日請求書提出時に確認)
- 9 新婚世帯の前年の年間総収入が600万円

下または総所得金額が426万円以下であること。

※所得のある者が2人以上いるときは、主たる収入者の収入(所得)に他の収入者の収入(所得)の2分の1を加えた額を総収入(所得)金額とみなす

**補助金交付期間**

交付期間は、認定の日の属する月から補助金交付事由が消滅した日の属する月の前月までとし、最長36か月間とする。ただし、婚姻届出日の属する月から数えて48か月を超える分については交付しない。

☎43・5205



淡路島内企業の「合同就職説明会」が開催されます!

淡路島内企業の金融・ホテル・製造・建設・卸売・サービスなど、幅広い業種から魅力いっぱい約25社(予定)が参加する「合同就職説明会」を開催します。

淡路島へのU・Iターンを希望される学生の皆さんを、輝く企業がお待ちしています。

**対象** 平成28年3月卒業予定の大学・短大・高専・専修学校生と既卒3年以内の人

※島外出身の学生の人も大歓迎でお待ちしています

**参加費** 無料

**日時** 6月28日(日) 午後1時~4時  
(受付:午後0時30分~3時30分まで)

**場所** 神戸クリスタルタワー1階「JR神戸駅南口より徒歩3分」

洲本商工会議所 ☎22・2571

※参加企業一覧は左の二次元コードから読み取ってください



戦没者等の遺族の皆様へ 第十回特別弔慰金が支給されます。

戦後70周年に当たり、国が戦没者等の尊い犠牲に思いをいたし、改めて弔慰の意を表するため、戦没者等のご遺族に特別弔慰金を支給します。

対象の人は請求期限までに手続きをお願いします。

**対象者** 遺族が軍人軍属としての在職期間中、または準軍属としての公務上の傷病、または勤務に関連した傷病が原因で死亡している場合、次の1及び2に該当する人のうち、最先順位者1人が特別弔慰金の支給対象となります。

1 平成27年4月1日において、恩給法による公務扶助料や援護法による遺族年金等の受給者が、1人もいない。

2 平成27年4月1日までに援護法による弔慰金受給権を取得している。

但し、受給権者が死亡の場合、戦没者等と1年

以上生計関係を有した三親等内親族である。

**支給内容** 額面25万円、5年償還の記名国債(毎年5万円を償還)

**請求期限** 平成30年4月2日まで

**請求窓口** 福祉課窓口…本館1階の「7福祉・子育て支援」窓口

**持参するもの** 印鑑、申請者身元確認書類(健康保険証、介護保険証など)等

**提出書類**

- 1 特別弔慰金請求書
- 2 遺族の現況等の申立書
- 3 印鑑等届出書
- 4 請求同意書(同順位者がいる場合)
- 5 請求者の戸籍抄本等
- 6 その他必要な書類

※1から4の書類は請求窓口へ備付けています。5は、市民課「2証明書発行」窓口で請求してください

☎福祉課 ☎43・5216

自動車税の納期限は6月1日(月)です。お忘れなく!

洲本県税事務所 ☎26・2032

帳簿の縦覧について

27年度 固定資産税

縦覧の期間 6月1日(月)まで

※土日祝日除く

◆対象帳簿

- 1 土地価格等縦覧帳簿
- 2 家屋価格等縦覧帳簿

◆縦覧できる人 土地・家屋の納税義務者

税務課 ☎43・5213

~ 新しい夢の『はじまり』を創るために ~

**「安心・安全・信頼」の解体工事はお任せください!!**

お気軽にご相談を... **松井開発運輸株式会社** 検索

※お見積もりは無料です

南あわじ市湊1354 TEL 0799-36-5078

広告

### 南あわじ市プレミアム付き商品券の 取扱い店を募集します！

南あわじ市プレミアム付き商品券を発行するにあたり、取扱い店の募集を行います。



#### ▼申込方法

希望される業者の人は、業種・本社住所・事業者名・代表者名・取扱い事業所の所在地・事業所名・電話・FAX番号を記載のうえ商工観光課まで持参またはFAX、郵送で申し込みをお願いします。

#### ▼募集期限

5月8日(金)まで

※詳細は市のホームページに掲載しています

商工観光課 ☎43・5222

FAX 43・5321

〒656-0492 南あわじ市市善光寺22番地1

### 登録通訳ボランティア募集！

この夏、米国セライナの友達がやってくる！

市では、姉妹都市であるアメリカ・オハイオ州セライナ市使節団の受入など国際交流事業を実施しています。

#### ▼登録期限

平成28年3月31日(木)まで

※継続登録も可能です

#### ▼登録方法

電話にて、南あわじ市国際交流協会事務局へお問い合わせください。

国際交流協会事務局  
(秘書課内) ☎43・5204

ボランティア精神で国際交流活動に賛同いただける方を募集します。

#### ▼登録要件

ボランティア精神で国際交流活動に賛同いただける方を募集します。

### 母子・父子自立支援員を募集します！

職務内容 母子・父子家庭の自立に向けた相談業務。

勤務時間 毎週月・水・金曜日の午前9時～午後5時

勤務場所 市役所本館・子育て支援課

資格 次の①～③のいずれかに該当する人。

- ① 大学において、児童福祉、社会福祉、児童学、心理学、教育学もしくは社会学を専修する学科またはこれらに相当する過程を修めて卒業した人。
- ② 医師
- ③ 社会福祉主事として2年以上児童福祉事業に従事した人。

#### ▼募集方法

履歴書および資格が分かる書類の写しを子育て支援課まで提出または、郵送してください。

子育て支援課  
☎43・5219  
〒656-0492 南あわじ市市善光寺22番地1

#### ▼報酬

月額10万7800円

#### ▼募集期限

5月29日(金)まで

### 5月は、消費者月間です！

近年、高齢者の消費者被害が増加しています。また、一度被害にあった高齢者が再び狙われる「二次被害」も増加傾向です。市では、平成22年4月から消費生活センターを設置し、専門の相談員が消費生活に関する相談に応じたり出前講座を実施しています。消費

生活に関し、少しでも不安があればお気軽にご相談ください。

#### ▼消費生活センター開設日時

月曜～金曜日(祝日除く) 午前9時～正午、午後1時～4時

#### ▼消費生活センター

☎43・5099

### 姉妹都市・友好市町と交流しませんか？ 派遣団体を募集！

市では、国内の姉妹都市・友好市町の各種団体との民間交流を推進し、相互理解と友好親善に努めながら、特色あるまちづくり、地域づくりに取り組み団体に派遣費用を助成します。

#### ▼対象団体

市を代表する団体(高校生以下)で、年間1団体を限度とします

申込締切 5月29日(金)

対象となる派遣市町

新ひだか町(北海道)

平取町(北海道)

葛巻町(岩手県)

大野市(福井県)

糸魚川市(新潟県)

対象となる派遣時期

平成28年3月31日(木)まで

秘書課 ☎43・5204

### 国際交流協会の会員を募集しています

南あわじ市国際交流協会では、市民の皆さんが幅広く参加する国際交流を推進するため、随時会員を募集しています。

をひろげてみませんか。

#### ▼年会費

個人 2千円

法人等 1(1口) 5千円

個人サポーター 1(1口) 1千円

※学生については会費免除

#### ▼入会方法

所定の申込書に必要事項を記入のうえ、年会費を添えて協会事務局へ提出

国際交流協会事務局  
(秘書課内) ☎43・5204

国際交流に関心のある人や外国の言葉や文化に興味のある人、外国人と交流したい人、市民と交流したい人、在在外国人の人、国際交流活動に参加してみたい人、自分の視野を広げたい人など、国際交流や異文化体験などを通して、世界への目

### 成 助 さとの空き家活用支援事業

県では農山村部等の二戸建て住宅の空き家を対象に、住宅や事業所、地域交流拠点として活用する場合の改修工事費の一部を助成しています。

#### ▼対象地域

市内全域

#### ▼対象住宅

空き家期間が概ね6か月以上の一戸建て住宅

#### ▼対象者

空き家を改修し、住宅や事業所、地域交流拠点として活用しようとする人

#### ▼対象経費

空き家の機能条件とします

※10年以上の居住・活用を条件とします

対象経費 空き家の機能条件とします

対象経費 空き家の機能条件とします

対象経費 空き家の機能条件とします

対象経費 空き家の機能条件とします

対象経費 空き家の機能条件とします

対象経費 空き家の機能条件とします

対象経費 空き家の機能条件とします

対象経費 空き家の機能条件とします

対象経費 空き家の機能条件とします

対象経費 空き家の機能条件とします

対象経費 空き家の機能条件とします

対象経費 空き家の機能条件とします

対象経費 空き家の機能条件とします

対象経費 空き家の機能条件とします

対象経費 空き家の機能条件とします

対象経費 空き家の機能条件とします

対象経費 空き家の機能条件とします

対象経費 空き家の機能条件とします

対象経費 空き家の機能条件とします

対象経費 空き家の機能条件とします

対象経費 空き家の機能条件とします

対象経費 空き家の機能条件とします

### 成人式実行委員を募集しています

来年度成人式を迎えるあなた！一度しかない成人式を自分たちの手で作り上げませんか。

対象 南あわじ市で今年度成人式を迎える人

(平成27年4月2日～平成28年4月1日生まれの人)

#### ▼対象経費

成人式開催に関すること

より印象深い成人式になること間違いなしです！

少しでも興味があれば、ぜひ一度お問い合わせください。

対象経費 成人式開催に関することより印象深い成人式になること間違いなしです！

少しでも興味があれば、ぜひ一度お問い合わせください。

少しでも興味があれば、ぜひ一度お問い合わせください。

少しでも興味があれば、ぜひ一度お問い合わせください。

少しでも興味があれば、ぜひ一度お問い合わせください。

少しでも興味があれば、ぜひ一度お問い合わせください。

少しでも興味があれば、ぜひ一度お問い合わせください。

### みなさんのお役に立ちます

- 植木剪定 ○大工・左官仕事 ○農作業 ○除草・草刈 ○軽作業
- 施設管理 ○清掃 ○毛筆筆耕 ○家事手伝い(掃除・洗濯・食事支度) など

お気軽にお電話下さい

どんな仕事でもご相談下さい

#### (公社)南あわじ市シルバー人材センター

〒656-0478 南あわじ市市福永358-1(三原庁舎内)  
TEL / 0799-42-5339 FAX / 0799-42-6044

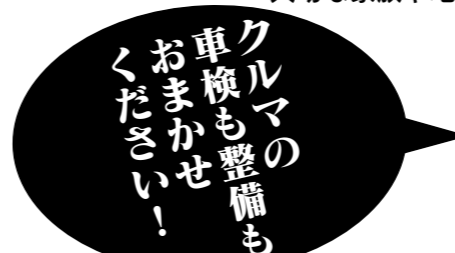
広田事業所 TEL / 0799-45-0012  
福良事業所 TEL / 0799-52-0070  
西淡窓口 TEL / 0799-36-2083

会員募集

広告

大切な家族や地球を守るために日常点検や定期点検が必要です。

広告



### 自動車分解整備事業

クルマのメンテナンスは、黄色い看板の認証工場まで！

兵庫県自動車整備振興会 南あわじブロック

★大会結果は、秘書課までお寄せください。☎43・5204・43・5204・43・5204、市大会規模以上  
※大会結果は大会主催者側からの情報提供に基づき、作成しております。

- 【男子の部】
- ① 飛松・奥村(南淡中学)
  - ② 一ノ木・杉田(西淡中学)
  - ③ 鈴木・園生(南淡中学)
  - ③ 藤井・森(西淡中学)
- 【女子の部】
- ① 澤内・桐本(西淡中学)
  - ② 武井・下田(三原中学)
  - ③ 建山・坂東(南淡中学)
  - ③ 平井・野田(沼島中学)
- 【男子の部】
- ① 船木茂浩(松帆組)
  - ② 三宅孝幸(松帆組)
  - ③ 山根充裕(神戸市組)
  - ③ 長瀬直己(洲本市組)
  - ③ 岡直明(淡路市組)
  - ③ 赤穂晋(阿万組)
- 【女子の部】
- ① 宮本末次(松帆組)
  - ② 入口正士(市組)
  - ② 橋本正二(松帆組)
  - ③ 南宏充(志知組)
  - ③ 別所孝二(福良組)
  - ③ 西本禎二(阿那賀組)
- 【男子の部】
- ① 前原幸代(淡路市組)
  - ① 大継幸代(洲本市組)
  - ② 高見佐千子(志知組)
  - ② 柏木秀子(八木組)
  - ③ 岸やよい(福良組)
  - ③ 山本貴子(八木組)

◆第35回南あわじ市一般(第4回男女混合)6人制バレーボール大会(3月22日、三原健康広場体育館)

- 【男子の部】
- ③ 武田朋也(北阿万)
- ◆第8回徳島北東あわじ地区空手道交流大会(3月15日、徳島県北島武道館)
- 【3年生男子組手の部】

◆南あわじ市テニス大会(ダブルス)試合結果(3月15日、西淡社教センター)

# 大会結果

(敬称略)

○数字が順位。関係のみ掲載



## あなたのまちのケーブルテレビさんさんネット ☎43-2345

5月	通常放送
午前6時	お知らせ
午前7時	さんさんニュース
午前8時	撮っておき☆
午前10時	お知らせ
午前11時	行政からのお知らせ
正午	さんさんニュース
午後1時	撮っておき☆
午後3時	行政からのお知らせ
午後4時	お知らせ
午後5時	情報交換!ご近所テレビ
午後6時	さんさんニュース アンコール
午後7時	さんさんニュース
午後8時	撮っておき☆
午後10時	さんさんニュース
午後11時	さんさんニュース アンコール
深夜0時	さんさんニュース
深夜1時	シヨップチャンネル

※さんさんニュースは、毎週火・金曜日の午後7時に更新します。また、その他の番組は、毎週金曜日の午後8時に更新します。  
※放送プログラムは月によって変更があります

さんさんネット5月番組の見どころ	
<b>さんさんニュース</b>	放送日
・地元をぶらり〔ゴールデンウィーク編〕 ～花みどりフェア～	1日(金)午後7時～
・淡路だんじり祭	12日(火)午後7時～
・榎列小学校&賀集小学校 運動会	29日(金)午後7時～
<b>撮っておき☆</b>	放送日
・阪神・淡路大震災20年 和太鼓 美鼓音チャリティーコンサート	8日(金)午後8時～
・大相撲淡路島場所	15日(金)午後8時～

※放送日程は都合により変更になる場合もあります

◆さんさんニュース【第3回 お茶の間川柳】  
宿題にまつわる川柳を大募集!  
さんさんネットでは、視聴者の皆さまからユーモアと風刺あふれる作品を募集しています。  
第3回 お茶の間川柳のテーマは「宿題」です。  
優秀作品には、クオカードをプレゼント♪

**応募先**  
(はがき) 〒656-0472 南あわじ市市善光寺2-1  
さんさんネット「お茶の間川柳」係まで  
(メール) sansan111ch@sansan-net.jp  
**応募締切日**=5月29日(金)  
**放送日**=6月19日(金)午後7時30分～  
**必要事項を明記ください**  
◆川柳1句  
◆氏名(ふりがな)、雅号(またはペンネーム)  
◆住所、電話番号  
◆さんさんネット番組へのご感想



**狂犬病の予防注射を受けましたか?**  
飼い犬に狂犬病予防注射を受けさせていない人は、注射実施動物病院で受けさせていただきます。  
生後91日以上の犬が対象です。注射料金は下記の動物病院にお問い合わせください。  
※登録のない犬は、別途登録料3000円も必要です  
環境課 ☎43・5214

注射実施病院の一覧

病院名	電話
アイヴィ岡田動物病院	42-5067
たかた動物病院	42-0654
いけだ動物病院	42-1505
かわさき動物病院	42-1158
印部家畜医院	54-0030
仲岡家畜医院	42-4568
こばやし動物病院	42-1102
水島家畜医院	36-2254

**古民家再生促進支援事業について**  
築50年以上で、伝統的木造建築技術により建築された住宅を地域資源として再生し、地域の交流拠点等の施設として活用する場合の改修工事費の一部を助成します。  
**対象者** 古民家を再生し活用する人  
※地域交流施設等の地域の活性化に資する用途に10年以上活用されるものであることを条件とします  
**対象経費** 古民家を再生し、地域活動や交流拠点、宿泊体験施設及び店舗等の地域活性化に資する用途に活用するための改修に要する費用  
**募集期限** 10月30日(金)  
☎078・362・3583



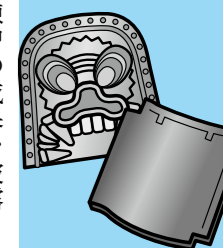
**トライやる・ウィークにご協力を!**  
中学2年生が実社会に飛び込み、様々な仕事や体験をします。皆さんのご協力・ご支援をお願いします。  
**トライやる・ウィーク日程**  
① 倭文中学校 5月11日(月)～15日(金)  
② 西淡・三原中学校 5月18日(月)～22日(金)  
③ 南淡・沼島中学校 5月25日(月)～29日(金)  
④ 広田中学校 9月7日(月)～11日(金)  
☎43・5231  
☎43・5231



▲保育園で園児と触れ合う ▲玉ねぎの収穫を行う

**国民年金の 学生納付特例制度について!**  
学生納付特例制度により、保険料納付を猶予され、平成27年度も引き続き在学予定の人へ基礎年金番号が印字されたハガキ形式の学生納付特例申請書を3月末に送付していただきます。平成26年度と同じ学校等に在学する人は、ハガキに必要事項を記入し返送すると、27年度も申請できます。この場合は、在学証明書または学生証の写しは不要です。  
平成27年度はこの制度を利用せず、保険料の納付を希望される場合は納付書を年金事務所より送付します  
**年金相談 6月5日(金)**  
時間 午前11時～午後3時  
会場 市役所第2別館多目的ホール(要予約、先着24人)  
☎市民課 ☎43・5212  
**☎078・912・4980**  
☎078・912・4980

**春の全国交通安全運動の実施**  
期間 5月11日(月)～20日(水)  
『子どもと高齢者の交通安全事故防止』  
**運動の重点項目**  
① 自転車の安全利用の推進 (特に自転車安全利用五則の周知徹底)  
② 全ての座席のシートベルトとチャイルドシート の正しい着用の徹底  
③ 飲酒運転の根絶  
④ 夕暮れ時の交通事故防止  
☎43・5203  
☎43・5203



募集

慶野松原海水浴場

夏季アルバイト

1 キャンプ場アルバイト
2 海の家のアルバイト
内容 電話対応、利用者の受付など
内容 売店業務、備品貸出など

1 共通事項

期間 7月上旬～8月下旬
賃金 時給850円以上
国民宿舎慶野松原荘
36・3391

公営住宅入居者募集

政令月収15万8千円以下対象
※裁量階層(新婚世帯、義務教育終了前の子供のいる世帯等は21万4千円以下)

四季の丘団地(阿万)

1戸、J棟4号、3LDK、
单身不可、平成16年度建築。
家賃月額2万2200円、
4万3700円(共益費別
途)駐車1台月額2500円
(屋根付5000円)

(随時)阿那賀団地(阿那賀)

1戸、A・1棟302号、3DK(单身不可)、A棟11平成2年度。家賃月額1万8300円、3万5900円(共益費別途)、駐車1台月額2500円

申込締切日 5月15日(金)

公開抽選日 5月25日(月)

午前10時。市役所本館1階

申込 都市計画課

(随時)の記載があるものは先着順です(抽選なし)

都市計画課 43・5227

ハローワーク洲本巡回相談

内容 職業相談及び職業紹介
対象者 生活保護受給者、児童扶養手当受給者及び住宅支援給付受給者等の就労支援を必要とする者

日時 5月12日(火)

午前10時～午後4時

場所 市役所本館1階

※事前申込が必要

福祉課 43・5216

まちづくりフェスタ 出演者募集

市民参加の音楽イベント「まちづくりフェスタ」を8月9日(日)に開催します。そこで同イベントの出演者を募集しま

第13回全国夕日サミット in 淡路島

夕陽と語らいの宿ネットワークが全国で開催している夕日サミットが市内で開催されます。内容 国生みと御食国で見ると夕日の魅力

日時 5月10日(日)

第一部(講演会・パネルディスカッション)

午後1時30分～4時10分

場所 ホテルニューアワジ

プラザ淡路島

パネリスト 油井昌由樹氏(夕日評論家) ほか

参加費 無料

※第二部として夕日と地域の語らいの地域大賞の発表と表彰、音楽を聴きながらの夕日鑑賞を開催(有料)

同ホテル 55・2500

脂肪燃焼野菜スープ試食 & 健康講座(要予約)

太りにくく痩せやすい体に体質改善を目指すために、健康管理士による健康ダイエツト講座と試食を開催します。(健康相談込み)

日時 5月6日(水)

午後1時～3時

場所 中央公民館(旧三原公民館)

参加費 5000円

スリーハート倶楽部(近藤)

090・58888・6403

洲本公証役場

公正証書遺言に関する相談や任意後見契約などの大切な契約の相談について無料で相談を受けます。
日時 6月7日(日)

初心者講習会

狩猟免許試験を受験する人を対象にした、知識技能に関する初心者講習会が実施されます。

募集内容 ジャンル不問

市内在住で音楽・芸能文化に携わる個人または団体

締切 5月31日(日)

参加費 5000円

場所 中央公民館

※応募者多数の場合は事前に選考を行います

詳しくはお問合せください

同実行委員会(社会教育課)

43・5232

ご案内

伊弉うずしお村の美化活動

日時 5月20日(水) 午前7時～約1時間。雨天中止
集合 伊弉うずしお村
南あわじ観光案内所
52・2336

狩猟免許試験

シカやイノシシなどの狩猟鳥獣の捕獲には狩猟免許が必要です。
試験日 7月29日(水) 銃猟、わな猟(神戸市)、8月2日(日) 川わな猟のみ(淡路市)

聴覚障害者のための移動相談

日時 5月27日(水)
午前10時30分～正午
場所 福良地区公民館(旧南淡公民館)
淡路聴覚障害者センター
24・3850
26・1175

専門栄養相談

在宅での食事療法(疾病別)や栄養成分表示の表示方法並びに活用方法等に関する相談を実施します。

新鮮な野菜・魚介類の販売 「地産地消」の直売所

美菜恋来屋ほんまもん市場
日時 定休日毎週火曜日
※5月31日までは無休

午前9時～午後6時

場所 淡路ファームパーク隣

事務所 43・3751

うずしお朝市

日時 毎月第4日曜日
午前9時～正午
場所 福良漁業協同組合

福良漁協 52・0064

しづおり朝市

日時 毎週日曜日
午前7時～10時

場所 倭文まちづくりの丘

事務所 46・0109

幅多の青空市

日時 毎週日曜日
午前7時～11時

場所 中央リサイクルセンター隣

事務所 42・2047

福良マルシェ

日時 年中無休
午前10時～午後6時

場所 うずしお広場内

事務所 52・1244

◆初心者講習会

狩猟免許試験を受験する人を対象にした、知識技能に関する初心者講習会が実施されます。

日程 6月6日(土) 川わな猟(神戸市)、6月13日(土) 銃猟(神戸市)

※新規の狩猟免許取得者については、取得経費の助成制度があります

試験に関する事

農林水産課 43・5223

淡路県民局森林課

26・2103

◆初心者講習会について

県民局 078・361・8127

◆商品アイデア募集

対象者 島内に事務所を置く事業者または個人

申込締切 5月7日(木)

午後5時必着

申込方法 応募申込書に必要事項を記載して協議会へメール・FAX・郵送のいずれかの方法で応募ください

淡路地域雇用創造推進協議会 26・2580

※4月号の電話番号に誤りがあり、申し訳ございませんでした。

◆このころのケア相談

相談日 毎月第2月曜日
午前10時～正午
※第2月曜日が祝日の場合は翌週月曜日

場所 洲本健康福祉事務所

※要予約

洲本健康福祉事務所健康管理課 26・2062

◆このころのケア相談

洲本健康福祉事務所では、精神科医によるこのころのケアを行っています。

1 このころのケア相談
2 このころのケア相談(若年層向け)
日程 5月12日(火)

1 2 共通
時間 午後2時～4時

場所 洲本健康福祉事務所

相談員 精神科医師、保健師による個別相談

※相談無料。完全予約制

洲本健康福祉事務所

26・2060

しろあり・害虫駆除の専門店 Alice 広告
ホームドクターアリス
しろあり・ハチ ヤマトシロアリ・イエシロアリ
いや～な虫の駆除と予防
地元の業者にお任せを! 気軽にご連絡ください。相談受付中
調査・見積 無料!

5月の無料相談



法律相談(先着9人)
内容 市顧問弁護士による相談
日時 12日(火)・28日(木) 13:30～16:30
場所 市役所本館
市民課 43-5212(予約必要)

特設人権相談

6月1日の「人権擁護委員の日」を記念し、特設人権相談所を開設します。人権擁護相談員が家庭内や近隣関係など、身の回りの人権に関する悩みごとや相談をお受けします。

日時 6月2日(火) 13:00～16:00
場所 広田地区公民館(旧緑公民館)、湊地区公民館(旧西淡公民館)、市役所本館、福良地区公民館(旧南淡公民館)
市民課 43-5212(予約不要)

司法書士会による相談(先着8人)

内容 登記・法律相談・成年後見に関する相談
日時 20日(水) 18:00～21:00
場所 洲本文化体育館

行政書士による相談(先着3人)

内容 農地法・相続・契約関係
日時 11日(月) 13:30～15:30
場所 県洲本総合庁舎

住宅の耐震相談会

内容 住宅の耐震診断・改修などの相談
日時 27日(水) 13:30～15:30
場所 県洲本総合庁舎

教育相談

内容 保護者等の教育問題に対する相談
日時 11日(月) 13:00～15:00
場所 県洲本総合庁舎

母子相談

内容 母子・父子家庭や寡婦への相談
日時 毎週月水金の9:30～16:30
申込 子育て支援課 43-5219

家庭児童相談

内容 子育てや子どものしつけ、不登校、いじめ等に関する相談
日時 平日の9:30～16:30
申込 家庭児童相談室 43-5239

農地相談(先着4人)

内容 農地に関する相談
日時 22日(金) 13:00～16:30
農業委員会事務局 43-5236(予約必要)





～本と心のふれあいの場～

## みんなの図書館

圖市立図書館 ☎53-0234

☆開館時間/9:30～19:00  
ただし、日曜日・祝日は17:00まで (広田、湊地区公民館図書室は土曜日17:00まで)

☆休館日/月曜日・祝日の翌日・月末整理日(平日)

日	月	火	水	木	金	土
					1	2
3	4	5	6	7	8	9
10	11	12	13	14	15	16
17	18	19	20	21	22	23
24	25	26	27	28	29	30
31	※○はおやすみです					

### ●「もしも」に備える食

石川 伸一著 (清流出版)

備蓄食品だけで震災時を乗り切るレシピを紹介。水や燃料を節約して乾めんをゆでる方法や、鍋でごはんを炊く方法、備えておきたい食品なども収録する。なぜ、食を備えなければならぬのか、何をどう備えればよいのかも解説。

### ●高倉健

Ken Takakura 1956-2014 (文芸春秋)

出演映画の名場面ベスト20、養女が明かす闘病の日々、『文芸春秋』掲載の最新の手記、長嶋茂雄ら親しかった20人が語るとおきの思い出、全205作品鑑賞ガイドなど、映画俳優に徹した高倉健を追想する。

### ●小説ちはやふる 中学生編1

末次 由紀原作・イラスト(すばる舎)

「本」こそ最高の知育教材です!効果的な読み聞かせの方法、読書習慣のつけ方、自分からどんどん読書する子になる方法を紹介する。読むだけで頭が良くなる厳選本145冊も収録。

### ●おばあちゃんがおばあちゃんになった日

長野 ヒデ子作(童心社)

赤ちゃんが生まれたので、あこちゃんのお母さんは大忙し。お姉さんになったあこちゃんのお迎えには、おばあちゃんに来てくれます。あこちゃん、おばあちゃんがつからおばあちゃんになったのが気になって…。

### 2015全国オープンガーデンフォーラム in AWAJI

▽日時 5月9日(土) 午後1時～

▽場所 洲本市文化体育館

▽基調講演 楽しみの共通から新たなつながりへ

▽講師 白砂伸夫氏(神戸国際大学教授・造園家)

※当日、パネルディスカッション

### あわじオープンガーデン

島内72軒のガーデンが丹精込めた庭や個性的なおもてなしで皆さんのお越しをお待ちしています。

▽日時 5月2日(土)・3日(日)、16日(土)・17日(日)、23日(土)・24日(日)

※午前10時～午後4時

圖同実行委員会事務局 ☎0799・86・1417

### 第71回阿波おどり体操講習会

▽日時 5月2日(土) 午後8時～

▽場所 福良地区公民館

▽費用 1000円

圖阿波おどり体操振興協会 (出田) ☎55・1111

### コンツェルトのタベ

ショパン・シューマン2大作曲家の生誕205年を記念して、2大協奏曲を淡路出身の若手ピアニストが奏でます。

▽日時 5月10日(日) 午後7時開演

▽場所 洲本市文化体育館

▽入場料 大人2000円、小人1000円

※詳しくはお問合せください

圖同事務局(山崎) ☎090・7756・8891

### ピアノマラソン参加者募集

▽内容 2台のスタインウェイピアノによる演奏会を開催

▽日時 5月10日(日) 午前10時～午後4時

▽場所 洲本市文化体育館

▽入場料 無料

圖同事務局(上田) ☎090・8820・8002

### ンや庭づくりお悩み相談会を開催

▽入場料 無料

※淡路花巡りツアー(9日午前9時30分)やオープンガーデン見学会(10日午前8時15分)なども開催。参加費など詳しくはお問合せください

圖同実行委員会事務局 ☎078・9188・2405

### 文化体育館 5月初回トレーニング講習会

●対象 16歳以上の入会者※定員6人

●受講料 500円(市内) ※2回目以降200円(市内)

●講習時間 1時間30分

日	曜日	第1講習	第2講習
15	金	14:00～	19:00～
24	日	10:00～	15:00～

※子ども連れの受講はできません

### エアロビクス教室受講者募集

リズムにあわせ、楽しく身体を動かしながらスタミナアップを図ります。

●対象 16歳以上の人

●定員 60人(予約必要)

●受講料 4,000円(市内、全8回)

圖文化体育館 ☎50-5077

回数	月日	曜日	開始時間
第1回	5月12日	火	19:30～
第2回	5月26日	火	19:30～
第3回	6月9日	火	19:30～
第4回	6月16日	火	19:30～
第5回	6月30日	火	19:30～
第6回	7月14日	火	19:30～
第7回	7月28日	火	19:30～
第8回	8月11日	火	19:30～

### 滝川記念美術館 玉青館

●直原玉青没後10年 善縁コレクション展V、高野山開創1200年弘法大師修行図絵

高野山開創1200年にあたり、直原玉青ゆかりの千福寺が所蔵する弘法大師修行図絵を中心に展示します。

▽期間 6月28日(日)まで

▽入館料 大人300円

▽休館日 毎週月曜日

※5月4日は開館

●玉青館「友の会」会員募集

▽特典 ①玉青館で開催される展覧会が無料で観覧②

### 発掘調査速報展

平成25年度に行った平石遺跡(湊里)などの発掘調査成果を出土資料やパネルなどで展示しています。

▽日程 9月下旬まで

▽場所 市役所本館2階郷土資料ラウンジ

圖埋蔵文化財調査事務所 ☎42・3849

### 料理講座

▽内容 バランスのとれた春の行楽弁当

▽日時 5月27日(水) 午前10時～午後1時

▽対象 初めて参加者優先

▽定員 20人

▽費用 材料費自己負担

▽申込締切 5月15日(金)

圖働く婦人の家 ☎43・2326

### 淡路人形浄瑠璃名場面

▽内容 義経千本桜 二段目 大物浦の段

▽期間 9月まで

●第23回淡路人形絵画展

### 淡路人形座(5月公演)

●今月のイベント 「こどもの日」にちなみ、大人1人入場につき子ども(小学生以下)3人まで無料

▽期間 2日(土)～6日(水)

●通常公演

▽公演時間 午前10時、11時、午後1時、2時、3時

▽内容 人形解説、日高川嫉妬鱗渡し場の段

※6日(水)は通常営業し、7日(木)が振替休館。また24日(日)は臨時休館

圖淡路人形座 ☎52・0260

### 淡路雑俳展

▽期間 5月10日(日)まで

●土文芸 淡路雑俳展(淡路雅文会)

▽期間 5月14日(木)～7月14日(火)

●淡路だんじり展

▽内容 梶内だんじり(柳所蔵名品の数々)

▽期間 7月2日(木)まで

圖淡路人形浄瑠璃資料館 ☎43・5037

### 第133回神代天体観測会

「月のクレーターを見よう」

●神代小学校

▽日時 5月24日(日) 午後7時30分～

※天候不良時は神代公民館

圖神代天体ドーム再建準備会 ☎090・3616・3824

●鳴門タクシー天文台(要予約)

▽日時 5月25日(月) 午後7時30分～

### 下水道排水設備工事 責任技術者更新講習

▽受付期間 5月11日(月)～22日(金) ※土・日除く

▽申込窓口 市役所下水道課

▽講習手数料 8500円

▽講習日 7月6日(月)

▽会場 洲本市文化体育館

圖兵庫県まちづくり技術センター下水道企画課 ☎078・367・1205

### 井手田遺跡

井手田遺跡は、阿万上町・下町・塩屋町にかけて広がる弥生～室町時代の遺跡です。平成21年、22年に行った調査では、塩屋川に沿って、鎌倉時代頃の建物が20棟も見つかりました。当時、「阿万庄」という荘園があったことが記録に残っており、「田百三町」という広大な耕地を背景に、大きな村が成立したと推定されます。

圖埋蔵文化財調査事務所 ☎42-3849

### 南あわじの文化財 116

井手田遺跡

▲鎌倉時代頃の建物群

- 淡路人形浄瑠璃資料館 ☎43-5037
- 産業文化センター ☎38-0201
- 埋蔵文化財調査事務所 ☎42-3849
- サンライズ淡路 ☎45-1411
- 西淡社会教育センター・西淡グラウンド ☎36-2027
- ゆとりっく ☎36-5789
- サンパール ☎42-4994
- サイクリングターミナル ☎42-5310
- 三原健康広場 ☎42-5630
- 南淡B&G海洋センター ☎52-2404
- 阿万スポーツセンター ☎55-0652
- 賀集スポーツセンター ☎54-0779
- 文化体育館 ☎50-5077
- 吹上浜野外教育センター ☎55-0948
- 公民館等
- 働く婦人の家 ☎43-2326
- 中央公民館 ☎43-5038
- 市民交流センター
- 広田市民交流センター ☎44-3008
- 倭文市民交流センター ☎46-0001
- 松帆市民交流センター ☎36-2137
- 湊市民交流センター ☎37-3028
- 津井市民交流センター ☎38-0680
- 丸山市民交流センター ☎39-0210
- 阿那賀市民交流センター ☎39-0011
- 伊加利市民交流センター ☎39-0567
- 西淡志知市民交流センター ☎36-5526
- 榎列・倭文市民交流センター ☎42-2393
- 八木市民交流センター ☎42-5956
- 市市民交流センター ☎42-5957
- 神代市民交流センター ☎42-5958
- 三原志知市民交流センター ☎42-6343
- 福良市民交流センター ☎50-3048
- 賀集市民交流センター ☎54-0331
- 北阿万市民交流センター ☎55-0055
- 潮美台市民交流センター ☎52-0430
- 阿万市民交流センター ☎55-0046
- 灘市民交流センター ☎56-0001
- 沼島市民交流センター ☎57-0001

# 5月の健康カレンダー

## ●健康相談・個別健康教室

内容	日曜日	時間	場所
生活習慣病相談、栄養相談、血圧測定、体脂肪測定など	7 木 11 月 18 月 27 水	9:00 ~ 10:30	緑保健福祉センター 中央公民館 (旧三原公民館) 湊地区公民館 (旧西淡公民館) 福良地区公民館 (旧南淡公民館)

## ●愛育班活動

内容	日曜日	場所
愛育班活動	21 木	沼島総合センター

## ●乳幼児健康カレンダー

( )は対象

内容	日曜日	受付時間	場所
母親学級	21 木	13:15 ~ 13:30	
10か月児健康診査 (26年7月生)	26 火	12:30 ~ 13:00	
1歳6か月児健康診査 (25年10月生)	12 火	12:30 ~ 13:00	
2歳児歯科健診 (25年2月生)	20 水	13:00 ~ 13:30	
3歳児健康診査 (24年4月生)	19 火	12:30 ~ 13:00	
就学前5歳児健康診査 (22年5月生)	25 月	12:30 ~ 13:00	緑保健福祉センター
強い歯大好き健診 (24年2月・24年8月生)	13 水	13:15 ~ 13:45	
育児相談 (26年3月生)	15 金	13:30 ~ 14:00	
(26年10月生)	29 金		
食育講座赤ちゃん栄養サロン (26年12月生)	28 木	9:45 ~ 10:00	
遊びの教室 (予約制)	7 木	9:30	
発達支援相談 (予約制)	7 木	13:30 ~	

## ●いずみ会リーダー養成講座

内容	日曜日	時間	場所
ホウ酸団子づくり 体験(開講式)	22 金	10:00 ~ 12:30	緑保健福祉センター

※各種教室・相談のお問い合わせは、健康課(☎43-5218)まで

## 時間外診療病院

月	平成病院
火	平成病院 八木病院
水	中林病院 南淡路病院
木	翠鳳第一病院
金	中林病院
土	翠鳳第一病院

平日18:00~23:00  
土曜13:00~23:00

## 休日応急診療所 (広域消防南淡分署 ☎53-1536)

診察日	9:00~11:30 13:00~16:30	19:00~22:30
3日(日)	友清龍一郎 医師 福田郁夫 医師	
4日(月)	大鐘稔彦 医師 高田育明 医師	
5日(火)	西口 弘 医師 穀内純江 医師	
6日(水)	横山龍治 医師 平山 毅 医師	
10日(日)	穀内勇夫 医師 前田昌己 医師	
17日(日)	横山龍治 医師 渡辺 優 医師	
24日(日)	西口 弘 医師 村野謙一 医師	
31日(日)	畑田卓也 医師 浦瀬 巖 医師	

## ●献血

日曜日	曜日	受付時間	場所
15 金		11:30 ~ 16:00	湊地区公民館 (旧西淡公民館)

## ●阿波踊り体操 (いずみ会主催) 1回100円

内容	日曜日	時間	場所
阿波踊り体操	7 木 20 水	10:00 ~	緑保健福祉センター

## 認知症を支える家族の会 スマイル

認知症の介護の悩みを一人で抱え込んでいませんか? 日ごろの思いを話し合える場です。  
日時 5月13日(水) 14:00~15:00  
場所 中央公民館2階 視聴覚室  
圏地域包括支援センター ☎43-5237

## 成人等風しん予防接種費用助成

**対象者** 市内に住所を有する人で、過去に風しんにかかったことがなく、かつ予防接種も受けたことがない①~③のいずれかに該当する人  
①妊娠を予定している女性(妊娠中は接種できません。妊娠前の女性は、風しん予防接種後2か月は避妊が必要です)②妊婦の同居家族(妊婦と住所が同一のもの)③平成2年4月1日以前生まれで、ワクチン接種時に50歳未満の男性  
**対象期間** 平成27年4月1日~平成28年3月31日までの接種分  
**助成対象ワクチン** 風しんワクチンまたは麻しん風しん混合ワクチン  
**助成費用** 接種にかかる費用で、5,000円を上限として1人1回限り助成(償還払い)  
**申請先** 健康課(市役所本館1階)  
圏健康課 ☎43-5218

## 小児救急医療

◆小児夜間救急電話センター  
毎日午後10時~午前6時までの間、医師が輪番で小児夜間救急診療を行っています。電話センターへ電話していただくと看護師が症状を聞き、必要な時は当日の担当医療機関を紹介します。  
圏小児夜間救急電話センター ☎44-3799

◆休日小児救急診療  
日曜・祝日・年末年始の午前9時~11時30分、午後1時~4時30分(受付時間)までの間、みなと元気館内の洲本市応急診療所において、小児科医の輪番による小児救急診療所を開設し、救急患者に対応しています。  
圏洲本市応急診療所 ☎24-6340

# 予防接種を受けてこどもの健康を守ろう

圏健康課 ☎43-5218

## 予防接種は何のため?

ちんで痛いのに注射するの?



感染症とは、ウイルスや細菌などにより引き起こされる病気のことです。中には、こどもの命にかかわるものや、重い後遺症を残す恐れのあるものもあります。赤ちゃんは産まれる時、病気に対する抵抗力をお母さんから分けてもらいますが、数か月程度でその力は消えてしまいます。その後は、赤ちゃん自身の力で免疫をつけなくてはなりません。そのお手伝いをするのが予防接種です。

## 南あわじ市での予防接種

予防接種法という法律に基づいて行っている「定期予防接種」と市の行政措置として費用の全額または一部を負担する予防接種「行政措置予防接種」を実施しています。  
対象となる人には、個別に通知をしています。市が行っている予防接種を受けられる市指定医療機関は市のホームページに掲載しています。

予防接種法が2014年に改正されました。同法に基づいて、政令で接種対象者の年齢が定められています。ワクチンごとに接種年齢が異なりますのでご注意ください。



## 予防接種を受ける際の注意点

少し熱っぽいけど...大丈夫かな?



次の場合は、予防接種を受けることができません。

- 37.5℃以上の発熱がある
- 重い急性の病気にかかっている
- 予防接種のワクチンに含まれている成分で、強いアレルギー反応を起こしたことがある

※他にも予防接種を受けるのに不適当な場合がありますので、かかりつけの医師が健康課までご相談ください

## ~いずみ会リーダー養成講座~ いきいき食育教室

いきいき食育教室の受講者を募集します。  
**期間** 5月22日~12月まで計11回  
**場所** 緑保健福祉センターほか  
**内容** バランスのよい食事や適度な運動、生活習慣病予防の献立づくりや実習など。  
**参加費** 実習材料費等(年間1,000円程度)  
**定員** 20人程度  
圏洲本健康福祉事務所健康管理課 ☎26-2062

## いきいき百歳体操 サポーター研修参加者募集



日曜日	曜日	時間	場所	内容
5月14日	木			対象:いきいき百歳体操を支援・応援してくれる人
5月21日	木	13:15 ~	緑保健福祉センター	内容:体操方法、注意点など 申込締切 5月7日(木)
5月28日	木	15:30		
6月4日	木			

圏地域包括支援センター ☎43-5237

●催し ※要申込

行事名	日時	費用等
①親子で楽しく季節のアルバムづくり	18日 10:00~10:45	働く婦人の家、50円、子どもの写真、のり、はさみ、マスキングテープ、サインペン、申込締切11日
②5月のおたんじょうびパーティー	18日 11:00~	働く婦人の家、100円、11時に写真撮影で時間厳守、申込締切11日
③親子遠足 神戸海洋博物館へ行く	26日 9:00~	神戸海洋博物館・カワサキワールド、大人2000円、小人500円、名札持参集合:三原健康広場駐車場8時50分、定員親子40組、申込締切19日
④ファミリーデー PART1 安全ぼうやを作ろう	6月7日 10:00~13:00	三原健康広場・体育館、800円、汚れても良い服装、米2合、三角巾、エプロン等、定員15組、申込締切25日



赤ちゃん誕生から入園前のお友達集まれ~  
**子育て広場**

風薫る季節となりました。かわいいお友達が続々とセンターに登録に来られています。ひろばや季節行事に参加して、交流しましょう。ひろばで遊ぶと、お腹がすいて食事すすみます。お昼寝もしっかりする等、お子さんの生活リズムをつくる良いきっかけになりますよ。

●年齢別ひろば ※要申込

ひろば名	対象	開催日	時間	内容
いちご	0歳児~今年度2歳になる子	19日	10:00~11:30	はじめての靴選び(働く婦人の家・軽運動場)お子さんが履いている靴(履く予定の靴)持参、申込締切13日
ぶどう	今年度3歳になる子、4歳になる子	20日	10:00~11:00	親子あそび(働く婦人の家・軽運動場)バスタオル、お茶持参

●出前ひろば (公園感覚の自由あそびの広場、申込は不要)

ひろば名	5月の開設日	場所	時間
みどり	1, 8, 13, 15, 22, 27, 29	緑保健福祉センター	10:00~
みはら	7, 12, 21, 26	働く婦人の家	
せいだん	7, 12, 14, 19, 21, 28	湊地区公民館	11:30~
なんだん	1, 8, 13, 15, 20, 22, 27, 29	福良地区公民館	

●ふれあいプレイルーム (平日9:00~16:00)

場所	内容
働く婦人の家	登録をすると、いつでも自由に遊べます。公園に出かける感覚で気軽に利用してください。赤ちゃんは、体重・身長測定ができます。

園子育て学習・支援センター ☎42-7703、9:00~16:00

**家庭でも人権教育を!**

子育てには、さまざまな悩み・困難・問題があり、その苦労は果てしないものがあります。

この問題を解消するには時間をかけて子どもと共に歩いていくしかありません。

その中で、「しつけ」が必要ですが、一貫性を持たせ、しっかりと身につけさせるためにも、親がはっきりしたルールを作り、子どもと共にそれを守ることが大切です。

親は、子どもがいじめに加わったり、他人を差別し傷つけたりしていることに気づいた時は、それが人間として恥ずかしい行為であることを教える責任があります。

その時は、理屈であれこれ言うより、子どもを愛していること、すてきな人に育ってほしいこと、弱いものをいじめたり、差別したりするのを見てショックだったこと、人が傷つくのを喜ぶことに怒りを感じたこと、二度としてほしくないこと等、親として本当の気持ちを伝える努力をしたいものです。

まずは親自身が偏見を持たず、いじめ(差別)をしない、許さないということ子どもたちに示していくことが大切ではないでしょうか。

園社会教育課 ☎43-5232



ま ち の 動 き

- 人口 49,544人(前月比-153人)  
(男) 23,873人(前月比-84人)  
(女) 25,671人(前月比-69人)
- 世帯数 19,061世帯(前月比+4世帯)  
※平成27年4月1日現在

結婚 いつまでもお幸せに

夫氏名(地区)	妻氏名(地区)	婚姻日
榎本 吉宏(阿 万)	谷垣 麻希(阿 万)	3月14日
平山慶一郎(倭 文)	松本 由愛(八 木)	3月16日
中尾 風太(広 田)	村上由希菜(八 木)	3月19日
南 匡志(市)	西田絵梨奈(洲本市)	3月21日
岡田 誠(洲本市)	三宅沙也加(松 帆)	3月25日
原 大典(志 知)	國田 依子(神戸市)	3月29日
山野 大作(八 木)	福原 葵(津 井)	3月29日
片山 直広(滋賀県)	山口 恵美(滋賀県)	4月1日
サンブラノ ミッチェル	百島 理紗(神奈川県)	4月1日
ベニテズ(アメリカ)		
飛田 隆志(北阿万)	小山千賀子(北阿万)	4月1日
前川 純也(倭 文)	渡邊 瑞希(市)	4月1日
来馬 慶典(津 井)	上田 純子(洲本市)	4月4日
平野 卓次(賀 集)	竹重 千春(大阪府)	4月4日
真鍋 裕嗣(市)	中本 祐衣(大阪府)	4月4日
西村 譲(倭 文)	前田 綾海(洲本市)	4月10日
原口 和輝(阿 万)	入田真由美(榎 列)	4月10日
山下 翔平(阿 万)	田中 新菜(賀 集)	4月13日

死亡 お悔やみ申し上げます

氏名	年齢	地区	死亡日	氏名	年齢	地区	死亡日	氏名	年齢	地区	死亡日
太田 利夫	85	福 良	3月15日	島田 逸代	89	北阿万	3月26日	田村芳太郎	90	福 良	4月2日
奥濱 良	65	阿 万	3月15日	豊原 勇	97	志 知	3月26日	井上さき丞	80	福 良	4月3日
山崎せつ子	83	阿那賀	3月16日	長尾いせ子	84	潮美台	3月26日	木田 静子	84	市	4月3日
金山 忠	87	北阿万	3月17日	菅 孟夫	78	阿那賀	3月27日	川口 笑子	91	津 井	4月5日
児玉恵美子	88	広 田	3月20日	小島 正義	86	八 木	3月29日	谷口 芽美	82	福 良	4月5日
濱本 勝	90	灘	3月20日	萩 ふさ丞	91	市	3月29日	前田ノブ子	95	福 良	4月9日
實光きさ子	92	阿 万	3月21日	岡本まさ丞	102	松 帆	3月30日	田邊 宏	77	松 帆	4月10日
中田由紀子	69	倭 文	3月21日	土肥あや子	87	市	3月30日	阿部ちとせ	89	阿 万	4月11日
金崎 昇	86	湊	3月23日	藤田 静江	89	福 良	3月31日	當村 直義	88	倭 文	4月11日
曾根 義博	65	湊	3月23日	居神 慶喜	80	福 良	4月1日				

平成27年4月15日までの申出分(敬称略)  
※この欄への掲載を希望する人は、届け出のときに窓口へお申し出ください  
※フォントの字形により戸籍記載氏名の字形と異なることがあります

出生 はじめまして、すこやかに

赤ちゃん	性別	保護者	地区	出生日
山本 優潤	男	剛 己	八 木	1月7日
居内 悠真	男	隆 博	倭 文	3月8日
増田 彩	女	一 芳	八 木	3月10日
豊原 彰	男	淳	志 知	3月17日
三好 晴也	男	克 弥	神 代	3月20日
出口 湊	男	洋 平	市	3月21日
山岡 桜	男	徳 紀	阿 万	3月23日
柏木 彩	女	勝 洋	八 木	3月25日
坂田 愛侑	女	知 隆	賀 集	3月25日
高木 千尋	女	敦 史	湊	3月25日
河邊 郁	女	佑 介	湊	3月27日
田籠 真	男	昌	大阪府	3月27日
内海 杏	女	研 二	八 木	3月28日
北島 直幸	男	直 幸	阿 万	3月29日
土居 志郎	男	良 成	八 木	3月30日
山野 心	女	史 明	松 帆	3月30日
山本 千愛	女	芳 信	湊	3月31日
上岡 樹平	男	昇 平	榎 列	4月2日
森 かり梨	女	裕一郎	大阪府	4月3日
山口 大陽	男	貴 啓	榎 列	4月3日
浅井南	女	裕 治	松 帆	4月5日
金山 桜汰	男	透	千葉県	4月5日
伊達 菜春	女	央 貴	八 木	4月6日
眞野 祐也	男	祐 輔	榎 列	4月7日
入谷 琉心	男	昌 孝	榎 列	4月9日

※4月号の正解は「公園」。34通の応募がありました。

広報クイズ

淡路ファームパークイングランドの丘が、南あわじ会場となつて、

5月●日まで開催されている「淡路花博 2015 花みどりフェア」。



▲3月21日から開催されている淡路花博2015

●に入る数字をお答えください。(ヒントは、広報2頁)

■応募方法 (①~⑤全回答必須)

①クイズの答え、②住所、③氏名、④年齢、⑤広報やさんさんネット、南あわじ市に対するご意見・ご感想をお書きの上、秘書課までご応募ください。■応募メ 切5月15日(金) ※消印有効

〒656-0492 南あわじ市市善光寺 22 番地1  
南あわじ市役所 秘書課広報クイズ係 宛  
(メールの場合、件名に「広報クイズ」と記載)  
kouhou@city.minamiawaji.hyogo.jp



▲二次元コード  
携帯電話のバーコード  
リーダーで読み取り、クイズに応募できます



阿那賀診療所

☎39-0668  
(月曜日)  
9:00~12:00  
14:00~17:00  
(火曜日)  
14:00~17:00  
(金曜日)  
9:00~12:00  
16:00~17:00  
(水・土曜日)  
9:00~12:00

伊加利診療所

☎39-0886  
(金曜日)  
14:00~15:30  
灘診療所  
☎56-0655  
(月・金曜日)  
9:00~12:00  
14:00~17:15  
(火・木曜日)  
9:00~12:00  
午後=往診・検査  
沼島診療所  
☎57-0030  
(月~金曜日)  
9:00~12:00  
14:00~17:15

地域の催しや明るい話題などがございましたら、気軽に広報係までご連絡ください。  
☎43・5204(秘書課)



## 大相撲淡路島場所

市制10周年を記念して、南あわじ市文化体育館で開催



▲横綱 白鵬 土俵入り



▲島内小学生と力士の相撲稽古

大相撲淡路島場所が3月30日文化体育館で開催されました。市制10周年を記念して、各種団体などで行く実行委員会が企画、招致しました。島内での巡業は14年ぶりの



▲横綱 日馬富士 土俵入り

開催で、大相撲力士の迫力ある取組が約1,300人の観衆を魅了しました。取組の間には、力士と島内小学生約30人が参加した「すもう稽古」が行われたほか、相撲の禁止手を面白おかしく紹介する初切や相撲甚句、やぐら太鼓の披露など、相撲の楽しい魅力が紹介され和やかな雰囲気になりました。取組では、南あわじ市出身の照強、善富士、坂邊、白海竜の4人の力士も白星をあげて、会場から盛んな声援が送られ、横綱白鵬、日馬富士の土俵入りや取組には一層の歓声が沸き立ちました。

## ラビットワレレンがオープン

淡路ファームパークイングランドの丘



▲かわいいウサギに見入る保育園児

淡路花博2015花みどりフェアが開幕した3月21日、淡路ファームパークイングランドの丘に動物ふれあい施設「ラビットワレレン」がオープンしました。同施設は英語で「ウサギの巣穴」を意味します。天候に関係なく動物とふれあえる屋内施設です。同施設では小さな垂れ耳が特徴のアメリカカンファジーロップ(アメリカ原産)や全身

がふわふわの毛で覆われたイングリッシュアンゴラ(トルコ原産)、長くて幅の広い耳が特徴のイングリッシュロップ(イギリス原産)など世界各国のウサギと出会うことができます。この日は、花みどりフェアのオープニングイベントで歌とダンスを披露した三原地区の保育園児が、オープンした「ラビットワレレン」を見学。子どもたちからは「かわいいウサギに大きな歓声が上がっていました。

## JICAボランティア派遣活動に参加

アフリカモロッコに派遣の坂東正子さん(賀集)



▲赴任前に市役所を表敬訪問された坂東正子さん(3月23日)

国際協力機構JICAのシニア海外ボランティアとして参加する坂東正子さん(賀集)が赴任前に市役所で活動に向けての抱負を話されました。坂東さんは日本語講師としてモロッコの首都ラバトに3月末から半年間派遣されます。平成24年3月から2年半同じラバトに派遣されていて今回2回目の赴任です。南あわじ市の学校を卒業して神戸大学に進み、西宮での小学校教諭やシンガポール、香港での

日本語講師、また、大学院で日本語の修士号を修得して留学生らに教えるなどの経験を踏んで活動に参加されます。地元の人と触れあつて、住んで交流したいと思ったのが参加へのきっかけと話すと、坂東さんは、「海外で日本語を学びたいという人に教える喜びを感じます。今回は現地で日本語教師のアシスタントを育てたいと思っています。イスラムという遠い国のことを淡路へ帰ってきて伝えることができれば嬉しい」と話しました。

## 兵庫県大会で優勝

三原中学校女子バレーボール部



▲県大会優勝を果たした三原中学校女子バレーボール部

三原中学校女子バレーボール部が平成26年度兵庫県中学校バレーボール男女優勝大会(2月7日、8日会場南あわじ市洲本市)でみごと優勝の栄冠に輝きました。今大会優勝は29年ぶり、3月の近畿大会ではベスト8の成績を取りました。主将の刑部美優さんは「県大会優勝は本当に嬉しい。会場に来てくれた地元の人たちの応援が後押ししてくれた。近畿大会では悔しい思いをしたが、課題が見つかった。夏の大会では全国大会出場を目指します」と力強く話してくれました。

## 修復された福井だんじりをお披露目

福井だんじり修復委員会



▲修復されただんじりの前でだんじり唄を披露する福井祭礼団

賀集福井のだんじりが43年ぶりに修復され3月29日、地元の祭礼団や関係者、住民ら約120人が参加してお披露目式が行われました。同地区のだんじりは老朽化が目立ってきたため、10年程前から改修を望む声が上がっていました。3年前からそれぞれ9隣保から役員を出してもらい「福井だんじり修復委員会」を組織。水引幕の図柄などについて話し合ってきました。約3200万円を集め、骨

格以外のほとんどを新調しました。修復されただんじりの見どころの水引幕は、従来の竜の図柄から伝説上の鬼「酒呑童子」を源頼光が退治する物語の場面となっています。お披露目式で同委員会の高川元太郎委員長は「修復を終えただんじりをお披露目できたことをうれしく思う。このだんじりが福井のより一層の発展と融和を進めてくれることを望む」とあいさつしました。最後に祭礼団が集まった人たちの前で、だんじり唄を披露しました。

## 美鼓音チャリティーコンサート

宮城県石巻市の中学校等に寄附



▲チャリティーコンサートを開催した和太鼓「美鼓音」

震災20年和太鼓美鼓音チャリティーコンサートが1月17日、南淡公民館で開催され、来場した人からの募金12万6995円と美鼓音からの3005円を加えた総額13万円を寄付されました。宮城県石巻市立湊中学校に10万円、南あわじ市社会福祉協議会に3万円を寄付され、湊中学校からは生徒の前向きな活動に活用させていただきます」とのメッセージを受けて、美鼓音のメンバーは、これからも多くの人に元気を与える演奏を続けて行きたいと話しています。

## 淡路島びらき「うずしおまつり」・桜鯛まつり

淡路島観光協会



▲うずしお観潮船から酒だる流し

淡路島びらき「うずしおまつり」・桜鯛まつりが3月22日、福良のうずしおドームなないろ館と鳴門海峡で開催されました。世界遺産登録をめざす鳴門とから「桜鯛まつり」も同時開催されています。好天に恵まれたまつり会場では、淡路人形座による戎舞などが披露された後、クイーン淡路や鳴門市の鳴門うずしお大使が観光客と一緒にうずしお観潮船に乗船。酒



▲淡路人形座による戎舞

# あわじ島まるごと食の拠点施設 美菜恋来屋イベント



## 1. 淡路島牛乳フェア

日時 **5月10日**(日)午前9時～  
内容 匠ヨーグルト先着1,000人無料配布  
淡路島牛乳試飲コーナー  
乳製品詰め放題1回500円



## 3. 淡路ビーフフェア

日時 **5月24日**(日)午前9時～  
内容 淡路ビーフ丸焼き先着400人無料配布



## 2. 沼島漁協フェア 地酒都美人フェア

日時 **5月17日**(日)午前9時～  
内容 焼き魚先着500人無料配布  
地酒都美人試飲コーナー



## 4. 淡路島たまねぎフェア

日時 **5月30日**(土)午前9時～  
内容 淡路島たまねぎ1,000人無料配布 ※1人3個先着  
淡路島たまねぎステーキ先着300人無料配布



日時 **5月31日**(日)午前9時～  
内容 淡路島たまねぎ1,000人無料配布 ※1人3個先着  
オニオンスープ・オリーブで揚げたオニオンリング  
先着各300人無料配布

※各日もともなくなり次第終了させていただきます  
園食の拠点推進課 ☎43-5224

### ゆめるん情報 No.2

## 出産祝金

市内にお住まいの人で、お子さんを出産した人を対象に出産祝金を支給しています。右の条件に該当する人は、出生届時に申請してください。

園子育て支援課 ☎43-5219

条件	保護者と子どもが、共に南あわじ市内に住所を有すること	
支給額	第1子・第2子の出産	1子につき 3万円
	第3子以降の出産	1子につき 10万円
準備物	印鑑、振込先の方かるもの(通帳等)	

## 赤ちゃんお出かけ応援事業

0歳児・新生児の保護者に、出生届時に、「ゆめるん」デザインのオムツ替えタオルを配布しています。また、市内の公共施設等にベビーベッド、トイレにベビーシート等を設置し、親子でお出かけしやすい環境づくりをしています。

園子育て支援課 ☎43-5219



## 入学祝金

市内にお住まいの人で、小学校・特別支援学校の小学部の第1学年に新入学する児童の保護者を対象として、児童の健やかな成長を祝い、児童1人につき1万円を支給しています。

27年度は、対象者口座へ振込むことにより支給いたします。詳しくは4月中に対象者に対して、支給手続きに係る案内を行います。

園学校教育課 ☎43-5231

