



南あわじ3



広田小児童、卒業記念植樹

広田小学校6年生約70人が広田梅林ふれあい公園で卒業記念にしだれ梅を植樹しました。今回の植樹は「お世話になっている地元に貢献したい」との思いから児童会が立案を行い、実現しました。この日は同公園を管理する緑老人クラブの会員約20人と一緒に白梅10本と紅梅5本を植樹しました。

同小児童会長の中田^{ともな}智菜さんは「貢献活動ができてうれしい。きれいな花を咲かせてほしい」。同老人クラブの不動博文会長は「植樹を通じて地域の財産を愛するきっかけになるとうれしい」と話してくれました。(2月9日撮影)

市政ひろば	2~7
お知らせ	8~13
情報瓦ばん	14~15
まなびの扉	16~17
いきいき健康生活	18~19
心のかげはし	20~21
まちかどトピックス	22~23
花みどりフェア、食の拠点施設	24

子ども伝統芸能発表会

第11回子ども伝統芸能発表会が2月14日、西淡公民館大会ホールで開催され、和太鼓や踊り、だんじり唄など、熱気あふれる子どもたちの発表に会場



▲三原志知和太鼓クラブ 志童



▲賀集小学校「豊年榊踊り」



▲神代小学校「だんじり唄」



▲上町自治会「上町踊り」

を埋め尽くした観客から大きな拍手と声援が贈られました。この発表会は、市内各地で受け継がれてきた郷土芸能を子どもたちによる発表を通じて、歴史・伝統・文化への関心と理解を深め、豊かな人間性を育んでもらうことを目的に開催しています。

今年4年ぶりの出演となる阿万上町自治会、9年ぶりの出演となる神代小学校など、14団体約320人が出演して日頃の練習の成果を披露しました。

舞台運営は毎回、各出演団体の指導者や世話人から有志を募って行なわれており、伝統芸能を継承していく「地域のたから」を育て、次の世代につないでいくことの大切さが伝わる素晴らしい発表会となりました。

南海トラフ地震において県内最大の8.1mの津波が到達すると想定される福良地区に2月8日、消防庁から救助資機材搭載型消防ポンプ自動車が無償貸付されました。

消防団の機能強化を図り、災害時に最前線で活動する消防団の装備充実と機能向上を目的に、総務省消防庁では無償で消防車両の貸し付けを行っています。このほど福良地区に貸付された消防ポンプ自動車は災害

福良港がポート・オブ・ザ・イヤーを受賞



▲日本港湾協会宗岡会長から表彰を受ける中田市長

福良港がポート・オブ・ザ・イヤー2014に選ばれ1月21日、中田市長が表彰式に出席しました。ポート・オブ・ザ・イヤーは2003年から始まったもので、港湾の物流、人流、産業、観光、みなどのまちづくり等の各種の港湾活動その他みなとに関する話題づくりにその年で最も優れた、日本の港湾・臨海部の活性化に寄与し、「みなとの元氣」を高めた港湾を選定するものです。

受賞港は日本港湾協会の情報誌「港湾」の読者による投票により決定されます。今回の受賞は、福良港が「福良津波防災ステーション」を活動拠点として、防災に関する多彩な企画を展開し、地域の防災意識の向上を図っていること、また観光客も訪れる集客施設として活用するなどユニークな取り組みにより、港と地域の元気を高めることに貢献していることが評価されました。

消防庁から救助用消防自動車の無償貸付を受けました



▲無償貸付された救助資機材搭載型消防ポンプ自動車

発生時にはもちろん、災害発生後に被災者を救助するために必要となるエンジンカッターやチェーンソー、AEDなどの資機材が搭載された車両です。

福良地区消防団の中村茂弘選任分団長は「巨大地震発生に伴う津波が想定される福良地区にとって今回の貸付は心強い。万が一に備え、救助資材を使いこなせるように十分訓練して活用していきたい」と話してくれました。

子どもたちのスマホ等使用ルール 記者発表



▲1月29日には市役所で記者発表が行われました。

スマホやパソコンの普及に伴って子どもたちを取り巻くインターネット環境が大きく変化しているなか、それに伴うトラブルも心配されています。

市では、連合PTAや学校生徒指導担当、教育委員会、南あわじ警察署などが協力して「南あわじ市スマホ・ネットセーフティ推進委員会」が設置されて、南あわじ市独自のスマホ・携帯・ゲーム機等の使用上のルールを設定して啓発を行っています。

「大切にしよう時間を自分を友だちををスローガンとして、守るルールは①午後9時以降は使用しない。②フィルタリングをする。③友だちの悪口・個人情報・写真を載せない」です。1月29日には、市役所で記者発表が行われ、2月には、小中学校を通じて啓発のチラシ（4千部）が配付されました。同委員会では、チラシを見ながら家庭で話し合っ、各家庭でのルールも作って実行してほしいと話しています。

吉備大、研究会立ち上げ



▲固い握手を交わす中田市長と真山学部長

吉備国際大学地域創成農学部で1月30日、8つの研究会の立ち上げについて記者発表が行われました。

これは同大学を運営する学校法人順正学園と市が平成25年5月に締結した連携協力協定に基づくもので、人口減少や高齢化社会問題、有害鳥獣対策、農産物などの地域資源を活用し、市と連携のもと、課題解決に向けた研究に取り組むものです。

この日、同学部の真山学部長は「関係団体の協力を得ながら地域の課題解決に向け、受託研究等に取り組んでいく」とあいさつ。中田市長は「各先生が専門分野で地域の課題解決に取り組んでくれることを

特別職報酬等審議会委員



▲平成25年度に締結した連携協定書

うれしく思う。市としても積極的に協力していきたい」と話しました。（関連記事5頁）

「特別職報酬等審議会委員」の委嘱状交付式が2月12日、市役所中央庁舎で行われました。委嘱を受けた委員は、次の人たちです。（敬称略・順不動）

- 会長 原 孝
- 副会長 志智 宣夫
- 委員 森 紘一
- 久田 浩嗣
- 坂本 至
- 繁田 勝
- 清川とし子
- 榎本 悟朗

淡路瓦工業組合、西淡中で出前授業

市特産の淡路瓦を知ってもらうと西淡中学校で1月15日、淡路瓦工業組合が瓦体験教室出前授業を行いました。

この日は同組合の瓦師の指導のもと、3年生約90人が鬼瓦づくりに挑戦しました。事前に準備したオリジナルの鬼瓦のイラストを、大きさ縦26cm×横15cmの丸瓦の荒地（丸瓦の形に成形した粘土）に乗せて写し取る作業をした後、かきべらなどで瓦を削りとり、口やきばをつくりたり、粘



▲鬼瓦づくりに取り組む西淡中学校3年生

土を使って角や目、鼻などをついたりして約2時間の作業を行いました。

同組合の濱口健一副理事長は「今回の体験を通して、長い歴史を持つ地場産業の淡路瓦に誇りを持ってほしい。また機会があれば続けていきたい」と話してくれました。出来上がった作品は同組合で1か月ほど乾燥し、窯に入れて焼いた後、卒業前に生徒たちにプレゼントされるとのことです。

ゆめるんフェスティバルを開催

文化体育館で2月15日、6回目となる「ゆめるんフェスティバル」が開催され、就学前の子どもと保護者ら約1000人が参加しました。親子でのふれあいを大切にするを目的に子育て力向上推進協議会では、同フェスティバルを毎年開催。今年も劇団カッパ座による人形劇「三匹のこぶた」が午前と午後2回上演されました。歌のお姉さんと一緒に「ドレミの歌」や「大きな古時計」

を歌ったり、巨大な風船をたぐさん飛ばして遊びました。「三匹のこぶた」では、大きな声でこぶたに危険を知らせたり、お面をつけてこぶたを守ったりと人形劇に引き込まれました。舞台以外でも輪投げや青少年交流の家による塗り絵コーナーのほか、会場の外では防災や交通安全を呼びかけ、消防車やパトカー等の試乗体験もあり、親子で楽しい時間を過ごしました。



▲人形劇「三匹のこぶた」を鑑賞する参加者ら

指定管理者に指定証を交付

平成27年4月1日から指定管理者制度に基づき管理がスタートする7施設の代表者に昨年12月25日、指定管理者指定証の交付が行われました。



▲指定管理者指定証を交付する中田市長

〔指定管理施設〕

南あわじ市沼島リサイクルセンターⅡ 沼島地区連合自治会 南あわじ市休日応急診療所Ⅱ（二社） 南あわじ市医師会、南あわじ市国民保養センター「鳴門みさき荘」、大鳴門橋記念館及び南淡路駐車場Ⅱ（株）うずのくに南あわじ、南あわじ市あわじ島まるごと食の拠点施設「農畜水産物直売施設Ⅱあわじ島まるごと（株）」、南あわじ市あわじ島まるごと食の拠点施設「農畜水産物飲食施設Ⅱ南淡路農業公園（株）」

吉備国際大学からのお知らせ

◆新たな地域創成の取り組みを目指して、南あわじ市と連携した吉備国際大学の地域貢献研究体制の立ち上げ

吉備国際大学地域創成農学部は、平成25年4月開設以来、文部科学省の「地（知）の拠点整備事業」を活用して、地域に根差した教育機関、すなわち、「地」と「知」の拠点として、各教員が様々な形で地域と連携しながら研究・教育活動を行っています。先1月30日に、地域貢献活動や産学連携による受託試験研究を一層進めるために、8つの研究会を立ち上げ、南あわじ市との連携を強化することの発表を行いました。

研究会名	
1	地域特産農作物栽培・育種研究会
2	植物クリニック研究会
3	機能性食品開発研究会
4	農業・農村6次産業化研究会
5	農作物・食品輸出拡大研究会
6	森林資源保全研究会
7	あわじ人口減少問題研究会
8	地域ブランド食品創作研究会

ましたらお気軽にお問い合わせください。

●同大学地域創成農学部 ☎42・4700

●同大学地域連携センター ☎42・4708

◆みんなでつくる淡路ブランド食品加工創作大会

吉備国際大学地域創成農学部は、淡路花博2015花みどりフェアのサテライト会場になっております。

本学では、5月23日（土）、学生、市民、企業などだれもが参加できる淡路ブランド食品加工創作大会を開催します。当日会場では、食品加工創作コンペティションや、食文化に関する講演として食を語るトークショー「辰巳琢郎氏を囲んで」、吉備国際大学タマネギ祭り（予定）などを開催しますのとお時間がございます。是非、本学にお越しください。

※淡路島の食材を用いたアイデア料理の応募受付中。応募用紙が必要な方は地域連携センターまでご連絡下さい。

▽申込締切 3月20日（金）

●同大学地域連携センター ☎42・4708

ふるさと納税

ふるさと南あわじ応援寄附金

寄附状況の公表 (2月16日現在)

区分	件数	金額
南あわじ市内	444件	63,032,749円
市外(島内)	62件	12,373,000円
市外(島外)	307件	35,079,940円
合計	813件	110,485,689円

詳細は市のホームページに掲載しています

ふれあい市長室

こころ新たに

訪れる全ての方々にわかりやすく、開かれた庁舎として、かねてより建設を進めておりました新庁舎が竣工を迎えました。4月6日の新庁舎開庁に向け、市民サービスをはじめとする様々な準備に万全を期してまいります。

さて、年度末を迎え、各事業の仕上げにかかる時期であります。特に今年ビッグプロジェクトの完成が目白押しです。新庁舎の竣工を皮切りに、若人の広場公園、あわじ島まるごと食の拠点施設の竣工を迎えます。

また、3月21日から淡路花博2015花みどりフェアが開催されます。フェア開催に合わせ、先日の国会での施政方針演説で安倍首相は「地方こそこそチャンスがある」「地方こそ成長の主役である」「熱意ある地方の創意工夫を全力で応援する」と述べられています。私たち地方自治体にもより一層の創意工夫が求められることは間違いありません。市におきましても、今

南あわじ市長 中田勝久

さてオープンする、食の拠点施設の直売所「美菜恋米屋」では、300名を超える出荷登録者の皆様方、淡路島内の生産者団体が一丸となって新鮮美味な地元食材を提供させていただくとともに、併設する2階レストラン等におきましても、地元食材を使用した特色あるメニューをご用意いたします。整備が完了する若人の広場公園からは、世界遺産登録を目指しております「鳴門の渦潮」をはくくむ鳴門海峡をはじめ素晴らしい眺望を楽しんでいただくことができます。是非とも多くの方々に南あわじ、淡路島を訪れていただきたいと思っております。県島内3市で連携しPRを推進してまいります。

さて、先日の国会での施政方針演説で安倍首相は「地方こそこそチャンスがある」「地方こそ成長の主役である」「熱意ある地方の創意工夫を全力で応援する」と述べられています。私たち地方自治体にもより一層の創意工夫が求められることは間違いありません。市におきましても、今



▲整備が進む「あわじ島まるごと食の拠点施設」

後、地方創生に向けた検討を推進してまいります。

地方創生は地域から、地域は人からであるとともに、観光客の方々をはじめとする交流人口による地域の賑わいも重要です。それには、南あわじを訪れていただく多くの方々が何度も訪れ、第2の故郷と思っていただけるような市をあげてのおもてなしの心をもつことが必要であります。一部の人達だけでは前進しません。一人でも多くの市民の皆さんのお力添えをお願い致します。

新庁舎での市民サービスの開始など、こころ新たに職員一丸となって更なる南あわじの飛躍に向け取り組んでまいります。今後とも施策へのご理解・ご協力をいただきますようお願い申し上げます。

今月の納税

国民健康保険税……………【9期】

納期限 3月31日(火)

《納期内に忘れず納付しましょう》

◆便利な口座振替をご利用ください！

—口座振替のメリット—
安心…お金を持ち歩く必要がないので安心です。
便利…納期ごとに金融機関や市役所の窓口等に行く必要がなく便利です。
確実…指定口座から自動的に払い込まれるので、納め忘れがなく確実です。

★申し込み手続きは、とても簡単！

口座振替の依頼書は、市役所各窓口及び市内の各金融機関にありますので、預貯金通帳と届出印を持参の上、手続きをしてください。

市税の納付はお済みですか？

26年度の市税の納付はお済みですか？まだ済んでいない人は、早急に納付してください。

納期限が過ぎても納付されない場合は、督促状が送付され、督促手数料100円が加算されます。また、納期を過ぎると納期内に納付された人との公平を保つため、年14.6%以内(地方税法で定める割合。納期限の翌日から1か月を経過する日までの期間は年7.3%以内)の延滞金が加算されます。

さらに、地方税法では、督促状が送付された日から起算して10日を経過した日までに完納されない場合は、財産の差押えなどの滞納処分ができると定めています。

市では、預貯金、給与等の差押えを行い、滞納処分の強化を図っています。

今一度、「納付忘れ」がないか、ご確認ください。

●国税務課 ☎43-5022、収税課 ☎43-5034

新組織の部署名、電話番号、FAX番号

各電話番号、FAX番号は4月6日から通じます

部署名	電話	FAX	主な業務内容
議会事務局	43-5005	43-5105	議会事務
危機管理部			
危機管理課	43-5203	43-5303	地域防災、災害対策、消防団、交通安全、交通災害共済、防犯
企画部			
秘書課	43-5204	43-5304	秘書、広報、統計調査、国際交流、姉妹都市、友好市町
ふるさと創生課	43-5205	43-5305	総合政策、地方創生、ふるさと納税、企業誘致、大学連携、縁結び
うずしお世界遺産推進課	43-5207	43-5307	うずしお世界遺産登録推進
情報課	43-5206	43-5306	情報化推進、放送受信環境
情報課(ケーブルテレビ係)	43-2345	43-2346	ケーブルテレビ
総務部			
総務課	43-5001	43-5101	人事給与、文書法制、行政組織、情報公開
財政課	43-5209	43-5309	予算、決算、行財政改革、財政状況の公表、基金運用
管財課	43-5210	43-5310	入札、契約、財産管理、庁舎跡地利用、財産区
市民部			
市民課	43-5212	43-5312	諸証明発行、住民登録、戸籍、医療保険、年金、自治会、市民相談
税務課	43-5213	43-5313	市・県民税、国民健康保険税、固定資産税、軽自動車税、原付標識交付
環境課	43-5214	43-5314	環境衛生、廃棄物処理施設、火葬場及び墓地、犬の登録
福祉部			
福祉課	43-5216	43-5316	地域福祉、障がい福祉、生活保護、民生児童委員
長寿福祉課	43-5217	43-5317	高齢者福祉、老人クラブ、介護保険、介護保険料の賦課・徴収
地域包括支援センター	43-5237	43-5317	地域包括支援センターの運営
健康課	43-5218	43-5318	母子保健、母子健康手帳、健康診査、健康相談
子育て支援課	43-5219	43-5319	児童福祉、児童手当、少子対策、保育所、認定子ども園
農商部			
商工観光課(商工係)	43-5221	43-5321	商工業振興、地場産業振興、雇用対策
商工観光課(観光交流係)	43-5240	43-5340	観光振興、イベント事業、観光施設の管理運営
商工観光課(消費生活センター)	43-5099	43-5199	消費者相談
農林水産課	43-5223	43-5323	農業・畜産・水産振興、鳥獣対策、農業共済
食の拠点推進課	43-5224	43-5340	食の拠点事業の推進
農地整備課	43-5225	43-5325	農業施設の整備・維持管理、ほ場整備事業
建設部			
建設課	43-5226	43-5326	道路・河川の維持管理、公園管理、地籍調査
都市計画課	43-5227	43-5327	都市計画、建築確認、公園整備、生活路線バス、市営住宅
下水道課	43-5228	43-5328	下水道施設の整備・維持管理、加入促進
会計課	43-5229	43-5329	現金収納、出納、請負工事・委託業務・物品購入の検査
教育委員会 ※1			
教育総務課	43-5230	43-5330	教育委員会、教育方針、小中学校組合、教育施設台帳
学校教育課	43-5231	43-5331	就園就学、学級編成、教職員の人事管理、教育相談
社会教育課	43-5232	43-5332	社会教育、生涯学習、人権教育、芸術・文化振興、文化財
体育青少年課	43-5234	43-5334	社会体育、放課後子ども教室
青少年育成センター	43-5238	43-5334	青少年教育
選挙管理委員会事務局	43-5004	43-5104	選挙事務
監査委員事務局・ 固定資産評価審査委員会事務局	43-5235	43-5335	監査事務、固定資産評価に対する審査事務
農業委員会事務局	43-5236	43-5336	農地転用、農地保全

※水道業務に関する手続きは、第1別館1階淡路広域水道企業団南あわじ市お客さまセンター(電話番号43-3038)になります。

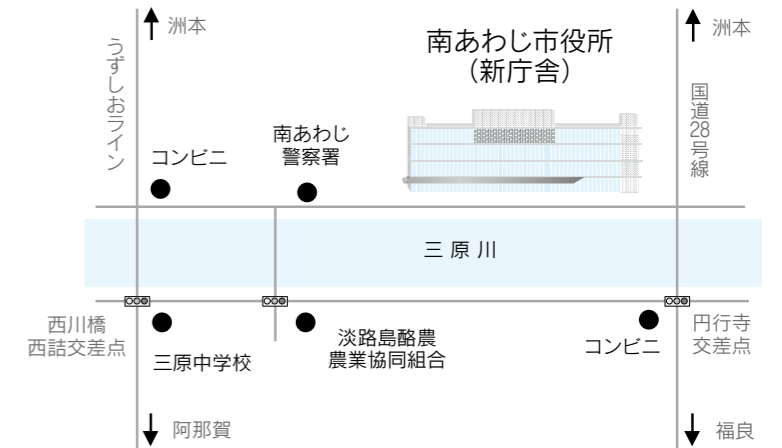
市役所の組織が変わります



南あわじ市役所(新庁舎)
 住所: 〒656-0492 南あわじ市市善光寺22番地1
 代表電話:43-5001 FAX:43-5101

4月6日から市役所新庁舎がオープンします。それに伴い現在の分庁舎は廃止されます。災害などへの迅速な対応と効率的な行政運営を行うために組織を変更します。各課の業務については左の表をご確認ください。庁舎の移転に伴い、市民の皆さんには大変ご迷惑をおかけしますが、ご理解いただきますようお願い申し上げます。

※1 教育委員会については5月31日までこれまでどおり西淡庁舎で業務を行います

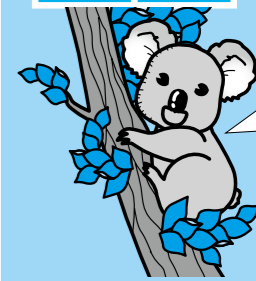


広報南あわじ特別号を発行!!

新庁舎完成に伴い、広報南あわじ特別号を発行しました。この特別号は、自治会を通じて3月中に各戸へ配布します。なお、お手元に届かない場合は、最寄りの各庁舎窓口にてお渡しします。市のホームページにも掲載しています。



市内局番を確かめておかけください



南あわじ市役所
総合窓口センター
緑 庁舎 ☎44-3001
西淡庁舎 ☎37-3011
三原庁舎 ☎43-5021
南淡庁舎 ☎50-3031

【中央庁舎】
議会事務局 ☎43-5005
市長公室 ☎43-5002
総務部
総務課 ☎43-5001
防災課 ☎43-5006
情報課 ☎43-5003
さんさんネット ☎43-2345
選挙管理委員会事務局 ☎43-5004

【緑庁舎】
健康福祉部
福祉課 ☎44-3002
長寿福祉課 ☎44-3005
保険課 ☎44-3003
健康課 ☎44-3004
少子対策課 ☎44-3040

【西淡庁舎】
産業振興部
商工観光課 ☎37-3012
企業誘致課 ☎37-3046
水産振興課 ☎37-3013

都市整備部
管理課 ☎37-3014
建設課 ☎37-3015
都市計画課 ☎37-3016
教育委員会(教育部)
教育総務課 ☎37-3017
学校教育課 ☎37-3018
人権教育課 ☎37-3019
生涯学習文化振興課 ☎37-3020

【三原庁舎】
市民生活部
市民課 ☎43-5023
税務課 ☎43-5022
収税課 ☎43-5034
生活環境課 ☎43-5024

農業振興部
農林振興課 ☎43-5025
農地整備課 ☎43-5026
地籍調査課 ☎43-5027
農業共済課 ☎42-6210
農業委員会事務局 ☎43-5029

【南淡庁舎】
財務部
財政課 ☎50-3033
管財課 ☎50-3034
下水道部
企業経営課 ☎50-3036
下水道課 ☎50-3039
会計課 ☎50-3040
監査委員事務局 ☎50-3050

議会

第61回南あわじ市議会定例会日程(3月)

開会：午前10時～

議会事務局 ☎43-5005

◆本会議

日程	内容
2月23日(月) 2月25日(水)	27年度施政方針表明、27年度予算提案説明、条例案上程、26年度補正予算上程ほか
2日(月) 3日(火) 5日(木)	一般質問(会派代表・個人) ※27年度予算・施政方針の総括質疑を含む
6日(金)	一般質問、27年度予算の質疑・委員会付託、追加議案上程・表決ほか
20日(金)	付託案件委員会審査報告・表決追加議案上程・表決

◆委員会

日程	委員会	内容
16日(月)	総務建設常任委員会	付託案件 審査
17日(火)	産業厚生常任委員会	

※平成27年度予算は、予算審査特別委員会を設置して審査を行います。審査の日程は同委員会設置後、3月9日(月)・11日(水)・12日(木)・13日(金)で調整を行う予定です。

・議会は中央庁舎3階の議場で傍聴できます

・インターネットによる中継、モニター中継(各庁舎ロビー、公民館)をしています



各種手当てのお知らせ 4月より支給額が変更

◆**児童扶養手当**
対象者 父母の離婚等で父または母と生計を同じくしていない子どもを養育している人
手当額 全部支給の場合、月額4万2000円
※所得により支給金額が変わり、一部支給の場合など、所得制限があります
支給月 4月、8月、12月

◆**特別児童扶養手当**
対象者 20歳未満の障害児を養育する父母や、父母に代わってその児童を養育している人
手当額 ▼重度障害 月額5万1100円、▼中度障害 月額3万4000円
支給月 4月、8月、11月

◆**障害児福祉手当**
対象者 重度の障害のため日常生活で常に介護を必要とする在宅の20歳未満の人(障害の永続性が確認できる年齢は概ね満3歳以上)
手当額 月額1万4480円
支給月 2月、5月、8月、11月

◆**特別障害者手当**
対象者 障害者手帳1・2級程度の障害が重複するなど、著しい重度障害のため日常生活に特別の介護を必要とする在宅の20歳以上の者
手当額 月額2万6620円
支給月 2月、5月、8月、11月
福祉課 ☎44・3002

◆**児童手当**
対象者 中学校卒業まで(15歳の誕生日後の最初の3月31日まで)の児童を養育している人(公務員は職場から支給されます)
手当額 ▼3歳未満 月額1万5000円
▼3歳以上小学校修了前 月額1万円(第3子以降は月額1万5000円)
▼中学生 月額1万円
▼所得制限限度額以上(特例給付) 月額5000円
支給月 2月、6月、10月

▲詳しい申請方法は福祉課までお問い合わせください



▲詳しい申請方法は福祉課までお問い合わせください

通勤・通学者の人へ、交通費助成制度

南あわじ市から遠方への通勤・通学者の人は、交通費助成制度をご利用ください。

◆**高速バスを利用して島外に通勤・通学者**
区間 島内の高速バスから高速舞子、小鳴門橋バス停
助成金 対象区間の定期額(通勤手当を差引く)の通勤者は20%、通学者は30%

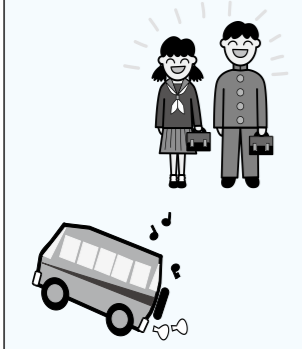
◆**島内の学校へ一般路線バスだけでは通学できず、高速バスを利用する学生**
区間 最寄の高速バス停から北淡IC、または津名一宮ICの区間
助成金 対象区間の定期額の20%

◆**必要書類**
① 在職・在学証明書(年度初回の申請時のみ)
② 定期券の写し
③ 申請書
④ 請求書兼振込依頼書
⑤ 通勤手当支給額証明書(通勤者のみ)
※③～⑤は、市役所窓口や

市ホームページで取得できます。

◆**申請時期**
① 定期券購入後1ヶ月以内に申請してください。
② 定期券の有効期間が平成26年度から平成27年度にわたるときは、購入後1ヶ月以内の申請であっても申請日によって助成額が変わります。

例) 定期期間が平成26年3月10日～27年4月9日の場合
▽3月31日までに申請した場合は、全額助成対象
▽4月1日以降に申請した場合は、4月1日～9日分のみ助成対象
※申請書等の記入において消せるボールペンは使用しないでください
☎少子対策課 ☎44・3040



灘小学校閉校記念式典のご案内

灘小学校が阿万小学校との統合により、本年3月をもって閉校することとなりました。

「閉校記念式典」を次のとおり開催しますので、ぜひお越しください。

対象者 灘小学校卒業生

日時 3月21日(土)
午後1時30分～2時30分
(受付 午後1時～)

場所 灘小学校体育館
※駐車場は灘小学校運動場
灘小学校 ☎56・0020



3月「ゆーぷる」休館日変更のお知らせ

南あわじリフレッシュ交流ハウス「ゆーぷる」は、3月30日に大相撲淡路場所が開催されることで、入浴施設として巡業に協力することになりましたので、当日は休館いたします。

休館日 3月30日(月)

※なお、通常閉館日の3月19日(木)は平常どおり営業します。
ご理解協力お願いします
ゆーぷる ☎50・5126



～ 新しい夢の『はじまり』を創るために ～

「安心・安全・信頼」の解体工事はお任せください!!

お気軽にご相談を... **松井開発運輸株式会社** 検索

※お見積もりは無料です
南あわじ市湊1354 TEL 0799-36-5078

淡路全島一斉清掃の日

◆実施日 3月8日(日)

「淡路花博2015おもてなし清掃」にご協力をお願いします!

☎生活環境課 ☎43-5024

◆確定申告はお早めに!

申告期限は... **3月16日(月)です。**

申告期限が間近になると申告相談会場は混雑します。会場と日程は広報2月号に掲載しています。

☎確定申告＝洲本税務署 ☎24-1212
市・県民税申告＝税務課 ☎43-5022

登録を募集

平成27年度 登録臨時職員を募集します(随時受付)

南あわじ市では、平成27年度に臨時職員として働いていただける人の登録を随時募集します。

登録臨時職員とは・・・
 あらかじめ希望する職種や勤務時間等を登録していただき、市役所内各課から仕事の依頼があった場合に、条件に合う人を登録者の中から選考し、任用するものです。なお、登録されても直ちに任用ということではありませんので、ご注意ください。

登録方法

申込書は市のホームページから取得できるほか、次の場所に設置しています。**登録申込書の設置場所**

◆3月までは、総務課(市善光寺18番地1) または、各総合窓口センター

◆4月以降は、総務課(市善光寺22番地1) または、各市民交流センター

※詳細は市のホームページで紹介しています。
 総務課 ☎43・5001

受付期間

随時受付します。

廃食油の回収 4月から変わります!

4月から廃食油の回収は、次の通り、南あわじ市新庁舎と南あわじ市中央リサイクルセンターで行います。

■南あわじ市新庁舎
 3階 環境課
 △回収日は、月～金曜日(祝日を除く)の午前8時30分～午後5時15分

■中央リサイクルセンター(複列上幅多)
 △回収日は、月～金曜日と毎月第2日曜日の午前9時～午後4時
 生活環境課 ☎43・5024

お知らせ

住民基本台帳ネットワークシステムの一時停止のお知らせ

住民基本台帳ネットワークシステム(住基ネット)関連機器の移設作業のため、住基ネットを利用した窓口サービスを次のとおり停止します。

◆サービス停止日
4月6日(月) 終日
◆停止するサービス

- 1 住民票の写しの広域交付
- 2 住基カードを利用した特例の転入や転出の手続き
- 3 住基カード継続利用、新規発行、廃止等の手続き

※ご不便をおかけしますが、ご理解とご協力をお願いいたします。

◆4 公的個人認証サービス(電子証明書の発行や更新、失効等の手続き)
 ※詳細は、各総合窓口へお付けの「お知らせチラシ」または、市のホームページをご覧ください。
 市民課 ☎43・5023



下水道区域、「八木・広田」で拡大

◆区域の拡大
 3月1日から八木榎列処理区の養道上の一部、広田処理区の中条中筋の一部区域で下水道が利用できます。

◆早期接続に奨励金交付
 ▽下水道の供用開始後1年以内、公共ますにつき込みをした人は、3万2400円

▽1年を超え2年以内の場合



▲下水道管布設工事

淡路だんじり祭、各種募集します!

4月29日(水・祝)に三原健康広場で開催する「淡路だんじり祭」で次のものを募集します。

- 1 露店商
- 2 だんじりの展示

各募集ともに、詳細は、

3月2日に掲載予定の、市のホームページもしくは、市内各公民館設置のチラシでご確認ください。

淡路だんじり祭実行委員会事務局(生涯学習文化振興課内) ☎37・3020

原付・農耕車等の登録・廃車の届出を!

軽自動車税は、毎年4月1日時点の所有者に課税されます。

4月1日に車輜が登録されていれば、その年度の軽自動車税が課税されます(月割制度はありません)。

車輜(原付、コンバインやトラクターなどの農耕車)の登録、廃車、名義変更、譲渡または転出する際は、必ず市役所で届出をしてください。

なお、車輜が盗難にあったときは、事前に警察署へ盗難届を出し、受理番号をもらった上で市役所に届出をお願いします。

また、ナンバープレートは車台ごとの交付となっておりますので、付け替え等されている場合は、旧ナンバープレートを返納し、新しく登録していただきますようお願いいたします。

万一、ナンバープレートを紛失した場合は、税務課までご相談ください。

(注) 排気量125cc超の自動二輪、軽三輪、軽四輪車の登録や廃車の手続きは最寄の販売店または自家用自動車協会へお問い合わせください。

税務課 ☎43・5022
 南あわじ自家用自動車協会 ☎42・0409

国民年金保険料「退職による特例免除」

退職(失業)したことで、国民年金保険料の納付が困難なときは、保険料の納付を免除する制度があります。

◆免除期間中の年金額は免除承認区分に応じた額で計算されます。

◆障害年金や遺族年金が発生したときには、免除承認期間を支給対象期間とみなします

◆退職(失業)した人の所得を審査の対象から除外して審査します

※失業した前月から失業した年の翌々年の6月までの期間が対象となります。(所得審査には、本人・配偶者・世帯主の所得で審査します)

申請に必要なもの(市役所窓口へ)
 印鑑、基礎年金番号のわかるもの、失業していることを確認できる証明の写し(雇用保険受給資格者証、離職票等)

年金相談 4月3日(金) 午前11時～午後3時、会場は、福良地区公民館(南淡公民館)(要予約・先着24人)
 市民課 ☎43・5023

畜伝染病の発生防止について

昨年12月以降、九州・中国地方で家きんの高病原性鳥インフルエンザが続発しています。

また、偶蹄類の口蹄疫が中国、韓国などで多発しています。

家きんや牛、豚等の飼養者および畜産関係者の皆さま

まには、出入り車両の消毒、畜舎専用衣服・靴の使用、関係者以外の立入制限、野生動物の侵入防止などの飼養衛生管理の徹底や異常な畜産発見時の早期通報をお願いします。

兵庫県淡路家畜保健衛生所 ☎45・2411

みなさんのお役に立ちます

- 植木剪定 ○大工・左官仕事 ○農作業 ○除草・草刈 ○軽作業
- 施設管理 ○清掃 ○毛筆筆耕 ○家事手伝い(掃除・洗濯・食事支度) など

会員募集

お気軽にお電話下さい どんな仕事でもご相談下さい

(公社)南あわじ市シルバー人材センター

広田事業所 TEL / 0799-45-0012
 〒656-0478 南あわじ市市福永 358-1 (三原庁舎内)
 TEL / 0799-42-5339 FAX / 0799-42-6044

福良事業所 TEL / 0799-52-0070
 西淡窓口 TEL / 0799-36-2083

大切な家族や地球を守るために日常点検や定期点検が必要です。

クルマの整備もおまかせください!

兵庫自動車整備振興会 南あわじブロック

プロの技 近畿運輸局長認証
自動車分解整備事業
 クルマのメンテナンスは、黄色い看板の認証工場まで!

◆第52回淡路農林水産祭
農林水産物等コンクール
(1月15日、伊弉諾神宮)

※関係分のみ掲載。敬称略

- 【果樹立木(かんきつ)の部】
金賞(知事賞) 山田 勲(松帆)
【花き立木の部・きく】
銅賞 福田 昌宏(灘)
銅賞 林 則幸(灘)
【野菜立木の部 キヤベツ】
金賞(知事賞) 馬部 章夫(松帆)
【同部 たまねぎ】
銀賞 長尾 文和(広田)
【同部 レタス】
銀賞 溝口 保夫(志知)
【乳質改善の部】
金賞(知事賞) 北所 正夫(榎列)
金賞(議長賞) 原 隆彰(志知)
銀賞 木田 有(北阿万)
銀賞 出口 正次(八木)
銀賞 堤 茂樹(賀集)
銅賞 山田 光雄(志知)
銅賞 三野 弘二(湊)
銅賞 川井 健次(湊)
【和牛繁殖経営の部】
金賞(知事賞) 吉田 政光(神代)
銀賞 片山 長次(八木)
【生しいたけの部】
銅賞 福池 義明(神代)
【水産加工品(のり)の部】
銅賞 三共水産(湊)

大会結果

(敬称略)



○数字が順位。関係分のみ掲載

◆第69回淡路駅伝競走大会
(1月25日、アスパ五色)

- 【高校の部】
区間賞・第4区
①山口 直杜(淡路三原高校)
- 【小学男子の部】
総合成績
①松帆Aチーム
区間賞・第1区
①安田 怜司(阿万小)
区間賞・第2区
①木本 達也(阿万小)
区間賞・第3区
①馬戸 新弥(広田小)
区間賞・第4区
①斑鳩 倭(松帆小)
区間賞・第5区
①沼田 優太(神代小)
- 【小学女子の部】
総合成績
①賀集Aチーム
区間賞・第2区
①白井 さくら(賀集小)
区間賞・第3区
①井上 日香理(松帆小)
区間賞・第4区
①齋藤 灯里(広田小)



◆第31回演武始め式剣道大会
(1月25日、南淡B&G海洋センター体育館)

- 【個人戦】1・2年の部
①久保田 倭臣(ふくら少年剣友会)
- 【個人戦】3・4年の部
②宮地 保成(ふくら少年剣友会)
- 【個人戦】5・6年の部
①山口 嵩太(ふくら少年剣友会)

◆第33回福良剣道大会
(1月25日、南淡B&G海洋センター体育館)

- 【女子団体】
①福良剣友会
- 【女子個人】
①奈木 朋子(福良剣友会)
②赤穂 真里愛(淡路三原高校)
③豊原 麻衣(津名高校)



◆平成27年南あわじ市新
春将棋大会
(1月18日、緑公民館)

- 【有段者の部】
①西久保 智巧(津井)
- 【子どもの部】
②砂川 向希(市)
③平岡 武瑠(賀集)

さんさんネット 3月番組の見どころ

3月	通常放送
午前6時	お知らせ
午前7時	さんさんニュース
午前8時	撮っておき☆
午前10時	お知らせ
午前11時	行政からのお知らせ
正午	さんさんニュース
午後1時	撮っておき☆
午後3時	行政からのお知らせ
午後4時	お知らせ
午後5時	情報交換!ご近所テレビ
午後6時	さんさんニュース アンコール
午後7時	さんさんニュース
午後8時	撮っておき☆
午後10時	さんさんニュース
午後11時	さんさんニュース アンコール
深夜0時	さんさんニュース
深夜1時	ショップチャンネル

※さんさんニュースは、毎週火・金曜日の午後7時に更新します。また、その他の番組は、毎週金曜日の午後8時に更新します。
※通常放送のプログラムは、月によって変更があります。

さんさんニュース	放送日
▶市役所新庁舎 完成記念式典	▶6日(金) 午後7時~
▶ちどり保育所 淡路人形芝居鑑賞会	▶10日(火) 午後7時~
▶淡路花博2015 花みどりフェア開幕	▶27日(金) 午後7時~

撮っておき☆	放送日
▶アジア国際子ども映画祭 受賞作品集「わたしの夢」	▶6日(金) 午後8時~
▶人権フェスティバル2014より 今の自分で輝こう!~盲目のヴァイオリニスト 増田太郎さん講演ライブ~	▶6日(金) 午後9時~

※放送日程は都合により変更になる場合もあります。

◆さんさんニュース
【写真工房~フォトリエ】

ハッピーな写真を大募集♪

視聴者の皆さんが投稿した写真をスライドショー形式で紹介するコーナーです。家族写真や風景写真、日常生活で撮影した写真など、見た人が思わず笑顔になる...そんな「ハッピー」な写真を募集中です!

- 応募方法
さんさんネットホームページ上の専用フォームから、または、さんさんネットの窓口でも受付しています。基本はデータでの受付です。
- 放送予定
放送は、規定枚数に達し次第、制作・放送いたします。



◆第35回B&G会長杯全
淡柔道大会
(2月1日、南あわじ市南淡B&G海洋センター体育館)

- 【団体成績】小学生の部
①南淡少年柔道教室
- 【団体成績】中学生の部
①南淡中学校A
- 【団体成績】中高一般女子の部
①南淡中学校A
②南淡中学校B
- 【団体成績】高校一般の部
①南淡柔道クラブ
- 【個人成績】小学5年生男子
③土居 弘汰(南淡少年柔道教室)
- 【個人成績】小学2年生女子
③三野 早葵(南淡少年柔道教室)
- 【個人成績】小学5年生女子
①三野 瑞季(南淡少年柔道教室)
- 【個人成績】小学6年生女子
②清水 愛子(南淡少年柔道教室)
- 【個人成績】小学1年生
①吉田 つぐみ(南淡少年柔道教室)
- 【個人成績】中学1年生
①池田 凱翔(南淡中学校)
- ②岩本 龍弥(南淡中学校)
- ③鳥海 駿(南淡中学校)
- ③戸川 彪(南淡中学校)
- 【個人成績】中高一般女子
①柳川 真凜(南淡中学校)
- ②田村 涼華(南淡中学校)
- 【個人成績】高校一般有段
①北川 侑希(南淡柔道クラブ)
- ②島津 太志(南淡柔道クラブ)

◆第10回南あわじ市ジュニ
アバレーボール新人大会
(2月11日、三原健康広場)

- ①阿万少女バレーボールクラブ
- ②辰美少女バレーボールクラブ
- ③市少女バレーボールクラブ
- ③賀集少女バレーボールクラブ

◆第14回南あわじ市ソフ
トバレーボール大会
(2月1日、南あわじ市文化体育館三原健康広場)

- 【ファミリーの部】
①ニコニコ
- ②広少天然親子
- ③八木小B
- ③はやぶさ
- 【レディースの部】
①賀集ひまわり
- ②Teamひなた
- ③女子会B
- ③おやじよ、s
- 【トリムIの部】
①Get,s,d,m,y&だめだめ
- ②宮崎家次男
- ③Deep Compact
- ③Get,s,i,i,i,j,y,n,i
- 【トリムIIの部】
①ブルーマリンブレンド
- ②プラスマイナス
- ③AMAパンチ
- ③ブルーマリンシルバー

◆第25回三原ミニバスケット
ボール教室 交歓大会
(2月15日、市小学校体育館)

- 【Aブロック】
①男子A
- 【Bブロック】
①男子B



★大会結果は、情報課までお寄せください。☎43-0003 ☎43-1003、市大会規模以上
※大会結果は大会主催者からの情報提供に基づき、作成しております



募集

公営住宅入居者募集

特定公共賃貸住宅(政令月収15万8千円超、48万7千円以下対象)
▽しずおり第2回地(倭文)
1戸、406号、3LDK、単身不可、平成18年度建築。
家賃月額6万1900円(共益費別途) 駐車1台月額2500円

◇申込締切日 3月13日(金)
◇公開抽選日 3月25日(水)
午前10時。西淡公民館

▽申込 総合窓口センター
▽都市計画課 ☎37・3016

自衛官採用試験

◆一般幹部候補生

▽試験 ①大卒程度試験 ②院卒者試験
▽応募資格 ①22歳以上26歳未満の者(大学卒業者は20歳以上22歳未満、修士課程修了者等は28歳未満) ②修士課程修了者等で20歳以上28歳未満の者
※①②ともに見込み者を含む
▽受付締切 5月1日(金)

◆予備自衛官補

▽試験 ①一般試験 ②技能試験
▽応募資格 ①18歳以上34歳未満の者 ②18歳以上で国家資格等を有する者
▽受付締切 3月24日(火)
※一般幹部候補生及び予備自衛官補の説明会参加者を随時受付しています。希望する人はお気軽にご連絡ください

▽自衛隊淡路島駐在員事務所
☎24・2449

あかし若者

サポートステーション

働くことに不安を抱える15歳から39歳までの若者とその家族を対象に、就労に向けた個別かつ継続的な支援を行っています。キャリア・コンサルタントがきめ細かく丁寧相談に応じます。
▽支援内容 適性・適職相談、履歴書、職務経歴書の添削、面接対策(模擬面接も可)
※希望者は、あかしサポートにて就労へ向けてのこちらの相談・各種プログラム等への参加も可能(交通費等は自己負担)

ハローワーク洲本巡回相談

▽内容 職業相談及び職業紹介
▽対象者 生活保護受給者、児童扶養手当受給者及び住宅支援給付受給者等の就労支援を必要とする者
▽日時 3月10日(火)
午前10時～午後4時
▽場所 市役所三原庁舎
※事前申込が必要
▽福祉課 ☎44・3002

テニス大会・テニス教室

◆ダブルス大会
▽日時 3月15日(日)
午前9時～
※予備日3月22日(日)
▽試合形式 ダブルスA、B(男・女。6ゲーム先取)
からの拠出金を受けて実施
▽申込方法 住所、氏名、連絡先(電話番号、メールアドレス)を記入のうえ、FAX、郵送(〒656・0021洲本市塩屋2-4-5)または持参
▽申込締切 3月16日(月)
▽淡路県民局未来島推進課
☎26・2125
☎23・1250

淡路島公園開園30周年記念式典

淡路島公園から30周年の感謝を込めて記念式典とふれあいイベントを開催します。
▽内容 地元小学生によるエコ風船飛ばし、踊りや太鼓のパフォーマンス、音楽コンサート、飲食の出店など
▽日時 3月29日(日)
午前10時～午後3時
▽会場 県立淡路島公園
▽入場料 無料
※イベント一部有料

なないろ館周辺の美化活動

▽日時 3月18日(水) 午前7時～約1時間。雨天中止
▽集合 なないろ館駐車場
▽南あわじ観光案内所
☎52・2336

こころ豊かな人への500人委員募集

「こころ豊かな美しい兵庫」の実現に向け、セミナーやワークショップ、実践活動などを通じて、青少年の育成活動等の担い手となる人を養成します。
▽対象 島内在住・在勤・在学の概ね20歳以上の者
▽受講料 無料(食費、交通費等実費負担あり)
▽応募方法 所定の応募申込書記入の上、提出
▽申込締切 4月17日(金)
▽淡路青少年本部(淡路県民局民課内)
☎26・2048

◆テニス教室

▽開催日時 4月～翌年3月
毎週金曜午後8時～10時
▽参加費 月額1500円(予定)
▽対象 高校生以上
▽申込締切日 3月27日(金)
▽場所 西淡社会教育センター
※申込は住所・氏名・電話番号が必要
▽西淡社会教育センター
☎36・2319
☎090・1027・0591

手話奉仕員養成講座

▽日時 ①4月16日～翌年3月17日の隔週木曜日午前10時～11時30分 ②4月17日～翌年3月18日の隔週金曜日午後7時～8時30分
▽場所 ①洲本市健康福祉館 ②八木地区公民館
▽定員 各20人
▽費用 8000円(テキスト代)
▽申込締切 4月7日(火)
※詳しくはお問い合わせください
▽淡路聴覚障害者センター
☎24・3850
☎26・1175

◆うずしお朝市

▽日時 毎月第4日曜日
午前9時～正午
▽場所 福良漁業協同組合
▽福良漁協 ☎52・0064

◆さんちゃん市

▽日時 年中無休
午前9時～午後6時
▽場所 淡路ファームパーク
▽さんちゃん市 ☎43・2882

◆しづおり朝市

▽日時 毎週日曜日
午前7時～10時
▽場所 倭文まちづくりの丘
▽事務局 ☎46・0109

◆幡多の青空市

▽日時 毎週日曜日
午前7時～11時
▽場所 中央リサイクルセンター隣
▽事務局 ☎42・2047

◆とれたてわーりど

▽日時 年中無休
午前9時30分～午後9時
▽場所 シーパ内
▽事務局 ☎36・0164

◆福良マルシェ

▽日時 年中無休
午前10時～午後6時
▽場所 うずしお広場内
▽事務局 ☎52・1244

新鮮な野菜・魚介類の販売 「地産地消」の直売所

▽日時 毎月第4日曜日
午前9時～正午
▽場所 福良漁業協同組合
▽福良漁協 ☎52・0064

◆さんちゃん市

▽日時 年中無休
午前9時～午後6時
▽場所 淡路ファームパーク
▽さんちゃん市 ☎43・2882

◆しづおり朝市

▽日時 毎週日曜日
午前7時～10時
▽場所 倭文まちづくりの丘
▽事務局 ☎46・0109

◆幡多の青空市

▽日時 毎週日曜日
午前7時～11時
▽場所 中央リサイクルセンター隣
▽事務局 ☎42・2047

◆とれたてわーりど

▽日時 年中無休
午前9時30分～午後9時
▽場所 シーパ内
▽事務局 ☎36・0164

◆福良マルシェ

▽日時 年中無休
午前10時～午後6時
▽場所 うずしお広場内
▽事務局 ☎52・1244

◆母の会

▽日時 毎月第4日曜日
午前9時～正午
▽場所 福良漁業協同組合
▽福良漁協 ☎52・0064

3月の無料相談



法律相談(先着9人)
◆内容 市顧問弁護士による相談
◆日時 10日(火)・26日(木)13:30~16:30
◆場所 西淡公民館
▽市民課 ☎43-5023(予約必要)

行政相談
◆内容 行政相談委員による相談
◆日時 12日(木)13:30~15:00
◆場所 三原市民センター
▽市民課 ☎43-5023(予約不要)

消費生活相談
◆日時 毎週月～金曜日(祝日休業)
9:00~12:00、13:00~16:00
◆場所 三原市民センター2階
▽市消費生活センター ☎43-5099

出張消費生活相談
◆日時 6日(金)・13日(金)・20日(金)
13:30~15:30
◆場所 6日=緑市民センター、13日=西淡庁舎、20日=南淡公民館
▽市消費生活センター ☎43-5099

司法書士会による相談(先着8人)
◆内容 登記・法律相談・成年後見に関する相談
◆日時 18日(水)18:00~21:00
◆場所 洲本文化体育館
◆申込 ひろせ法律事務所
司法書士 廣瀬政行まで
☎33-0217(予約必要)

行政書士による相談(先着3人)
◆内容 農地法・相続・契約関係
◆日時 9日(月)13:30~15:30
◆場所 県洲本総合庁舎
◆申込 土井恵一朗行政書士事務所
☎53-1771(予約必要)

住宅の耐震相談会
◆内容 住宅の耐震診断・改修などの相談
◆日時 25日(水)13:30~15:30
◆場所 県洲本総合庁舎
◆申込 社家一級建築士事務所
☎0799-42-1018(予約必要)

教育相談
◆内容 保護者等の教育問題に対する相談
◆日時 9日(月)13:00~15:00
◆場所 県洲本総合庁舎
◆申込 淡路教育事務所「教育相談窓口」
☎22-4152(予約必要)

母子相談
◆内容 母子・父子家庭や寡婦への相談
◆日時 毎週水金の9:30~16:30
◆申込 福祉課 ☎44-3013

家庭児童相談
◆内容 子育てや子どものしつけ、不登校、いじめ等に関する相談
◆日時 平日の9:30~16:30
◆申込 家庭児童相談室 ☎44-3013

兵庫県警察官募集

▽願書受付 3月9日(月)~4月16日(木)
▽資格 採用時35歳までの人
▽採用人数 男性300人程度、女性30人程度
▽試験日 5月10日(日)
※南あわじ警察署で願書配布中
▽南あわじ警察署警務課
☎42・0110

ご案内

洲本公証役場(要予約)

公正証書遺言に関する相談や任意後見契約などの大切な契約の相談について無料で相談を受けます。
▽日時 4月5日(日)
午前10時～午後3時

エネルギー自立島サミット

再生可能エネルギーの先進地であるデンマーク・ポーンホルム島のほか、対馬、宮古島の関係者を招き、島に共通するエネルギー関連の課題解決に向け、今後の連携方策について議論します。
▽日時 3月22日(日)
午後1時30分～5時
▽場所 淡路夢舞台国際会議場
▽定員 300人 ※要申込
▽入場料 無料
※淡路花博2015花みどりフェア関連事業。全国モーターボート競走施行者協議会

明日を歩む集いのおのころふれあい広場終了式

だんじり唄や同広場事業の活動報告のほか、元NHK勤務医療ジャーナリストの古賀毅敏氏による生きることの大切さをテーマに講演を開催します。
▽日時 3月15日(日)
午後1時30分～4時
▽場所 榎列公民館
▽榎列公民館 ☎42・2393

◆ご報告

淡路島公園開園30周年記念式典
淡路島公園から30周年の感謝を込めて記念式典とふれあいイベントを開催します。
▽内容 地元小学生によるエコ風船飛ばし、踊りや太鼓のパフォーマンス、音楽コンサート、飲食の出店など
▽日時 3月29日(日)
午前10時～午後3時
▽会場 県立淡路島公園
▽入場料 無料
※イベント一部有料



～本と心のふれあいの場～

みんなの図書館

☆開館時間/9:30～19:00
ただし、日曜日・祝日は、17:00まで
(緑・西淡公民館図書室は土曜日も17:00まで)
☆休館日/月曜日・祝日の翌日・月末整理日(平日)

3月の図書館カレンダー

日	月	火	水	木	金	土
1	②	3	4	5	6	7
8	⑨	10	11	12	13	14
15	⑬	17	18	19	20	21
22	⑮	24	25	26	27	28
29	⑳	⑳				

※○はおやすみです

●将来の学力は10歳までの「読書量」で決まる!

できる子が「幼少期これだけはしていた」とこと
松永 暢史著(すばる舎)

「本」こそ最高の知育教材です!効果的な読み聞かせの方法、読書習慣のつけ方、自分からどんどん読書する子になる方法を紹介します。読むだけで頭が良くなる厳選本145冊も収録。

●てんのないにつき
宮下 すずか作/市居 みか絵
(くもん出版)

緑公民館図書室
☎44-3008

●おしゃれなジャックけいぶ

こいで なつこ著(佼成出版社)

クジャクのジャック警部はおしゃれな警察官。事件発生の知らせにデパートにかけたジャック警部は、迷子のスズメのお母さんを探すことに。ジャック警部は、無事解決できるのでしょうか?

●マンガでわかる日本国憲法
木山 恭嗣監修/亀小屋サトマノ
/サイドランチマンガ(池田書店)

西淡公民館図書室
☎37-3028

●きみは知らないほうがいい

岩瀬 成子作(文研出版)

米利は、あまり話したことがない同級生の昼間くんをバスでいっしょになる。どこへ行くのか聞いてみると、「きみは知らないほうがいい」という。気になって後をつけると、駅の地下通路で男の人と会っていて...

●かむかむウォーキング
石上 恵一著(幻冬舎)

三原図書館
☎43-5037

●絵でわかる日本列島の誕生

堤 之恭著(PHP研究所)

プレートとの狭間で何が起きた? かつては大陸の一部だった? 日本列島はいつどのように誕生し、現在の姿になったのか。地質学と地球年代学が明かすダイナミックな歴史を、カラーイラストで解説する。

●そうだ、おてがみをかこう
なりゆき わかこ作/いりやまさと絵(ポプラ社)

南淡図書館
☎53-0234

健康大学講座受講生募集

健康や医療などについて医師らが講義します

▽期間 5月5日(月)～11月(合計8回)
▽日時 毎月第3木曜日 午後1時30分～3時40分
▽場所 榎列公民館
▽対象 18歳以上の市内在住者
▽定員 70人
▽申込 指定の申込書(総合窓口センター)、市内医療機関に備付け)に記入して提出
※3月2日(月)に新聞折込み
▽受講料 1000円
▽申込締切 3月27日(金)
※一部日時・場所等の変更有り
健康課 ☎44-3004

がん診療市民公開講座

▽日時 ①3月12日(木) ②3月21日(土)
午後2時～開演
▽場所 ①淡路医療センター ②しづのおだまき館
▽講演 久島健之氏 Ⅱ 私たちの生活と放射線、放射線は怖いのか、加藤泰彰氏 Ⅱ 医療における放射線とその利用
▽参加費 無料
※事前申込み不要
がん相談支援センター
☎24-5044

児童館春のイベント

淡路の海水から塩づくりを体験します。

▽日時 3月26日(木) 午前9時～
▽場所 児童館
▽持ち物 エプロン、三角巾、お手拭、飲み物
▽参加費 100円
▽募集人員 20人
▽申込締切 3月18日(水)
※製造過程でニガリを使って豆腐を作るのでアレルギーの人は申し出下さい
児童館 ☎52-3999

南あわじ市文化体育館 初回トレーニング講習会 3月分受講者募集

トレーニングルームを利用する場合、初回のみ講習会を受講していただきます。

●対象者 16歳以上の人
●受講料 500円(市内)
※次回利用より200円(市内)
●定員 6人(予約制)
●講習時間 約1時間30分

日	曜日	第1講習	第2講習
6	金	14:00～	19:00～
13	金	14:00～	19:00～
22	日	10:00～	15:00～

※子ども連れの受講はできません
※29日(日)～31日(火)はトレーニングルームを臨時休業
文化体育館 ☎50-5077

第3回 チャリティカラオケ発表会

▽日時 3月8日(日) 午前10時～午後4時
▽場所 西淡公民館
▽鑑賞料 無料
※会場では募金活動を実施

① 鳴門タクシー天文台(要予約)
☎090-3616-3824
② 鳴門タクシー天文台(要予約)
☎090-9612-1749

▽日時 3月30日(月) 午後7時～
▽場所 神代地頭方1676
鳴門タクシー天文台(沼田)
☎090-9612-1749

第131回神代天体観測会 「木星とガリレオ衛星を見よう」

▽日時 3月29日(日) 午後7時～
▽場所 神代天体ドーム再建準備会
☎090-3616-3824

▽日時 3月30日(月) 午後7時～
▽場所 神代地頭方1676
鳴門タクシー天文台(沼田)
☎090-9612-1749

滝川記念美術館 玉青館

◆平成26年度館蔵品展4

▽期間 4月中旬まで
▽入館料 大人300円
※臨時休館のお知らせ
収蔵庫燻蒸作業のため、3

阪神・淡路大震災20年事業 巡回パネル展「震災と文化財」

被災した兵庫県及び各市(島内3市、阪神間9市)での文化財の被災状況と復興までの道のり、その経験から生

▽場所 ①淡路人形浄瑠璃資料館 ②緑公民館
埋蔵文化財調査事務所
☎42-3849

淡路人形座(3月公演)

おかげさまで淡路人形50周年!!

◆今月のイベント

▽内容 淡路人形座素浄りの会 若葉会
▽日時 3月22日(日) 午後5時30分～開演
※若葉会は人間国宝鶴澤友路師の芸を後世に伝えよう

講演会のご案内

恵まれた自然環境が奏でる癒しと健康のおもてなし。癒しのセラピー体験

▽内容 ①講演・実技(アロマハンドマッサージ等)
▽入場料 無料
▽場所 淡路夢舞台
関西看護医療大学
☎0799-60-1200

第131回神代天体観測会 「木星とガリレオ衛星を見よう」

▽日時 3月29日(日) 午後7時～
▽場所 神代天体ドーム再建準備会
☎090-3616-3824

淡路人形浄瑠璃資料館

◆淡路人形浄瑠璃名場面

▽内容 義経千本桜 二段目 大物浦の段
▽期間 9月まで
◆第23回淡路人形絵画展
▽期間 5月10日(日)まで
淡路人形浄瑠璃資料館
☎43-5037

発掘調査速報展

平成25年度に行った平石遺跡(湊里)などの発掘調査成果を出土資料やパネルなどで展示します。

▽日程 ①3月10日(火)まで ②3月13日(金)～3月26日(木) ※①は月曜日休館
▽場所 ①淡路人形浄瑠璃資料館 ②緑公民館
埋蔵文化財調査事務所
☎42-3849

第69回阿波おどり体操講習会

▽日時 3月7日(土) 午後8時～
▽場所 南淡公民館
▽費用 100円
阿波おどり体操振興協会
(出田) ☎55-1111

平石遺跡2

平石遺跡は湊里に位置する遺跡です。平安時代の柱穴から鉛製のミニチュア三足器が出土しました。直径は2.5～2.9cmで高さは2.4cm、重さは49gです。ほぼ100%鉛できています。500円玉ぐらいの小さい器ですが、ずっしりとした重量があります。ほかに出土例がないため使用目的ははっきりしませんが、仏具のひとつと考えられ、携帯用の香炉の可能性がります。ただ今開催中の南あわじ市発掘調査速報展にて展示しています。

埋蔵文化財調査事務所 ☎42-3849

▲鉛製ミニチュア三足器

玉青館「友の会」会員募集

▽申込方法 入会申込書に会費をそえて持参。または郵便振替でも入金可
▽会費 年額1000円
玉青館 ☎36-2314

布ぞうり作り講座

古布を利用して素足で履ける布ぞうりを作ります。

▽日時 3月13日(金) 午後1時30分～
▽持ち物 古い布、はさみ、定規
▽費用 材料費自己負担
▽申込締切 3月6日(金)
働く婦人の家 ☎43-2326

玉青館「友の会」会員募集

▽申込方法 入会申込書に会費をそえて持参。または郵便振替でも入金可
▽会費 年額1000円
玉青館 ☎36-2314

埋蔵文化財調査事務所

また新しい文化財保護の取り組みについて紹介します。

▽日時 3月4日(水)～10日(火) ※9日(月)は休館
午前9時30分～午後7時
※日曜は午後5時まで
▽場所 南淡図書館
埋蔵文化財調査事務所
☎42-3849

平石遺跡2

平石遺跡は湊里に位置する遺跡です。平安時代の柱穴から鉛製のミニチュア三足器が出土しました。直径は2.5～2.9cmで高さは2.4cm、重さは49gです。ほぼ100%鉛できています。500円玉ぐらいの小さい器ですが、ずっしりとした重量があります。ほかに出土例がないため使用目的ははっきりしませんが、仏具のひとつと考えられ、携帯用の香炉の可能性がります。ただ今開催中の南あわじ市発掘調査速報展にて展示しています。

埋蔵文化財調査事務所 ☎42-3849

▲鉛製ミニチュア三足器

埋蔵文化財調査事務所

また新しい文化財保護の取り組みについて紹介します。

▽日時 3月4日(水)～10日(火) ※9日(月)は休館
午前9時30分～午後7時
※日曜は午後5時まで
▽場所 南淡図書館
埋蔵文化財調査事務所
☎42-3849

- #### 文化施設
- 滝川記念美術館「玉青館」
☎36-2314
淡路人形浄瑠璃資料館
☎43-5037
産業文化センター ☎38-0201
淡路人形浄瑠璃館 ☎52-0260
埋蔵文化財調査事務所 ☎42-3849
- #### 社会体育施設
- サンライズ淡路 ☎45-1411
西淡社会教育センター・西淡グラウンド ☎36-2027
ゆとりっく ☎36-5789
サンパール ☎42-4994
サイクリングターミナル ☎42-5310
三原健康広場 ☎42-5630
南淡B&G海洋センター ☎52-2404
阿万スポーツセンター ☎55-0652
賀集スポーツセンター ☎54-0779
文化体育館 ☎50-5077
吹上浜野外教育センター ☎55-0948
- #### 公民館等
- 働く婦人の家 ☎43-2326
緑公民館 ☎44-3008
西淡公民館 ☎37-3028
三原公民館 ☎43-5038
南淡公民館 ☎50-3048
倭文公民館 ☎46-0001
松帆地区公民館・松帆市民交流センター ☎36-2137
湊地区公民館 ☎36-2055
津井地区公民館 ☎38-0201
丸山地区公民館 ☎39-0210
阿那賀地区公民館 ☎39-0011
伊加利地区公民館・伊加利市民交流センター ☎39-0567
西淡志知公民館
西淡志知市民交流センター ☎36-5526
榎列公民館 ☎42-2393
八木地区公民館 ☎42-5956
市地区公民館 ☎42-5957
神代地区公民館
神代市民交流センター ☎42-5958
三原志知公民館・三原志知市民交流センター ☎42-6343
賀集地区公民館 ☎54-0331
北阿万地区公民館 ☎55-0055
潮美台地区公民館 ☎52-0430
阿万地区公民館 ☎55-0046
灘地区公民館 ☎56-0001
沼島地区公民館 ☎57-0001

3月の健康カレンダー

●健康相談・個別健康教室

内容	日 曜日	時間	場所
生活習慣病相談、栄養相談、血圧測定、体脂肪測定など	2月 11水 16月 27金	9:00～10:30	緑保健福祉センター 緑保健福祉センター 西淡保健センター 南淡福祉保健センター

●愛育班活動

内容	日 曜日	場所
愛育班活動	19 木	沼島総合センター

●乳幼児健康カレンダー

内容	日 曜日	受付時間	場所
母親学級	19 木	13:15～13:30	
4か月児健康診査 (26年11月生)	24 火	12:30～13:00	
10か月児健康診査 (26年5月生)	17 火	12:30～13:00	
1歳6か月児健康診査 (25年8月生)	3 火	12:30～13:00	
2歳児歯科健診 (24年12月生)	18 水	13:00～13:30	
3歳児健康診査 (24年2月生)	10 火	12:30～13:00	
就学前5歳児健康診査 (22年3月生)	23 月	12:30～13:00	緑保健福祉センター
※3月1日～4月1日生			
強い歯大好き健診 (23年12月・24年6月生)	4 水	13:15～13:45	
育児相談 (26年1月生)	11 水	13:30～14:00	
(26年8月生)	25 水		
食育講座赤ちゃん栄養サロン (26年10月生)	26 木	9:45～10:00	
遊びの教室(予約制)	5 木	9:30～	
発達支援相談(予約制)	5 木	13:30～	

●特定保健指導(YK教室)※要予約

内容	日 曜日	時間	場所
「検査結果を見て自分の生活を振り返ろう」体重・腹囲・血圧測定 ※市国保で特定保健指導対象者(要予約)	9 月	13:30～ 15:30	南淡福祉保健センター

●献血

日 曜日	受付時間	場所
9 月	10:00～13:00 14:00～16:00	JAあわじ島本所

※各種教室・相談のお問い合わせは、健康課(☎44-3004)まで

時間外診療病院

月	平成病院
火	平成病院 八木病院
水	中林病院 南淡路病院
木	翠鳳第一病院
金	中林病院
土	翠鳳第一病院

平日18:00～23:00
土曜13:00～23:00

休日応急診療所

診察日	9:00～11:30 13:00～16:30	19:00～22:30
1日(日)	斉藤雅文 医師 渡辺 優 医師	
8日(日)	日笠久美 医師	穀内純江 医師
15日(日)	友清龍一郎 医師	鈴木俊示 医師
21日(土)	横山龍治 医師	平山 毅 医師
22日(日)	福田郁夫 医師	西口 弘 医師
29日(日)	福原正博 医師	富本喜文 医師

●阿波踊り体操(いずみ会主催)1回100円

内容	日 曜日	時間	場所
阿波踊り体操	4月 18水	10:00～	緑保健福祉センター

認知症を支える家族の会 スマイル

認知症の介護の悩みを一人で抱え込んでいませんか?日ごろの思いを話し合える場です。
日時 3月11日(水)14:00～15:00
場所 市役所三原庁舎2階
園地包括支援センター☎44-3006

予防接種のご案内

◆成人等風しん予防接種費用助成の申請期限
平成27年3月31日(火)までの接種分の申請期限は、4月15日(水)までとなっています。
◆水ぼうそう予防接種の経過措置の終了
3歳の誕生日から5歳の誕生日の前日までの人で、過去に水ぼうそうワクチンを接種していない人が接種できるのは3月31日(火)までです。
※過去に水ぼうそうにかかったことのある人は対象外
◆高齢者の肺炎球菌感染症予防接種(定期接種)対象者の終了
平成26年度の対象者(昨年10月に通知)の接種期間は3月31日(火)までとなっています。4月1日以降は対象となりませんのでご注意ください。
園健康課☎44-3004

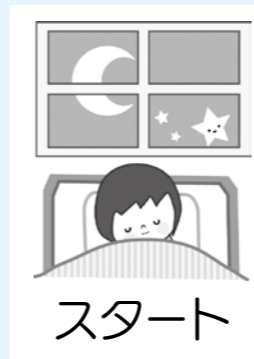
“お酒をやめたい”へご案内

お酒をやめたいという願いをかなえるのに、極めて効果が高いと言われている“AAミーティング(以下AA)”が、淡路島内で今月から毎週開催されます。お酒をやめたい人ならどなたでも参加いただけます。秘密厳守。
園AA関西セントラルオフィス(KCO)
☎06-6536-0828 ☎06-6536-0833
営業時間 月～金＝午前10時～午後5時、
日・祝＝午後1時～4時、土＝休み

小児救急医療

◆小児夜間救急電話センター
毎日午後10時～午前6時までの間、医師が輪番で小児夜間救急診療を行っています。電話センターへ電話していただくと看護師が症状を聞き、必要な時は当日の担当医療機関を紹介します。
園小児夜間救急電話センター☎44-3799
◆休日小児救急診療
日曜・祝日・年末年始の午前9時～11時30分、午後1時～4時30分(受付時間)までの間、みなと元気館内の洲本市応急診療所において、小児科医の輪番による小児救急診療所を開設し、救急患者に対応しています。
園洲本市応急診療所☎24-6340

快適な睡眠で健康づくり



スタート

1. 良い睡眠で、からだも心も健康に

良質な睡眠は、からだや心身の健康はもちろん、仕事のミスや事故を防ぐためにも重要です。

2. 適度な運動、しっかり朝食、ねむりとめざめのメリハリを

適度な運動は入眠を促進し、朝食は目覚めを促します。就寝前はアルコールやカフェインの摂取、喫煙を避けましょう。

3. 良い睡眠は、生活習慣病予防!!

睡眠不足や不眠は生活習慣病の危険を高めるので注意しましょう。

4. 睡眠による休養は、こころの健康に重要

疲れているのに眠れなかったり、朝早く目が覚めてしまうのは、うつ病などこころのSOSの場合があります。

5. 年齢や季節に応じて、ひるまの眠気で困らない程度の睡眠を

必要な睡眠時間は人それぞれです。各自が日中の眠気で困らない程度の睡眠をとることをこころがけましょう。

7. 若年世代は夜更かしを避けて、体内時計のリズムを保つ

夜更かしをせず、休日でもできるだけ同じ時刻に起床する。朝目が覚めたら日光を取り入れるなど規則正しい生活を。また、寝床に入ってから携帯電話やゲームなどは避けましょう。

8. 勤労世代の疲労回復・能率アップに、毎日十分な睡眠を

仕事に没頭するあまり、睡眠時間を削る日が続くと、かえって作業能率が低下したり、ミスを起こしやすくなります。毎日しっかり睡眠時間を確保しましょう。午後の早い時刻の短い昼寝(30分以内)は能率改善に有効といわれています。

9. 熟年世代は朝晩メリハリ、ひるまに適度な運動で良い睡眠

寝床で長く過ごすことは避け、年齢にあった睡眠時間を大きく超えないようにしましょう。適度な運動は睡眠を促進します。

10. 眠くなってから寝床に入り、起きる時間は遅らせない

就寝時間にこだわりすぎず、眠くなってから寝床に入る習慣をつけましょう。

11. いつもと違う睡眠には、要注意

睡眠中の激しいいびき・呼吸停止、手足のびくつき・むずむず感や歯ぎしりは要注意。眠っても日中の眠気や居眠りして困っている場合は専門家に相談しましょう。

6. 良い睡眠のために環境づくりも重要

就寝前にはぬるめのお湯で入浴したり、室内の照明を暗くするなどして、環境を整えましょう。

12. 眠れない、その苦しみをかかえずに、専門家に相談を

睡眠障害を自覚したら、早めに医師や保健師、看護師などの専門家に相談をすることが大切です。



ゴール

厚生労働省「健康づくりのための睡眠指針2014」より

●催し ※要申込

行事名	日時	費用等
① 人形劇を 楽しもう!	10日 11:00~ 12:00	働く婦人の家 軽運動場、講師:人形 劇のねこじやらし、1組100円、 申込締切6日
② 季節の アルバム	16日 10:00~ 10:45	働く婦人の家、50円、はさみ、のり、 両面テープ、ウエットティッシュ、カ ラーサインペン、お子さんの写真 申込締切10日
③ 3月のおたん じょうび会	16日 11:00~	働く婦人の家、100円、 11時に写真撮影で時間厳守、 申込締切10日
④ ゆめるん パーティー	18日 10:00~ 11:30	みんな集って、一年のまとめのお楽 しみパーティー。 西淡公民館2階大ホール 子ども1人500円 申込締切9日

園子育て学習・支援センター ☎42-7703、9:00~16:00

赤ちゃん誕生から人園前のお友達集まれ~
子育て広場

一年間、親も子どもスタッフも、たくさんの方と出会い、ふれあい、
楽しい交流ができました。ありがとうございました。
「26年度 子育て学習・支援センター登録カード」をお返し
しますので、返却希望の方はお声かけ下さい。

●出前ひろば (公園感覚の自由あそびの広場、申込は不要)

ひろば名	3月の開設日	場所	時間
みどり	6, 11, 13, 20	緑保健福祉センター	10:00~
みはら	4, 5, 12, 24, 25, 26, 27, 31	働く婦人の家	11:30~
せいだん	5, 10, 12, 19	西淡保健センター	
なんだん	6, 11, 13	南淡公民館	

●自由あそびのコーナー (平日9:00~16:00)

場所	内容
働く婦人の家	常設の遊びのコーナー(ふれあいプレイルーム) 自由な時間に親子で遊ぶことができます。



出前ひろば(2月6日)

広報クイズ

南あわじ市の●●港が
ポート・オブ・ザ・イヤー
2014に選ばれました! ●に入る漢字2文字をお答
え下さい。(ヒントは広報2頁)



▲ポート・オブ・ザ・イヤー2014に選ばれた●●港

正解者の中から抽選で5人に図書カード1,000
円分をプレゼント!(当選は発送をもって発表にか
えさせていただきます)

■応募方法 (①~⑤全回答必須)

①クイズの答え、②住所、③氏名、④年齢、
⑤広報やさんさんネット、南あわじ市に対するご
意見・ご感想をお書きの上、情報課までご応募く
ださい。■応募メ切3月16日(月) ※消印有効

〒656-0472 南あわじ市市善光寺 18-27

南あわじ市役所情報課広報クイズ係 宛
(メールの場合、件名に「広報クイズ」と記載)
kouhou@city.minamiawaji.hyogo.jp



▲二次元コード
携帯電話のバーコード
リーダーで読み取り、クイ
ズに応募できます

『もういいかい
火を消すまでは
まあだだよ!』

▲春季全国火災予防運動期間統一標語

春季全国火災予防運動が3月1日(日)~7日(土)
までの7日間実施されます。

住宅防火いのちを守る 7つのポイント

【3つの習慣】

- ◆寝たばこは絶対やめる
- ◆ストーブは燃えやすいものから離れた位置で使用する
- ◆ガスこんろなどのそばを離れる時は、必ず火を消す

【4つの対策】

- ◆逃げ遅れを防ぐために、住宅用火災警報器を設置する
- ◆寝具や衣類及びカーテンからの火災を防ぐために、防災品を使用する
- ◆火災を小さいうちに消すために、住宅用消火器を設置する
- ◆お年寄りや身体の不自由な人を守るために、隣近所の協力体制を作る

園防災課 ☎43-5006

淡路広域消防事務組合 ☎24-0119

ま ち の 動 き

- 人 口 49,770人(前月比-77人)
(男) 23,986人(前月比-48人)
(女) 25,784人(前月比-29人)
- 世帯数 19,058世帯(前月比-23世帯)
※平成27年2月1日現在



結婚 いつまでもお幸せに

夫氏名(地区)	妻氏名(地区)	婚姻日
石橋 寛(神代)	竹村 悦子(神戸市)	1月15日
藤岡 大介(志知)	秋山明日香(洲本市)	2月2日
溝上 直樹(福良)	山田 愛(志知)	2月2日
片山 貴司(八木)	長澤 遼(八木)	2月3日
三宅 健雄(榎列)	勢造路津子(洲本市)	2月6日
桐原 一浩(福良)	長谷 佳織(阿万)	2月7日
阿部 寛央(阿万)	柏木那奈美(志知)	2月8日
中田 智也(東京都)	長田亜由美(東京都)	2月8日
井上 友彰(佐賀県)	横田 典子(佐賀県)	2月9日
高田 雅司(淡路市)	廣本 美花(市)	2月14日
森 淳至(市)	浦口 陽子(豊岡市)	2月14日
善岡 大輔(湊)	山下 絵美(阿万)	2月14日
南 宏充(福良)	山本 恵梨(福良)	2月15日

死亡 お悔やみ申し上げます

氏名	年齢	地区	死亡日	氏名	年齢	地区	死亡日	氏名	年齢	地区	死亡日
中川美代子	94	松 帆	1月16日	長尾ひさ子	92	広 田	1月23日	垣内千恵子	75	松 帆	2月5日
樋口きよ子	90	榎 列	1月16日	仲野 一男	61	榎 列	1月24日	来馬 久子	57	榎 列	2月5日
的場 和子	64	北阿万	1月16日	中森 弘	86	灘	1月25日	榎井ちよの	96	福 良	2月6日
高木 きよ	85	神 代	1月18日	宮本 茂子	80	神 代	1月26日	児玉 清士	95	広 田	2月7日
藤本はるゑ	90	松 帆	1月18日	浦川 勝明	82	榎 列	1月27日	橋本 弘三	68	八 木	2月7日
堀越佳代子	86	福 良	1月18日	高野恵美子	94	榎 列	1月27日	渦古 和子	83	阿 万	2月8日
中田富美子	90	福 良	1月20日	松浦 齊	78	福 良	1月28日	濱崎 嵩	90	阿 万	2月9日
入谷 二郎	90	八 木	1月21日	木下あづ子	98	市	1月29日	溝上 一三	91	湊	2月9日
鎌田 稔	87	湊	1月21日	武市百合子	93	市	1月30日	竹淵 幸次	65	松 帆	2月10日
狭間 勅代	90	阿 万	1月21日	村本 豊	93	神 代	1月30日	山下 文雄	97	神 代	2月10日
樋口つや子	86	榎 列	1月21日	岡本 恵子	85	賀 集	1月31日	初田 堆城	82	阿 万	2月11日
増田 輝一	63	灘	1月21日	田中 春次	78	潮美台	1月31日	入谷 虔滋	82	八 木	2月12日
雨堤 末子	98	津 井	1月22日	福榮 潔	79	福 良	1月31日	奥野 恵基	60	榎 列	2月12日
中野 凡夫	90	灘	1月22日	飛田ふみ子	92	福 良	2月1日	阿萬野はつみ	92	市	2月13日
西 かつみ	89	広 田	1月22日	榎本 正子	82	阿 万	2月2日	近藤千代子	89	榎 列	2月13日
藤江 照子	82	八 木	1月22日	高木 康雄	85	榎 列	2月2日	前川 聡	59	倭 文	2月13日
山崎 照一	87	賀 集	1月22日	岡 暢夫	77	市	2月4日	山岡 豊	86	広 田	2月13日
由井 澄江	89	福 良	1月22日	宮本 晴枝	81	市	2月4日	西久保雅一	82	阿那賀	2月14日
坂本 通子	90	湊	1月23日	大住 一枝	93	松 帆	2月5日	谷口 ちづ	83	志 知	2月15日

平成27年2月15日までの申出分(敬称略)

※この欄への掲載を希望する人は、届け出のときに窓口へお申し出ください
※フォントの字形により戸籍記載氏名の字形と異なることがあります

出生 はじめまして、すこやかに

赤ちゃん	性別	保護者	地区	出生日
松井 麗	女	昭 夫	倭 文	1月8日
山口 依織	女	尚 之	市	1月8日
鎌田 遥月	女	智 之	北阿万	1月12日
山下 結楓	女	晃 史	広 田	1月15日
馬部 千夏	女	龍 一	市	1月16日
山口 華	女	晃 正	神 代	1月17日
由尾 海翔	男	聡	榎 列	1月18日
入谷 妃咲	女	将 聡	榎 列	1月19日
松島 如来	女	正 信	神 代	1月21日
真野 優音	男	響	広 田	1月26日
山中 藍杜	男	重 典	湊	1月26日
木下 亜音	女	和 外	灘	1月28日
細川 紗彩	女	郁 馬	広 田	1月28日
池田 紗南	男	光 穂	広 田	1月30日
齋藤 菜	女	弘 樹	倭 文	1月30日
庄田 一翔	男	光 男	阿 万	1月30日
藤井 太晴	男	忠 司	広 田	1月30日
和田 安珠	女	壮 司	洲本市	1月30日
柏木 詠斗	男	和 基	市	1月31日
宮形 夢成	女	夏 海	西宮市	2月1日
中山 珠奈	女	雄 介	市	2月2日
村上 璃心	女	翔	広 田	2月2日
大村 紅弥	女	翼	八 木	2月3日
荷出 詩	女	浩 希	神 代	2月3日
亀井 珀杜	男	瑞 穂	市	2月4日
山西 頼	男	龍	賀 集	2月7日
山松 陽太	男	秀 明	広 田	2月8日

心のかげはし



阿那賀診療所

☎39-0668
(月曜日)
9:00~12:00
14:00~17:00
(金曜日)
9:00~12:00
16:00~17:00

(水・土曜日)
9:00~12:00

伊加利診療所

☎39-0886
(金曜日)
14:00~15:30

灘診療所

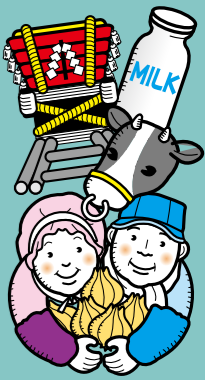
☎56-0655
(月・金曜日)
9:00~12:00
14:00~17:15
(火・木曜日)
9:00~12:00

午後=往診・検査

沼島診療所

☎57-0030
(月~金曜日)
9:00~12:00
14:00~17:15

地域の催しや明るい話題などがございましたら、気軽に広報係までご連絡ください。
☎43・5003(情報課)



プロポーズ瓦コンテスト

淡路島観光協会



▲家族の絆やカップルの愛を刻んだプロポーズ瓦の作品

慶野松原の散策道「プロポーズ街道」で2月13日、特産の淡路瓦にカップルの愛や家族の絆を刻んだプロポーズ瓦のコンテストが行われました。今年で18回を迎え約900枚の作品が並ぶ街道で、昨年制作された30作品のうち、14組が応募。優秀作品の4作品が選ばれ、市の特産品「淡路島3年とらふぐ」のセットが贈られました。

数学オリンピック出場

西川 大成さん(福良)



柳学園高校進学部1年生の西川大成さん(福良)が第25回日本数学オリンピック(JMO)の予選を突破して2月11日の本選大会に出場しました。

西川さんは、中学2年生の平成25年の時にも「第11回ジュニア数学オリンピック」に出場しています。今回は、大学教育を受けていない20歳未満が対象のオリンピック大会のオリピック大会で、全国から数学が得意な3267人が1月に予選を受け、西川さんは突破した上位176人のAランクに入って、本選大会に出場しました。

淡路島で就職を！ 島内企業PRガイドブック

洲本商工会議所が「就職in淡路島」を発行



▲ガイドブック「就職 in 淡路島」

若年求職者らに淡路島で就職を考えてもらおうと、島内の企業をPRするガイドブック「就職in淡路島」を洲本商工会議所が発行しました。

ガイドブックの内容は、同会議所や南あわじ市のホームページからダウンロードできます。建設、製造、卸売り、金融、サービスなどの幅広い業種から、各社が誇る優れた技術や製品などを発信して、「U・Iターン」で優秀な人材を確保し、過疎高齢化の歯止めを担うことを目的に発行されました。島内の多彩な業種の計46

産・官・学・民・金マッチングカンファレンス

市大学連携推進協議会

吉備国際大学南あわじ志知キャンパスで1月22日、産・官・学・民・金マッチングカンファレンスが開催されました。

これは地域資源を活かし教育機関や企業、公的機関、金融機関などが連携し、新たな事業展開を目指す出会いの場を提供するため開催されています。

基調講演では、下田佳男兵庫県立大学大学院客員教授が

「成功事例から連携には相互理解や信頼関係、損失の共有が必要」と話しました。また実際に消費者の声を商品化した事例のほか、同大学の吉川講師は生産者が減った淡路島特産の「ナルトオレンジ」を絶やさないうために大学ができることについて、また金沢功助教はナルトオレンジの商品価値と販売協力などについて話をしました。



▲成功事例を熱心に聞き入る参加者

「黄色い旗運動」を展開中です！

伊加利地域づくり協議会



▲各家に掲げられた黄色い旗

伊加利地区では、全世帯で取り組む隣近所の見守り活動「しあわせの黄色い旗運動」を1月から展開しています。この運動は、毎日、各家庭で黄色い旗を家の軒下に掲げて、

高齢者の見守りや緊急時の救助確認などに役立つものです。安全・安心な地域づくりを目的に、高齢者世帯の防犯活動や災害時における被害に対する緊急対策などが、少しでも迅速に行える体制を徐々に作り上げて、人的被害等の軽減を図ろうとする取り組みです。この事業は、平成25年度からモデル事業として市民交流センターが伊加利地区に設置

されたことに伴い、市から交付される「地域づくり事業交付金」と「共同募金の助成金」を活用して実施しています。交付金の使途については、市民交流センターの設置と同時に立ち上げられた地域の人たちでつくる「伊加利地域づくり協議会」で審議されて、事業計画に基づき実施されています。伊加利地区ではこの運動に取り組むことで、最近希薄化しつつある隣近所・地域との関わりが深まり、防犯や防災活動、高齢者の事故等が少しでも軽減される効果を期待しています。

ランニングフェスティバルを開催

南あわじ市体育協会

淡路ふれあい公園で2月15日、南あわじランニングフェスティバルが開催され、子どもから大人まで約600人がさわやかな汗を流しました。

市体育協会が主催するこのイベントは、市民の体力向上と健全なスポーツの発展を目的に開催されています。会場となっている淡路ふれあい公園は、フラットで走りやすいコースなので初心者の人たちにも人気があります。競技は短めの距離を走る

「ファンラン」や親子で参加する「ファミリーペア」、チームでタスキをつなぎ制限時間内の周回数を競う「タスキリレー」が行われました。参加者はコース脇からの「頑張れ！」「もう少し！」などの声援を受けながら懸命にゴールを目指していました。またこの日、オープニングイベントとして子ども達による可愛らしいトランポ・ロビックスの演技が披露され、大会に花を添えてくれました。



▲スタートの合図で一斉に走り出す参加者

おめでとう

第26回 MOA美術館全国児童作品展 表彰

◆絵画の部 銅賞
石田 桃子さん(北阿万小学校6年)



MOA美術館全国児童作品展は、絵画や書道の創作活動を通して、子どもたちの心豊かな人間形成を目的に開催されています。海外を含む参加校数約9千校、約45万点の応募作品の中から、絵画の部で北阿万小学校6年生の石田桃子さんの作品「卓球と私」がみごと銅賞に輝きました。

◆書道の部 入賞
堀部 那奈実さん(八木小学校3年)



また、書道の部では八木小学校3年生の堀部那奈実さんの作品「子犬」が入選に輝きました。

海の作文コンクール表彰

(公社)神戸海事広報協会

◆金賞(神戸運輸監理部長賞)
平井 乃愛さん(沼島小学校6年)

兵庫県内の小学生を対象に公益社団法人神戸海事広報協会が主催する「海の作文コン

クール」で、平井乃愛さんの作文「沼島の海」が、217点の応募作品の中から、みごと最優秀賞の金賞に輝きました。

花みどり 淡路花博2015 フェア

人と自然の共生のステージ

2015 3.21 [土・祝] - 5.31 [日]

淡路花博2015

検索

開幕日の3月21日には、各会場でオープニングイベントが予定されています。ぜひお越しください。



園事務局 ☎0799-74-5466

◆淡路会場(淡路夢舞台および国営明石海峡公園)

- ・華麗なる宝塚歌劇の世界展—未来へのかけ橋—
- ・コシノヒロコ展(4/24~5/31)
- ・奇跡の星の植物館フラワーショー・特別展示

◆洲本会場(洲本市中心市街地エリア)

- ・すもとアルファビアミュージアム絵画特別展
- ・洲本こみち散策
- ・兵庫ご当地グルメフェスティバルin洲本

◆南あわじ会場(淡路ファームパーク イングランドの丘)

- ・ラビットワレンオープン(動物ふれあい施設)
- ・花咲く心咲くみんなのための芸術祭



アメリカンファジーロップ



イングリッシュアンゴラ



イングリッシュロップ

あわじ島まるごと食の拠点施設



淡路島内の農畜水産物を集めた、あわじ島まるごと食の拠点施設直売所「美菜恋来屋(みなこいこいや)」が3月14日にプレオープン。2階飲食施設「キッチンユカリが丘」が3月21日グランドオープンを迎えます。またオープンを記念してイベント、プレゼントも予定しておりますので是非ご来店ください。

3/14

プレオープン

日時 3月14日(土)11:00~18:00

◆オープニングイベント

場所 美菜恋来屋

9:20 沼島子ども太鼓

10:20 保育所園児による歌など

1階直売所「美菜恋来屋」オープン



3/14

14日 11:00~
先着800人にくぎ煮
1パックプレゼント

3/15

15日 9:00~
先着1,000人にブロッ
コリー1株プレゼント

3/21

グランドオープン

日時 3月21日(土)9:00~18:00

◆花みどりフェア南あわじ開場 開幕イベント

場所 淡路ファームパーク イングランドの丘

8:15 沼島子ども太鼓、

保育所園児による歌など

※花みどりフェア(3.21~5.31)開催中は無休

1階直売所「美菜恋来屋」

2階「キッチンユカリが丘」

3/21

21日 9:00~
先着1,000人に春キャ
ベツ1玉プレゼント

3/22

22日 9:00~
先着1,000人にたまね
ぎ(3個人)1袋プレゼント

※15日(日)~20日(金)の期間は9:00~18:00までの営業時間でプレオープンします

※3月21日(土)は、イングランドの丘において花みどりフェアの開幕を記念して先着1,000人に花苗(2個)のプレゼント

※14日、15日、21日、22日のご来店プレゼントはなくなり次第終了します。予めご了承ください

園あわじ島農協総合企画室食の拠点担当 ☎43-3751 園食の拠点事業推進室(農林振興課内) ☎43-5025