

進捗状況と評価について

※資料：人口規模-赤穂市、人口密度-淡路市、高齢化率-洲本市、介護認定率-香美町、
高齢化率-朝来市 南あわじ市と近似値の市を参考に比較しています。

○人口推計や要介護（要支援）度毎の認定者数・利用者数については、計画時の推計と同様に、人口の減少傾向と、認定者数の増加傾向、認定介護度別状況は要支援1・2と要介護1は増加、要介護2～5は減少する見込みです。

資料 P.1～3

○給付費は、給付実績（資料 P.5）から、特に予防給付が計画値より実施率が高くなっています。図1（P.6）から、南あわじ市では支援1～介護1の要介護（要支援）度認定の方が全国平均より多く、県内でも上位にあるのがわかります。市内65歳以上の方の就業率は38.5%で、国平均22.5%、兵庫県平均19.7%と比較しても高い水準（平成27年国勢調査就業状態等基本集計）であり、在宅で長く活躍される方が多いことが、介護認定や給付費にも反映されていると考えられます。また在宅での医療サービス利用の意識が高く、老人保健施設やリハビリの利用が多くなっています。将来的な介護施設利用を見据えた通所介護（デイサービス）や短期入所生活介護（ショートステイ）の利用も多くなっています。（図2・図3（P.7～8））

○地域介護予防活動支援の実施状況

いきいき百歳体操（以下、体操）については、住民主体となって運動機能・口腔機能の向上を目的としたかみかみ百歳体操に加え、認知症予防を意識したしゃきしゃき百歳体操をさらに取り入れながら、多くの地域で実施されています。図4（P.9）厚生労働省の「平成28年度介護給付費等実態調査の概況」に添って、南あわじ市での要介護（要支援）状態区分別変化別割合を算出（体操に取り組む方を含む）（下段）しました。また、体操に取り組む方について、同様の変化別割合を算出しました（図5（P.10））。体操に取り組むことで、軽度化と現状維持を合算した率が高くなっているのが明らかです。現状としては体操の拠点数は横ばいの状況ですが、軽度認定を受ける方の筋・骨疾患の率が高い傾向があり、栄養指導や口腔ケア等も組み入れ、今後も実施の促進が求められます。新たな地域展開推進の取り組みに加え、現在活動中の拠点への継続した活動に繋がる支援も必要となってきています。

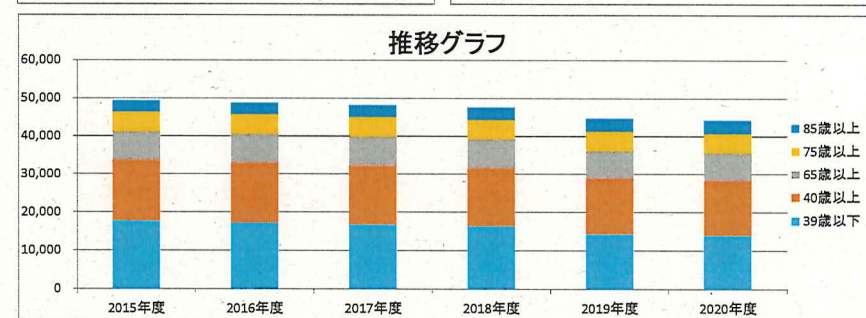
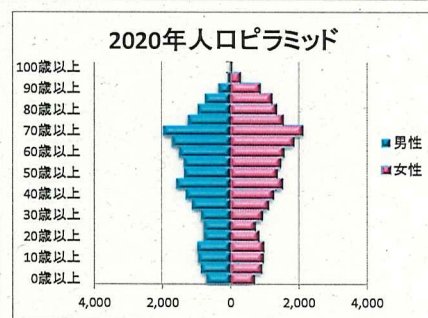
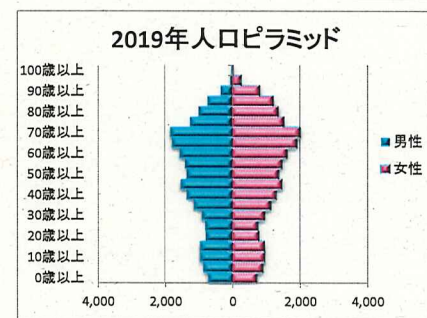
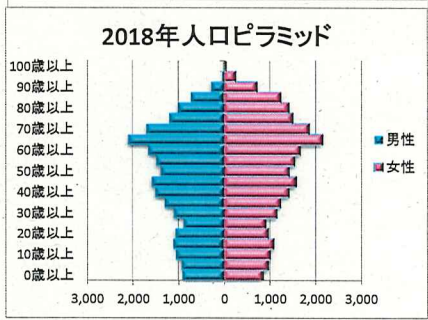
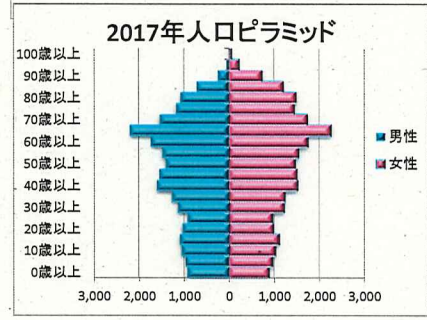
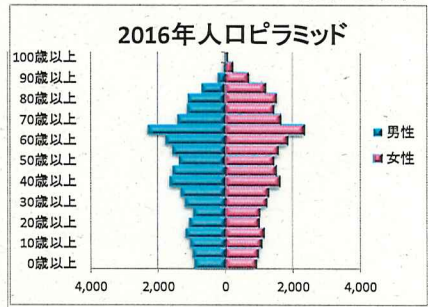
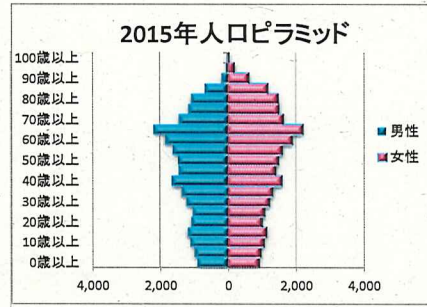
【人口】

	2015年度	2016年度	2017年度	2018年度	2019年度	2020年度
高齢者（65歳以上）	15,680	15,834	16,034	16,096	16,059	16,149
高齢化率（65歳以上／総人口）	31.8%	32.4%	33.2%	33.8%	35.8%	36.4%

総人口	2015年度	2016年度	2017年度	2018年度	2019年度	2020年度
65歳未満	33,698	33,001	32,211	31,537	28,775	28,166
0歳以上39歳以下	17,658	17,197	16,724	16,371	14,343	14,014
40歳以上	16,040	15,804	15,487	15,166	14,432	14,152
高齢者（65歳以上）	15,680	15,834	16,034	16,096	16,059	16,149
前期高齢者（65歳以上74歳以下）	7,487	7,647	7,720	7,776	7,556	7,602
後期高齢者（75歳以上）	8,193	8,187	8,314	8,320	8,503	8,547
75歳以上84歳以下	5,243	5,148	5,168	5,090	5,096	5,053
85歳以上	2,950	3,039	3,146	3,230	3,407	3,494
生産年齢（15歳以上65歳未満）	27,750	27,129	26,434	25,873	23,610	23,152

総人口	2015年度	2016年度	2017年度	2018年度	2019年度	2020年度
65歳未満	16,976	16,645	16,234	15,965	14,418	14,120
0歳以上39歳以下	8,933	8,718	8,453	8,332	7,209	7,045
40歳以上	8,043	7,927	7,781	7,633	7,209	7,075
高齢者（65歳以上）	6,809	6,889	7,015	7,045	6,989	7,029
前期高齢者（65歳以上74歳以下）	3,638	3,711	3,751	3,798	3,655	3,673
後期高齢者（75歳以上）	3,171	3,178	3,264	3,247	3,334	3,356
75歳以上84歳以下	2,256	2,224	2,265	2,208	2,220	2,203
85歳以上	915	954	999	1,039	1,114	1,153
生産年齢（15歳以上65歳未満）	13,974	13,676	13,287	13,075	11,832	11,610

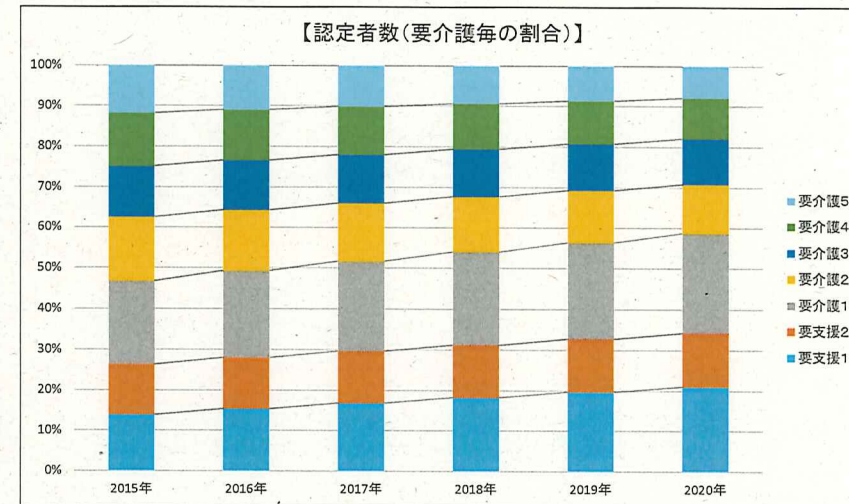
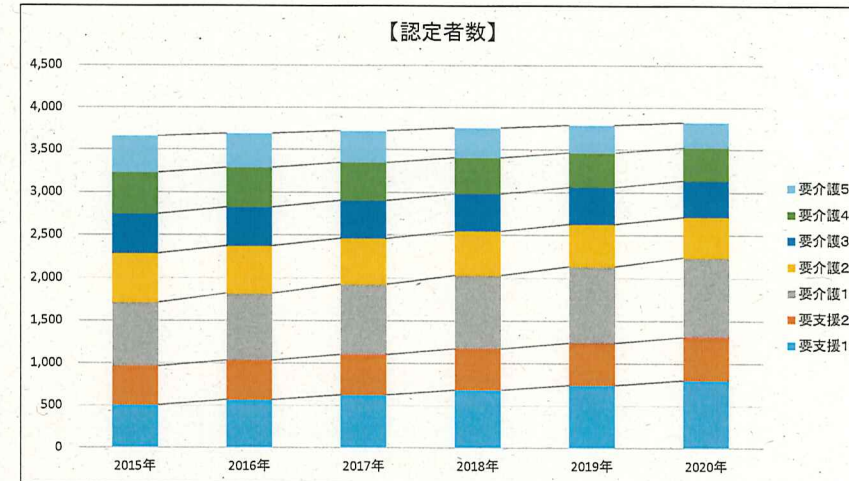
総人口	2015年度	2016年度	2017年度	2018年度	2019年度	2020年度
65歳未満	16,722	16,356	15,977	15,572	14,357	14,046
0歳以上39歳以下	8,725	8,479	8,271	8,039	7,134	6,969
40歳以上	7,997	7,877	7,706	7,533	7,223	7,077
高齢者（65歳以上）	8,871	8,945	9,019	9,051	9,070	9,120
前期高齢者（65歳以上74歳以下）	3,849	3,936	3,969	3,978	3,901	3,929
後期高齢者（75歳以上）	5,022	5,009	5,050	5,073	5,169	5,191
75歳以上84歳以下	2,987	2,924	2,903	2,882	2,876	2,850
85歳以上	2,035	2,085	2,147	2,191	2,293	2,341
生産年齢（15歳以上65歳未満）	13,776	13,453	13,147	12,798	11,778	11,542



【認定者】

■ 要介護度毎の認定者数

	2015年	2016年	2017年	2018年	2019年	2020年
要支援1	507	566	626	685	743	802
65歳未満	11	11	12	12	12	12
65歳以上	62	66	70	73	75	77
75歳以上	209	228	246	264	282	300
85歳以上	224	261	298	336	375	413
要支援2	456	466	477	487	497	508
65歳未満	10	10	9	8	6	5
65歳以上	42	44	46	47	47	48
75歳以上	172	164	157	149	141	133
85歳以上	232	249	266	284	303	322
要介護1	749	786	822	859	896	933
65歳未満	12	12	13	13	13	13
65歳以上	74	74	74	73	71	69
75歳以上	230	228	226	224	221	219
85歳以上	432	471	509	549	590	632
要介護2	575	553	532	511	490	469
65歳未満	12	11	11	10	9	7
65歳以上	52	49	46	42	37	33
75歳以上	177	158	138	118	98	77
85歳以上	333	335	337	341	346	351
要介護3	461	454	446	439	433	427
65歳未満	9	8	6	5	3	3
65歳以上	38	35	32	29	24	20
75歳以上	137	125	113	101	88	76
85歳以上	277	286	295	305	317	328
要介護4	480	460	441	422	404	386
65歳未満	7	8	8	9	9	9
65歳以上	37	35	32	30	26	23
75歳以上	126	115	104	92	81	69
85歳以上	310	303	297	291	288	285
要介護5	431	405	379	353	328	302
65歳未満	10	10	10	10	10	9
65歳以上	33	32	30	29	26	24
75歳以上	114	102	91	79	67	55
85歳以上	274	261	248	236	225	214



※ 認定者数は、各年度の10月時点の推計結果を表示しています。

※ 2018年から2020年は、2015年から2017年までの伸び数に各年齢階層毎に人口の伸び数を加味した結果です。

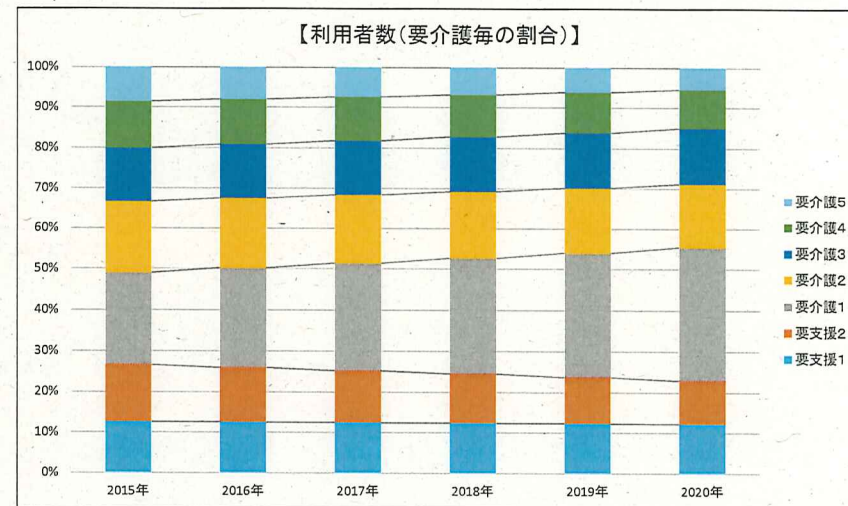
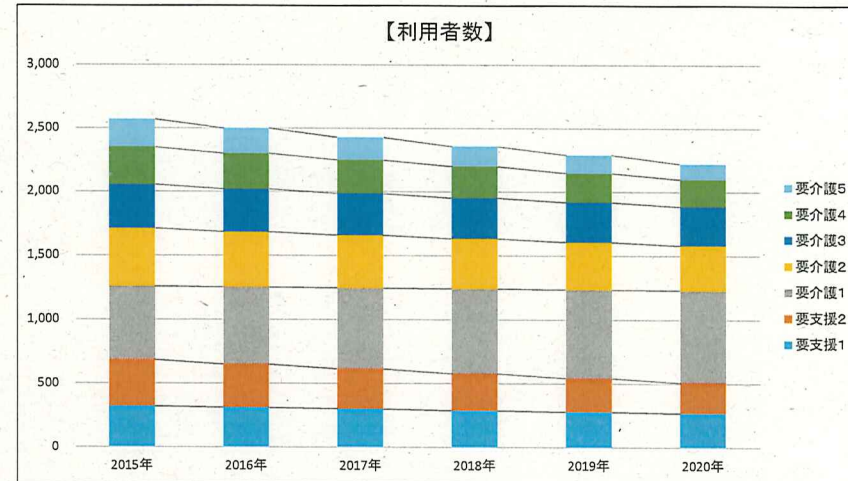
【利用者】

■ 要介護度毎の利用者数

	2015年	2016年	2017年	2018年	2019年	2020年
要支援1	325	314	303	293	282	272
65歳未満	4	5	6	6	7	7
65歳以上	29	28	27	25	23	21
75歳以上	134	124	114	104	94	83
85歳以上	157	157	157	158	159	160
要支援2	360	335	310	286	261	236
65歳未満	6	6	5	5	4	4
65歳以上	28	26	24	21	18	15
75歳以上	130	113	96	79	61	44
85歳以上	196	190	185	181	177	173
要介護1	574	604	633	663	692	722
65歳未満	7	9	10	12	14	15
65歳以上	54	53	53	52	50	47
75歳以上	170	169	168	166	165	163
85歳以上	343	373	402	432	464	497
要介護2	453	432	411	391	371	350
65歳未満	9	8	8	7	6	5
65歳以上	36	35	34	32	29	27
75歳以上	135	120	105	89	74	58
85歳以上	273	269	265	263	262	261
要介護3	343	335	327	319	312	305
65歳未満	6	5	4	3	2	2
65歳以上	29	26	23	20	16	12
75歳以上	100	91	81	72	62	52
85歳以上	208	213	218	224	232	239
要介護4	295	279	263	246	230	213
65歳未満	3	4	5	5	5	5
65歳以上	20	20	19	19	18	17
75歳以上	75	67	58	49	40	31
85歳以上	197	189	180	173	166	160
要介護5	220	200	180	161	141	122
65歳未満	7	6	5	4	3	2
65歳以上	19	18	17	16	15	14
75歳以上	53	48	44	39	34	30
85歳以上	142	128	115	101	89	76

※ 利用者数は、各年度の10月時点の推計結果を表示しています。

※ 2018年から2020年は、2015年から2017年までの伸び数に各年齢階層毎に人口の伸び数を加味した結果です。

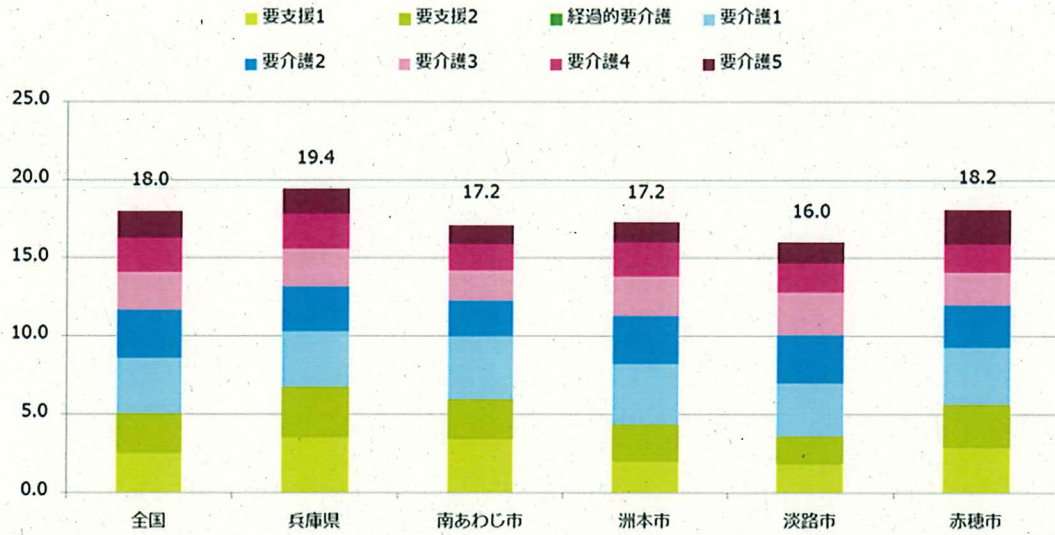


平成30年度 給付実績

月報記載月	4-3審査 実績※	事業計画値	実施率
審査月・支出決定月	30年度	30年度	
居宅(介護予防)サービス(小計)	1,560,628,312	1,972,896,000	79.1%
訪問通所サービス(小計)	1,170,823,796	1,335,934,000	87.6%
訪問介護	195,902,570	226,758,000	86.4%
(介護給付)	195,852,462	226,758,000	86.4%
(予防給付)	50,108	0	-
訪問入浴介護	17,519,040	29,575,000	59.2%
(介護給付)	17,519,040	29,201,000	60.0%
(予防給付)	0	374,000	0.0%
訪問看護	125,257,401	124,137,000	100.9%
(介護給付)	92,549,321	91,707,000	100.9%
(予防給付)	32,708,080	32,430,000	100.9%
訪問リハビリテーション	44,553,266	57,669,000	77.3%
(介護給付)	25,515,614	41,743,000	61.1%
(予防給付)	19,037,652	15,926,000	119.5%
通所介護	335,479,285	377,128,000	89.0%
(介護給付)	335,505,061	377,128,000	89.0%
(予防給付)	-25,776	0	-
通所リハビリテーション	345,156,419	411,150,000	83.9%
(介護給付)	266,699,661	333,198,000	80.0%
(予防給付)	78,456,758	77,952,000	100.6%
福祉用具貸与	106,955,815	109,517,000	97.7%
(介護給付)	78,517,722	88,442,000	88.8%
(予防給付)	28,438,093	21,075,000	134.9%
短期入所サービス(小計)	265,052,928	276,498,000	95.9%
短期入所生活介護	237,977,727	234,746,000	101.4%
(介護給付)	232,622,220	228,032,000	102.0%
(予防給付)	5,355,507	6,714,000	79.8%
短期入所療養介護	27,075,201	41,752,000	64.8%
(介護給付・老健)	27,023,423	41,501,000	65.1%
(予防給付・老健)	51,778	251,000	20.6%
居宅療養管理指導	8,451,046	8,197,000	103.1%
(介護給付)	6,467,238	6,852,000	94.4%
(予防給付)	1,983,808	1,345,000	147.5%
特定施設入居者生活介護	116,300,542	114,152,000	101.9%
(介護給付)	109,026,112	109,404,000	99.7%
(予防給付)	7,274,430	4,748,000	153.2%
介護予防支援・居宅介護支援	193,035,717	200,893,000	96.1%
(居宅介護支援)	163,155,154	172,242,000	94.7%
(介護予防支援)	29,880,563	28,651,000	104.3%
地域密着型(介護予防)サービス	616,391,573	671,786,000	91.8%
定期巡回・随時対応型訪問介護看護	0	0	-
夜間対応型訪問介護	0	0	-
地域密着型通所介護	31,183,353	38,899,000	80.2%
認知症対応型通所介護	58,517,251	77,953,000	75.1%
(介護給付)	57,914,026	76,187,000	76.0%
(予防給付)	603,225	1,766,000	34.2%
小規模多機能型居宅介護	130,753,257	167,919,000	77.9%
(介護給付)	118,833,314	157,585,000	75.4%
(予防給付)	11,919,943	10,334,000	115.3%
認知症対応型共同生活介護	173,413,060	163,371,000	106.1%
(介護給付)	170,671,472	163,371,000	104.5%
(予防給付)	2,741,588	0	-
地域密着型介護老人福祉施設入所者生活介護	222,524,652	223,644,000	99.5%
施設サービス(小計)	1,485,806,897	1,519,133,000	97.8%
介護老人福祉施設	769,615,847	806,859,000	95.4%
介護老人保健施設	716,191,050	703,841,000	101.8%
介護療養型医療施設	0	8,433,000	0.0%
介護医療院		0	-
高額介護(予防)サービス費	74,653,433	85,288,275	87.5%
高額医療合算介護(予防)サービス費	4,445,456	10,736,592	41.4%
特定入所者介護(予防)サービス費(小計)	182,784,550	195,782,627	93.4%
福祉用具・住宅改修サービス	25,242,204	37,222,000	67.8%
福祉用具購入	5,695,993	7,874,000	72.3%
(介護給付)	3,446,952	4,870,000	70.8%
(予防給付)	2,249,041	3,004,000	74.9%
住宅改修費	19,546,211	29,348,000	66.6%
(介護給付)	7,724,100	15,498,000	49.8%
(予防給付)	11,822,111	13,850,000	85.4%
合計	4,142,988,142	4,457,946,830	92.9%
審査支払手数料	4,151,770	4,191,656	99.0%

※4月～翌2月は実績値、翌3月分は見込値により算出

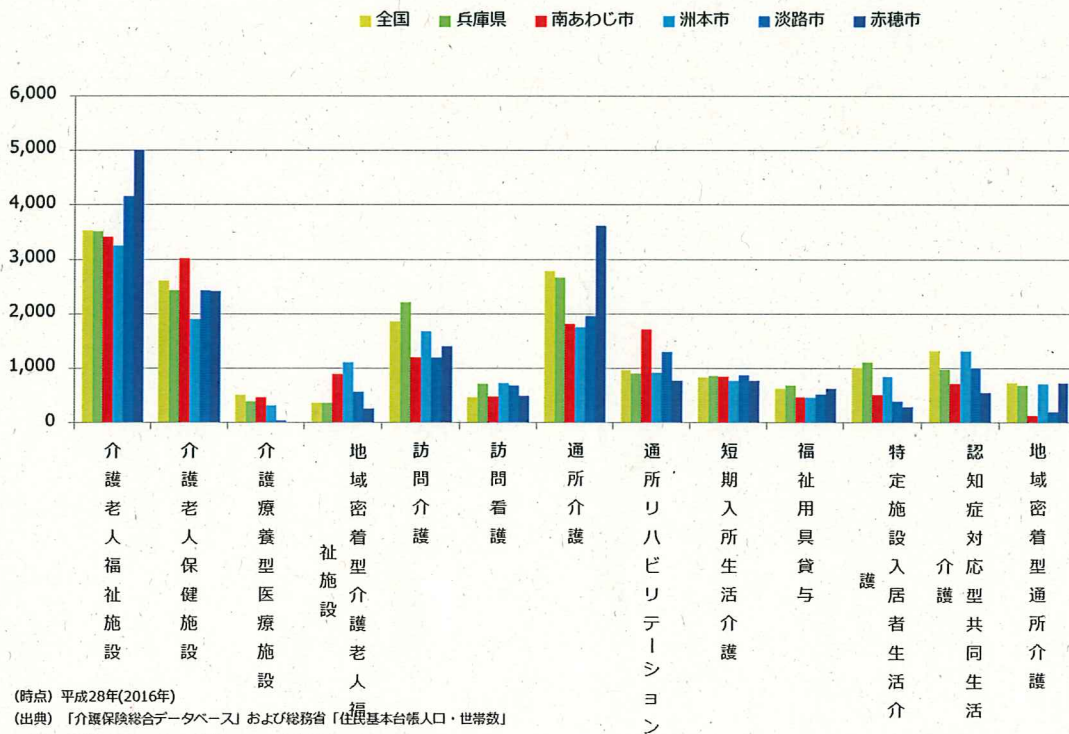
調整済み認定率（要介護度別）（平成29年(2017年)）



(時点) 平成29年(2017年)

(出典) 厚生労働省「介護保険事業状況報告」年報（平成29年度のみ「介護保険事業状況報告」月報）および総務省「住民基本台帳人口・世帯数」

第1号被保険者1人あたり給付月額（サービス種類別）（平成28年(2016年)）

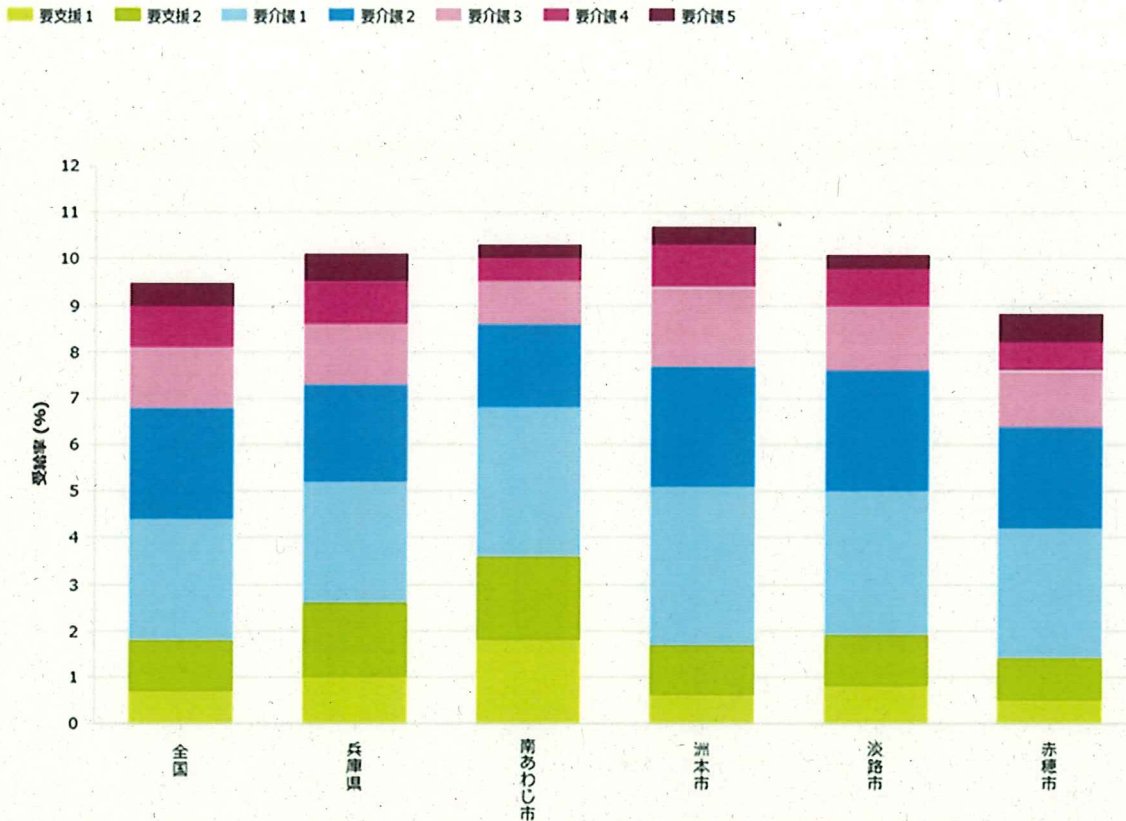


(時点) 平成28年(2016年)

(出典) 「介護保険総合データベース」および総務省「住民基本台帳人口・世帯数」

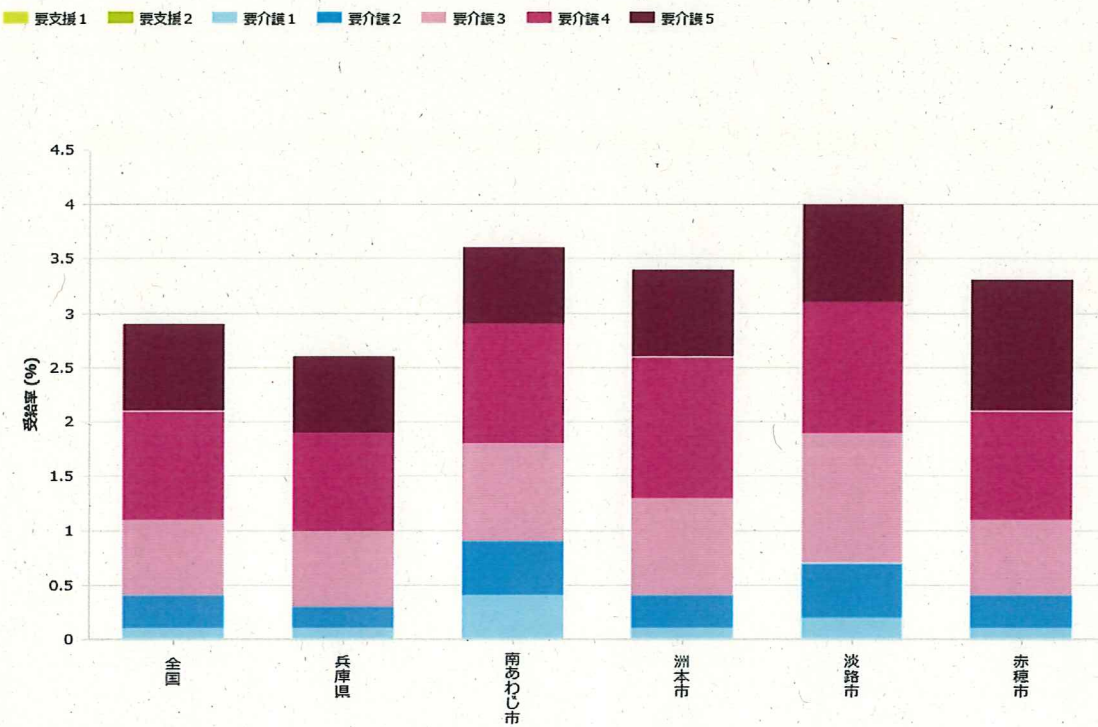
本指標は比較的用户の多い介護サービスの集計を行っております。

受給率（在宅サービス）（要介護度別）



(特点) 平成30年(2018年)
 (出典) 厚生労働省「介護保険事業状況報告」年報(平成29,30年度のみ「介護保険事業状況報告」月報)

受給率（施設サービス）（要介護度別）



(特点) 平成30年(2018年)
 (出典) 厚生労働省「介護保険事業状況報告」年報(平成29,30年度のみ「介護保険事業状況報告」月報)

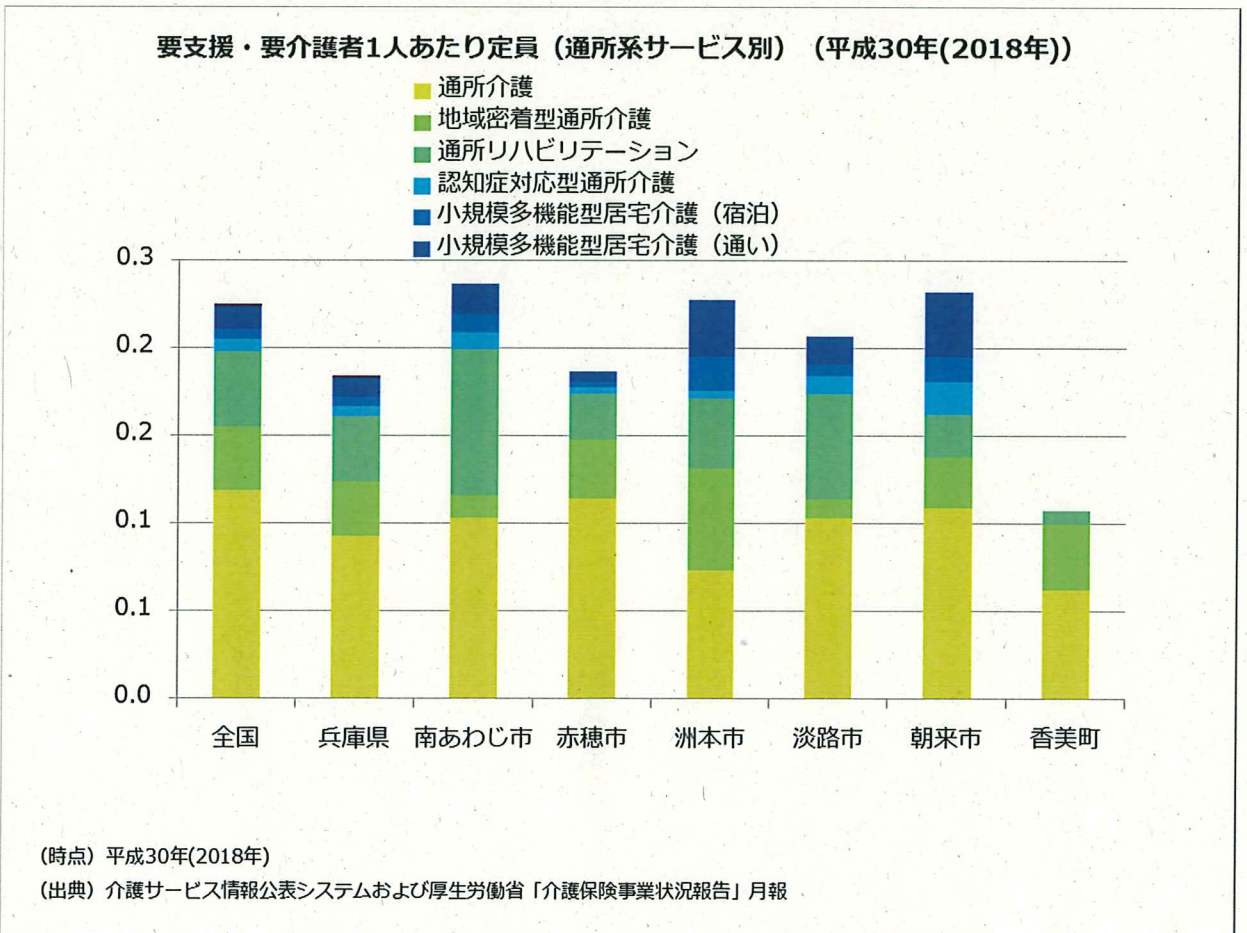
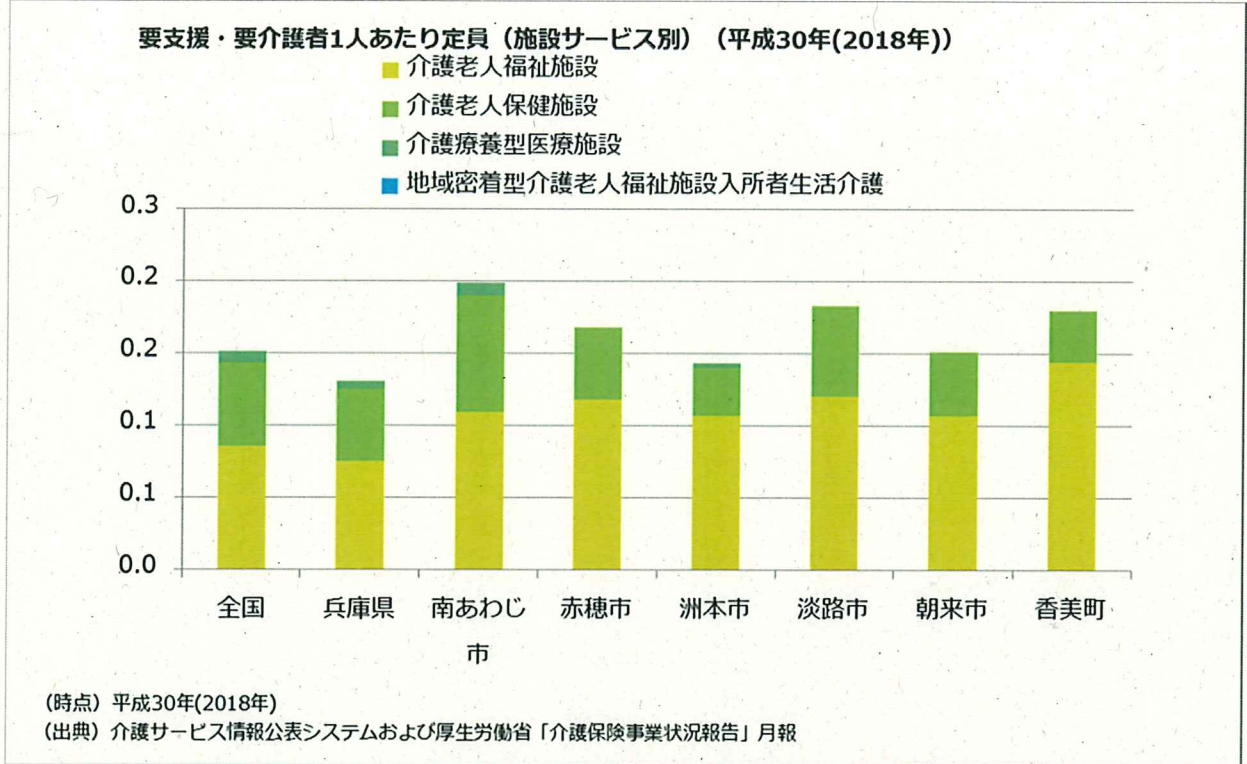
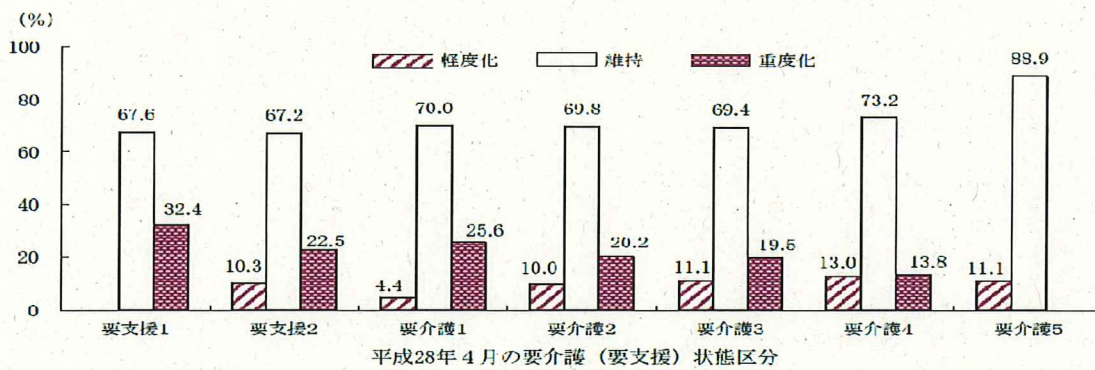


表3 要介護(要支援)状態区別にみた年間継続受給者数の変化別割合

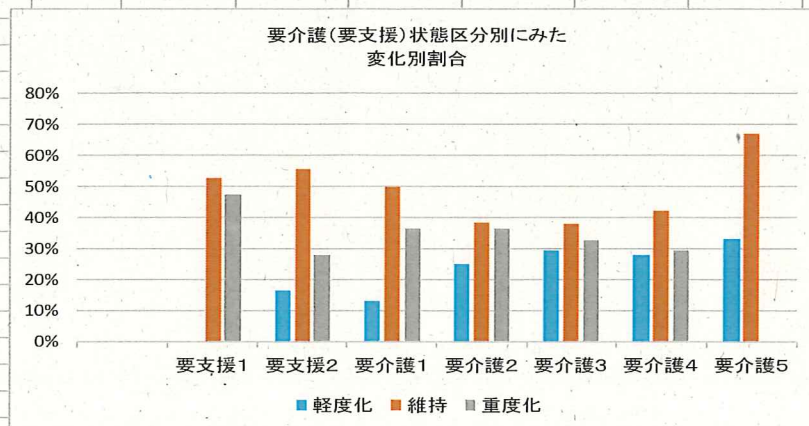
		平成 29 年 3 月								
		総数 (3,774.1千人)	要支援1 (289.3千人)	要支援2 (463.2千人)	要介護1 (743.5千人)	要介護2 (779.3千人)	要介護3 (606.6千人)	要介護4 (330.4千人)	要介護5 (421.9千人)	
平成28年4月	総数 (3,774.1千人)	(100.0)	100.0	7.7	10.7	19.7	20.5	16.1	14.1	11.2
	要支援1 (289.3千人)	(9.1)	100.0	67.6	19.4	9.7	2.2	0.7	0.4	0.1
	要支援2 (463.2千人)	(11.6)	100.0	10.3	67.2	14.0	6.2	1.4	0.7	0.2
	要介護1 (743.5千人)	(21.3)	100.0	1.1	3.3	70.0	17.7	5.3	2.0	0.6
	要介護2 (779.3千人)	(20.4)	100.0	0.3	1.5	8.2	69.8	14.0	4.8	1.4
	要介護3 (606.6千人)	(15.2)	100.0	0.2	0.6	2.5	7.9	69.4	14.8	4.7
	要介護4 (330.4千人)	(13.6)	100.0	0.1	0.4	1.4	3.2	7.9	73.2	13.8
	要介護5 (421.9千人)	(9.3)	100.0	0.0	0.1	0.4	0.9	1.9	7.8	88.9

図1 要介護(要支援)状態区別にみた年間継続受給者数の変化別割合



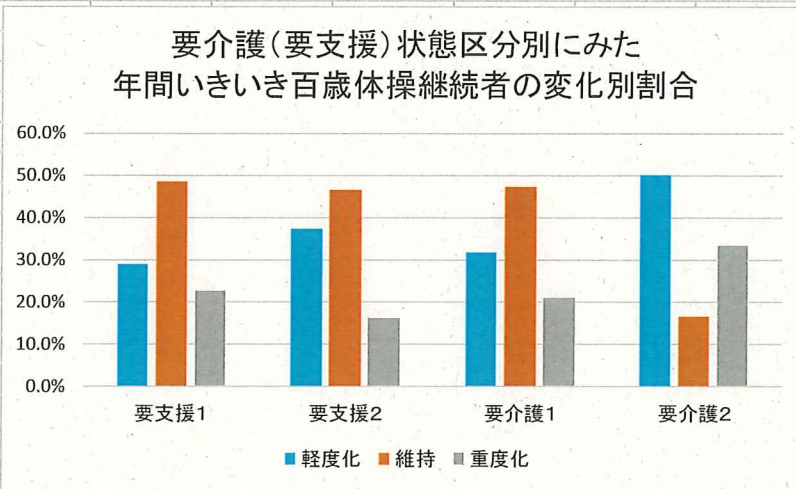
上段：厚生労働省平成28年度介護給付費等実態調査の概況 下段：南あわじ市平成28年度認定データ

変化別割合 (%)		H29.3								
		要支援1	要支援2	要介護1	要介護2	要介護3	要介護4	要介護5		
H28.4	2192	100%	15.7%	18.2%	21.2%	13.8%	11.4%	10.5%	9.3%	
	要支援1	457	100%	52.5%	24.1%	14.7%	3.3%	1.5%	2.8%	1.1%
	要支援2	422	100%	16.6%	55.7%	17.3%	4.5%	3.1%	1.7%	1.2%
	要介護1	475	100%	5.1%	8.2%	50.1%	20.2%	7.6%	5.5%	3.4%
	要介護2	311	100%	2.6%	3.5%	19.0%	38.3%	22.5%	8.4%	5.8%
	要介護3	223	100%	0.4%	0.4%	9.4%	18.8%	38.1%	21.5%	11.2%
	要介護4	186	100%	0.5%	1.1%	3.2%	5.9%	17.2%	42.5%	29.6%
	要介護5	118	100%	0.0%	0.0%	0.8%	0.8%	5.1%	26.3%	66.9%
				要支援1	要支援2	要介護1	要介護2	要介護3	要介護4	要介護5
	軽度化			0.0%	16.6%	13.3%	25.1%	29.1%	28.0%	33.1%
	維持			52.5%	55.7%	50.1%	38.3%	38.1%	42.5%	66.9%
	重度化			47.5%	27.7%	36.6%	36.7%	32.7%	29.6%	0.0%



	総数	要支援1	要支援2	要介護1	要介護2	要介護3	要介護4	要介護5	更新なし
総数	100.0%	29.9%	25.5%	15.3%	5.8%	1.5%	1.5%	0.0%	20.4%
要支援1	100.0%	48.5%	15.2%	6.1%	0.0%	0.0%	1.5%	0.0%	28.8%
要支援2	100.0%	16.3%	46.5%	11.6%	4.7%	0.0%	0.0%	0.0%	20.9%
要介護1	100.0%	10.5%	21.1%	47.4%	21.1%	0.0%	0.0%	0.0%	0.0%
要介護2	100.0%	0.0%	16.7%	33.3%	16.7%	16.7%	16.7%	0.0%	0.0%
要介護3	100.0%	0.0%	0.0%	33.3%	33.3%	33.3%	0.0%	0.0%	0.0%

	総数	要支援1	要支援2	要介護1	要介護2	要介護3
軽度化		28.8%	37.2%	31.6%	50.0%	66.7%
維持		48.5%	46.5%	47.4%	16.7%	33.3%
重度化		22.7%	16.3%	21.1%	33.3%	0.0%



南あわじ市平成28年度
いきいき百歳体操に参加する人
で且つ要介護認定を受けている
人、195人のデータから前回認定
データがない人(新規認定等)は
除く→137名調査

