



No.32

平成24年4月30日発行

南あわじ市

議会だより



▲昭和30年代の鳴門岬

昭和の鳴門海峡とうず潮の風景

平成に世界遺産の 登録をめざす

写真提供：野水正朔氏（二科会写真部会員）

主な内容

3月定例会の結果	2～10
一般質問	11～19
臨時会の結果	20
委員会レポート	22～25
議会報告会の結果	26～27

▼世界に誇る
観光資源うず潮



編集 南あわじ市議会広報広聴特別委員会

発行 南あわじ市議会 〒656-0472 南あわじ市市善光寺18-27

TEL.0799-43-5005 FAX.0799-43-5105 E-mail gikai@city.minamiawaji.hyogo.jp

南あわじ市ホームページ <http://www.city.minamiawaji.hyogo.jp>

議決結果一覧

議長(楠 和廣)は表決に加わらない。(○は賛成、×は反対、一は欠席、※は退席)

Table with columns for proposer (提出者), proposal name (議案名), decision result (議決結果), and council members' votes (各議員の賛否). Rows include various budget and administrative proposals.

総務=総務常任委員会、文教=文教厚生常任委員会、産建=産業建設常任委員会



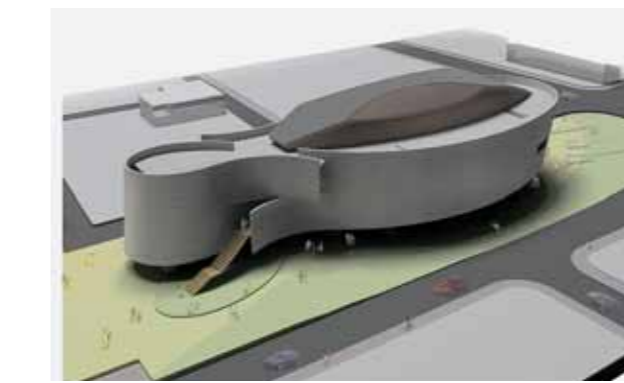
▲3月定例会で24年度施政方針を表明する中田勝久市長

第42回定例会が2月29日～3月23日の会期で開かれ、市長より提出された新年度予算16件と23年度補正予算4件、条例などの議案26件、人事案件2件、専決処分2件について審議が行われました。また議会からは、委員会提出議案3件、請願1件が上程されました。各議案の内容と主な質疑及び採決の結果(別表)をお知らせします。

平成24年度予算を可決
大学開校に向け財産の譲与
人形浄瑠璃館完成は7月6日(金)



▲志知高校跡地。吉備国際大学に校舎、体育館などを譲与することが決まった



▲福良で建築が進む淡路人形浄瑠璃館の完成予想図

3月定例会の日程

- 2月29日 定例会第1日目(議案上程ほか)
3月1日 // 第2日目(//)
// 5日 // 第3日目(一般質問)
// 6日 // 第4日目(//)
// 7日 // 第5日目(//)
// 8日 // 第6日目(// 、上程ほか)
// 12日 予算審査特別委員会(議案審査)
// 13日 //
// 14日 //
// 15日 //
// 16日 総務常任委員会(議案審査)
// 19日 文教厚生常任委員会(議案審査)
// 21日 産業建設常任委員会(議案審査)
// 23日 定例会第7日目(採決ほか)

24年度予算を特別委員会で審査

平成24年度一般会計・特別会計予算(16件)

24年度一般会計・特別会計予算は「予算審査特別委員会」を設置して4日間にわたって審査しました。予算審査特別委員会委員長 熊田 司 副委員長 柏木 剛 委員 議長を除く 全議員

24年度一般会計・特別会計予算は「予算審査特別委員会」を設置して4日間にわたって審査しました。

平成24年度一般会計予算

歳入

一般会計	244億円
(前年比2.1%増)	
特別会計	191億7,740万円
(前年比1.7%増)	
合計	435億7,740万円



▲予算審査特別委員会

市税の滞納

市の財源の大きな部分を占める市税の累積する滞納額については、適切な処置並びに関係部署の連携による徴収の強化を図り、自主財源の確保と負担の公平に期するため滞納の解消に向け引き続き鋭意取り組まれます。

納税相談においては、担税能力に応じた徴収など、納税者の立場に立ったきめ細やかな対応に努められます。

施設使用料

指定管理施設の施設使用料については、担当部署で施設の運営状況の把握並びに他の施設使用料を勘案した中で、適正な使用料の設定に努められます。

歳出

地方路線バス運行費補助金 (450万7千円)

なお指定管理を行っている施設に対しては、担当部署で普段からの経営状況の把握・指導・監督を徹底されたい。

緊急通報システム (システム移転手数料52万5千円、システム点検業務委託料71万4千円)

また、就労支援による保護の脱却を図る取り組みについては、扶助費の減額につながるため積極的な取り組みが望まれる。

生活保護費 (4億7463万2千円)

緊急通報システムは有効利用されていると思われる。孤独死が社会的な問題となっているなか、市民への更なる周知により利用者の拡大を図られたい。また携帯電話のような会話可能なシステム等の導入について検討が望まれる。

歳入

指定管理施設の施設使用料については、担当部署で施設の運営状況の把握並びに他の施設使用料を勘案した中で、適正な使用料の設定に努められます。

放課後児童健全育成事業 (5218万5千円)

学童保育については、小規模校での開設が遅れている。児童数が10人以下の場合は国、県の補助を受けることができない制度となっていることが主な要因であるが、放課後の児童の安全安心を確保するために広域での設置等について前向きな検討が望まれる。

淡路瓦関係の補助金 (総額3013万3千円)

地場産業である淡路瓦関係の補助金については瓦組合への補助を始めて、葺技術協会、屋根瓦工事、国内外への販売促進活動、新規事業展開など多様な補助を行っている。今後、補助金の一本化、経済効果、適切な補助のあり方などについて検討が望まれる。

ケーブルテレビ事業特別会計予算

ケーブルテレビ事業については、競争相手が増えてきている中、創意工夫を凝らした番組制作、データ放送の実施など各種サービスの向上を図ることにより加入率の向上に取り組まれます。また、視聴率アップのために、誰もが簡単に視聴できる番組の配布が望まれる。

下水道事業会計予算

一般会計から多額の補助を行っている。財政負担軽減を図るため、人口減少に伴う事業縮小の検討、施設の統廃合、加入促進及び経営の合理化に積極的に取り組まれます。

ごみ収集委託料 (1億9750万円)

ごみ収集業務委託については、市内の収集区域を5ブロックに分けての総合評価方式による入札のため、小規模業者の参入が難しくなっている。今後は、収集区域の細分化など、小規模業者の参入が可能となるよう検討が望まれる。

子どもあんしんネット (システム使用料44万1千円)

子どもあんしんネットは、県警からの不審者情報等が学校に伝達

慶野松原海水浴場特別会計予算

年間を通じての観光客の入り込み対策について、担当部署は地元や関係者と連携を図

議決結果 (16件)

賛成多数で原案可決

吉備国際大学志知キャンパス開学に向けて

財産の譲与(元兵庫県立志知高等学校) 吉備国際大学南あわじ志知キャンパスの創設により、元志知高校の校舎、体育館などを学校法人順正学園に譲与する。

議案内容

生募集を強力に推進する。

主な質疑

● 大学の撤退リスクに對しての備えをしっかりとしておく必要がある。

委員問討議

● 大学の不安もあるが、地域としても協力していく必要がある。また、学生の募集は、全島で取組む必要がある。

討論

● 反対 蛭子智彦議員 賛成 柏木 剛議員

議決結果

賛成多数で原案可決

八木小学校大規模改造工事費、ため池整備工事費を追加

平成23年度一般会計補正予算（第5号）

■議案内容

国の4次補正に伴う補助金等の歳入の補正、及びそれに伴う歳出の補正。八木小学校大規模改造工事費8156万円追加。団体営ため池整備工事費1400万円の追加など。

■主な質疑

★歳入

▼保育料

問 児童福祉使用料の減額は保育所の対象人数の減少によるものか。
答 納入義務者の平均所得額が低下したことにより、保育料徴収基準額が下がったことなどによるものである。

▼らん・らんバス

問 運賃収入が増額しているのは有料の乗客数が増えたのか。
答 市の福祉施策として高齢者及び障害者の運賃を無料化したため乗客数が増加した。この運賃は、市の社会福祉費から支出している。

▼サンライズ淡路

問 サンライズ淡路施設



▲らん・らんバス

★歳出

▼火災警報器設置

問 老人福祉費の火災警報器設置業務委託料400万円の減額理由は。
答 対象者を65歳以上の一人暮らし世帯及び高齢者のみ世帯、3274件と見込んでいたが、前年度予算で実施済み分もあり、見込みより400件減少したため。

▼緊急雇用対策

問 緊急雇用対策費の

設使用料の収納状況は。
答 合同会社サンライズ淡路より26万4千円入金。株式会社かいげつからも一部入金してつからも一部入金しており総額で253万5千円を見込んでいる。

▼企業誘致

問 サンマックスプロジェクトからの入金は。
答 現在、管財人に請求している。

▼企業誘致

問 企業等誘致奨励金の減額理由は。
答 奨励金は、土地売買契約締結の翌年度から3年以内となっている。今回の減額は土地販売後、工場等が建設されていない2区画分に奨励金の交付ができなかったため。

▼自主防災組織

問 自主防災組織育成事業補助金350万円の減額理由は。
答 今年度は、設立後3年を経過した自主防災組織が多くあったためハード整備に対しての補助金の申請が少なかったため。

問 減額が大きく、もっと積極的な活動を促す

臨時職員賃金が減額されている理由は。
答 雇用期間中に臨時職員2人が新しい職を得て退職したため。

▼災害復旧費

問 農地農業用施設災

べきでないか。
答 新年度では、南三陸町への研修を行うなど、自主防災組織の活性化を図る事業ができるように支援したい。

■議決結果

賛成多数で原案可決

廃棄物の処理及び清掃に関する条例の一部改正

■議案内容

関係法改正に伴い、一般廃棄物施設に置く技術管理者の資格基準等を定める改正。

■主な質疑

問 技術管理者の資格は。
答 日本環境衛生センターが技術者に必要となる知識・能力の認定をしているものであり、ごみ処理施設、破碎・リサイクル施設、

■議決結果

賛成多数で原案可決

「ふるさと納税」活用事業広がる

ふるさと南あわじ応援寄附金条例の一部改正

■議案内容

寄附金の活用事業を「淡路人形浄瑠璃の保存伝承、後継者育成を目的とする事業」や「若人の広場の灯を永遠に灯し続けることを目的とする事業」等にも適用するための条例改正。

■主な質疑

問 「若人の広場」は新規事業が対象となるが、それ以外の「淡路人形浄瑠璃関係の事業」、「福祉及び教育の環境整備、活動の推進を目的とする事業」では、



▲「ふるさと納税」寄附金が若人の広場にも活用される

既存の事業の財源とするのか。
答 既存の事業の財源にもなるが今後もっと幅を広げ、効果的な活用をしていきたい。

■議決結果

賛成多数で原案可決

入園料の一部を基金へ

淡路ファームパークイングランドの丘基金条例制定

■議案内容

淡路ファームパークイングランドの丘の整備及び健全な運営等に資するため、基金を設置する。

■主な質疑

問 有料入園料の15%を収益に関係なく基金として積み立てるのでなく、営業状況を見ながら、収支に応じた額を積み立てるべきでないか。
答 この基金は、開園後10年を経過し、リニューアルする必要もあり基金を積み立てるものである。また、入園料の15%の積み立ては、昨年4月以降、今までと変わりなく営業できており、収支バランスに影響の出ない範

■委員間討議

囲で決めている。

● 売り上げ全体の15%であれば影響は大きい
● 15%であれば影響は小さいのでないか。
● できるだけ多くの方に入園していただけるようにすれば基金も増えるし、全体の売り上げも伸びるのでないか。

■討論

賛成 柏木 剛議員

■議決結果

賛成多数で原案可決



国保会計の財源は？

平成23年度国民健康保険特別会計補正予算（第3号）

■議案内容

国庫支出金等の歳入の確定及びそれに伴う歳出の補正。

■主な質疑

問 保険基盤安定繰入金の減額の理由は。
答 当初予算はあくまで見込額であり、所得に応じて7割、5割、2割の保険税を軽減した部分に対しての繰入金であり、昨年10月に申請して2月に確定した。
問 財政安定化支援事業繰入金の減額理由は。
答 この繰入金は交付税措置されているもので、その詳細は、交付税措置額のみのお知らせで、算定基準等の詳細はわからない。県全体では昨年に比べ4億7千万円減額され、県

下のほとんどの市町で減額となっている。
問 一般被保険者療養給付費の財源組替理由は。
答 県補助金である国民健康保険指導育成事業補助金の確定によるもの。その他については、保険基盤安定繰入金及び財政安定化支援事業繰入金の減額に伴う財源組替である。
問 直営診療所勘定での事業勘定繰入金と一般会計繰入金の増減の理由は。
答 事業勘定繰入金は、国保診療所の赤字補てんとする特別調整交付金が増額になったもの。その分、一般会計からの繰入金を減額している。

■議決結果

賛成多数で原案可決

25年4月から 前納報奨金制度を廃止 税条例の一部改正

■議案内容

個人市民税及び固定資産税に係る前納報奨金を廃止するための条例改正。

■主な質疑

問 昨年の9月議会で修正されたものを、再度提出した理由は。

答 導入予定のコンビニ二収納では報奨金を差引く「繰替払」ができない。会計管理者と金融機関に限り許されている。市民の混乱を避けるため、前納報奨金制度を廃止する。

■委員間討議

問 前納報奨金を廃止した場合、前納制度自体はどうなるのか。
答 前納の制度は残る。制度廃止に伴う市民への啓発は。
問 広報やケーブルテレビを利用して周知する。また口座振替で前納していただいている方には個別通知で納付方法を確認する。

■議決結果

賛成多数で原案可決

墓地、埋葬等に関する条例制定

■議案内容

関係法改正に伴い、墓地、納骨堂及び火葬場の経営許可及び設備構造等について必要な事項を定める条例の制定。

■主な質疑

問 既存の墓地には影響がないのか。
答 この条例に規定するものは新規に開設する場合であって、既存の施設には及ばない。

■議決結果

賛成多数で原案可決

保育所の定員を改正 保育所設置条例の一部改正

■議案内容

ちどり保育所の定員を120人から90人に改正する。

■主な質疑

問 条例により職員の数配置人数が変わる場合もあるのか。
答 定員90人以下の保育所では園児数により配置された職員数に加

■議決結果

賛成多数で原案可決

問 前納報奨金廃止の市民からの意見は。
答 意見はなかった。

問 コンビニ収納をするために前納報奨金を廃止するのか。
答 行政評価で廃止する動きはあるか。

問 この制度は昭和25年の戦後の混乱期に地方自治の確立のために必要な財源の確保と住民の納税意識高揚を目的として制定されたが、

■討 論

賛成 原口育大議員

■議決結果

賛成多数で原案可決

世帯合算額で医療費助成を判定 福祉医療費助成条例の一部改正

■議案内容

県の関係要綱基準の改正に伴い、重度障害者医療、乳幼児等医療の所得制限の判定単位を市町村民税所得割額最上位者の税額から世帯合算による税額に改めるもの。

■主な質疑

問 世帯合算による影響はどれだけあるか。
答 7月の更新時に確定するが、今の時点で所得割額合算をする

■討 論

反対 蛭子智彦議員

■議決結果

賛成多数で原案可決

電気自動車の急速充電が可能に 国民宿舎使用料条例の一部改正

■議案内容

慶野松原荘に電気自動車急速充電器を設置したことに伴い、使用料の規程を定める。

■主な質疑

問 充電1回500円

■議決結果

賛成多数で原案可決

市道の認定基準は？ 市道路の認定

■議案内容

倭文120号線、三原志知46号線及び阿万196号線の認定。

■主な質疑

問 市道の認定手順、認定基準は。
答 地元自治会等から要望を受けた道路が生

■議決結果

賛成多数で原案可決

市営住宅条例の一部改正

■議案内容

関係法改正に伴い、同居親族要件を定める条例改正。

■主な質疑

問 入居されている障害者等の見守りはどうしているのか。
答 福祉課や社会福祉協議会で定期的に見回りを行っている。

■議決結果

賛成多数で原案可決

平成24年度農業共済事業に係る事務費の賦課総額及び賦課単価

■議案内容

賦課総額及び賦課単価を定める。

■主な質疑

問 平成23年度の賦課率と比べて変わっていないのか。
答 賦課率は同じ。

■議決結果

賛成多数で原案可決

図書館協議会委員の 任命基準を条例に明記 図書館条例の一部改正

■議案内容

関係省令改正に伴い、図書館協議会の委員の任命基準を条例で定める。

■主な質疑

問 図書館協議会委員は、いつから公募での

問 委員の任期は2年で、現行の委員の任期が平成25年3月31日までである。次の改選時には、委員の1割以上にあたる1人以上が公募で選ばれるか。
問 選任基準はこの条例改正で変わったか。
答 図書館協議会は、

■議決結果

賛成多数で原案可決



一般質問

市政を問う

平成24年度の施政方針・予算案に対する総括質疑と市の一般事務に関する一般質問が行われました。
 3月5日・6日・7日・8日の4日間にわたって、17人の議員が市政を問いました。
 なお、市ホームページでさんさんネットで放送した「一般質問」の番組を録画配信していますので、ご覧ください。

委員会提案
風力発電施設の災害防止を求め
県と市に意見書を提出

丸山地区区長会から風力発電施設の災害対策に関する陳情を受け、総務常任委員会から意見書が議会に提出されました。

賛成多数で原案可決され、県と市に意見書を送付しました。

意見書要旨

平成23年9月20日の大雨により、南あわじ市阿那賀丸山地区内にある風力発電施設（所有者CEF南あわじウィンドファーム㈱）から大量の土砂が流出しました。

この事故により、地域住民から日常生活、営業活動、登下校時における土砂崩落の危惧と雨天時の避難行動を余議なくされる事への不安の声が出ています。

請願
年金の引き下げを
行わないことを求める請願

請願内容

4月からの「物価水準」による年金の引き下げ、10月からの「特例水準」見直しによる引き下げを行わないことを国に求める請願。

主な質疑

年金引き下げを行わない場合、財源はどのように考えているか。

年金の積立金が約200兆円あると言われており、それを毎年少しずつ取り崩し、たらいひねりではないか。

現在、国で社会保障と税の一体改革について議論されている状況下で、新しい制度ができて状況が見極められてからでいいのではないか。

参考人 新しい制度は、

内容が不透明で先が見えない。あえて国会で予算審議している今の時期に意見書を提出したい。

委員間討議

介護保険料のアップも予定され、年金受給者には厳しい。国会審議中の今、意見書を出すべきである。

年金を引き下げないで欲しいとの気持ちも理解できるが制度の持続性について、また年金を支えている現役世代との痛み分けも必要であり、もう少し見極める必要がある。

年金は毎年引き下げられており、さらに引き下げられれば、年金受給者の購買意欲の低下を招くので

討論

反対 原口育大議員

議決結果

賛成 蛭子智彦議員
賛成少数で不採択

可燃ゴミ焼却施設統合に向けて
洲本市・南あわじ市衛生事務組合規約の変更

議案内容

南あわじ市全域の可燃ゴミを洲本市と統合処理するため、平成24年度から「やまなみ苑」の基幹施設整備を実施するに伴い、「施設整備等に係る経費の分担金の負担割合について協議する」旨の条文を加える。

主な質疑

この規約の変更には、人口割合とは別には、人口割合で確認されていた、ごみの搬入割合に対して記載されていないのでは。

議決結果

賛成多数で原案可決



▲やまなみ苑（広田）

会派代表質問



津波対策、今後の計画は？

総務部長 福良、阿万、湊、沼島地区の避難路の整備に重点。また停電時のためにソーラー式の街灯も順次整備。中長期的には国の防災基本計画、県の地域防災計画に準じて、ハード・ソフト事業に取り組んでいく。

うず潮世界自然遺産登録にむけて

産業振興部長 まず日本の暫定リストに記載されることが必要。さらなる推進体制の構築を行い、発信を行う。くにも

ゆづるはクラブ 出田 裕重 議員

被災地支援「職員派遣」がれき受け入れ」

副市長 被災地支援は当然のこと。長期派遣が可能な職員がおれば検討する。

の尊さ、家族や地域、また人と人との絆を改めて痛感。我々政治家に与えられた使命は、生まれる子供たちのために、先人から譲り受けたふるさとを生き、夢、知恵、元気を形であらわしていくこと。教育をおろそかにして、国、地域は発展しない。人材づくりがすべて。



▲世界自然遺産登録を目指す鳴門海峡のうず潮

会派代表質問

正道・無所属クラブ 川上 命 議員



中田市政 7年間の評価は

中田市政8年の最終年度を迎え、この7年間の振り返りについて、合併当時いろいろ弊害がある中で、行財政改革を実施、市の財政状況が好転、「自立・持続可能な都市・高い市民力と効率的な行財政運営を目指す都市」になりました。

行政手腕を発揮されました。私は高く評価していますが市長自身どのように評価されているのかお尋ねします。

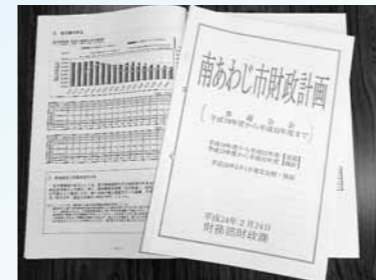
市長 一番頭が痛かったのは、市民の一体化、情報の共有化であったり、その次には財政が一番の問題であり、議員の皆さんの協力があって、事業展開をしながら実質公債費比率が21%近いところまで行っており、16.4%と健全財政になりました。

市長がよく口にする食が育むふれあい共生の都市づくり、夢・知恵・元気・誰もが大きい夢を抱き、人々の知恵を生かす、元氣あふれる都市づくりを目指し

してございますので、将来に布石の打てる政策展開を図ってまいります。

健康福祉部長 少子化については事業見直しを図りながら継続していききたいと思

その他、松帆低地帯、津井登立・津井橋・道路拡張について質問しました。



▲南あわじ市財政計画書

会派代表質問

市民連合・無所属クラブ 登里 伸一 議員



新年度予算について

新年度予算は投資的経費が大幅に増加(22.7%)、市税の減少にもかかわらず、地方交付税の増加や人件費・公債費の抑制等で2年連続の収支均衡予算だ。実質公債費比率16.4%、財政好転への努力には敬意を表したい。

の具体策は。また投資的経費の増大は市の経済を活性化させ、雇用の促進にもつながり歓迎する。今後の見通しを問う。

市長公室長 総合計画の後期基本計画で大学の指導者・学生達と農を主軸とした地域創成戦略づくり

財政方針にある総合計画に基づく地域創成戦略づくり、年次計画を点検すると

人の広場、清掃センター広域化整備等、27年度以降も分庁舎跡地整備、社会教育・体育施設の改修計画など大きく増加する傾向にあります。従ってそれに沿った財政計画を策定しております。

その他市の社会保障・健康・医療・介護への施策。ごみ焼却場の統合整備。あわじ環境未来島特区について質問しました。



▲平成24年度予算書

日本共産党 蛭子 智彦 議員



不安を取り除き 大学誘致を

大学誘致の意義は理解できませんが、学生集めに苦労している吉備国際大学への過度な期待は疑問です。



▲志知高校跡地に吉備国際大学が開学する

市長公室長 一流の大学法人との認識で、大学に13億5千万の補助をするのは理解に苦しみます。市内の団体の補助金はカットしています。

信賴しています。定員割れをしている大学が一流ですか。

市長公室長 文部科学省から、常々学生が集まるのか、就職は大丈夫かとの指導をいただいていると聞いております。

市長 他は大学はもつと有利な条件でもダメだった。大学を信じた。市民の財産を守るために保険はかけておくべきです。

他に倭文川、三原川の浚渫や津波高潮対策などの低地帯対策の質問をしました。

会派代表質問

市民連合・無所属クラブ 印部 久信 議員



公金の使途収納管理責任について

会計課で取り扱う公金総額は、会計管理者 一般会計、企業会計を含め16会計他22年度収入額502億円、支出額478億円、基金約72億円を保管している。

市長公室長 8億3300万円がハード、5億円が奨励金。全体での事業費としては、志知高校の校舎の改築改修・耐震補強・2棟の新築で11億5000万円、教育研究設備・備品等5億1600万円、運営費補助5億円。

財務部長 今後の投資的経費は、新庁舎建設、若



市民連合・無所属クラブ 印部 久信 議員

本質としている。人形浄瑠璃館建設工事が遅延し国費返還。業者との比率は。

市長 巡回、チェックがややもするとおろそかであった。一部大変残念な結果もあった。今後は徹底して定期的に資金、事業の身をチェックし管理していく。

監査委員事務局長 監査制度上の監査の出来ない分野があり、すでに執行されたものについて合法性を監査することを



▲淡路ふれあい公園(広田)

市長公室長 8億3300万円がハード、5億円が奨励金。全体での事業費としては、志知高校の校舎の改築改修・耐震補強・2棟の新築で11億5000万円、教育研究設備・備品等5億1600万円、運営費補助5億円。



正道・無所属クラブ 阿部 計一 議員

職員給与に成果主義の導入について

問 地方公務員法の改正により県下29市23団体で実施されているが本市においての見解は。

市長 管理職においては積極的に取り組んでおり、管理職に実行してきたものを職員に当てはめていきたい。ただ今、職員定数削減の問題、職員の仕事の範囲の多様化、私から見ても対応できない職員も中には出ています。ですからそういう職員の精神的な面も考慮しながら職員の信頼性が確保されてか

各種補助金のチェック機能について

問 私は瓦業界への突出している補助金について、本市には約千数社の法人・個人企業がある中で市場産業という名目だけで多額の補助金が支出されています。かたや福良の素麺業界も立派な市場産業であります。素麺業界に対する補助金は瓦業界に比べ余りにも少額であり、また非常に厳しい経済

状況の中、必死に頑張っている。市全体の各産業に対する配慮についてお尋ねします。

市長 当然補助金については、それぞれの裏付けなり業界のこれまでの関係する、もろもろの継続があったと思います。ただ「いつまでもあると思ふな親と金」でございます。

ですから肝心なところは、やはり集中と選択ということを考えていきたいと思ひます。



▲淡路瓦

行政コスト

問 23年度末の職員数は。

総務部長 23年度当初の572名から19名減の553名。

問 職員削減による人件費削減額は。

総務部長 予算ベースで約1.4億円。

問 定員適正化計画目標の500人達成はいつ頃になる見通しか。

総務部長 計画では平成32年度目標であったが、平成30年より早い段階で達成したい。

問 内部管理コストの削減は。

財務部長 夏季のクー



ゆづるはクラブ 柏木 剛 議員

光熱費の削減、施設設備保守料の長期継続契約への切替え、公用車の削減等合わせて約1000万円の効果。

問 事務事業の見直しによる経費削減は。

財務部長 4つの事業の廃止、21事業の縮小で約2100万円の効果。

ケーブルテレビ

問 自主放送番組表の広報折込又は新聞折込の検討は。

総務部長 内部で色々検討しているが、今のところテレビのりモコンで見えていたいただきたい。

問 何が障害か。

総務部長 直接的には経費関係で年間約500万円かかる。

問 2週間先までの放送予定は組めると



▲地域に密着。ケーブルネットワーク淡路の取材



正道・無所属クラブ 谷口 博文 議員

東北被災地の支援について

問 被災地に職員派遣するべきだと思ひがどうか。

市長 職員派遣は一度前向きに早急に検討したい。

問 がれきの処理受け入れの考えは。

市民生活部長 地元交渉にあたる中で用地、周辺同意等非常に難しいデリケートな話になり、がれき処理施設増設と言われても無理のかかる話かと考えている。

大学誘致について

問 25年春には開学できるのか。

産業振興部長 近年の経済状況の落ち込



▲食をPR、第1回あわじ島「食と文化の祭典」(3月25日、シーバ)

食の拠点整備について

問 食の拠点整備事業は、どんな事業計画か。

農業振興部長 各種団体を食の拠点の推進協議会のメンバーとし23年度組織づくり、新年度予算で今後、具体化させるマスタープランを作成する。



ゆづるはクラブ 原口 育大 議員

空き家対策

問 現行法で廃屋の撤去にどこまで対応できるか。

市民生活部長 行政指導を繰り返すのが限界、指導に従わない場合は非常に難しい。

問 屋根や壁が落ちているような場合は廃屋と判断し、課税特例から除外すべき。

市民生活部長 廃屋と確認できれば、非住宅用地として軽減措置から除外している。

問 和歌山県景観支障防止条例では、廃屋の周辺住民は除去などの措置をとるよ

う共同で要請できる。周辺の住民から申し立てがあれば、行政として撤去命令を出して行政代執行もできる考え方だ。

問 沿岸部が津波被害を受けた時の内陸部での被災者受け入れ体制として、市内の空き家を活用することを考えては。

総務部長 仮設住宅ができるまでの有効利用について検討したい。

大学誘致

問 住宅幹旋やパートナー等の仕事は、地元優先でとの要望がある。

市長公室長 大学に対し、地元優先でお願いしていく。集中的に工事をすすようだが、安全面は。



▲志知高校跡地



ゆづるはクラブ 小島 一 議員

広域消防本部ビル 建て替えについて

淡路広域消防本部ビルの建て替え計画があるというが、概要は。

総務部長 昭和53年建築で耐震補強が必要だが、検討の末、建て替えをする考えである。10億円程度で現在の横での建て替え計画である。

津波についても検討されたところだが、どうして現在地での



▲淡路広域消防本部

建て替えなのか、洲本インター周辺が適切であると思うが。総務部長 いろんな議論の中で方向性である。

広域防災拠点について

緑PAから淡路広域防災拠点へ直接上がる事ができる車道の整備は。

総務部長 高速道路分については、協定を結んでおり出入り出来る体制を取っている。現時点では直接上がる事ができる道の計画はない。

県道洲本・松帆線の歩・自転車道の整備

田んぼから掃守までの県道区間に歩道か自転車道の設置の協議はされているか。都市整備部長 高校生や中学生の通学路

ともなっており、歩道の必要性は充分感じている。県に要望していきたいと思っている。合併7年を振り返って

中田市政の合併7年間の成果と、反面旧時代の方がよかつたと言う声をよく耳にするが、課題は。

市長 市民のそういった声は聞いている。合併は行政の改革が一番大きな目的であった。財政的には、ようやく正面を向いて歩けるような状態になってきた。市民交流センターやコミュニティバスも取り組んでいきたい。新庁舎ができればなお一層行政の顔が見えないと言うことが懸念されるが、市民と接点をもてるような場所にした。



正道・無所属クラブ 久米 啓右 議員

平成24年度 施政方針より 地域創成への挑戦 について

2016年エネルギーの自給率17%の構想は。

市長公室長 住宅用の屋根に太陽光発電を設置。ため池を利用したメガソーラー、その他潮力や波力、水力発電等。

太陽光発電補助制度の内容は。

市長公室長 2万円/1kW、上限で8万円。件数としては50軒で、予算措置額400万円。

国、県を合わせるといくらの補助か。

1戸当たりの農業生産高増施策は。

農業振興部長 6次産業、食の拠点、ほ場整備の拡大等。

ほ場整備実施率の向上策は。

ほ場整備実施率の向上策は。

ほ場整備実施率の向上策は。



▲ほ場整備実施率向上が望まれる

市民生活部長 4kWの太陽光発電システムで国から19万2千円、県4万円と市8万円の計31万2千円です。

耕作放棄地面積の減少対策は。

農業振興部長 農業集約協力金制度。農業をやめる農家に経営転換協力金として30万円/70万円補助。分散解消資金は反当5千円。市の制度として1万円/10a。

1戸当たりの農業生産高増施策は。

農業振興部長 6次産業、食の拠点、ほ場整備の拡大等。

ほ場整備実施率の向上策は。

ほ場整備実施率の向上策は。

ほ場整備実施率の向上策は。

農業振興部長 当市のほ場整備率が約46%で県平均の76%に比べ低い。障壁は一定期間農業ができない。水利権問題等。目標として県平均以上にしたい。今後、若手のリーダーの育成等でほ場整備を進めた。

その他、強固な行政基盤づくりへの挑戦について質問しました。



ゆづるはクラブ 森上 祐治 議員

一人の犠牲者も出さないために

自主防災組織の活動は「計画したら呼んでくれ」では弱く、もっと防災課の指導性を発揮すべきでは。

総務部長 各リーダーの防災意識を高める



▲昨年10月23日に行われた総合防災訓練

まだ一時避難場所も決まっていない地区もあるよ。総務部長 避難場所や経路は、住民相互で決めていたと思う。大震災の

調査結果や対策の在り方が各方面から出始めている。市も情報やデータの集積、市民への提供、生かし方が必要と思う。

市民を挙げて！

誘致する大学、ビジョンも素晴らしいし、カリキュラムや教授陣も充実している。学生確保に成算はあるのか。

市長公室長 正式な募集は10月からだ。鋭意努力を始めている。

若者が目を見開き、進路指導の先生方も注目するような特典やメニューを打ち出し、広くアピールすべきだし、市民も様々な形で支援していく必要があると思う。



公明党 熊田 司 議員

防災教育について

平成23年度の防災教育の取組において達成できた点と課題は何か。

教育部長 達成できたのは東日本大震災を教訓として学校に

おける防災教育・計画の見直しができたこと。課題については、見直した防災計画に基づく訓練の実施方法である。

平成24年度の取り組みについて。

教育部長 防災訓練の実施回数を増やし、県の防災教育副読本を使った防災教育を推進していきたい。

市内小中学校の中から電子黒板等を利用してICT推進校を指定し、授業研究に取り組んでほしい。

教育部長 非常に良い考えだと思ふ。今後、教育委員会で十分協議検討していきたい。



▲小学校での避難訓練 (福良小学校)

市内小中学校の中から電子黒板等を利用してICT推進校を指定し、授業研究に取り組んでほしい。

観光について スポーツイベントを開催することで、観光客も増える。当市でもイベントを考えてはどうか。産業振興部長 宿泊を伴うようなイベントができればやりたい。観光協会とも一緒に考えていきたい。

あわじ環境未来島構想について

構想の目的は何か。

市長公室長 エネルギーと農を基盤に暮らしが持続する地域社会を目指していくもので、各省庁が用意している事業メニューを申請するうえで、他の地域より優先的に予算配分があるというものであ



市民連合・無所属クラブ 北村 利夫 議員

施政方針について

問 施政方針の性格は。
市長公室長 市政全般にわたり基本的な政策、政治の方向性を示す。
市民・業界・団体との約束か。
市長公室長 約束より基本的な方向性を示す。
問 市の将来人口の見通しは。
市民生活部長 推計人口平成47年には3万4510人で平成17年の国調人口に対し66%という数値がある。
問 一方、高齢化率は上昇の一途、高齢

化の影響は何か。
健康福祉部長 高齢者が増えていくと、医療費、介護費すべてが上がる。制度上もつのか心配です。
問 高齢化の進行で、当市では限界集落は。
市民生活部長 灘で5自治会、阿那賀で1自治会。
問 限界集落の課題は。
市民生活部長 互助等集落の共同体としての機能が果たせなくなる。
問 行政はどういう手助けができるのか、2025年には約40%、早めの対策が必要になると思うが。
市長公室長 集落としての機能が失われてくるケースも出てく

るので、より決め細やかな対応が求められる。
問 人口減・高齢化による下水道事業への影響は。
下水道部長 汚水量の減少が予想される。
問 接続率(現在62.5%)との兼ね合いで料金改定を見送った。何%が時期か。
下水道部長 当初は75%位を想定していたが平成31年位に

る。
問 行政はどういう手助けができるのか、2025年には約40%、早めの対策が必要になると思うが。
市長公室長 集落としての機能が失われてくるケースも出てく



▲老人会のサークル活動(グラウンドゴルフ)

武道の

安全対策は!

問 この春から全国の中学校で武道を導入。保護者の方々は心配している。指導要領は。
教育部長 県教育委員会より留意点等事細かい通知が来ている。
問 クラスに指導者は何人付くか。
教育部長 原則1名。
問 防具の衛生面は。
教育部長 衛生面に気を使ってやる。
安定した雇用対策を!
問 旧三洋電機、繁栄時は末端まで6千



市民連合・無所属クラブ 長船 吉博 議員

人。現在4千人が1千人位になるとの噂が。
市長 多くの雇用はないと、一部を松茂町へ。
問 電池部門がウオン安と円高で韓国に押され、淡路の失業率5%位。南あわじ市では今後の臨時雇用は1年間だけか。
総務部長 24年度は34名を見込む。
問 安定雇用を望んでいる。
「淡路丸ごと食の拠点施設」を作る時など企画立案にはコンサルではなく、「若者・よそ者・変わり者・クレージーな人」が必要では。
農業振興部長 色々な方々の参画でアイデアをもらう。
問 地域創成を目指し、漢方薬の生薬を生薬208品目のう

ち、113品目が中国から、価格と使用量が2倍以上に。この地域で作っても採算が合うのでは。T P Pの影響もなく。
市長 南あわじの分野、農業では面白いかなど。
問 新・人形浄瑠璃館で人間国宝共演会を。
教育部長 方法論について協議をしている。



市民連合・無所属クラブ 蓮池 洋美 議員

南海地震対策について

問 現在、公共施設の耐震整備の進捗状況は。
総務部長 小中学校では100%。保育所ではほぼ。既存の各庁舎は別として、幼稚園、公民館、社会体育施設はこれから。
問 各地区の避難所の建物は耐震化されているか。
総務部長 ほとんどが学校の体育館で耐震化されているが、一部公民館等があるのでそこは遅れている。
問 一時も早い耐震化をすべき。また大きな津波が想定され

ているが特に海岸線に接している地区の市民に、いち早く情報を知らせる屋外放送設備を整備されているか。また避難路は。
総務部長 現在市内で拡声器を111か所設置している。設計上では約400mの範囲で聞こえるようになってはいるが、一部の地区では風の状況で聞きづらいと指摘もあり、検討している。避難路は地区の要望に添い整備している現状である。
問 避難所の冷暖房及び情報機器の整備が必要と思うが。
総務部長 広い空間なのでスペースを作って簡易な形でできないか検討したい。

る。
問 人口減・高齢化による下水道事業への影響は。
下水道部長 汚水量の減少が予想される。
問 接続率(現在62.5%)との兼ね合いで料金改定を見送った。何%が時期か。
下水道部長 当初は75%位を想定していたが平成31年位に



▲津波でビル屋上まで流された観光バス(宮城県石巻市)

行財政改革について

問 ゴミ収集の入札の在り方について、もう少し緩やかな基準にできないか。
市民生活部長 国の通達に従って行っている。
問 今のままでは不公平。小さな業者の育成は。
市長 可能な限り、規制の中で拡大解釈できる部分についてはクリアしていきたい。



正道・無所属クラブ 廣内 孝次 議員

観光振興について

問 慶野、伊弉、阿万海水浴場の利用の落ち込み原因である駐車場等の確保の考えは。
産業振興部長 農地を臨時駐車場にして復田するのは難しい。
問 淡路人形浄瑠璃館の再開行事は。
教育部長 完成は7月6日、こけら落とし7月30日、グランドオープンが8月8日、内覧会を実施する予定。教育部が主体で行う。
産業振興部長 観光の大きな目玉で、大々的に売り出していく。
市長公室長 積極的にオープンには関与する。
問 人形浄瑠璃館の駐車場は考えているのか。また立体駐車場の考えは。
教育部長 土日は南淡庁舎の駐



▲建中の淡路人形浄瑠璃館。8月8日オープン

検討する。
問 人形浄瑠璃館の再開行事の計画は。
開館行事は教育部、産業振興部、市長公室の三部局の協力が必要と思うが。
教育部長 完成は7月6日、こけら落とし7月30日、グランドオープンが8月8日、内覧会を実施する予定。教育部が主体で行う。
産業振興部長 観光の大きな目玉で、大々的に売り出していく。
市長公室長 積極的にオープンには関与する。
問 人形浄瑠璃館の駐車場は考えているのか。また立体駐車場の考えは。
教育部長 土日は南淡庁舎の駐

車場をいれて460台予定している。駐車場は検討していく。
入札、業者選定について
問 最低落札価格の設定が必要か。入札でランダム係数採用の効果は。また、かさ上げの必要性はないのでは。
財務部長 ダンピングが防止され、同札が減っている。同札が減ることはランダム係数の必要性もないので検討する。
問 人形浄瑠璃館の結果として過大設計の可能性が考えられるが新庁舎は心配ないか。
市長公室長 予算額の範囲内で実施設計に取り組んでいるので、人形浄瑠璃館のようにならない。

情報公開

平成23年度分 実績報告 『議長交際費』と『政務調査費』

議長交際費

議長交際費とは、議長が議会を代表して出席する対外的行事に対して支出している経費です。23年度支出内容は下表のとおりです。(23年度予算計上額90万円)

市ホームページには、支出基準等の解説を加えて、ひと月ごとに公開しています。

議長交際費支出報告(平成23年度)

Table with 4 columns: 区分, 件数, 支出額(円), and sub-items like 祝金, 見舞金, 慰料, 香花, 賛助費, etc.

政務調査費

政務調査費は、議会の活性化と政策立案能力の充実強化を図るため、議員の調査研究に必要な費用の一部を会派に対し交付するものです。

交付金額は、議員1人あたり年間15万円(月額12,500円×12カ月)として、会派に交付しています。(交付申請のない会派には交付していません。)

23年度の実績報告として各会派から提出があった実績報告書は、閲覧用として整え、5月11日(金)から議会事務局に設置します。どなたでも閲覧できますので、ご利用ください。

また、概略版を市ホームページ(5月11日から)と議会だより(7月31日発行分)で掲載します。

議会事務局 ☎43-5005



▲コンクリート畦畔(あぜ)

補正予算案を審議

第41回臨時会が2月6日開かれ、市長より提出された一般会計補正予算案1件、専決処分1件が上程。補正予算案は総務常任委員会での審査を経て、賛成多数で可決されました。

第41回 南あわじ市議会 臨時会

平成23年度 一般会計 補正予算 (第4号)

議案内容

農林水産業費としてコンクリート畦畔に1億1300万円の追加。

主な質疑

問 コンクリート畦畔が当初予算に入っていない理由は。 答 当初、平成24年度計画であったが、国の制度の変更をにらみ農政局等と協議をする中で、本年度の予算での

議案内容

現在この事業でコンクリート畦畔を実施しているのは南あわじ市だけである。

主な質疑

問 他県ではコンクリート畦畔は余り見かけない。やはり野菜産地として必要だということか。 答 当市の従前地のほとんどは田畑の所有者がコンクリート畦畔を実施している。

議決結果

賛成多数で原案可決

議会活動日誌

Calendar of council activities from January to March, listing dates and topics like '1月 1月3月の議会及び議長の活動状況について' and '2月 1日 洲本市・南あわじ市衛生事務組合議会定例会'.

議決結果一覧

Table showing the voting results for various proposals, including '市長 損害賠償額の決定の専決処分(市有消防車の事故)' and '市長 23年度一般会計補正予算(第4号)', with columns for proposer and council members.

若人の広場の整備は

総務常任委員会

■1月24日の委員会

らんらんバス

問 利用者数の少ない、停留所の位置を変更する計画はあるか。

答 利用状況を基に、25年4月には見直す計画である。

若人の広場

問 記念塔・展示棟の保存について。

答 検討委員会で協議してもらいが、記念塔と展示棟については何らかの形で残せたらという声がある。

ケーブルテレビ

問 ケーブルテレビ事業における他社との差別化についてどう取組むつもりか。

答 洲本市とのケーブル

ル電話の連携、4月からのハイビジョン化を考えている。

風力発電施設の土砂災害

問 阿那賀丸山地区の土砂災害について。

答 県と市と事業者が一体となって市民の不安を払拭するために力を入れていく。

■2月13日の委員会

広域消防

問 南淡分署と西淡出張所の統合の可能性は。

答 広域消防に関することであり、淡路3市の課長会では、議題に上がっていない。

市の財源確保

問 市の財源を確保す



▲所管事務調査〈総務常任委員会〉

河川・ほ場整備の状況は

産業建設常任委員会

■1月31日の委員会

河川改修

問 県の倭文川改修の状況は。

答 現在、松島橋の架け替えに着手した。24年度は道路、護岸合わせて約1億5千万円の事業費がつくと聞いている。また台風15号の

関係で、倭文川の河川の護岸合わせて約1900m整備を23年度着手すると聞いている。

■2月21日の委員会

ほ場整備

問 ほ場整備の施工中の区域は。

答 県営で面工事が進んでいるのが御陵I期、阿万本庄、湊里。実施

大日川の改修は。23年度で法線（中心線）が決定。24年度以降に詳細な測量を行い、用地の幅を確定するということのような段階に入ってきている。

設計の段階で新田地区。調査設計中は国衛。

問 現在事業採択をしたものが完成した時点で、整備率何%になるか。

答 約51%になる。

問 農業立市と言われる中、整備率100%を目指す気持ちは進めていたきたい。

答 低地帯対策も含めて積極的に推進したい。

各委員会では、議会閉会中も調査活動等を行っています。1月～3月の議会閉会中に行われた委員会の調査概要を報告します。詳細は、市ホームページに委員会録を掲載していますので、ご覧ください。

レポート

ここが
知りたい
委員会調査

人形浄瑠璃館の完成は

文教厚生常任委員会

■1月25日の委員会

成人式

問 会場入口での政治活動は認めているのか。

答 政治活動と判断されれば施設管理者でお断りする。

今後、会場敷地内での活動に注意を払っていく。

学校防災

問 学校での防災訓練の実施状況は。

答 年3回の実施。また自主防災組織との連携訓練も最低1回は実施。

学校統合

問 地元説明会の状況は。

答 12月までにひと通り説明会を終了し、教

育委員会で経過をまとめた。主に沼島、灘、志知、倭文に課題がある。辰美、御原中学校は25年度統合を進める。

人権施策の事業

問 啓発状況は。

答 公民館で啓発ビデオの視聴や冊子、カレンダーでの人権意識づけ。学校では副読本を活用。

人形浄瑠璃館

問 完成までの工期は。

答 工期延期願いは6月30日完成で提出されている。無理のない工程を再度検討し2月の委員会で報告する。補助金は部分竣工で交付されるので、その手続きを進めている。

■2月20日の委員会

人形浄瑠璃館の工期報告

完成……7月6日(金)こけら落とし

……7月30日(月)オープン……8月8日(水)

人形浄瑠璃館敷地の液状化

問 敷地が埋立地で地震による液状化懸念があるが。

答 設計時に日本建築学会の建築基準構造設計指針に示された方法により調査し、液状化は発生しないと判断。

中学校の武術導入

問 中学1、2年生の武術科目は。

答 剣道を中心に行う。

食の拠点施設

問 食の拠点施設整備の現状は。

答 現在、JAや漁協など、各種団体と調整している。今後は計画



▶人形浄瑠璃館建築現場を調査

体育協会

問 体育協会の体制について。

答 旧町地域体育協会を廃止し、小学校区単位の組織と市体育協会が構成される。広田、倭文地区は23年度は休止状態。

を策定する中で、民間の業者などにも参画していただいき、一緒に力を出し合い進めたいと考えている。



▶地場産業を視察（都美人酒造㈱）

読みやすく、親しまれる 広報紙を目指して

議会広報広聴特別委員会

■視察結果報告

▽日時 2月14日～15日
▽視察先
鳥取県智頭町議会
兵庫県太子町議会
兵庫県太子町議会

▽視察目的
①広報常任委員会化について
②編集の工夫点など
③広報広聴活動

■智頭町議会

▽調査概要
・議会閉会後30日以内に発行
・表紙は智頭町の昔の写真を使用
・「出前広報」と称し委員会が地域の各種団体の集会に出向き広



聴活動を行っている
▽まとめ
・見やすさに重点を置いた表紙、紙面に工夫が見られた
・出前広報がユニークな取り組みで参考になった
・議会報告会への住民の参加が少ない
・「出前広報」は、議会報告会とは違った雰囲気があるようだ。
当市も委員会で実施検討を要す

■太子町議会

▽調査概要
・4常任委員会があり、1議員が複数の常任委員会に属する
・町内学生が描いた絵画を表紙に採用
・市民へのインタビュー記事
・議会報告会を4回実施
▽まとめ

・住民参加を多く取り入れて、見やすい議会だより作りをしている
・行政用語をできるだけ使用せず、読者に意味が分かるよう工夫している
・議会報告会を開催しているが、参加者が少ない
・当市においても広報広聴を常任委員会にすることを早期に検討を要す。また、議会報告会も広聴活動としてとらえ広報広聴委員会を実施すべきと考える

議会基本条例制定に向けて

議会改革特別委員会

23年12月に新委員構成でスタートした当委員会は、12月から2月の間、計4回の委員会を開催した。

■12月22日の委員会

①前回までの確認を行った。
・議案に対する賛否の公表

・議員間討議
・執行部への反問権

②議会報告会2月開催に向けて協議した。
③議会基本条例作成の準備、基本方針を確認した。

■1月17日の委員会

①議会報告会の進め方、報告事項及び会場確保、資料、参加要請方法等の準備事項と役割分担を確認した。

種団体への参加要請方法等次回に向けての改善事項を出し合った。

■2月24日の委員会

①議会報告会の議長提出資料及び次回開催に向けての提言等のまとめを行った。
②議会基本条例の検討を行った。

・制定の必要性、背景、理由及び基本条例の位置づけ、他の条例等との関連
・議会基本条例案各条文の検討

■2月17日の委員会

①議会報告会の出席者数、アンケート結果、質疑内容等の確認を行った。
②時期、報告内容・方法、質問及び意見要望への答弁方法、各

この間の委員会は議会報告会開催関連の企画、準備及び実施後のまとめ検討が中心であったが、2月24日から当委員会の設置の最大目的である議会基本条例策定の活動に入った。

特別委員会レポート

ここが知りたい

防災計画の見直しは

地震・津波対策特別委員会

■1月13日の委員会

問 東日本大震災を受けて、防災計画の見直しは。
答 国は平成25年中に防災計画を改正する流れで、県に降り、また県から市に降りてくる。市が地域防災計画を全面的に変えるのはそれ以降になる。
問 ハード事業の計画は。
答 避難路は地元と協議しながら、要望のあるところを対応している。

■2月8日の委員会

問 学校の地震・津波対策は。
答 1月10日付で指針を定めた通知を各小学校長・幼稚園長に出した。この通知は東日本大震災の教訓を生かしたもので、6項目ある。①子

■1月26日の委員会

庁舎基本設計最終案について

問 健康課が新庁舎に入っていないが。
答 保健センターとの絡みもある。再検討してみたい。
問 1階の売店コーナーについて。
答 障害者の団体に任せるという説明をしている。ウイメンズ・きらら・いちばん星さんも検討したいということである。食堂は現在の議会棟1階の予定。
問 駐車場に消防の訓練施設はできないか。また、再生可能エネルギーについての考えは。
答 防災課と協議したい。太陽光発電は、20kWを採用している。

■12月20日の委員会

庁舎基本計画の進捗状況は

問 各課のヒアリングは終わった。今後は組織検討委員会で種々検討して、小委員会に上げて窓口対応等考えていく。また、平成26年8月にとりあえず完成ということ、議会棟、市長棟は新庁舎に移動することになる。

市民交流センター

問 旧南淡の2か所と広田でまだ説明会が残っている。その中で、各種証明書の発行については、即日交付となった。モデル地区については、25年度より実施したい。

市民交流センター

問 施設整備、臨時の事務職員等の配置について。
答 施設整備は教育委員会が担当している。地域の要望や課題は、

今後の委員会の進め方について

委員会設置の主旨に従って、今後4月と5月に工事発注の仕方や市民交流センターのあり方、庁舎跡地利用等について協議し、9月に委員会調査報告を行う。

開かれた議会を目指して

議会報告会を開催

南あわじ市議会は、開かれた議会を目指し、市民の場に向き、意見や要望を聞き、意見交換することで、市民との意思の疎通を図るという目的で「議会報告会」を行っています。

2月3日～11日の間、5会場で開催した報告会では168名の参加者がありました。

頂いたご意見、要望は課題ごとに分類し、今後の委員会での調査等議会活動に生かしていきます。

また、市当局に対するものは議長から市長宛に文書で提出しました。

市民の声

〔人形浄瑠璃館〕

- 増額、増額の再発防止にどんなことが考えられるのか、今、詰めておく必要がある。責任の所在を明確に。もう繰り返し返さない確約はできるのか。
- 人形浄瑠璃館を一時避難所にするのか。地元の人々も避難所として使うのか。津波対策は。
- 人形に関連した資料館もある。人形発祥

ないとかで利用できない。市民の足になっ

ていないのでは。

200円が300円

になったが100円

にした。また75歳

以上無料を70歳以上

にしたらどうか。

● 運行の抜本的見直し

とはどんなことか。

● 時間帯を沼島汽船の

時間帯にあわせて変

えてほしい。また、

● 通勤通院の時間帯を

考慮して欲しい。

● 75歳以上無料の年齢

証明方法を考慮して

欲しい。

〔大学誘致〕

- 延岡市への視察調査で「100億円をこえる投資で毎年65億円
- 円の経済効果」と報告がある。視察で得た、プラス面のことも市民に発信しても
- 市民に発信してもいい。
- 大学誘致は投資面等で不安である。市民
- 目線で厳しいチェックを望む。
- 大学誘致について詳しく説明を。南あわ
- じ市単独なのか。淡路の他市の協力を要望
- してくだされ。

〔漁業問題〕

- 漁獲高の低下の対策として魚礁の増設を
- して欲しい。また、鳴門からの漂流物も多いので対応して欲しい。
- 漁獲高の低迷は海水の栄養素の変化による
- と考えられるので下水処理場の放流水の調整により対応して
- ほしい。

〔教育施設統廃合〕

- 図書館(室)の統合はやめてほしい。
- 〔社会体育〕文化体育館の使用料が高い。もっと多くの大会が行われるようにすべき。
- 〔行政報告〕市長も市政報告、懇談会を行うよう議会から勧告してもらいたい。
- 〔有書鳥獣〕鳥獣被害が増えている。被害の状況を見ての対策を実施してほしい。

〔新庁舎関連〕

- 新庁舎予定地の裏と上流の堤防が崩れている。増水時、新庁舎が浸かってしまわないか。
- 新庁舎総額24億円、建屋が17億円、淡路

〔防災〕

- 堤防が低く、地震の津波対策として、防波堤のかさ上げ、消波ブロックの設置を要望する。
- 災害時のライフラインの整備、備蓄食料、水の確保は出来ているのか。
- 避難路の整備、沼島一周道路の整備を要望する。

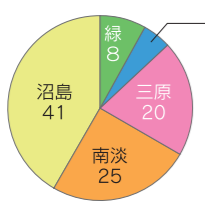
〔インフラ整備〕

- 1970万円の返還、トラブル続き、議会
- は知っているか。チェックしているか。

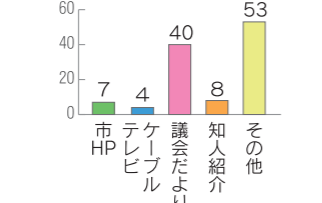
各会場	緑	西淡	三原	南淡	沼島	合計
参加者数	20人	24人	22人	31人	71人	168人

アンケート結果

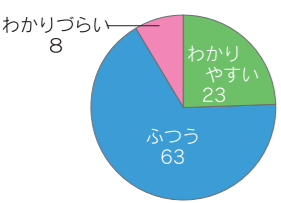
①あなたのお住まいは



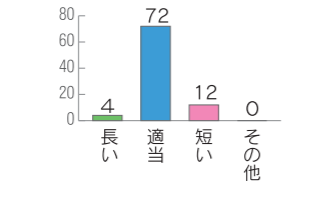
②議会報告会の参加のきっかけ



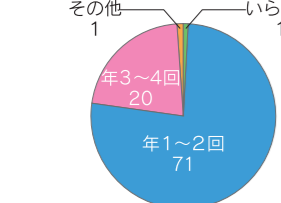
③議会報告会の内容についての感想



④議会報告会開催時間について



⑤報告会開催の回数について



- 議会報告会の参加者が少ないのはなぜか。新聞折込を入れるなどして、もっと大勢の人が参加するように努力してほしい。
- 報告会は単なる報告だけでなく、議会の想いを伝えてほしい。
- 案内時にある程度テーマを示しての報告会の方が答える議員も参加者も内容ある報告会になるのでは。
- 各論の説明は必要ない。その地区にかかわる施策、方針について意見交換する方がよい。

- 議会報告会には有意義。定期的に行っていた
- だきたい。年1回では意見交換する機会が足りない。複数回開催していただきたい。
- 議員の方には多忙と思いますが報告会を四半期程度に開催すれば市民の生の声が聞かれ、議会に役立つのでは。
- せっかく報告会を設けているのですから、少しずつ市民の意見がこんなところにも現れてきているという事実がわかれば、今後、なお一層報告会も意義深いものになると思う。
- アンケートはいくつかの話題の議案について、どう感じているかを問うような設問を設け、市民の受け取り方を感じ取ってもらいたい。



▲市内5会場で開催した議会報告会

〔ごみ収集〕

- ごみ収集の選定は公平、公正か。
- 〔太陽光発電補助〕太陽光発電の補助の復活を。
- 〔防犯〕北阿万、阿万方向の通学路にある防犯灯をもっと増やしてください。

〔雇用〕

- 緊急雇用で勤めるのは1年だけか。せっかく慣れて、辞めるのはもったいない。継続は。
- 〔行財政改革〕支出を抑える努力を。議会もバックアップを。
- 〔議会改革〕CATVで本会議、委員会中継をライブで行ってほしい。インターネットで見ても切れる時がある。本会議場で、賛成討論も活発に行ってほしい。討論は自分の言葉で行ってほしい。
- 議会改革というが、全議案にすべて賛成の13人で馴れ合い運営をしているのでは

〔議会改革〕

- 介護保険料が来年から3900円が5000円とする議案を3月議会に出すというが、健康保険料も負担大きい。議案に反対するとか、負担を軽くする意見を出すとかの動きをしてほしい。

〔議会報告会〕

- 議会報告会は有意義。定期的に行っていた
- だきたい。年1回では意見交換する機会が足りない。複数回開催していただきたい。
- 議員の方には多忙と思いますが報告会を四半期程度に開催すれば市民の生の声が聞かれ、議会に役立つのでは。
- せっかく報告会を設けているのですから、少しずつ市民の意見がこんなところにも現れてきているという事実がわかれば、今後、なお一層報告会も意義深いものになると思う。
- アンケートはいくつかの話題の議案について、どう感じているかを問うような設問を設け、市民の受け取り方を感じ取ってもらいたい。
- 〔議会だより〕広報の業者は、市内業者というが市内事務所は言い訳程度。もっと調べてやってほしい。競争で価格を抑えるのもいいが、市内業者はつぶれてしまう。市内業者に仕事を発注してほしい。
- ※その他の「声」はホームページに掲載して

第43回南あわじ市議会定例会日程（6月）

◆開会はすべて午前10時～

	会議日	会議内容（予定）
第1日	6月4日(月)	1. 条例案上程（説明、質疑、委員会付託） 2. 平成24年度補正予算案上程（説明、質疑、委員会付託） 3. その他の案件上程（説明、質疑、委員会付託）
第2日	6月11日(月)	1. 一般質問
第3日	6月12日(火)	1. 一般質問
第4日	6月13日(水)	1. 一般質問 2. 追加議案上程（説明、質疑、委員会付託）
予備日	6月14日(木)	
第5日	6月21日(木)	1. 追加議案上程（説明、質疑、討論、表決） 2. 付託案件委員会審査報告（質疑、討論、表決）



	会議日	会議内容
委員会	6月15日(金)	総務常任委員会
	6月18日(月)	文教厚生常任委員会
	6月19日(火)	産業建設常任委員会

ホームページリニューアル

南あわじ市ホームページのリニューアルに伴い、議会情報のページも一新し、見やすくなりました。

■南あわじ市トップページから



クリック



掲載情報満載！



議会ライブ中継、一般質問の録画配信、毎月の日程、会議録（本会議、委員会）、議員情報、議案内容、議決結果、意見書・決議、議会のしくみ、各種情報公開など

編集後記

2月に議会広報の先進的な取り組みをしている議会へ視察に行つて来ました。そこでは表紙に昔の写真を載せており、「議会広報の表紙だけで年配の方は30分も話ができる」と言われていました。今回はさっそく昔の南あわじ市の風景写真を掲載しました。さて、この表紙を見て何人の方が思い出話に花を咲かせてくれるでしょうか。

「昔はよかった」とよく耳にします。確かにそう感じることもあります。でも振り返ってみれば、必死で働いていた、勉強やスポーツをしていたり、前向きに生きていた自分が必ずそこにいます。

「今を生きる」からこそ楽しい思い出に変わっていくと信じています。議員として汗を流し、いつの日か、この議会広報を見ながら、皆様と出話ができるようになればと思っています。

（熊田）