

美しい島をめざして

恒例の全島一斉清掃を実施

淡路島をゴミのない美しい島にしようと、平成2年から始まった「全島一斉清掃」。7月1日に島内各地で行われ、南あわじ市では約15,000人が参加。公道や河川等のゴミ拾いが行われ、約33tのゴミが回収されました。



特集1 集いの場 P2~3

特集2 マイナンバーカードで便利生活！ P4~5



センター前児童公園集いの場



山口家集いの場



いきいき長寿の会

集いの場

参加者の声

山口家集いの場（沼島）

- ・集いの場を始めたきっかけは？
山口家の家主が独居になった時、近くにいる娘さんが「一緒にお茶をしよう」と、山口家に近隣住民や友人を招きました。
- ・運営をしていて困ったことは？
特にありません。家主の娘さんが焼いてくれたパンを皆で食べたり、お土産や飲み物を皆で持ち寄りしています。
- ・集いの場をやってみての感想は？
気を許せる仲間と心配事の相談をしたり、昔話ができ楽しいです。家主の生活を見て、こういう風に老いたいというモデルを感じることができました。来ていない人がいたら電話で安否確認をしています。

センター前児童公園集いの場（沼島）

- ・集いの場を始めたきっかけは？
集まる場所が欲しいと思っていた時、大工さんが好意で机や椅子を作ってくれました。雨の日以外は毎日、同年代の男性らが集まります。
- ・運営をしていて困ったことは？
椅子や机が壊れかけた時、修理のお金をどう工面するか困りました。参加者でお金を出し合い、左官や大工の参加者が修理しました。
- ・集いの場をやってみての感想は？
世間話や漁の話ができる情報交換の場になっています。観光客の道案内もしており、地元自慢ができます。観光客も「元気が貰えた」と言ってくれます。皆で掃除をしたり、花見会をすることもあります。

いきいき長寿の会（阿那賀）

- ・集いの場を始めたきっかけは？
魚屋をしていた店舗の場所が空いたので、玉ねぎを剥く仕事をしていました。そこに仕事をしない人もだんだんと集まるようになりました。ほとんどが昔からの顔見知りです。
- ・運営をしていて困ったことは？
特にありません。毎日開いていて、ずっといる人もいれば途中で帰ってまた来る人もいます。それぞれ飲み物やお菓子を持ってきます。
- ・集いの場をやってみての感想は？
地区の情報交換ができます。いつも誰かがいて、話ができ楽しいです。介護認定を受けている人はいますが、デイサービスに行っている人はいません。

南あわじ市では、地域包括ケアシステムの構築に向けて、身近な地区での集いの場づくりを推進しています。

集いの場って何？

地域住民が主体となって、高齢の人が日常生活の中で気軽に参加していただける活動の場です。

集いの場が目指すもの

地域には、高齢化が進んでいる、地域のつながりが薄い、独居世帯の増加などの問題があります。それぞれの地域に集いの場があれば、身近な地域交流のきっかけが生まれまます。集いの場をお手伝いしていただくといった活動が生きがいになったり、外出する機会が増えたりすることで、介護予防に繋がります。

集いの場の開設に向けて

- ①相談しよう
市役所や社会福祉協議会が活動を支援します。
- ②仲間を見つけよう
「中心となって活動する人」、「ボランティアとしてお手伝いしてくれる人」はいませんか？地区の人に声を掛け

てみましょう。

③やり方を決めよう

- ・集いの場の名前を決める
- ・場所を決める
- ・時間を決める
- ・活動内容を決める

④準備しよう

- ・協力者はいる？
- ・一人に責任が掛からない？
- ・誰が何をする？

物

集いの場を開くのに必要な物は？

お金

- ・参加費を集める？
- ・行政の支援はある？
- ・地域団体の支援はある？

集いの場の開催、運営について、気軽に相談ください。

■ 地域包括支援センター
☎ 43・5237

■ 町社会福祉協議会生活支援コーデイネーター
☎ 44・3007



コンビニにあるマルチコピー機から各種証明書が取得できます

全国のコンビニ等の店舗内にあるマルチコピー機(多機能端末機)から、住民票の写しや印鑑登録証明書、戸籍謄抄本などの証明書を取得できます。市役所の窓口で証明書を取得するより、手数料が100円安くなります。

各種証明書が
コンビニで取得できる

マイナンバーカードで
こんなことができるよ



カードポイントを交換して
美菜恋来屋等で賢く買い物



500Ptで美菜恋来屋の500円商品券に交換されます

クレジットカードのポイントや航空会社のマイルなどは、全国で年間4000億円分発行されていますが、そのうち約3割が使われずに期限切れになると言われています。南あわじ市では、このクレジットカードのポイントやマイルなどを自治体ポイントに変換することで、1ポイント=1円として使用できる国の実証実験に、今年の9月から参加しています。県内初の取り組みです。当市の自治体ポイント



くとうみの島「南あわじ」ポイントを使って美菜恋来屋でお買い物

は、くとうみの島「南あわじ」ポイントという名称で、変換したポイントは美菜恋来屋やインターネット通販サイト「めいぶつチョイス」で、市内の特産品の購入に使用することができます。期限切れの前にポイントを変換することで、賢くお買い物を楽しめます。

くとうみの島「南あわじ」
ポイントを取得するには

マイナンバーカードを取得した上で、マイキードを作成する必要があります。手順など詳しくは、ふるさと創生課に電話でお問合せいただくか、自治体ポイントナビのウェブサイト (<https://www.point-navi.soumu.go.jp>) をご覧ください。

通常	100Pt	交換 ⇒	くとうみの島「南あわじ」ポイント 450Pt
8/1 ~ 10/31	100Pt	交換 ⇒	550Pt (通常より+100Pt)

期間限定!
お得なキャンペーン

①マイキード登録で500Ptをプレゼント
平成31年3月29日まで、マイキードを設定している市民の人を対象にくとうみの島「南あわじ」ポイントを500ポイント(500円相当分)付与します。申請等が必要ですので、ふるさと創生課にお問合せください。

②交換ポイントレートがアップします
8月1日から10月31日まで、セゾンカードの永久不滅ポイントからくとうみの島「南あわじ」ポイントに変換した場合、ポイントレートがアップされます。



申請出張窓口でマイナンバーカードを申請する吉備国際大学の学生ら

**マイナンバーカード
申請出張窓口サービス!**

6月21日、吉備国際大学南あわじ志知キャンパスでマイナンバーカードの申請出張窓口サービスを試験的に行いました。身分証の確認や申請用紙の記入、その場で写真撮影も行い、学生や職員ら17人が申請に訪れました。今後は、企業等にも出向いたサービスを検討し、マイナンバーカードの普及を進めていきます。



マイナンバーカードを使って
お得で便利に♪

マイナンバーカードがあれば、各種証明書をコンビニ等で取得できるほか、クレジットカードのポイントなどをくとうみの島「南あわじ」ポイントに変換し、美菜恋来屋やオンラインサイトで特産品を購入することができます。

南あわじ市では、マイナンバーカードを使って便利でお得なサービスを提供できるよう、今後も新たな活用方法を検討し、カードの普及を進めていきます。市役所窓口では、無料で顔写真撮影から申請までの手続きをお手伝いしています。

お問合せ先は次のとおりです。

マイナンバーカードの取得
問総合窓口センター
☎ 43・52012

くとうみの島「南あわじ」ポイント
問ふるさと創生課
☎ 43・52005



松帆銅鐸の調査研究情報 銅鐸に使われた鉛は朝鮮半島産だった

平成27年に発見された松帆銅鐸7点と舌7本に使われている素材の成分分析を行った結果、朝鮮半島産の鉛が使われていることがわかりました。古い段階の銅鐸（菱環鈕式・外縁付鈕1式）に使われている鉛は朝鮮半島産、それ以降の銅鐸は中国華北産ということがこれまでの研究でわかっています。松帆銅鐸は古い段階の銅鐸であることから、発見当初より鉛は朝鮮半島産であろうと考えられ



平成27年に発見された松帆銅鐸

ていきましたが、^{※1}鉛同位体比分析によって科学的にもそれが裏付けられました。ただし、弥生時代に操業していた朝鮮半島の鉱山がわかっていないため、どこの鉱山かは不明です。^{※2}ICP分析により松帆銅鐸に使われた材料が、銅70〜81%、すず10〜16%、鉛4〜18%と判明しました。新しい銅鐸はすず・鉛が10%以下で銅の比率が高くなる傾向があることから、松帆銅鐸は古い銅鐸であることがわかります。

ませんが、舌にも同范があることが初めてわかりました。松帆2号・4号銅鐸と慶野中の御堂銅鐸は同范であることがわかっているの



県庁で調査研究を記者発表

で、松帆2号・4号・7号銅鐸・慶野中の御堂銅鐸とそれにともなう舌は、同じ工人集団より入手したと考えられます。

また、舌4号と舌7号が同じ鑄型で造られたもの（^{※3}同范）であることもわかりました。これまでに青銅製の舌は松帆銅鐸の舌を除いて6本しか見つかってい

舌4号(左)と舌7号(右)

^{※1}「鉛同位体比分析」II元素は同じでも中性子数が異なる関係を同位体といいます。産出する鉱山ごとに鉛の同位体比が異なることを利用して、鉛の産地を推定する方法。分析手法。^{※2}「ICP分析」II試料にどの元素がどれくらい含有されているかを調べる分析手法。気体化させた試料にプラズマをあて、返ってくる反応から元素の種類や含有量を測定する。^{※3}「同范」II銅鐸は鑄型を使って造られる。古い段階の銅鐸の鑄型は繰り返し使える石製であり、同じ鑄型から造られたものを同范と呼ぶ。

淡路特産の手延べそうめん 小学生にプレゼント

7月7日の「そうめんの日」にちなみ、子どもたちに淡路特産のそうめんに親しんでもらおうと、淡路手延素麺協同組合から市内の小学生に手延べそうめん「御陵系」がプレゼントされました。

しみました。市長室を訪れた同組合の森崎英毅理事長と柏木渡副理事長は「淡路のそうめんは昔ながらの手延べ製法で、麺は細くてコシがある自慢の製品。子どもたちに知ってもらい、故郷の特産品としてPRしてもらえれば」と話していました。



守本市長に目録を手渡す森崎理事長(中央)と柏木副理事長(左)

下水道の仕組みを学ぶ 出前講座を開催

6月1日から6月29日にかけて、市内15小学校の4年生を対象に、賀集浄化センターで「下水道出前講座」を開催。6月28日に行われた講座には、福良小学校の4年生30人が参加しました。

児童らは会議室で、下水道課職員から生活に必要な水の循環や下水道整備について説明を受けた後、下水道についてわかりやすく解説したDVDを視聴。各家庭から排出された汚れた水が下水道施設できれいな水になる仕組みについて学びました。



賀集浄化センターの設備を見学する児童ら

SOSネットワーク訓練 認知症への理解を深める

福良仁尾地区で6月18日、認知症SOSネットワーク訓練があり、仁尾地区の住民や関係者ら約40人が参加しました。



訓練で行方不明になった高齢者(左)に声をかける参加者ら

同訓練は、認知症の高齢者が行方不明になるケースが増加している現状から、地域で認知症を正しく理解し、認知症の人を含めて誰もが暮らしやすいまちづくりへの取り組みとして行っており、認知症講座や声かけ・捜索訓練が行われました。

声かけ・捜索訓練では、認知症の高齢者が行方不明になった想定で、参加者らが班ごと分かれて捜索。行方不明者の特徴を確認しながら、発見した行方不明者に「家族に迎えに来てもらいましょう」などと優しく声をかけました。

南あわじ警察署は「行方不明者に関する情報提供が早期の発見につながる。もしかしてと思った時は警察まで連絡を」と呼びかけています。

南あわじ警察署は「行方不明者に関する情報提供が早期の発見につながる。もしかしてと思った時は警察まで連絡を」と呼びかけています。

地域のにぎわい創出へ 「みなとオアシス福良」誕生

7月1日に、福良港の周辺施設が国土交通省から「みなとオアシス福良」として登録されました。「みなとオアシス」とは、住民の交流や観光振興を通じた地域の活性化を促進するため、住民参加による取組が行われる港湾周辺の施設を登録する制度。みなとオアシス福良は全国で113か所目の登録となりました。



タブレット端末で訪日外国人向けのサービスを利用する観光客

構成施設は、福良地区公民館・ふるさと活性化センターなど10施設で、「福良町づくり推進協議会」が運営を担います。

同協議会の原孝会長は「皆さんに好かれるまち『福良』として、住民全体で話し合いながら運営したい」と話していました。

また、みなとオアシスに登録された観光施設の一部には、訪日外国人向けにキャッシュレス決済や通訳サービスが利用できるタブレット端末が導入されています。



ふれあい市長室



南あわじ市長 守本 憲弘

台風などの風水害へ日頃からの備えを

西日本を中心に降り続き、中国・四国地方に大きな被害をもたらした7月上旬の記録的な大雨を、気象庁は「平成30年7月豪雨」と名付けました。南あわじ市でも7月4日(水)の夜遅くから降雨が続き、論鶴羽の雨量計では計500ミリを超える雨量が観測され、7月8日(日)には市に土砂災害警戒情報が発表されました。

ため池からの漏水や、土砂災害発生のおそれから、市も一部地域に避難指示等を発令しました。幸いにして人的被害は発生しませんでした。避難をされた方は、不安な思いで過ごされたのではないかと思います。

また、島外や市外から南あわじ市に訪れていた方も含め、一人でも多くの方に情報を伝えるべく、防災行政無線の戸別受信機のほか、携帯電話各社の緊急速報メール機能を使い、市内の携帯電話エリア内におられる方全てに避難情報を発信しました。突然の携帯電話の警報音に驚かれた方も多かったのではないのでしょうか。

今は梅雨明けし、夏本番を迎えておりますが、今後は、台風シーズンを控えており油断はできません。南あわじ市に大きな被害をもたらした平成16年の台風23号災害は、



風水害への日頃の備えに、非常持ち出し品を準備しましょう。

夏も過ぎた10月の台風が原因でした。

加えて、最近は、ごく狭い範囲に短時間で強い雨が降る「局地的大雨」や、激しい雨が数時間にわたって降り続く「集中豪雨」などによって起きる災害も増えています。こうした雨は狭い地域で突発的に降るため、台風と違って発生の予測は難しく、突然に状況が変わるため、十分注意が必要です。

風水害への日頃の備えとして、雨が始まる前にしておくべきことがあります。①懐中電灯、ラジオ、常備薬、飲食物などの非常持ち出し品の準備、②屋外設置物が風に飛ばされないようにしっかりと固定、③側溝などの掃除、④避難場所と避難ルートの確認、です。そして、いざ避難ですが、避難勧告等が発令されていなくても、危険な場所にいる場合や、避難に時間がかかる場合は、早めに安全な場所への自主避難が大切です。一方、大雨時や浸水している中、また夜間の避難は、側溝に転落するおそれがあるなど危険を伴います。無理に避難をするよりも、自宅の高い階に避難した方が安全な場合もありますので、周りの状況を慎重に判断して行動してください。できれば大雨時の就寝は、頑丈な建物の2階以上、山とは反対側の部屋をお勧めします。

雨は災いをもたらすこともありますが、恵みをもたらしてくれるものです。豊かな自然の中で恵みに感謝しつつ、災いを小さくしていくための工夫と努力を続けていきましょう。

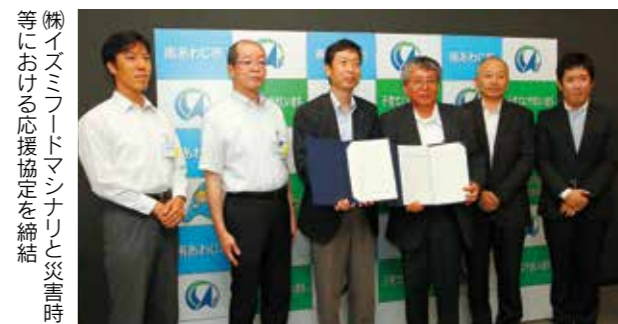
学校給食に地産食材を利用し、地産地消による食育の推進を目的に、7月3日、市内の幼小中学校の給食でハモを使ったメニューが提供されました。

学校給食で地産地消の取り組みハモのメニューを提供

この日、学校給食センターでは4・5・食分の「ハモの天ぷら」を、沼島学校給食センターでは43食分の「ハモの揚げ出しあんかけ」を調理し、各幼小中学校へ提供。辰美小学校1年の素川美瑚さんは「魚は苦手だけど、地元のハモを初めて食べて美味しかった」と話してくれました。



ハモの天ぷらを美味しく食べている辰美小学校の児童ら



㈱イズミフードマシナリと災害時等における応援協定を締結

災害時等における応援協定 ㈱イズミフードマシナリと締結

7月9日、株式会社イズミフードマシナリ(尼崎市所在)と災害時等における物資の提供に関する協定を締結しました。この協定により、災害発生時または災害発生時の恐れがある場合等において、同社が当市に不織布毛布250枚を無償で提供します。

吉本圭司取締役社長は

「淡路工場を広田に置いて93年。地域の環境保全や災害応援などにこれからも貢献したい」と話し、守本市長は「災害の規模が大きくなれば物資が不足する。避難された方が寝泊まりするための不織布毛布を災害時に提供していただけることは心強く、ありがたい」と感謝しました。

地域創成生涯学習講座 ※要申込・参加無料

吉備国際大学では地域の皆様を対象に「地域創成生涯学習講座」を開講しております。本年度は、「醸造・発酵」と「健康・福祉」をテーマに全6回の講座を開講します。

皆さまお誘い合わせの上、お気軽にご参加ください。

場所 同大キャンパス内大講義室 (C棟3階)

申込み・問合せ 同大地域連携センター ☎ 42-4708

<醸造・発酵編>

①醸造食品は健康を増進する

日時：9月7日(金) 午前10時30分～正午
講師：農学部 醸造学科 教授 金沢 和樹

②身近な発酵産業

日時：9月14日(金) 午前10時30分～正午
講師：農学部 醸造学科 教授 福田 恵温

③お酒は狂い水が百薬の長か？

日時：9月21日(金) 午前10時30分～正午
講師：農学部 醸造学科 教授 井上 守正



<健康・福祉編>

④小児の診療を翻弄しているインフルエンザのあれこれ

日時：10月18日(木) 午後1時30分～3時
講師：保健医療福祉学部 看護学科 教授 寺崎 智行

⑤認知症予防の運動と生活習慣

日時：10月22日(月) 午後1時30分～3時
講師：保健医療福祉学部 理学療法学科 准教授 森下 元賀

⑥「し忘れ」の原因と対応について

日時：10月30日(火) 午後1時30分～3時
講師：保健医療福祉学部 作業療法学科 講師 狩長 弘親



模擬屋台で交流を深める子どもたち

放課後子ども教室と放課後児童クラブ(学童保育)の一体型事業を開始しました。市内に5か所ある同教室では、放課後に児童らが地域の方々の参画を得て、スポーツや文化など多様な体験活動を行っています。また、市内13か所ある同クラブは、保護者が共働き等の理由で昼間家庭にいない児童を対象に遊びや生活の場を提供しており、この2つの事業が連携し、子ども教室のプログラムを通じて児童らの交流を深めることで、より効果的な子どもた

放課後子ども教室と放課後児童クラブが連携 充実した体験プログラムを実施

この健全な育成を目指しています。

7月2日、湊小学校内で行われた一体型事業では、「なつまつりごっこ」を通じて同教室に通う11人と、同クラブの5人が交流。児童らはチケットを手に持ち、ヨーヨーつりやシャボン玉などで遊んだり、かき氷を食べたりして、祭りの模擬屋台を楽しく体験していました。



臨時職員の募集

- 1 業務内容 2 勤務時間 3 要件
4 募集人数 5 賃金 6 申込方法
7 申込期間 8 申込先・問合せ
※保険・選考方法等はお問合せください



市立保育所（園）の調理員

1 調理業務 2 土曜日午前8時～正午※平日勤務もあり 3 調理師資格、普通自動車運転免許 4 1人 5 時給1,000円 6 履歴書に資格証等の写しを添えて申込先へ持参または郵送 7 8月17日（金）まで 8 子育てゆめ館課 ☎43-5219

市立保育所（園）の保育士

1 保育業務 2 平日3～5日で午前8時～午後6時のうち3～7時間 3 保育士資格、普通自動車運転免許 4 若干名 5 時給1,100円 6 7 8 上記と同じ

市立保育所（園）延長保育の保育士・保育補助

1 延長保育 2 平日5日で午前7時～10時（市・神代保育所のみ）、午後4時～6時、午後4時～7時（市・神代保育所のみ） 3 保育士資格または子育て経験があり保育業務に興味がある、普通自動車運転免許 5 保育士：時給1,200円、保育補助：時給1,100円 4 6 7 8 上記と同じ

保健師

1 保健指導 2 平日午前9時～午後5時 3 保健師免許、普通自動車運転免許 4 1人 5 時給1,500円 6 履歴書に資格証等の写しを添えて申込先へ持参または郵送 7 8月14日（火）まで 8 総務課 ☎43-5001

伊加利デイサービスセンター看護職員

1 看護業務 2 午前10時～午後4時 3 准看護師または看護師免許、普通自動車運転免許 4 1人 5 時給1,300円 6 履歴書・資格証等を添えて申込先へ持参または郵送 7 8月15日（水）まで 8 長寿・保険課 ☎43-5237

学校用務員

1 学校での施設管理（清掃および管理保全、給食業務等） 2 平日午前8時～午後4時30分 3 普通自動車運転免許 4 1人 5 月給149,200円 賞与有 交通費別途 6 履歴書に運転免許証の写しを添えて申込先へ持参または郵送 7 8月15日（水）まで 8 教育総務課 ☎43-5230

登録臨時職員の募集

臨時職員の登録を随時募集しています。詳しくは、右の2次元コードより市ホームページをご覧ください。 ☎総務課 ☎43-5001



案内 「やまなみ苑」の職員募集

岡洲本市・南あわじ市衛生事務組合 ☎45-0534

- ▽職種 事務職
- ▽採用予定人員 1人
- ▽試験日 第1次試験 10月14日（日）、第2次試験 11月下旬
- ▽申込受付 8月31日（金）～9月14日（金）
- ▽資格 平成31年3月に高等学校卒業見込みの人または昭和63年4月2日以降に生まれ高等学校を卒業した人で、普通自動車以上の運転免許を有する人（未取得者は3月末までに取得）
- ▽申込用紙 やまなみ苑窓口または環境課

案内 消防職員の募集

岡淡路広域消防事務組合消防本部総務課 ☎24-0271

- ▽職種 消防職
- ▽採用予定人員 4人程度
- ▽試験日 第1次試験 9月16日（日）、第2次試験 10月下旬
- ▽申込受付 8月2日（木）～15日（水）
- ▽資格 平成4年4月2日以降に生まれた人で、高等学校を卒業した人または平成31年3月高等学校を卒業見込みの人
- ▽申込用紙 最寄りの消防署（分署・出張所を含む）と、消防本部総務課で配付
- ※申込用紙の請求など詳しくはお問合せください

お知らせ 子ども議会の開催

岡議会事務局 ☎43-5005

- 第4回 南あわじ市子ども議会
- 市内の各小学校の代表16人が、子ども議員となり、「南あわじ市の夢のあるまちづくり」をテーマに市議会議員へ質問します。ぜひ傍聴にお越しください。
- ▽開催日時 8月8日（水）午後2時～4時30分
- ▽場所 市役所本館 4階議場



お知らせ 農業者の皆さまへお知らせ 収入保険制度の説明会

岡農林振興課農業共済係 ☎42-6210

▼説明会の開催

時間：午後2時～、午後7時～

日程	場所
8月7日（火）	湊地区公民館
8月10日（金）	中央公民館
8月13日（月）	北阿万地区公民館
8月17日（金）	倭文公民館

各日程とも説明内容は同じです。どの会場でも参加できます。

収入保険とは、全ての農産物を対象に収入減少を補てんする保険です。収入保険の加入を検討されている農業者の人は、ぜひご参加ください。

案内 国民年金保険料の免除期間・納付猶予期間がある人へ

岡年金ダイヤル ☎0570-05-1165

国民年金保険料の免除（全額免除・一部免除・法定免除）、納付猶予、学生納付特例の承認を受けられた期間がある場合、保険料を全額納めた人と比べ、老齢基礎年金（65歳から受けられる年金）の受け取り額が少なくなります。将来受け取る老齢基礎年金を増額するために、免除等の承認を受けた期間の保険料については、10年以内であれば遡って納めること（追納）ができます。ただし、免除等の承認を受けられた期間の翌年度から起

算して3年度目以降の追納の場合、当時の保険料額に一定の加算額が上乗せされます。追納は、古い月のものから納付することとなりますが、次の点にご注意ください。
・一部免除を受けた期間は、納付すべき保険料が納付されていない場合は、追納はできません。
・老齢基礎年金を受給している人は、お申込みができません。
追納のお申込みやご相談については、「ねんきんダイヤル」へお問合せください。

お知らせ 高齢者等元気活躍推進事業 試行実施の事前登録

岡ふるさと創生課 ☎43-5205

高齢者等元気活躍推進事業は、高齢者がこれまで培ってきた経験や高い技術を生かし、介護や教育、農業支援など様々な分野で仕事や社会貢献活動を継続していただくことにより、健康寿命の伸長や地域の人手不足の解消を図ることを目指しています。10月から、60歳以上の市民を対象に市内の施設（幼保こども園、小学校、福祉施設等）で様々な活動を行う試行実施を開始します。

人手不足で悩む各種施設等と社会参加に意欲がある高齢者を結びつける（仮）まちづくりポイント制度を創設し、対象活動に参加した人に対して（仮）まちづくりポイント（少額の謝礼）を付与します。なお、各施設での活動参加にあたっては、オリエンテーションに参加のうえ、事前に会員登録が必要です。詳しくは、「高齢者等元気活躍推進事業」を検索のうえ、ホームページをご覧ください。

募集 ふるさと納税返礼品 出品事業者の募集

岡ふるさと創生課 ☎43-5205

「ふるさと南あわじ応援寄附金特産品贈答業務」では、今年度より新たなふるさと納税ポータルサイトでの寄附受付を開始する予定です。これに伴い、返礼品の充実を図るため、新規出品事業者を募集します。次のとおり説明会を開催しますので奮ってご参加ください。
▽日時 8月3日（金）午後2時～
▽場所 市役所第2別館 3階多目的ホール

滑りやすくて危ない床や階段に悩んでいませんか？

一般住宅 集合住宅 公共施設 商業施設 病院・介護施設

現地調査・見積り無料 塗るだけの簡単工事

滑り止め工事のことならお任せください！

しょうわようぎょう 昭和窯業株式会社 南あわじ市松帆古津路645 TEL: 0799-36-2280

広告

～ 新しい夢の『はじまり』を創るために ～

「安心・安全・信頼」の解体工事はお任せください!!



お気軽にご相談を...

※お見積りは無料です

松井開発運輸株式会社

検索

南あわじ市湊1354 TEL 0799-36-5078

広告

お知らせ 後期高齢者医療・国民健康保険（70歳以上）医療費の自己負担限度額等の変更

岡長寿・保険課 ☎ 43-5217

平成30年8月から70歳以上の現役並み所得者の所得区分を細分化したうえで限度額が見直されます。入院等で医療機関のお支払いが高額になる場合、市役所にお問合せのうえ、現役並み所得者Ⅰ、Ⅱの人は、新たに「限度額適用認定証」の交付申請の手続きが必要となります。

【表の注釈】（※1）一定の条件に該当する場合は申請により「一般」の区分になります。対象となる可能性がある人には申請書を送付しています。（※2）昭和20年1月2日以降生まれの被保険者がいる世帯は、住民税課税所得額145万円以上であっても、被保険者全員の基礎控除（33万円）後の総所得金額等の合計額が210万円以下であれば、後期高齢者の場合は1割負担となります。（※3）過去12か月以内に3回以上、高額療養費の支給がある場合は、4回目以降は多数回の自己負担限度額となります。外来（個人ごと）による高額療養費の支給および同し医療制度以外での高額療養費の支給は、この回数に含まれません。（※4）精神病床へ平成27年4月1日以前から平成28年4月1日まで継続して入院されていた人で、引き続き何らかの病床に入院されている人は、当分の間260円に据え置かれます。

所得区分	一部負担金の割合	自己負担限度額（月額）		入院時の食事代の標準負担額（1食当たり）
		外来（個人ごと）	外来+入院（世帯単位）	
現役並み所得者	3割	同一世帯に、住民税課税所得額690万円以上の被保険者がいる人	252,600円+（総医療費-842,000円）×1%（多数回140,100円）（※3）	460円（※4） 指定難病患者の人は260円
		同一世帯に、住民税課税所得額380万円以上の被保険者がいる人（※1）	167,400円+（総医療費-558,000円）×1%（多数回93,000円）（※3）	
		同一世帯に、住民税課税所得額145万円以上の被保険者がいる人（※1・2）	80,100円+（総医療費-267,000円）×1%（多数回44,400円）（※3）	
一般	1割または2割	同一世帯に、住民税課税の被保険者がいる人	18,000円 年間上限144,000円	57,600円 （多数回44,400円）（※3）

お知らせ 介護保険サービスの自己負担割合の変更
介護保険負担割合証の更新

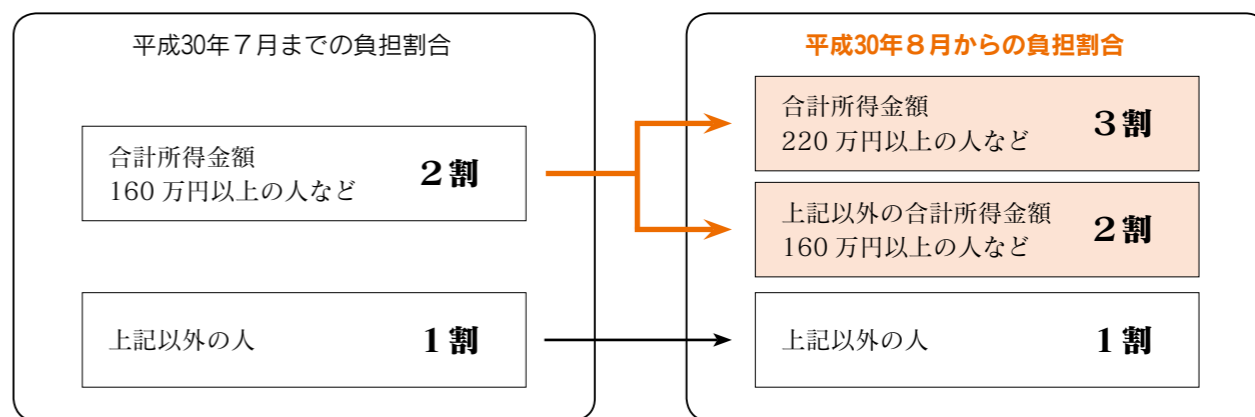
岡長寿・保険課 ☎ 43-5217

負担割合の変更
介護保険サービスの自己負担割合について、これまで1割または2割としていたが、8月から65歳以上の人で特に所得が高い人は3割負担となります。

自己負担が3割となる人は、合計所得金額が年間220万円以上で同一世帯内の65歳以上の年金収入等とその他の合計所得金額の合計が単身で、340万円以上、2人以上世帯で463万円以上となる人です。

負担割合証の更新
8月1日現在で要支援・要介護認定を受けている介護保険被保険者に、新しい「介護保険負担割合証」（有効期限8月1日～平成31年7月31日）を7月下旬に郵送しました。介護サービスをご利用の際には、事業者または施設の窓口へ介護保険被保険者証とともに提出してください。

現在、認定申請中の人で、要支援・要介護認定が出た人については、「介護保険被保険者証」を同封して郵送いたします。



今月の納税

市・県民税……【2期】
国民健康保険税……【2期】
納期限 **8月31日(金)**
《納期限内に忘れず納付しましょう》
☎ 税務課 ☎ 43-5213

個人事業税……【1期】
納期限 **8月31日(金)**
《納税は便利で安全、確実な口座振替で》
☎ 洲本県税事務所 ☎ 26-2032

お知らせ 児童扶養手当・特別児童扶養手当・特別障害者手当等の現況届

☎ 子育てゆめるん課 ☎ 43-5219
☎ 福祉課 ☎ 43-5216

「児童扶養手当」「特別児童扶養手当」「特別障害者手当」「障害児福祉手当」「福祉手当」を受給している人は、年1回現況届を提出する必要があります。

この届により、手当を引き続き受ける資格があるかどうかを確認します。提出がない場合は、支払いが停止されますのでご注意ください。

▽提出期間 ①児童扶養手当 8月1日（水）～31日（金）
②特別児童扶養手当 8月10日（金）～24日（金）
③特別障害者手当等 8月10日（金）～9月11日（火）

▽提出先 ①②子育てゆめるん課 ③福祉課

お知らせ Jアラートによる情報伝達試験

☎ 危機管理課 ☎ 43-5203


津波や武力攻撃などの発生時に備え、以下の情報伝達試験を消防庁が行います。

▽試験実施日時 8月29日（水）午前11時ごろ

▽放送内容 「これは、Jアラートのテストです」×3回、「こちらは、ほうさい南あわじ市です」

※試験では屋外スピーカー、戸別受信機から緊急放送が流れま

すのでご注意ください



お知らせ 国民健康保険高齢受給者証の更新

☎ 岡長寿・保険課 ☎ 43-5217

70歳～74歳の国民健康保険加入者に、新しい「国民健康保険高齢受給者証」を7月に郵送しました。

この受給者証は、一部負担金の割合を表示したものですので、医療機関等で保険証とともにご提示ください。

▽有効期限 平成31年7月31日

※有効期限までに75歳になる人は、後期高齢者医療制度に移行しますので、誕生日の前日が有効期限です

淡路島のシロアリ防除・害虫駆除専門店

Alice アリス

ホームドクター

南あわじ市北阿万筒井76-1
☎ 0799-55-0800
※お気軽にお問合せ下さい。



しろあり被害・拡大中!!

温くなる春・夏はしろあり・羽アリの活動が活発になり、最も被害が発生しやすくなる時期です。早めに点検を行い被害を予防しましょう。

全島対応いたします

調査・見積無料!

お見合パーティー

ウェスティンホテル淡路 9/30 SUN

参加資格
A男女/40代・50代 14:00～
B男女/20代・30代 16:00～

参加費 男性/5,000円(税別)
女性/半額2,500円(税別)

プッフエランチ・ワイン・ビール付

息子さん・娘さんのための 親の婚活はじめませんか?

無料相談受付中!!

☆日程はご相談に応じます。
場所：淡路島観光ホテル ウェスティンホテル淡路

関西プライダル明石

お知らせ 農地の利用状況調査

農地委員会事務局 ☎ 43-5236

農地法の規定に基づき農地の状態を把握するため、毎年7月～9月に、農業委員や職員が見回り、耕作の状況などを調査します。調査の際は、農地に立ち入ることがありますので、ご理解とご協力をお願いします。

現在、耕作や維持管理されていない、またはその見込みのない等の遊休農地は、固定資産税の評価額が約1.8倍に課税強化されることがありますので、適切な管理をお願いします。

募集 「鳴門の渦潮」文化コンクール作品募集

農兵庫・徳島「鳴門の渦潮」世界遺産登録推進協議会事務局 ☎ 088-621-2012

古来より人々を魅了し、多くの文学作品や芸術作品に描かれてきた「鳴門の渦潮」について、地域の子どもたちをはじめ、多くの人が学び、知り、考えるきっかけとするとともに、作品を通じて文化的価値を更に向上させるため、文化コンクールを開催します。

▽募集作品 「鳴門の渦潮」をテーマにした「ポスター」「書道」「俳句」の作品

▽対象 「ポスター」「俳句」

▽募集締切 9月6日(木)

▽表彰式 10月6日(土)

※賞状・副賞あり

の部：小学生、中学生、一般「書道」の部：小学生(低学年・中学年・高学年)

※応募方法等の詳細については、兵庫・徳島「鳴門の渦潮」世界遺産登録推進協議会ホームページ (<http://nanto-uzushio.jp/news/>) をご覧ください

お知らせ 若人の広場公園「萬灯会」

農若人の広場公園管理事務所 ☎ 55-2520

8月15日の終戦記念日にあわせ、戦没者への追悼と恒久平和を祈念して『萬灯会』を開催します。記念塔を中心に約1200個の灯籠が平和の灯を灯し、公園内を幽玄の世界に誘います。

▽内容
追悼法要 午後6時15分～
灯籠点灯 午後6時30分～9時
▽日時 8月15日(水)
午後6時15分～9時開園

※荒天の場合は中止する場合があります

▽場所 若人の広場公園

▽入園料 無料

※できるだけ乗り合わせてご来園ください

案内 安全で安心な消費生活を送るためのヒントを学ぶ 消費者力アップリレーセミナー

農淡路県民局県民交流室消費者センター ☎ 26-3360

開催日	テーマ
① 9月13日(木)	「相続人に喜ばれる」相続対策セミナー
② 10月18日(木)	すっきりと心地よく暮らすために
③ 11月19日(月)	健康食品について
④ 12月13日(木)	仮想通貨について
⑤ 1月16日(水)	食育・食品ロスについて
⑥ 2月13日(水)	スマホやネットに潜む危険

▽場所 ①②南あわじ市役所 ③④洲本総合庁舎 ⑤⑥淡路市役所

▽各時間 午後1時30分～3時30分。ただし、⑥のみ午前10時～正午

▽受講対象者 県内に在住・在勤・在学の人

▽申込方法 申込書に記入の上、持参または郵送、FAX(電話でも可)。申込書は県ホームページ「淡路地域消費者センターからのお知らせ」よりダウンロード

▽定員 先着40人

▽参加費 無料

案内 犬のしつけ方教室

農淡路動物愛護センター淡路支所 ☎ 0799-62-5811

愛犬と一緒に基本的な犬のしつけについて楽しく学びませんか?

▽開催日 9月30日(日)
午前10時～正午

▽場所 三原シヨツピングプラザ「パーティールーム」

▽定員 10組程度

※申込み多数の場合は抽選

▽申込方法 電話で兵庫農動愛護センター淡路支所へお申込みください。

▽申込締切 9月7日(金)

※参加にあたっては一定の条件があります

案内 アプリで楽々タクシー配車

農淡路県民局未来島推進課 ☎ 26-3460

今夏よりアプリ「Uber」をダウンロードすれば、現在地からタクシーの配車が可能に。さらに車両番号、想定配車料金、到着予定時刻が事前に確認できる優れたものです。約50か国語に対応しており、外国人観光客が島内をより便利に移動できるほか、土地勘のない遠方からの観光客や地元の人でも利用できます。最新情報は、2次元コードからホームページを参照してください。



お知らせ 湊地区公民館改修工事が完了

農教育総務課 ☎ 43-5230

大規模改修のため貸館業務を停止しておりました湊地区公民館の工事がこのたび完了しました。

湊地区公民館は、1987年に開館し、地区の生涯学習活動の拠点としてご利用いただいていたが、築30年以上が経過し老朽化が著しいため、内外装、空調・照明設備を更新し、新たにキッズスペースと授乳室を設置しました。

また、旧西淡第2庁舎を解体し、トイレ・エレベーター機能を集中した棟を増築し、



湊地区公民館横にエレベーター・トイレを備えた棟を増築しました

福祉のまちづくり条例に対応した施設としました。

市民の皆さまが安心して利用できる、より安全で快適な施設へと生まれ変わりましたので、多くの方のご利用をお待ちしています。

お知らせ 広田地区公民館耐震補強・大規模改修工事について

農教育総務課 ☎ 43-5230

業務内容	現場での最終営業日	移転日	移転場所	問合せ先
市民交流センター	10日(金)	13日(月)	保健センター(公民館の隣)	広田市民交流センター ☎ 44-3008
図書業務* (一部のみ)	7月31日(火)	14日(火)		
避難所(風水害時)	12日(日)	13日(月)	旧緑庁舎前	危機管理課 ☎ 43-5203 市民協働課 ☎ 43-5244
らん・らんバス停留所	10日(金)	11日(土)		

※図書業務については、情報かわら版「みんなの図書館」をご覧ください

広田地区公民館は、8月1日から翌年3月20日までの耐震改修工事に伴い、利用者の安全のため休館となります。工事期間中、各業務については次表の対応となります。ご迷惑をお掛けしますが、ご理解ご協力をお願いします。

無料 事前相談で後悔のないお葬式を (市内割引致します)

陸の港西淡前より徒歩1分 西淡三原ICから車で3分

南あわじ斎場

葬儀・仏壇・墓石・ギフト

株式会社 神戸未来

〒656-0322 南あわじ市志知鉦 466-1
TEL: 0799-36-0033 FAX: 0799-36-0053

みなさんのお役に立ちます! お気軽にお電話下さい

○植木剪定 ○農作業 ○除草・草刈 ○軽作業
○清掃 ○大工・左官仕事 ○施設管理
○毛筆筆耕 ○生活支援(掃除・洗濯)など

(公社)南あわじ市シルバー人材センター

〒656-0122 南あわじ市広田広田 1064 番地(旧緑庁舎1階)
TEL / 0799-45-0171 FAX / 0799-45-1814

60歳以上のみなさん シルバー会員になってみませんか?

入会説明会のご案内

・日時 平成30年8月16日(木) 午後1時30分～
・場所 南あわじ市シルバー人材センター(旧緑庁舎)2階 会議室
※働く意欲のある方をお待ちしています。

募集

公営住宅入居者の募集

◆市営住宅

政令月収15万8千円以下対象
※裁量階層（新婚世帯、義務教育終了前の子どものいる世帯等は21万4千円以下）

▽富田住宅（神代）

3戸、A棟303号、A棟404号、C棟104号、3LDK、単身不可、A棟昭和63年度建築・C棟平成7年度建築。家賃月額1万7200円、4万2900円（共益費別途）

▽さくら台団地（賀集）

1戸、しだれ棟4-2号、3LDK、単身不可、平成10年度建築。家賃月額2万5900円、5万8000円（共益費別途）、駐車料金1台につき月額2500円

◇受付期間 8月1日（水）～15日（水）までの平日

※応募多数の場合は抽選

◇公開抽選日 8月24日

（金）。市役所本館1階
建設課 ☎43・5226

自衛官の募集

▽募集種目 ①防衛大学校（推薦）②防衛大学校（総合選抜）③防衛大学校（一般）④防衛医科大学校（医学科）⑤防衛医科大学校（看護学科）⑥航空学生（海上・航空）⑦一般曹候補生⑧自衛官候補生

▽応募資格 ①高卒（見込含む）21歳未満で学校長が推薦できる人②③高卒（見込含む）21歳未満の人（ただし⑥（海上）は23歳未満の人）⑦⑧18歳以上27歳未満の人

▽受付期間 ①②9月5日（水）～7日（金）③～⑥9月5日（水）～28日（金）⑦⑧9月7日（金）まで

交通安全標語の募集

▽募集作品 交通安全意識・交通安全標語

兵庫県の最低賃金

キャッチフレーズ募集

▽応募資格 県内在住または在勤の人

文化体育館の講習会等の受講者募集

▽初回トレーニング講習会
トレーニングルームを利用する場合、初回のみ講習会を受講していただきます。

▽対象者 16歳以上
▽受講料 5000円（市内）
※次回利用より2000円（市内）
▽定員 6人（要予約）
▽講習時間 約1時間
▽日時 8月9日（木）の午後4時と午後5時30分から、23日（木）の午後4時30分と午後6時から

※子ども連れの受講は不可
◆親子ヨガ教室受講者募集（小学生の部）

交通マナーの浸透を図るもの
▽応募資格 市内在住の人
▽応募方法 普通ハガキに標語・住所・氏名・年齢・電話番号を明記（FAXも可）
※一人1点に限る

▽応募締切 9月6日（木）
▽応募先 南あわじ市市善光寺18-27 南あわじ交通安全協会「交通安全標語」募集係
☎42・0410 ☎42・5134

南あわじ市および周辺に住する外国人が、日本語や日本文化を楽しく学べます。花見や旅行なども行っています。
▽日時 毎週火曜日午後8時～9時と毎週日曜日午後3時～4時（第5週は閉講）
▽場所 湊地区公民館
☎43・5232

南あわじ市親会「親子日帰りツアー」の参加者募集
▽対象 母子・父子家庭の親子
▽日時 9月16日（日）午前8時30分に市役所駐車場出発
▽場所 東条湖おもちゃ王国
▽参加費 大人（中学生以上）1500円、子ども1000円

親子で楽しみましょう。
▽対象者 7歳～12歳
▽受講料 1回5000円
▽定員 30組（要予約）
▽日時 8月30日（木）の午後2時～（約1時間）
▽準備物 ヨガマット（お持ちでない場合は、エアロビクスのマットを貸出します）
☎43・5077

美菜恋来屋「出荷者の募集」
美菜恋来屋では出荷者（生鮮野菜・加工品）を募集しています。淡路島内外の人に自慢の出荷物を提供して南あわじ市（淡路島）を共に盛り上げませんか？詳しくは美菜恋来屋のホームページ、または電話でお問合せください。
☎43・3751

お知らせ

敬老祝金をお贈りします
▽対象者 9月15日現在で市内に住所を有する満80歳以上（昭和13年9月16日以前の生まれ）の人

支給方法 口座振込
▽支給予定日 9月19日（水）
※以前に申請した口座に振込する人には、口座振込申込

南あわじ市スポーツ大会参加者の募集（全スボ予選）
①ソフトボール
▽チーム編成 20代1人、30代3人、40代4人、50代1人、女性はフリー
▽募集数 16チーム
②ソフトバレー
▽募集数 小学生の部16チーム（小学3年生以上の4名・男女制限なし）、フリーの部16チーム（社会人の男女各2人）、40歳以上の部16チーム（40歳以上の男女各2人）

③囲碁ボール
▽チーム編成 3人1組（年齢・男女制限なし）
▽募集数 32チーム
④アジャタ
▽募集数 ジュニアの部16チーム（小学生以下4～6人・男女制限なし）、フリーの部16チーム（中学生以上4～6人・男女制限なし）、レディースの部16チーム

定期巡回・随時対応型訪問介護看護事業者の公募
▽参加表明期限 8月31日（金）
※応募要件等の詳細は、ホームページをご覧ください
☎43・5217

自動販売機設置業者の募集
▽場所 賀集スポーツセンター

南あわじ市体育協会（三原健康広場内）☎42・5630

第23回サンピック水泳大会参加者募集
▽日時 9月2日（日）午後1時～
▽場所 サンプル
▽費用 2000円
▽申込締切 8月19日（日）
※詳細は大会ホームページに掲載
☎43・5236

定期巡回・随時対応型訪問介護看護事業者の公募
▽参加表明期限 8月31日（金）
※応募要件等の詳細は、ホームページをご覧ください
☎43・5217

自動販売機設置業者の募集
▽場所 賀集スポーツセンター

南あわじ市体育協会（三原健康広場内）☎42・5630

第23回サンピック水泳大会参加者募集
▽日時 9月2日（日）午後1時～
▽場所 サンプル
▽費用 2000円
▽申込締切 8月19日（日）
※詳細は大会ホームページに掲載
☎43・5236

定期巡回・随時対応型訪問介護看護事業者の公募
▽参加表明期限 8月31日（金）
※応募要件等の詳細は、ホームページをご覧ください
☎43・5217

自動販売機設置業者の募集
▽場所 賀集スポーツセンター

南あわじ市体育協会（三原健康広場内）☎42・5630

第23回サンピック水泳大会参加者募集
▽日時 9月2日（日）午後1時～
▽場所 サンプル
▽費用 2000円
▽申込締切 8月19日（日）
※詳細は大会ホームページに掲載
☎43・5236

定期巡回・随時対応型訪問介護看護事業者の公募
▽参加表明期限 8月31日（金）
※応募要件等の詳細は、ホームページをご覧ください
☎43・5217

自動販売機設置業者の募集
▽場所 賀集スポーツセンター

※婦人共助会費として1世帯につき別途1000円必要

※昼食は各自

▽申込期間 8月1日（水）～31日（金）
※定員に達し次第受付終了
☎43・5219

南あわじ市スポーツ大会参加者の募集（全スボ予選）
①ソフトボール
▽チーム編成 20代1人、30代3人、40代4人、50代1人、女性はフリー
▽募集数 16チーム
②ソフトバレー
▽募集数 小学生の部16チーム（小学3年生以上の4名・男女制限なし）、フリーの部16チーム（社会人の男女各2人）、40歳以上の部16チーム（40歳以上の男女各2人）

③囲碁ボール
▽チーム編成 3人1組（年齢・男女制限なし）
▽募集数 32チーム
④アジャタ
▽募集数 ジュニアの部16チーム（小学生以下4～6人・男女制限なし）、フリーの部16チーム（中学生以上4～6人・男女制限なし）、レディースの部16チーム

定期巡回・随時対応型訪問介護看護事業者の公募
▽参加表明期限 8月31日（金）
※応募要件等の詳細は、ホームページをご覧ください
☎43・5217

自動販売機設置業者の募集
▽場所 賀集スポーツセンター

南あわじ市体育協会（三原健康広場内）☎42・5630

第23回サンピック水泳大会参加者募集
▽日時 9月2日（日）午後1時～
▽場所 サンプル
▽費用 2000円
▽申込締切 8月19日（日）
※詳細は大会ホームページに掲載
☎43・5236

定期巡回・随時対応型訪問介護看護事業者の公募
▽参加表明期限 8月31日（金）
※応募要件等の詳細は、ホームページをご覧ください
☎43・5217

自動販売機設置業者の募集
▽場所 賀集スポーツセンター

南あわじ市体育協会（三原健康広場内）☎42・5630

第23回サンピック水泳大会参加者募集
▽日時 9月2日（日）午後1時～
▽場所 サンプル
▽費用 2000円
▽申込締切 8月19日（日）
※詳細は大会ホームページに掲載
☎43・5236

定期巡回・随時対応型訪問介護看護事業者の公募
▽参加表明期限 8月31日（金）
※応募要件等の詳細は、ホームページをご覧ください
☎43・5217

自動販売機設置業者の募集
▽場所 賀集スポーツセンター

南あわじ市体育協会（三原健康広場内）☎42・5630

第23回サンピック水泳大会参加者募集
▽日時 9月2日（日）午後1時～
▽場所 サンプル
▽費用 2000円
▽申込締切 8月19日（日）
※詳細は大会ホームページに掲載
☎43・5236

定期巡回・随時対応型訪問介護看護事業者の公募
▽参加表明期限 8月31日（金）
※応募要件等の詳細は、ホームページをご覧ください
☎43・5217

自動販売機設置業者の募集
▽場所 賀集スポーツセンター

南あわじ市体育協会（三原健康広場内）☎42・5630

第23回サンピック水泳大会参加者募集
▽日時 9月2日（日）午後1時～
▽場所 サンプル
▽費用 2000円
▽申込締切 8月19日（日）
※詳細は大会ホームページに掲載
☎43・5236

ム（年齢制限なし4～6人・女性のみ）

①～④共通事項

▽日程 9月30日（日）
▽場所 三原健康広場
▽申込締切 8月31日（金）
▽チーム編成 市内在住者で編成。在勤不可。申込用紙・詳細は、市ホームページに掲載しています。

※募集は先着順
☎43・5236

「就農希望者向けセミナー・相談会」の開催（無料）
就農に興味のある人に、各種情報提供や個別相談を行います。

▽日時 8月19日（日）午前10時～午後4時
▽場所 神戸市国際会館
※申込方法等、詳細はお問合せください
☎43・5236

全国農業新聞を購読しませんか
毎週金曜日発行で、農業経営に役立つ情報が満載。購読料は月額700円。8月中旬に連絡をいただければ見本紙を2か月間無償でお届けします。

☎43・5236

就農希望者向けセミナー・相談会（無料）
就農に興味のある人に、各種情報提供や個別相談を行います。

▽日時 8月19日（日）午前10時～午後4時
▽場所 神戸市国際会館
※申込方法等、詳細はお問合せください
☎43・5236

全国農業新聞を購読しませんか
毎週金曜日発行で、農業経営に役立つ情報が満載。購読料は月額700円。8月中旬に連絡をいただければ見本紙を2か月間無償でお届けします。

☎43・5236

就農希望者向けセミナー・相談会（無料）
就農に興味のある人に、各種情報提供や個別相談を行います。

▽日時 8月19日（日）午前10時～午後4時
▽場所 神戸市国際会館
※申込方法等、詳細はお問合せください
☎43・5236

全国農業新聞を購読しませんか
毎週金曜日発行で、農業経営に役立つ情報が満載。購読料は月額700円。8月中旬に連絡をいただければ見本紙を2か月間無償でお届けします。

☎43・5236

就農希望者向けセミナー・相談会（無料）
就農に興味のある人に、各種情報提供や個別相談を行います。

▽日時 8月19日（日）午前10時～午後4時
▽場所 神戸市国際会館
※申込方法等、詳細はお問合せください
☎43・5236

全国農業新聞を購読しませんか
毎週金曜日発行で、農業経営に役立つ情報が満載。購読料は月額700円。8月中旬に連絡をいただければ見本紙を2か月間無償でお届けします。

☎43・5236

就農希望者向けセミナー・相談会（無料）
就農に興味のある人に、各種情報提供や個別相談を行います。

お知らせ

催し

地域活性化助成事業

(第2期)申請団体の募集

淡路島の地域活性化を目的に実施されるまちおこし事業、地域交流、文化・芸術事業、「国生みの島」をテーマとした事業を実施する団体に20万円を限度に助成します。

申請期限 8月24日(金)
淡路島くじうみ協会
24・2001

第2回淡路島くじうみ講座

内容 緑米三石から洲本城主に、脇坂安治出世話
講師 武田信一氏
日時 8月25日(土)
午後2時〜3時30分
場所 洲本市文化体育館
定員 100人(要申込)

園芸療法課程 学校説明会

平成31年度生募集の学校説明会を行います。
日程 9月2日(日)、22日(土)
場所 淡路景観園芸学校
園芸療法指導課
0799・82・3455

滝川記念美術館 玉青館

特別展「マイケル・ホフマン × 仁科恵椒二人展―邂逅―」
期間 9月24日(月・祝)まで
入館料 大人300円
園玉青館 36・2314

淡路人形浄瑠璃資料館

淡路人形浄瑠璃名場面
内容 『義経千本桜』四段目 道行初音の旅
期間 8月下旬まで
土芸芸 淡路雑俳史奉額展
期間 10月28日(日)まで
子どもたちの淡路人形浄瑠璃 璃絵画展
期間 9月30日(日)まで
淡路人形浄瑠璃資料館
42・5115

阿波おどり体操

第108回講習会

8月の無料相談

市民無料法律相談(先着9人)
内容 弁護士による相談(1人20分)
日時 14日(火)・23日(木)13:30~16:30
場所 市役所本館
市民協働課 43-5244(予約必要)
若者就労相談
対象 仕事に就いていない15~39歳までの働く事に悩みをもつ若者とその家族
日時 22日(水)
13:00~14:00~15:00~
場所 市役所2階相談室
あかし若者サポートステーション
078-915-0677(予約必要)

消費生活相談
内容 契約などの消費者トラブルの相談
日時 毎週月~金曜日(祝日休業)
9:00~12:00、13:00~16:00
場所 市役所本館2階
市消費生活センター 43-5099

司法書士会による相談(先着8人)
内容 登記・成年後見・法律の相談
日時 15日(水)18:00~21:00
場所 洲本市文化体育館
申込 司法書士船越事務所 船越まで
23-0086(予約必要)

行政書士による相談(先着3人)
内容 農地法・相続・許認可・契約関係
日時 20日(月)13:30~15:30
場所 県洲本総合庁舎
申込 土井恵一朗行政書士事務所
53-1771(予約必要)

住宅の耐震相談会
内容 住宅の耐震診断・改修などの相談
日時 22日(水)13:30~15:30
場所 県洲本総合庁舎
申込 角建設計 22-7705(予約必要)

母子相談
内容 母子・父子家庭や寡婦への相談
日時 毎週月水金の9:30~16:30
相談 子育てゆめらん課 43-5219

家庭児童相談
内容 子育て・不登校・いじめなどの相談
日時 平日の9:30~16:30
相談 子育てゆめらん課 43-5239

教育相談窓口
日時 20日(月)13:00~15:00
場所 洲本総合庁舎1階会議室
教育相談窓口 22-4152(予約必要)

農地相談(先着4人)
内容 農地に関する相談
日時 24日(金)13:00~16:30
農業委員会事務局 43-5236(予約必要)

働く婦人の家イベント

1 クラフトテープで編む籠バッグ(要予約)
日時 8月23日~9月13日の毎週木曜日、午前10時~正午
内容 おしゃれな籠バッグを全4回で作製
材料費 1000円
持参品 木工用ボンド、洗濯ビン10個
2 家庭料理講座(要予約)
日時 8月24日(金)
午前10時~正午
内容 おいしくバランス良く夏のアイデア料理
材料費 600円
3 パーソナルカラー講座(要予約)
日時 8月25日(土)
午前10時~正午
内容 自分に似合うメイクアップ法
持参品 今お使いの化粧品
1~3 共通
申込締切 8月8日(水)
働く婦人の家 43・2026

宝石銅鐸を作ってみよう!

クリアソープでキラキラ輝く宝石のような松帆銅鐸を作ろう。
日時 8月22日(水)
午後1時30分~3時30分
場所 中央公民館調理室

南あわじまちづくりカフェ

「歴史」や「ルーツ」をテーマに、お土産物や商品など「逸品」を考えてみませんか?商品を作るためのお手伝いをします。気軽にお越しください!
日時 8月21日(火)

空き家バンクの休日相談

内容 空き家バンクへの登録・利活用に関する相談など
日時 8月19日(日)
午前10時~午後1時
場所 市役所本館
※平日も相談に応じています
ふるさと創生課 43・5205

ハローワーク洲本巡回相談

内容 職業相談および職業紹介
対象者 生活保護受給者、児童扶養手当受給者、住居確保給付金受給者および生活困窮者自立支援事業による支援を受けている人
日時 9月3日(月)
午後7時30分~

第171回神代天体観測会

「王星を見よう」
神代小学校
日時 9月2日(日)
午後7時30分~
※天候不良時は神代公民館
神代天体ドーム再建準備会
090・3616・3824

第6回 チャリティカラオケ発表会

日時 8月11日(土・祝)
午前10時~午後5時
場所 湊地区公民館
鑑賞料 無料
社会教育課 43・5232

第7回南あわじ音楽祭 チケット好評販売中

開催日 8月26日(日)
場所 中央公民館
料金 大人2000円、高校生以下500円
販売所 バルティ、シーバブツクサークル、中央公民館
音楽によるまちづくり実行委員会(社会教育課内)
43・5202

第8回淡路障害者自立支援の集い「障がい者スポーツ体験会」

日時 8月22日(水) 正午~
場所 文化体育館
内容 元パラリンピック選手による講演、障がい者スポーツの体験など
申込締切 8月8日(水)
福祉課 43・5216

第14回発達支援セミナー

日時 8月17日(金)
午前10時~午後1時
場所 洲本市文化体育館
内容 発達障害、口腔ケア
対象 福祉、教育、心理、医療、保健等の関係者・保護者
申込締切 8月13日(月)
※申込方法等、詳しくはお問合せください(無料)
五色精光園かがやき事業所
33・1192

中田文次マリンバ&ヴィブラフォンコンサート

日時 8月19日(日)
午後2時開演
場所 賀集地区公民館

洲本公証役場 日曜無料相談(要予約)

内容 公正証書遺言に関する相談や任意後見契約などの大切な契約の相談
日時 8月5日(日)
午前10時~午後3時
場所 洲本公証役場
洲本公証人役場 24・3454

ケーブルテレビ移行手続き 日曜相談窓口

eoサービスへの移行申込みを対面で相談しながら手続きができます。
日時 8月5日(日) 8月19日(日)
8月26日(日)
神戸地方法務局人権擁護課
078・392・1821

文化・まなび

淡路人形座(8月公演)
通常公演
内容 「人形解説」「玉藻前 曠袂 神泉苑の段」
※25日(土)は特別公演のため通常公演は休演します
※上演内容が変わる場合があります
バックステージツアー
11時10分と15時の公演鑑賞後、ふだん見る事の出来ない舞台裏を座員が案内します。先着30人。
開催日 8月4、5、11、12、18、19、26日

開館6周年記念公演

8月25日(土)午後2時から、今最もチケットが取れない講師・神田松之丞が淡路島初上陸! 講談と淡路人形座で魅せる・聴かせる「真夏の忠臣蔵」。前売り券は完売御礼です。
開館6周年特別企画 売店で2千円以上お買い上げの人にオリジナル黒子ちゃんコースターをプレゼント!
8月の休館日 15日以外の毎週水曜日
淡路人形座 52・0260

全国一斉「子ども的人権110番」強化週間

子どもをめぐる様々な人権問題について電話相談をお受けします。(無料・秘密厳守)
日時 8月29日(水)~9月4日(火)
午前8時30分~午後7時
※土日は午前10時~午後5時
内容 学校における「いじめ」・体罰、児童虐待など
電話相談窓口
0120・007・110
神戸地方法務局人権擁護課
078・392・1821

相談

場所 神代地頭方1676
鳴門タクシー天文台(沼田)
090・9612・1749
1~2 共通 保護者同伴

空き家バンクの休日相談

内容 空き家バンクへの登録・利活用に関する相談など
日時 8月19日(日)
午前10時~午後1時
場所 市役所本館
※平日も相談に応じています
ふるさと創生課 43・5205

ハローワーク洲本巡回相談

内容 職業相談および職業紹介
対象者 生活保護受給者、児童扶養手当受給者、住居確保給付金受給者および生活困窮者自立支援事業による支援を受けている人
日時 9月3日(月)
午後7時30分~

相談

場所 神代地頭方1676
鳴門タクシー天文台(沼田)
090・9612・1749
1~2 共通 保護者同伴

※料金等、詳しくはお問い合わせください
同実行委員会(中田)
090・9702・5448

文化・まなび

淡路人形座(8月公演)
通常公演
内容 「人形解説」「玉藻前 曠袂 神泉苑の段」
※25日(土)は特別公演のため通常公演は休演します
※上演内容が変わる場合があります
バックステージツアー
11時10分と15時の公演鑑賞後、ふだん見る事の出来ない舞台裏を座員が案内します。先着30人。
開催日 8月4、5、11、12、18、19、26日

開館6周年記念公演

8月25日(土)午後2時から、今最もチケットが取れない講師・神田松之丞が淡路島初上陸! 講談と淡路人形座で魅せる・聴かせる「真夏の忠臣蔵」。前売り券は完売御礼です。
開館6周年特別企画 売店で2千円以上お買い上げの人にオリジナル黒子ちゃんコースターをプレゼント!
8月の休館日 15日以外の毎週水曜日
淡路人形座 52・0260

全国一斉「子ども的人権110番」強化週間

子どもをめぐる様々な人権問題について電話相談をお受けします。(無料・秘密厳守)
日時 8月29日(水)~9月4日(火)
午前8時30分~午後7時
※土日は午前10時~午後5時
内容 学校における「いじめ」・体罰、児童虐待など
電話相談窓口
0120・007・110
神戸地方法務局人権擁護課
078・392・1821

相談

場所 神代地頭方1676
鳴門タクシー天文台(沼田)
090・9612・1749
1~2 共通 保護者同伴

空き家バンクの休日相談

内容 空き家バンクへの登録・利活用に関する相談など
日時 8月19日(日)
午前10時~午後1時
場所 市役所本館
※平日も相談に応じています
ふるさと創生課 43・5205

ハローワーク洲本巡回相談

内容 職業相談および職業紹介
対象者 生活保護受給者、児童扶養手当受給者、住居確保給付金受給者および生活困窮者自立支援事業による支援を受けている人
日時 9月3日(月)
午後7時30分~

相談

場所 神代地頭方1676
鳴門タクシー天文台(沼田)
090・9612・1749
1~2 共通 保護者同伴



深夜航路

清水 浩史/著
(草思社)

午前0時を過ぎると、旅がはじまる。真っ暗な海、星が瞬く空、静まり返った船内。深夜の船のデッキに立つと、遠ざかる陸の灯が、ゆっくり流れていく。

日本で運航している午前0時～3時発の深夜便全14航路を旅した著者が、深夜航海の魅力と、下船後の「旅のつづき」の愉しみを綴る。



あたらしい草花あそび

相澤 悦子/著
(山と溪谷社)

ロウバイの鳥かごとカナリア、タンポポ綿毛とチガヤのネコ&ウサギ、ユキノシタのカメ、ヤブツバキの女の子…。

この本の草花あそびには特別な道具は使いません。その場ですぐに遊べるものなど、作品全39種類のつくり方を、材料の選び方や、つく際のコツとともに解説。



365日のWONDER

R. J. パラシオ/作
(ぼるぶ出版)

われわれが探し求めている奇跡は、われわれの内にある。この一文の美しさと力に、はっとした。「ワンダー」「もうひとつのワンダー」に出てくるブラウン先生が書いた格言帳。1年のそれぞれの日のために、ひとつずつ格言を選んで紹介する。ブラウン先生と生徒のやりとり、後日談も掲載。



ぼく、おたまじゃくし?

田島 征三/作・絵
(佼成出版社)

ぼくはおたまじゃくし、これからかえるになるんだ!なのにいつまでたっても、足も手も生えてきません。仲間みんな池から出ていき、ぼくはひとりぼっちになってしまい…。大胆なタッチと鮮やかな色彩で身近な水生動物を描いた、夏にぴったりの絵本。



皆さんに読んでほしい本を紹介しています

みんなの図書館 今月のおすすめ本

図市立図書館 ☎53-0234

開館時間/9:30~19:00 (ただし、日曜日・祝日は、17:00まで)

※広田・湊地区公民館図書室は土曜日でも17時まで

※広田地区公民館図書室は耐震改修工事のため、8月1日~平成31年4月1日まで休室しますが、8月14日(火)より、一部図書業務(返却・予約本の受取)を隣の保健センターで行います。

8月の休館日
毎週月曜日
31日(金) 月末整理日
※14日(火)は福良花火大会のため、市立図書館のみ 17:00 閉館

さんさんネット 8月番組の見どころ

撮っておき☆

毎週月曜日 20:00 更新

■放送 8:00~、13:00~、20:00~

8月6日(月)~13日(月)

・防災講演会『人的被害ゼロに向けて』
講師:岩手県洋野町 日當博治副町長

8月13日(月)~20日(月)

・南あわじ市人権教育研究協議会定期総会より
記念講演「日本国憲法と部落差別に込めた思い」
「日本国憲法と差別されない権利」
講師:外川正明氏、木村草太氏

8月20日(月)~27日(月)

・淡路三原高校吹奏楽部 定期演奏会

さんさんニュース

月曜日~金曜日 19:30 更新

■放送 7:30~、12:30~、16:30~、19:30~、22:30~

8月3日(金)~

・慶野松原花火大会

8月15日(水)~

・南あわじ市子ども議会

8月17日(金)~

・じんけんサマーフェスティバル

8月20日(月)~

・福良夏まつり 盆おどり大会

8月21日(火)~

・福良湾海上花火大会

図さんさんネット ☎43-2345

「詳しく番組内容を知りたい!」そんな時は…

EPG(電子番組表)

テレビリモコンの「番組表」を押すと、1週間分の番組内容が表示されます。また、録画機で簡単予約も可能!



※さんさんネットのホームページでも番組表を確認いただけます

※放送内容を変更する場合があります。予めご了承ください

第34回 淡路青少年の主張大会

作文審査で選ばれた島内の小中学生が、将来の夢や希望、社会問題への意見、淡路島の魅力など日頃の思いを発表する大会を開催します。

日時 9月1日(土) 午後1時~
場所 洲本市市民交流センター
内容 小学生高学年の部、中学生の部
入場料 無料
申込 不要
図淡路青少年本部 ☎26-2048

全日本卓球選手権
堀嶋斗さん(辰美小4年)
阿那賀ジュニア卓球クラブ所属の堀嶋さんが県予選大会でベスト8に入り、7月27日に神戸総合運動公園体育館で開催された「全農杯平成30年度全日本卓球選手権大会カブ男子の部」に出場しました。



大会結果 (敬称略)

○数字が順位。関係分のみ掲載
第9回三原クラブ杯ソフトテニス大会(6月17日・国立淡路青少年交流の家)
男子①金津有摩(福良)・山本哲司(淡路市) / 三原クラブ・関西電力③勢戸佳祐(八木)・馬部政好(湊) / オニオンス
女子②高橋陽子(榎列)・生子路代(洲本市) / 淡路クラブ③金崎夏子(志知)・三浦央恵(洲本市) / 淡路クラブ
ジャパンビーチバレーボールツアー2018第4戦南あわじ(6月30日・7月1日・少年交流の家)
男子①金津有摩(福良)・山本哲司(淡路市) / 三原クラブ・関西電力③勢戸佳祐(八木)・馬部政好(湊) / オニオンス
女子②高橋陽子(榎列)・生子路代(洲本市) / 淡路クラブ③金崎夏子(志知)・三浦央恵(洲本市) / 淡路クラブ

慶野松原(慶野松原)
女子③鈴木千代・村上礼華(敬称略)
第8回Beach volleyball in南あわじ大会(6月30日・7月1日・慶野松原)
一般男女4人制①D.U.K.E小学生6人制①賀集ワンダーランド②ハッピーラックキークッティ③ウミガメエイ

第10回全中国空手道錬成大会(7月1日・岡山県総合グラウンド体育館)
◆型
〔小学5~6年女子上級の部〕
①有働斗志一(北阿万)
②前田桃花(北阿万)
③一般男子上級の部
〔5・6学年〕
①川淵慶侍(阿万小)
②児島至咲(八木小)
③北本晃(阿万小)
④山中芽依(後文小)

東京2020オリンピック・パラリンピック関連イベント等

図体育青少年課 ☎43-5234

フラッグ展示記念イベント

内容: 2020東京オリンピック大会旗が南あわじ市にやってきます。

日時: 8月22日(水) 午後5時~

場所: 市役所本館1階

ゲスト: 佐伯美香さん(元全日本女子バレーボール選手)、村上礼華さん(南あわじ市出身の日本代表ビーチバレーボール選手)

オリンピック関連グッズの展示

内容: 1964東京オリンピック東洋の魔女の写真展示。正木健人さんや北島康介さん、佐伯美香さん等のオリンピック出場選手グッズの展示

期間: 8月1日(水)~31日(金)

時間: 各日とも午前9時~午後4時

場所: 市役所本館1階

フラッグツアー記念ポスターの募集

「東京2020オリンピック・パラリンピック」を応援するポスターを募集します。最優秀賞・優秀賞の作品には、表彰と記念品が贈られます。

対象者: 市内小中学生 締切日: 8月31日(金)

画用紙サイズ: 4つ切 提出先: 体育青少年課

※連載の文化財コーナーは休ませていただきます

★大会結果は市大会規模以上を対象。大会主催者及び関係者からの情報提供に基づき作成

8月の健康カレンダー

● 献血

日	曜日	受付時間	場所
21	火	11:30 ~ 16:00	中央公民館
24	金	14:45 ~ 16:30	賀集地区公民館

● 乳幼児健康カレンダー ()は対象

内容	日	曜日	受付時間	場所
母親学級	16	木	13:15 ~ 13:30	
4か月児健康診査 (30年4月生)	24	金	12:30 ~ 13:00	
10か月児健康診査 (29年10月生)	17	金	12:30 ~ 13:00	
1歳6か月児健康診査 (29年1月生)	7	火	12:30 ~ 13:00	南あわじ市 保健センター
2歳児歯科健診 (28年5月生)	22	水	13:00 ~ 13:30	
3歳児健康診査 (27年7月生)	10	金	12:30 ~ 13:00	
就学前5歳児健康診査 (25年8月生)	20	月	12:30 ~ 13:00	
強い歯大好き健診 (27年5月・27年11月生)	1	水	13:15 ~ 13:45	
育児相談 (29年6月生)	21	火	13:30 ~ 14:00	働く婦人の家
(30年1月生)	28	火		
食育講座赤ちゃん栄養サロン (30年3月生)	29	水	9:45 ~ 10:00	
遊びの教室(予約制)	2	木	9:30	南あわじ市 保健センター
発達支援相談(予約制)	2	木	13:30 ~	

時間外診療病院

月	平成病院
火	平成病院 八木病院
水	中林病院 南淡路病院
木	翠鳳第一病院
金	中林病院
土	翠鳳第一病院

平日18:00~23:00
土曜13:00~23:00
※当直医によって専門以外の診療はできない場合があります

休日応急診療所(賀集地区公民館☎53-1536)

診察日	9:00~11:30 13:00~16:30	19:00~22:30
5日(日)	村野謙一 医師	友清龍一郎 医師
11日(土)	福原正博 医師	村野謙一 医師
12日(日)	鈴木俊示 医師	橋田友孝 医師
14日(火)	西口 弘 医師	齊藤雅文 医師
15日(水)	日笠久美 医師	福田郁夫 医師
16日(木)	横山龍治 医師	畑田卓也 医師
19日(日)	友清龍一郎 医師	福田郁夫 医師
26日(日)	日笠久美 医師	福原正博 医師

● 阿波踊り体操(いずみ会主催)1回100円

内容	日	曜日	時間	場所
阿波踊り体操	1	水	10:00 ~	南あわじ市 保健センター
	15	水		

● いずみ会リーダー養成講座

(災害に備える・防災食づくり、生活習慣病(アクリルアミドについて))

日	曜日	時間	場所
20	月	10:00 ~ 13:00	福良地区公民館

※各種教室・相談のお問い合わせは、健康課(☎43-5218)まで

● 認知症を支える家族の会 スマイル

認知症の介護の悩みを話し合える場

日	曜日	受付時間	場所
8	水	14:00 ~ 15:00	中央公民館2階

● スマイル(認知症)カフェ ☕ ※申込不要

認知症の人とそのご家族、地域の人誰もが集える場

日	曜日	受付時間	場所
23	木	14:00 ~ 16:00	いちばん星 (市福永572)

※詳しくは、地域包括支援センター(☎43-5237)まで

● こころやすらぐひろば ※申込不要

精神疾患を抱える人とそのご家族らの交流を深める広場

日	曜日	受付時間	場所
26	日	13:00 ~ 16:00	いちばん星 (市福永572)

● 家族教室 ※申込不要

精神疾患を抱える人のご家族らが交流を深める場

日	曜日	受付時間	場所
8	水	14:00 ~ 16:00	いちばん星 (市福永572)

※詳しくは、福祉課(☎43-5216)まで

小児救急医療

◆小児夜間救急電話センター

毎日午後10時~午前6時までの間、医師が輪番で小児夜間救急診療を行っています。

☎小児夜間救急電話センター☎44-3799

◆休日小児救急診療

日曜・祝日・年末年始の休日、みなと元気館内の洲本市応急診療所において、小児科医の輪番による小児救急診療所を開設しています。

受付時間 9:00 ~ 11:30、13:00 ~ 16:30

☎洲本応急診療所☎24-6340

町ぐるみ健診 ※要申込

健診日	場所
8月1日(水) ~ 3日(金)	中央公民館
8月31日(金) ~ 9月7日(金) ※9月2日を除く	湊地区公民館
10月7日(日)、8日(月) ※7月6日~8日に中止になった人の振替日	中央公民館

~熱中症予防のために~

健康課☎43-5218

「熱中症」は、高温多湿な環境に長くいることで、徐々に体内の水分や塩分のバランスが崩れ、体温調節機能がうまく働かなくなり、体内に熱がこもった状態を指します。屋外だけでなく室内でも何もしないときでも発症し、救急搬送されたり、場合によっては死亡することもあります。

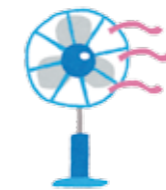
熱中症について正しい知識を身につけ、体調の変化に気をつけるとともに、周囲にも気を配り、熱中症による健康被害を防ぎましょう。



暑さ避ける

室内では…

- ・扇風機やエアコンで温度を調節
- ・遮光カーテン、すだれ、打ち水を利用
- ・室温をこまめに確認
- ・WBGT値*も参考に



外出時には…

- ・日傘や帽子の着用
- ・日陰の利用、こまめな休憩
- ・天気の良い日は、日中の外出をできるだけ控える

からだの蓄熱を避けるために

- ・通気性のよい、吸湿性・速乾性のある衣服を着用する
- ・保冷剤、氷、冷たいタオルなどで、からだを冷やす

※WBGT値

気温、湿度、輻射(放射)熱から算出される暑さの指数。運動や作業の度合いに応じた基準値が定められています。環境省のホームページ(熱中症予防情報サイト)に、観測値と予想値が掲載されています。

こまめに水分を補給する

室内でも、外出時でも、のどの渇きを感じなくても、こまめに水分・塩分、経口補水液*などを補給する

※水に食塩とブドウ糖を溶かしたもの



環境省「熱中症予防情報サイト」



熱中症の症状

- めまい、立ちくらみ、手足のしびれ、筋肉のこむら返り、気分が悪い
- 頭痛、吐き気、嘔吐、倦怠感、虚脱感、いつもと様子が違う



重症になると

返事がおかしい、意識消失、けいれん、からだか熱い

熱中症が疑われる人を見かけたら

涼しい場所へ

エアコンが効いている室内や風通しのよい日陰など、涼しい場所へ避難させる



からだを冷やす

衣服をゆるめ、からだを冷やす(特に、首の回り、脇の下、足の付け根など)



水分補給

水分・塩分、経口補水液などを補給する

◆自力で水が飲めない、意識がない場合は、すぐに救急車を呼びましょう!

ご注意ください

暑さの感じ方は、人によって異なります

その日の体調や暑さに対する慣れなどが影響します。体調の変化に気をつけましょう。

高齢者や子ども、障がい者・障がい児は、特に注意が必要

- ・熱中症患者のおよそ半数は65歳以上の高齢者です。高齢者は暑さや水分不足に対する感覚機能が低下しており、暑さに対するからだの調整機能も低下しているため、注意が必要です。
- ・子どもは体温の調節能力が十分に発達していないので、気を配る必要があります。
- ・のどの渇きを感じていなくても、こまめに水分補給しましょう。暑さを感じなくても室温や外気温を測定し、扇風機やエアコンを使って温度調整するよう心がけましょう。

節電を意識するあまり、熱中症予防を忘れないように

気温や湿度の高い日には、無理な節電はせず、適度に扇風機やエアコンを使いましょう。

子育て広場 8月

園ゆめるんセンター(子育て学習・支援センター)
南あわじ市榎列松田747番地3 ☎42-7703

子どもは体温調節機能が未熟なため、気温の高いところで過ごす急激に体温が上がってしまうことがあります。屋外に出る時は、帽子をかぶる、風通しの良い服装をさせる、こまめに水分補給をすることに気をつけて、元気にひろばに遊びに来てくださいね。

●ふれあいプレイルーム (平日9:00~16:00)
(申込不要、ゆめるんノート、名札持参)

場所	内容
ゆめるんセンター	公園に出かける感覚で、親子で遊ぶことができます。赤ちゃんは、体重・身長測定もできます。

●出前ひろば (申込不要、ゆめるんノート、名札持参)
おもちゃがいっぱいの自由遊びの広場。10:00~11:30

ひろば名	開設日	場所
みどり	1, 3, 8, 10, 15, 22, 24, 29, 31	緑保健福祉センター
せいだん	7, 16, 21, 23, 28, 30	湊地区公民館
みはら	2, 9, 14, 21, 23, 28, 30	働く婦人の家
なんだん	1, 3, 17, 24, 29, 31	福良地区公民館

●年齢別ひろば ゆめるんセンター

ひろば名	開催日	時間	内容等
ばなな・ぶどう (11か月~)	8日(水)~10日(金)	10:15~11:00	水あそび ※雨天中止
いちご (~10か月)	23日(木)	①10:00~ ②10:30~ ③11:00~	おひるねアート 要申込 定員各10組 費用100円
ばなな	29日(水)	①10:00~ ②11:00~	乳幼児の歯ッピー☆教室 要申込 定員各12組 申込締切16日



6月30日(土)
おかあさんはリフレッシュタイム&
こどもは大学生のお姉さんとあそぼう
四国大学短期大学部とのコラボイベントで、ママたちはヨガで心と体をリフレッシュ。その間、学生たちが子守を担当しました。

●今月の催し ※要申込

行事名・場所	日時	費用等
ままひろば 牛乳パックいす作り(アンパンマン) ・ゆめるんセンター	8日(水) 13:00~	定員15組 費用300円
ままひろば 牛乳パックいす作り(メロンパンナ) ・ゆめるんセンター	29日(水) 13:00~	定員15組 費用300円
8月のお誕生日会 みはら・せいだんひろば	30日(木) 11:10~	
みどり・なんだんひろば	31日(金) 11:10~	

※ 7月17日現在で行事の予定を掲載しています。
定員に達している場合はご了承ください

広報クイズ

7月1日に、福良港の周辺施設が「●●●オアシス福良」として登録されました。福良地区公民館・ふるさと活性化センターなないろ館・淡路人形座など10施設で構成され、住民参加による地域活性化の取組が行われています。

●に入るひらがな3文字をお答えください。
(ヒントは広報7頁)



■応募方法 (①~⑤全回答必須)
①クイズの答え、②住所、③氏名、④年齢、⑤広報やさんさんネット、南あわじ市に対するご意見・ご感想をお書きの上、広報情報課までご応募ください。

■応募締切 8月15日(水) ※消印有効

※クイズの正解者の中から抽選で5人に素敵なプレゼントが当たります! (当選は発送をもって発表にかえさせていただきます)

〒656-0492 南あわじ市市善光寺 22 番地 1
南あわじ市役所 広報情報課広報クイズ係 宛
(メールの場合、件名に「広報クイズ」と記載)
kouhou@city.minamiawaji.hyogo.jp

※右の二次元コードを携帯電話のバーコードリーダーで読み取り、クイズに応募できます



※7月号の正解は、『タブレット』。50通の応募がありました。

まちの動き

- 人口 47,690人(前月比-53人)
(男) 23,037人(前月比+7人)
(女) 24,653人(前月比-60人)
 - 世帯数 19,346世帯(前月比+34世帯)
- ※平成30年7月1日現在



結婚 いつまでもお幸せに

夫氏名(地区)	妻氏名(地区)	婚姻日
田島 知幸(大阪府)	飛田 加奈(福良)	6月14日
赤坂 祐司(八木)	井上 翠(神戸市)	6月25日
金子 隆介(京都府)	藤岡里江子(市)	6月26日
住山 雅忠(松帆)	加藤 瑞葉(洲本市)	7月2日
高田 湧斗(明石市)	田中 綾菜(明石市)	7月2日
池内 玲(広田)	天野 未裕(潮美台)	7月7日
大崎 要(洲本市)	中川 夏希(榎列)	7月7日
羽田 秀樹(阿万)	久野まな実(福良)	7月7日
中尾 慎吾(阿那賀)	村上 渚(姫路市)	7月8日
村浜 正俊(潮美台)	藤本 理沙(淡路市)	7月8日

出生 はじめまして、すこやかに

赤ちゃん	性別	保護者	地区	誕生日
垣脇 沙奈	女	一 允	阿万	6月4日
岡田 円三	男	淳 一	阿万	6月5日
伊山 瑛瑠	男	真 司	松帆	6月8日
中田 妃美	女	直 也	北阿万	6月9日
増井 颯蘭	男	規 顕	潮美台	6月13日
安田 汰城	男	周 司	神代	6月13日
郷 紗寧	女	慎 治	賀集	6月15日
原 葵叶	女	伸太朗	広田	6月18日
天羽 晴萌	女	徹	賀集	6月21日
間宮 亮翔	男	亮 太	福良	6月23日
井上 瑛心	男	達 貴	広田	6月25日
中尾 結菜	女	優 太	阿那賀	6月25日
先森 優那	女	哲 矢	広島県	6月26日
齊藤 詩乃	女	隆 文	福良	6月28日
榎本 七月葉	女	恭 典	志知	7月1日
丸田 将也	男	誠 治	松帆	7月2日
瀬戸 結介	男	富 之	市	7月3日
露原 大翔	男	健 太	広田	7月6日

死亡 お悔やみ申し上げます

氏名	年齢	地区	死亡日	氏名	年齢	地区	死亡日	氏名	年齢	地区	死亡日
中島 孝人	79	八木	6月13日	藤江 敏次	82	湊	6月24日	豊原 幸男	91	志知	7月5日
野上 謙一	67	津井	6月15日	池澤 伸一	41	市	6月27日	森田きよみ	97	榎列	7月5日
別處 晴野	86	伊加利	6月18日	正木 太樹	20	北阿万	6月27日	豊田喜代子	88	市	7月6日
亀井登志美	80	市	6月19日	柴田ちよこ	99	阿那賀	7月1日	野口喜代子	91	津井	7月6日
河崎 壽子	92	榎列	6月19日	山本 繁美	91	松帆	7月1日	岡本 禮子	83	阿万	7月7日
温泉 清己	85	榎列	6月21日	園生 艶子	84	阿万	7月2日	栗林 宏一	83	賀集	7月8日
村居 潤一	80	阿万	6月21日	中元 直子	88	沼島	7月2日	前川 庄平	92	八木	7月9日
池田 福一	88	松帆	6月22日	久田 文恵	75	八木	7月2日	西村 俊一	84	福良	7月11日
北田千鶴子	85	灘	6月23日	不藤 薫子	73	広田	7月4日	服部 良介	88	榎列	7月11日
濱口みつこ	96	松帆	6月24日	谷池 清祿	86	津井	7月5日				

平成30年7月12日までの申出分(敬称略)
※この欄への掲載を希望する人は、届け出のときに窓口へお申し出ください
※フォントの字形により戸籍記載氏名の字形と異なることがあります



01



02

ビーチバレーボール国際大会 村上礼華さんのペアが優勝

6月21日から24日に開催された「FIVBワールドツアーシンガポール大会」。南あわじ市出身の村上礼華さん（志知）が鈴木千代さんとペアで出場し、みごと優勝しました。

6月29日に市長室で報告会が行われ、「予選ではコースを狙ってミスがあったので、決勝は思いきってやろうと楽しんで試合に臨めた」と話した村上さん。「ツアーで結果を出して、2年後のオリンピックに出場できるように頑張りたい」と抱負を語りました。

また、村上さんと鈴木さんのペアは6月30日、7月1日に慶野松原海水浴場で開催された「JVAジャパンビーチバレーボールツアー2018第4戦南あわじ」にも出場。力強いプレーを見せ、会場を沸かせていました。

01 全国大会で優勝した村上さん（左）と鈴木さん。
02 慶野松原海水浴場で開催されたツアーに出場した村上さん・鈴木さんのペア。

AJAF第17回オールジャパンアームレスリング選手権大会 佐藤哲也さん（山添）が日本一

6月10日に栃木県宇都宮市で開催された「AJAF第17回オールジャパンアームレスリング選手権大会」で、A-1マイナス60kg級レフトハンドに出場した佐藤哲也さんが優勝し、6月19日に市長室で優勝報告会が開かれました。

有力選手らが出場する「A-1」クラスに出場した佐藤さんは、優勝経験者らの強豪選手を次々と撃破。平成28年1月に競技を始めてから、わずか2年5か月での快挙達成となりました。

「連覇または階級を上げての優勝をめざしたい」と抱負を語る佐藤さんは、「淡路島のチームで大会に出場し、淡路の名を全国に広めたい」と話していました。

また、守本市長が佐藤さんに挑戦し、日本一の実力を体感していました。



02



01

01 全国大会で優勝した佐藤さん。
02 守本市長（左）と一戦交える佐藤さん。



練習の成果を発表 ふれあい文化芸能祭

6月26日～7月23日の間、中央公民館で南あわじ市ふれあい文化芸能祭が開催されました。期間中にはカラオケ部門や芸能部門（舞踊や琴、コーラスなど）の練習の成果を披露する舞台発表、写真や盆栽、絵画などの見事な芸術作品の展示が行われ、訪れた人たちを楽しませていました。



南あわじ音楽祭オーディション 鹿田さんと関屋さんが準グランプリ

8月26日に行なわれる「田中正平記念 第7回南あわじ音楽祭」で東京フィルハーモニー交響楽団トップメンバーらと同じ舞台に立ち、演奏していただく演奏者のオーディションが6月17日、中央公民館で開催されました。

島内外から応募のあった参加者9人がオーディションに挑み、課題曲を表現豊かに演奏。同楽団首席チェロ奏者である金木博幸さんら5人が厳正に審査を行い、鹿田智子さん（ヴァイオリン・福良）と関屋茉莉子さん（ピアノ・東京都）が準グランプリに輝き、音楽祭出演が決定しました。なお、グランプリ受賞者はいませんでした。

また、オーディション翌日の6月18日に、同楽団の金木さんが阿万小学校と賀集小学校で「ふれあいコンサート」を開催し、ベートーヴェンやショパンらの楽曲9曲を披露。児童らはチェロとピアノの生演奏を楽しんでいました。
※音楽祭の入場チケット等は、社会教育課（☎43-5232）にお問合せください



01



02

01 準グランプリに輝いた鹿田さん（右）と関屋さん（左）。02 賀集小学校で演奏を披露する金木さんら。

2018 じんけんサマーフェスティバル

8月は『人権文化をすすめる県民運動』推進強調月間。
じんけんサマーフェスティバルを開催し、私たち一人一人
が日常の中で、人権尊重が自然に態度や行動としてあらわ
すことができる人権文化の定着をめざします。

日時 8月12日(日) **場所** 中央公民館
時間 午前11時30分～午後3時30分

1 講演会 開場：午後1時 開始：午後1時30分
演題 『ダウン症の娘 翔子と共に生きて』
講師 金澤泰子さん(書家)
※託児が必要な場合は、事前にお申込みください

2 イベント

- ・人権擁護委員による人権相談(無料)
午前11時30分～午後1時
- ・ぬりえの募集 午前11時30分～午後1時
※ぬりえは市公式ホームページよりダウンロード可
- ・いろいろなお店や体験型遊びのコーナー
- ・「ゆめるん」「みーあ」「アンパンマン」たちも登場

3 寄せ植え教室(事前申込必要) 午後3時30分～
講師 生田誠治先生
参加費 2,000円 ※花材は3,000円相当、お茶とケーキ付
定員 60人(先着順)
参加条件 金澤さんの講演会聴講者

4 平成30年7月豪雨災害義援金箱を設置

岡南あわじ市人権フェスティバル実行委員会事務局
社会教育課内 ☎ 43-5232

福良夏まつり

盆踊り

日時 8月13日(月)
午後6時～

場所 (東会場) 明九橋～後藤商店付近
(西会場) 波止の浜

大綱曳

日時 8月14日(火) 午後2時～
場所 慈眼寺前

岡福良市民交流センター ☎ 50-3048

南あわじ市市民まつり 福良湾海上花火大会



福良湾を舞台に繰り広げ
られる花火大会。迫力の2
尺玉は必見!

日時 8月14日(火)
(花火打ち上げ)

午後8時～8時30分

場所 福良湾周辺

岡商工観光課 ☎ 43-5221

※臨時駐車場(南淡中学校・文化体育館)のシャトルバス運行
は、午後5時から9時30分まで
※交通規制は、午後6時から10時まで

南あわじ動画ライブラリー



広報情報課では南あわじ市PR用の動画を制作し、フェイスブックやインスタ
グラムを通じて市内外へ広くPRしています。

動画は、次の二次元コードから動画(YouTube)をご覧ください。

福良湾海上花火大会 8月14日(火)開催

半端ない2尺玉!

福良湾上空
約500mで開
花する「2尺
玉」。直径約
480mの花火が夜空を彩り、
轟音が体中を震わせませす。ぜ
ひ、この迫力の花火をお近く
で体感してください。



南あわじ旬だより

フェイスブックとインスタグラムで、南あ
わじ市の旬な情報を写真や動画でお届けして
います。ぜひ、フォローをお願いします。

Facebook



Instagram



第2回 防災・減災メッセ

子どもから大人まで体験しながら防災・
減災を学び、次代を担う高校生と共に災
害に強いまちづくりを考えます。



◆日時

8月25日(土)
午前10時30分～午後3時30分

◆場所

県立淡路文化会館講堂およびその周辺

◆主催

プラットフォーム淡路島

岡淡路県民局県民交流室県民・商工労政課

☎ 26-2043