



## 伝統の味を伝える手仕事

機械化が進むそうめん業界において、今も手延べにこだわり、丁寧に仕上げられる「淡路手延べそうめん」。例年、空気が乾燥する10月から4月末の期間、早朝から夜までそうめんづくりが行われます。

淡路手延素麺協同組合の森崎英毅理事長（福良、写真右）は「手仕事の味をぜひ味わってほしい」と話してくれました。



# 「地域づくりチャレンジ事業」がスタート

## 平成 30 年 4 月からの組織体制

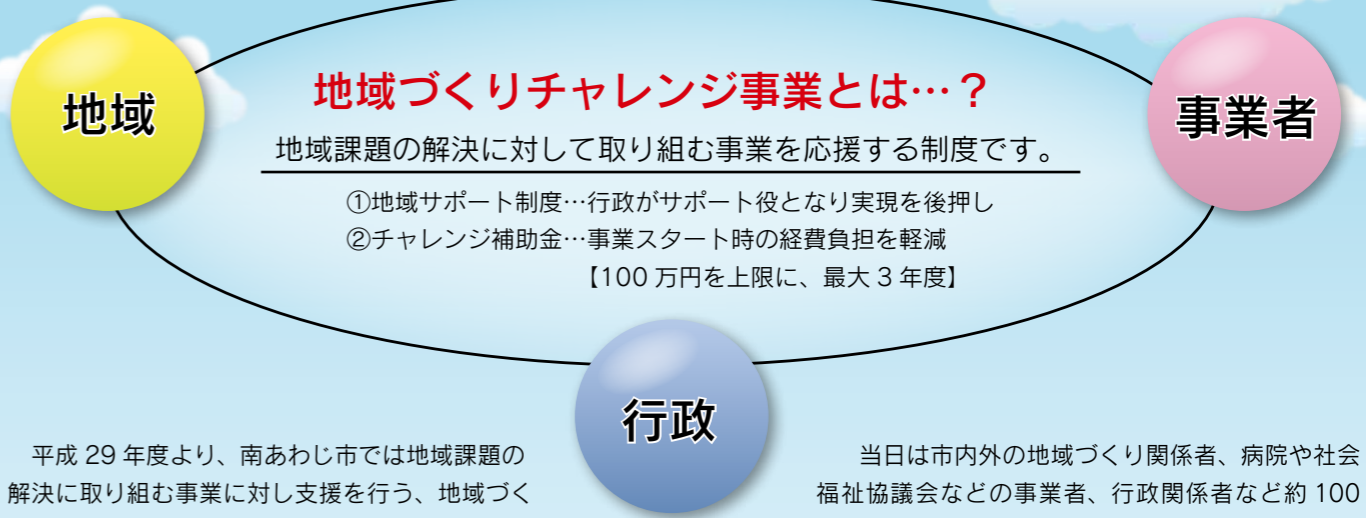
<b>議会事務局</b>	<b>産業建設部</b>
<b>総務企画部</b>	商工観光課
総務課	農林振興課
財務課	食の拠点推進課
広報情報課	水産振興課
ふるさと創生課	農地整備課
うずしお世界遺産推進課	建設課
市民協働課	下水道課
<b>危機管理部</b>	<b>会計課</b>
危機管理課	<b>教育委員会</b>
<b>市民福祉部</b>	教育総務課
総合窓口センター	学校教育課
税務課	社会教育課
環境課	体育青少年課
福祉課	<b>行政委員会</b>
子育てゆめるん課	選挙管理委員会事務局
長寿・保険課	監査委員事務局
健康課	農業委員会事務局
	固定資産評価審査委員会事務局

**①総合窓口センターの設置**  
総合窓口センターを本庁舎1階に設置します。市民生活に密接な各種証明書発行業務や申請業務を総合窓口センターで行えます。また窓口業務の時間外受付を実施します。年末年始や祝日を除く毎週木曜日午後7時まで開庁します。昼間お仕事がある人にも便利になります。

**②部門横断的な課題への対応を行うための組織の見直し**  
市民協働の推進や高齢化社会の克服などの課題に対応し、南あわじ市の強みを

積極的に育て発信する戦略的な組織体制を整えるため、部を集約し、行政課題に丁寧かつ的確に政策立案し、持続可能な南あわじ市を実現してまいります。なお、農林振興課農業共済係は本庁舎2階から第2別館1階に、下水道課は本庁舎2階から第1別館1階に事務所が移転します。

## 4月から市役所の組織が変わります



平成 29 年度より、南あわじ市では地域課題の解決に取り組む事業に対し支援を行う、地域づくりチャレンジ事業制度を新たに設けました。現在市内 21 地区において地域づくり協議会が設立されていますが協議会で話し合われた地域課題の解決に向けて、実際に事業を行う事業者と地域に対して市が支援を行います。今年度は賀集、福良、灘の地域づくり協議会がそれぞれ同意する3事業について提案があり、2月5日に複列公民館でプレゼンテーションを開催しました。

当日は市内外の地域づくり関係者、病院や社会福祉協議会などの事業者、行政関係者など約 100 人が参加し、提案者の発表と審査員からのアドバイスに耳を傾け、今後進めていく地域づくりの参考としました。いずれの事業も今年度認定を受け、事業をスタートさせましたが、今後継続的に効果をあげられるように地域、事業者、行政が協働して取り組んでいきます。



事業名：賀集お元気くらぶ  
提案者：南淡路病院、賀集地域づくり協議会、南あわじ市長寿福祉課  
目的：病院と地域が連携して、高齢者の健康意識、生活の質の維持・向上に取り組み、要介護状態の回避等につなげます。また、市福祉関係部署も協働のパートナーとして事業に参画します。  
内容：平成 30 年度以降に地域の高齢者を対象とした体力測定、健康教室を開催します。

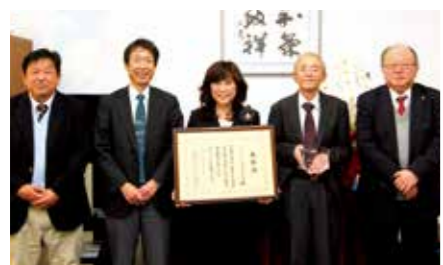


事業名：にんぎやかな福良下町商店街～商店街に観光客を誘致発展へ～  
提案者：特定非営利活動法人 淡路国プロジェクト（福良町づくり推進協議会 同意）  
目的：地元産業を活用した創業者を誘致し観光客を街なかに引き込むことで、福良の商店街に賑わいを取り戻します。  
内容：創業者の開業場所であり、地元住民と創業者をつなげる場所ともなるチャレンジショップをオープンするため、空き家の改修を行います。平成 29 年度は3月 17 日に「にんぎやか福良んど」を開催し、創業希望者の模擬出店機会を提供します。



事業名：灘地区アンテナショップ「昇り坂」  
提案者：灘活性委員会「昇り坂」（灘地区地域づくり協議会 同意）  
目的：「昇り坂」自身が灘地区のアンテナショップとなり、灘のいいもの、いい場所を観光客に売り込み、灘地域に活気を生み出し、住民の気持ちを興じます。  
内容：平成 29 年度は3日間限定で灘黒岩水仙郷内にアンテナショップをオープン。灘産の海産物を売り込み、地域の情報発信を行いました。

NPO 法人ソーシャルデザインセンター淡路では、障がい者や引きこもりの子どもへの支援を行っています。この活動が認められ、内閣府の「子供と家族・若者応援団表彰」の内閣府特命担当大臣表彰を受賞。1月 30 日、南あわじ市役所を訪れて守本市長に受賞の報告をしました。



▲守本市長（左から2番目）に表彰受賞の報告をした NPO 法人のメンバー

## 子どもたちへの支援が認められ内閣府から表彰

## 島内郵便局で淡路人形浄瑠璃オリジナルフレーム切手を販売



▲フレーム切手を受け取った守本市長（中央）と安達副支社長（右）と淡路人形座座員（左）

日本郵便は3度目となる淡路人形浄瑠璃のオリジナルフレーム切手の販売をスタートしました。1月16日には、淡路人形座で贈呈式が行われました。式典で日本郵便(株)近畿支社の安達章副支社長は「この切手を通して淡路人形浄瑠璃の魅力を伝えたい」と話しました。





ふれあい市長室



南あわじ市長 守本 憲弘

対話と行動の市政実現を加速

先月2月13日より南あわじ市長として2年目がスタートしました。就任以来、行政は市民の発意や行動をサポートする立場であるとの考えに立ち、市民の皆様との連携による「対話と行動の市政の実現」に取り組んでまいりました。私自身、この一年間、様々な機会を利用して多くの皆様とお話するよう努力し、その結果、地域が持つ魅力を高め、発信することに尽力しておられたり、新たな挑戦に取り組んだりしておられる多くの意欲ある方々とお会いすることができました。

具体的な政策においても、昨年4月には市民の皆様と行政とをつなぐ市民協働課を新設し、地域の主体性を後押しする仕組みとして、「地域づくりチャレンジ事業補助金制度」を試行的に開始しました。地域づくり協議会の中心となる、市連合自治会の地区代表の方々との意見交換や、個別地域との対話を重ねる中で、次第に地域の取り組みも盛り上がり、先月2月5日には、地域の課題に対して地域自身が解決策を考え取り組む事業を行政が応援する「地域づくりチャレンジ事業」のプレゼンテーションが行われ、私も審査員として参加いたしました。本誌2頁に掲載のとおり、地域、病院、行政が三位一体となつ



2月5日プレゼンテーションの様子(榎列公民館)

て高齢者の元気づくりを支援する事業や、地域の若者たちが主導する地域の活性化のための事業が発表されました。どの事業も、市民の皆様がそれぞれのお住いの地域の課題を受け止め、真剣に地域の創生を考え、行動を起こされたことに深い感銘を受けました。行政もこれらの事業の実効をあげるため全力でサポートしてまいりたいと思います。さらに来年度はこの制度を本格実施して、より多くの事業を支援してまいりたいと考えています。それぞれの地域が特色を生かしながら、生きがいを持って元気に暮らせる地域や、賑わいのある活気に満ちた地域となるよう、これからも皆様とともに努力していききたいと思います。

市民と協働した対話と行動の行政を実現させるためには、従来の市役所業務を効率化し、職員がより深く市民の皆様と情報交換・意見交換できる体制を作り出す必要があります。今年度は市役所内の業務量を把握するための調査を実施いたしました。この結果などにに基づき、4月1日から新しい組織での行政サービスの提供を実施してまいります。組織変更に伴い、3月より庁舎内のレイアウトを変更するとともに、4月以降には電話番号が変更されるなど、市民の皆様にはご迷惑をおかけいたしますが、ご理解ご協力のほどよろしくお願い申し上げます。

吉備国際大学の一部施設を貸し出しています

貸出施設(定員)

- ・大講義室(300人)
- ・中講義室(96人)
- ・小講義室(48人)
- ・食堂(86人)
- ・カフェテリア(78人)
- ・体育館(-)
- ・グラウンド(-)



大講義室



体育館

吉備国際大学では、講義室、体育館、グラウンドなど、キャンパス内の施設の一部につきまして、貸し出し利用を実施しています。ご利用には、別途料金(基本料金、

吉備国際大学からのお知らせ



冷暖房費、機材使用料)が必要となる場合があります。また、大学行事が既に予定されている場合など、必ずしもご希望通りにご利用いただけないこともあります。団体のみならず個人での貸し出し利用も可能ですので、詳細については、吉備国際大学南あわじ志知キャンパス事務室まで事前にお問い合わせください。

※実験室・研究室およびそれに関わる機材等や、食堂・カフェテリアの厨房につきましては、貸し出しをしております。

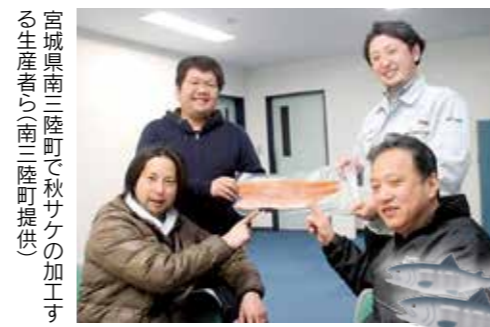
☎同大事務室 ☎42-4700

淡路島3年とらふぐを使用した学校給食を提供



▲淡路島3年とらふぐを使用した給食を美味しく食べる福良小学校の子どもたち

学校給食に地場食材を利用し、地産地消による食育の推進を目的に、1月26日、市内の幼小中学校の給食で淡路島3年とらふぐを使ったメニューが提供されました。この取り組みは平成27年度に農林水産省の学校給食地場食材利用拡大モデル事業の採択を受けてスタート。以後、市では食育の取り組みの1つとして独自に事業を実施しています。



宮城県南三陸町で秋サケの加工する生産者ら(南三陸町提供)

福良小学校3年の福島聡太くんは「まわりがカリカリで、身はフワフワしていて美味しい」と話してくれました。学校給食を通して復興支援を、今月11日で東日本大震災が発生して7年を迎えます。教育委員会では今月、宮城県南三陸町から仕入れたサケ、小松菜、メカブを使った学校給食の提供を予定しています。給食を通して復興支援の一助の取り組みも実施しています。

高齢者叙勲 瑞宝双光章 前川 進さん(榎列)



前川さんは昭和21年4月に八木村立八木国民学校助教諭に着任後、約43年にわたり強い使命感を持って教育活動に取り組まれました。特に西淡町立丸山小学校また三原町立榎列小学校の学校長に就任してからは、学校・家庭・地域の教育力の調和を図りながら、特色ある学校づくりに尽力されました。

立命館大学スキー部 正木 樹さん(神代)



国体出場おめでとう スキー競技

正木さんは、国体兵庫県選考会で3位に入賞し、にいがた妙高はね馬国体(2月25日・28日・新潟県)スキー競技大会ジャイアントスラロームに兵庫県代表として出場しました。

ゆずりは賞

広田小学校2年 太田 結々さん(広田)

太田さんは、絵画コンクール「WE LOVE トンボ」で環境大臣賞を受賞し、全国他的作品コンクールで優秀な成績をあげたことが認められました。

安心安全なネット利用に 子どものスマホルール

ネット利用の低年齢化やネット依存の深刻化が進んでいる現在、家庭や地域、学校において子どもを取り巻く状況に引き合い、ネットトラブルから子どもたちを守る必要性が高まっています。青少年(子ども)が安心してネットを利用できるように、青少年有害情報フィルタリングサービスの利用や使用時間などのルールの周知徹底を図るため、市内小中学校の全児童生徒とその保護者を対象に、啓発リーフレットを配布しました。

リーフレットの内容

- ◆南あわじ市のスマホルール
  - ▼ルール6か条 「午後9時以降は使用しません」「フィルタリングをします」「友だちの悪口・個人情報・写真を載せません」と我が家のルールを3つ
  - ▼市内の児童生徒に発生したトラブル例
  - ▼我が家のルール具体例
  - ▼保護者のチェックシート
- ☎ 青少年育成センター ☎43・5238

お知らせ 各種手当のお知らせ

①②③ 子育て支援課 ☎ 43-5219、④⑤ 福祉課 ☎ 43-5216

- ① 児童手当**
  - ▽対象者 中学校卒業まで（15歳の誕生日後の最初の3月31日まで）の児童を養育している人（公務員は職場から支給）
  - ▽手当額 3歳未満 月額1万5000円、3歳以上小学校終了前 月額1万円（第3子以降は月額1万5000円）、中学生 月額1万円
  - ※所得制限限度額以上（特例給付）月額5000円
  - ▽支給月 2・6・10月
- ② 児童扶養手当**
  - ▽対象者 父母の離婚等で父または母と生計を同じくしていない子どもを養育している人
  - ▽手当額 全部支給の場合 月額4万2500円
  - ※所得により金額が変わり一部支給となります。所得制限あり
  - ▽支給月 4・8・12月
- ③ 特別児童扶養手当**
  - ▽対象者 20歳未満の障害
  - ▽支給月 2・5・8・11月
- ④ 特別障害者手当**
  - ▽対象者 障害者手帳1・2級程度の障がいがあるなど、著しい重度障がいのため日常生活に特別の介護を必要とする在宅の20歳以上の人
  - ▽手当額 月額2万6940円
- ⑤ 障害児福祉手当**
  - ▽対象者 重度の障害のため日常生活で常に介護を必要とする在宅の20歳未満の人（障害の継続性が確認できる年齢は概ね3歳以上）
  - ▽手当額 月額1万4650円

本会議 ※開会はずべて午前10時～

日程	内容
2月23日(金) 2月26日(月)	①平成30年度施政方針表明 ②平成30年度一般会計、特別会計、公営企業会計予算上程(説明) ③条例案上程(説明、質疑、委員会付託) ④平成29年度一般会計、特別会計補正予算上程(説明、質疑、委員会付託) ⑤その他の案件上程(説明、質疑、討論・表決(一部)、委員会付託)
2日(金)、5日(月)、6日(火)	①一般質問(代表・個人) (平成30年度予算・施政方針の総括質疑を含む)
7日(水)	①一般質問(代表・個人) (平成30年度予算・施政方針の総括質疑を含む) ②平成30年度一般会計、特別会計、公営企業会計予算(質疑、委員会付託) ③追加議案上程(説明、質疑、討論・表決(一部)、委員会付託)
8日(木)	予備日
26日(月)	①付託案件委員会審査報告(質疑、討論、表決) ②追加議案上程(説明、質疑、討論、表決)

お知らせ 第77回市議会 定例会日程(3月)

議事事務局 ☎ 43-5005

- ・議会は市役所本館4階の議場で傍聴できます
- ・インターネットによる中継、モニター中継(市役所本館1階ロビー・4階議場ロビー、中央公民館)をしています

委員会 ※開会はずべて午前10時～

日程	委員会	内容
16日(金)	総務常任委員会	付託案件の審査
19日(月)	産業厚生常任委員会	

※平成30年度予算は予算審査特別委員会を設置し審査を行います。審査の日程については、予算審査特別委員会設置後、12日(月)・13日(火)・14日(水)・15日(木)で調整を行う予定

募集 トライやる・ウィーク 受入れ事業所の募集

図学校教育課 ☎ 43-5231

中学校2年生が市内の各事業所や市民の皆さんのご協力のもと、実社会に飛び込み、様々な仕事や体験をします。平成30年度、新たに受入れに協力いただける事業所を募集します。

日程 南淡中・沼島中 5月14日(月)～18日(金)、三原中 5月21日(月)～25日(金)、倭文中・西淡中・広田中 9月10日(月)～14日(金)

受付締切 3月30日(金)

※申込みや事業の詳細等についてはお問合せください

お知らせ ASAサイクリングツーリズムPR用CM・動画

図商工観光課 ☎ 43-5221

鳴門市、東かがわ市、南あわじ市等で組織するASAトライアングル交流圏推進協議会。この度、鳴門市と南あわじ市が協力し、2市のサイクリングコースと2市の魅力をPRする、テレビCMとウェブ配信用動画を制作しました。

制作した動画は、両市を舞台としたショートムービーで、両市の景観とともに、魅力的なストーリーをお楽しみいただけます。

<http://www.asa-cycling.jp>



お知らせ 公共下水道事業計画変更(案)の告示、図書の縦覧

図下水道課 ☎ 43-5228

広田処理区、津井処理区、松帆・湊処理区、市・榎列処理区、八木・榎列処理区、阿万処理区、賀集処理区、福良処理区、灘処理区において、下水道法改正に伴う維持管理基準の設定、松帆・湊処理区の区域の変更及び事業期間の延伸を目的とした公共下水道事業計画変更(案)の告示及び図書の縦覧をします。

告示日 3月1日(木)

縦覧期間 3月8日(木)まで

縦覧場所 下水道課

縦覧図書 特定環境保全公共下水道事業計画変更(案)

変更内容

下水道法改正に伴う維持管理基準の設定。
事業の適正な管理と運営及び施設の改築・更新を目的とした事業期間の延伸。(事業期間 平成33年度～平成35年度)
松帆・湊処理区の排水区域の変更(244.7ha→243.0ha)及び主要な管渠の延伸(6,920m→8,030m)。
計画諸元(計画人口、計画汚水量、計画水質)の精査及び汚水調整池の処理能力の変更。

※市ホームページに図面を掲載しています

お知らせ 4月から福良こども園が開園します

図子育て支援課 ☎ 43-5219

福良地区に2園あった市立ちどり保育所と私立福良保育園を一つに統合し、平成30年4月1日から、新たに「公私連携携保連携型認定こども園 福良こども園」を開園することになりました。ちどり保育所の運営は社会福祉法人むつみ福祉会に引き継がれます。

【閉園式・開園式のご案内】

◆市立ちどり保育所閉園式 (※卒園式と同日開催)

日時 3月23日(金)

午前11時15分

場所 ちどり保育所

◆私立福良保育園閉園式 (※卒園式と同日開催)

日時 3月24日(土)

午前11時

場所 福良保育園

◆福良こども園開園式 (※入園式と同日開催)

日時 4月5日(木)

午前11時

場所 福良こども園(現ちどり保育所)

～ 新しい夢の『はじまり』を創るために ～

**「安心・安全・信頼」の解体工事はお任せください!!**

お気軽にご相談を... **松井開発運輸株式会社** 検索

※お見積もりは無料です

南あわじ市湊1354 TEL 0799-36-5078

お知らせ

～日曜出張相談窓口を開設します～  
ケーブルテレビの移行  
手続きはお早めに!

☎ eo 光移行相談センター ☎ 0120-002-182

eoサービスへの移行申し込みを対面で相談しながら手続きいただける eo 光移行推進窓口の日曜出張相談窓口を開設します。

**日時** 3月25日(日)  
午前9時～午後5時

**場所** 賀集地区公民館  
**持ち物** さんさんネットから送付した書類一式(紛失の場合は窓口で再交付します)、認め印

※混雑時はお待ちいただく場合があります

下記地区のお申込み奨励期限は3月30日(金)です。まだお申込みになられていない人は、お早めにお手続きください。

福良地区	かるも、うずしお台
賀集地区	八幡北、立川瀬、野田、牛内、東山、生子
阿万地区	上町、塩屋町、佐野、吹上町

案内

県消費生活相談窓口  
が4月から変更

☎ 淡路消費生活センター ☎ 26-3360

現在、兵庫県淡路消費生活センターで行っている消費生活相談業務は、平成30年3月末をもって終了します。

4月1日以降、県消費生活総合センター(現「生活科学総合センター」から名称変更予定)に集約します。

☎ 078-3303-0999  
または消費者ホットライン【局番なし1888番(いやー)】からも、

市や県が設置するお近くの消費生活相談窓口になります。

◆消費者教育・普及啓発や消費者団体支援、くらしの安全・安心推進員にかかる業務は、淡路県民局県民交流室県民・商工労政課(消費者センター)で実施します。

☎ 淡路県民局県民・商工労政課(消費者センター) ☎ 26-33600

お知らせ

新婚世帯への  
家賃補助制度

☎ ふるさと創生課 ☎ 43-5205

南あわじ市では若者の市内への定住及び民間賃貸住宅の活用を図るため、新婚世帯への家賃補助を行っています。

**補助額** 月額上限1万円  
**交付要件** ①婚姻届出日より4年以内の申請  
②夫婦の満年齢の合計が80歳未満  
③婚姻届出日の前1年以内、後4

年以内に市内の民間賃貸住宅と契約している  
④市税・家賃を滞納していないこと  
⑤前年の合計年間総収入金額が600万円以下または総所得金額が426万円以下

※詳しい要件等についてはお問合せください  
**交付期間** 最大36か月間

お知らせ

通勤・通学者の人へ  
交通費助成制度

☎ ふるさと創生課 ☎ 43-5205

定期券を購入し高速バス等を利用する通勤・通学者へ交通費の一部を助成します。

① 島外通勤・通学者  
**区間** 最寄りの高速バス乗り場から高速舞子または小鳴門橋まで

**助成率** 通勤者 20%  
(通勤手当を差引く)  
通学者 30%

② 島内通学者  
**区間** 最寄りの高速バス乗り場から津名一宮ICまたは北淡ICまで

**助成率** 20%

①②共通

必要書類 ①在職・在学証明書(年度初回の申請時のみ) ②定期券の写し ③申請書 ④請求書兼振込依頼書 ⑤通勤手当支給額証明書(通勤者のみ)

※③⑤は市役所窓口やホームページで取得可能  
**申請時期** 定期券購入後1か月以内

※定期券の有効期間が平成29年度から平成30年度にわたるときは、助成額が変わります  
※詳しくはお問合せください

お知らせ

イングランドの丘の市民  
パスポートの更新を!

☎ 商工観光課 ☎ 43-5221  
☎ 食の拠点情報発信基地 ☎ 43-5240

淡路ファームパークイングランドの丘の市民パスポートは3月31日が期限です。更新手続きは3月1日から随時受付します。

**受付場所** 商工観光課または食の拠点情報発信基地(美菜恋来屋横の建物。要予約。火曜日定休日)

※パスポート期限が平成28年3月31日以前または申請内容に変更がある場合は新規作成となり、顔写真(縦横3cm)と材料費50円が必要となります。

※身分証明が必要

案内

水道料金の福祉減免制度

☎ 淡路広域水道企業団 ☎ 43-3038  
南あわじ市お客さまセンター ☎ 43-3038

次のすべての要件を満たす人を対象に、申請により水道料金の一部を減免しています。

**要件** ①4月1日現在65歳以上で一人暮らし(住民基本台帳上の単身世帯に限る) ②市内に居住し、住民登録をしている ③市民税が非課税 ④「申請者の氏名・住所」と「水道使用者名義人・使用場所」が同じ

**申請受付** 平成30年4月1日、申請方法など詳しくはお問合せください。また、現在減免を受けている人は、再度申請をする必要はありません

お知らせ

Jアラートによる  
情報伝達訓練

☎ 危機管理課 ☎ 43-5203

地震・津波や武力攻撃などの発生時に備え、次のとおり情報伝達訓練を行います。

**訓練実施日時** 3月14日(水)  
午前11時ごろ

※訓練では屋外スピーカー、戸別受信機から緊急放送が流れますので、ご注意ください

※毎月第4水曜日の午後2時に実施している情報伝達訓練も実施を予定しています

お知らせ

松帆銅鐸ミルクチョコ  
お土産、プレゼントにいかが?

☎ 社会教育課 ☎ 43-5232

淡路島牛乳株式会社が松帆銅鐸をかたどったミルクチョコレットを開発しました。

市教育委員会が主催する銅鐸や歴史の活用を検討する「まちづくりに力」で提案。同社が淡路島牛乳入りのまろやかな味わいの銅鐸型のミルクチョコを開発。その中にはクッキーで舌も再現しました。

2月1日から美菜恋来屋、淡路島牧場、滝川記念美術館、玉青館、福良マルシェ、道の駅うずしお、うずの丘 大鳴門橋記念館、ホテルニューアワジ、イオン南淡路店、イオン洲本店、淡路島牛乳株式会社工場等で販売しています。

**無料** 事前相談で後悔のないお葬式を  
(市内割引致します)

葬儀・仏壇・墓石・ギフト

株式会社 神戸未来

陸の港西淡前より徒歩1分  
西淡三原ICから車で3分

**南あわじ斎場**



〒656-0332 南あわじ市志知鉾 466-1  
TEL: 0799-36-0033 FAX: 0799-36-0053

☎ 広告

**あぶない!! 転倒事故**

1年間で7,766人の方が亡くなられています。

**滑りやすく危険な床や階段に悩んでいませんか?**

一般住宅 集合住宅 公共施設 商業施設 病院・介護施設

現地調査・見積り無料 塗るだけの簡単工事

**滑り止め工事のことならお任せください!**

しょうわようぎょう

**昭和窯業株式会社**

南あわじ市松帆古津路 645  
TEL: 0799-36-2280

☎ 広告

お知らせ 国民年金はこんなときには届出が必要です

岡明石年金事務所 ☎ 078-912-4983

届出が必要なとき	異動の内容	持参するもの	届出先
20歳になったとき (厚生年金加入者、厚生年金加入者の被扶養配偶者を除く)	第1号被保険者となります。	・印鑑(本人自署の場合は不要)	住所地の市町村
退職したとき(厚生年金加入者の場合)	第2号被保険者から第1号被保険者になります。(第3号被保険者に該当する場合を除く)	・印鑑(本人自署の場合は不要) ・年金手帳	住所地の市町村
配偶者に扶養されていたが、配偶者が厚生年金を辞めたとき	第3号被保険者から第1号被保険者になります。	・印鑑(本人自署の場合は不要) ・年金手帳	住所地の市町村

国民年金は、日本に住む20歳以上60歳未満のすべての人が加入しなければなりません。届出は加入する時だけでなく、被保険者種別が変わった時にも必要です。

もし届出されなかった場合、年金額が少なくなったり受け取れない場合もありますので、必ず届出をしましょう。

◆年金相談  
▽日時 4月6日(金) 午前11時～午後3時  
▽場所 市役所第2別館2階第5会議室  
▽定員 24人(先着順)  
※要予約  
岡市民課 ☎ 43-5212

お知らせ 引越しの際は、住所の異動手続きを!!

岡市民課 ☎ 43-5212

「正確な住所の届出」は、法律上の義務です。就職などで引越された人は、原則、現在住んでいる寮・アパート等が住所地になります。

住民票は国民健康保険、国民年金、選挙人名簿への登録等につながる大切な情報です。転入・転居・転出などで住所が変わったときや、世帯に変更があったときは期間内に忘れず異動手続きをしましょう。



種類	期間
転入届 (市外から市内への引越)	転入の日から14日以内
転居届 (市内での引越)	転居の日から14日以内
転出届 (市内から市外への引越)	転出の日まで
世帯変更届 (世帯主の変更、世帯の分離、合併)	変更の日から14日以内

※届出に必要なものや届出できる人など詳しくは市ホームページをご覧ください

お知らせ 北阿万地区公民館 工事完了

岡社会教育課 ☎ 43-5232

北阿万地区公民館耐震補強・大規模改修工事が完了しました。

北阿万地区公民館は1982年に開館し、同地区の生涯学習活動の拠点として利用していましたが、旧耐震基準の建物であったため、現在の耐震基準に適合する施設へと改修しました。

またこれに合わせて、老朽化した空調・照明設備、トイレ等を更新し、新たにエレベータを設置しました。



▲改修工事が完了した北阿万地区公民館の外観

お知らせ 平成30年度嘱託・臨時職員の募集

(申込・お問合せ先) 岡各担当課



4月から市の業務を補完していただくため、次の業務について臨時職員を募集します。

申込方法 市販の履歴書に写真を貼り、必要事項及び希望業務を記入のうえ、運転免許証など資格証の写しを添付し、担当課まで持参または郵送してください。

受付締切 3月9日(金) 午前8時30分～午後5時15分までの平日のみ

選考方法 面接試験(申込多数の場合は書類選考の後、面接試験を実施する場合があります)

試験日 3月中旬

※申込者には担当課より後日連絡します

申込先 〒656-0492 南あわじ市市善光寺22-1 南あわじ市役所●課

※「●」には担当課名をご記入ください

担当課	人数	業務内容	賃金注1	勤務時間	申込要件
総務課 ☎ 43-5001	若干名	土曜・祝日にかかる市役所日直業務	時給1,000円 3	土曜日、祝日の午前8時30分～午後5時15分(月2回程度、要相談)	①高校卒業以上(3月卒業見込み含む) ②普通自動車運転免許
管財課 ☎ 43-5210	1人	公用車の管理業務及び市有施設保全業務	時給1,000円 1	午前9時～午後5時(土日祝日は休み)	①高校卒業以上(3月卒業見込み含む) ②普通自動車運転免許(AT限定不可) ③自動車整備士技能検定に合格した人(1級、2級または3級)
管財課 ☎ 43-5210	1人	マイクロバスの運転業務	時給1,200円 1	午前8時～午後6時のうち7時間(週5日、休日勤務もあり) ※他の業務に従事することあり	①高校卒業以上(3月卒業見込み含む) ②3トン限定なしの中型以上の自動車運転免許
長寿福祉課 (地域包括支援センター) ☎ 43-5237	1人	ケアプラン作成業務	月給188,800円 1	午前8時30分～午後5時(土日祝日は休み)	①普通自動車運転免許 ②介護支援専門員資格
農林振興課 (農業共済係) ☎ 42-6210	若干名	農業共済事業・建物農機具共済事業	時給900円 1	午前9時～午後5時(週5日、休日勤務もあり)	①普通自動車運転免許 ②ワード・エクセルなどの基本操作ができる
建設課 ☎ 43-5226	1人	道路・公園・市管理施設などの管理	時給900円 1	午前9時～午後5時	①普通自動車運転免許(AT限定不可)
社会教育課 (玉青館) ☎ 43-5232	1人	美術館内外の清掃や窓口受付業務ほか	時給900円 2	午前9時～午後5時 休日勤務あり(月曜休館) ※2人でのシフト勤務。週3日程度	①普通自動車運転免許(AT限定不可)
体育青少年課 (学童支援員) ☎ 43-5234	若干名	学童保育所での児童の保育及び指導	時給1,100円 1	平日:午後1時～6時 長期休暇時等:午前8時～午後6時のうち7時間30分以内	①保育士資格または教員免許 ②普通自動車運転免許
体育青少年課 (学童支援員補助員) ☎ 43-5234	若干名	学童保育所での児童の保育及び指導補助	時給1,000円 1	平日:午後1時～6時 長期休暇時等:午前8時～午後6時のうち7時間30分以内	①高校卒業以上(3月卒業見込み含む) ②普通自動車運転免許

注1) 1 社会保険・雇用保険・労災保険等あり 2 雇用保険・労災保険あり 3 非常勤公務災害補償保険あり  
※月額の職種は賞与あり(ただし職種によっては年齢制限があります)

**みなさんのお役に立ちます!**  
お気軽にお電話下さい

○植木剪定 ○農作業 ○除草・草刈 ○軽作業  
○清掃 ○大工・左官仕事 ○施設管理  
○毛筆筆耕 ○生活支援(掃除・洗濯)など

**(公社)南あわじ市シルバー人材センター**  
〒656-0122 南あわじ市広田広田1064番地(旧緑庁舎1階)  
TEL / 0799-45-0171 FAX / 0799-45-1814

60歳以上のみなさん  
シルバー会員になってみませんか?

入会説明会のご案内

・日時 平成30年3月22日(木)  
午後1時30分～

・場所 南あわじ市シルバー人材センター  
(旧緑庁舎)2階 会議室

※働く意欲のある方をお待ちしています。

## 募集

### 公営住宅入居者の募集

#### ◆市営住宅

政令月収15万8千円以下対象  
※裁量階層（新婚世帯、義務教  
育終了前の子どものいる世帯  
等は21万4千円以下）

#### ▽福良住宅（福良）

1戸、402号、3LDK、  
单身不可、平成24年度建  
築。家賃月額2万6900  
円～5万2800円（共  
益費別途）、駐車料金1台  
月額2500円（屋根付  
5000円）

#### ▽四季の丘団地（阿万）

1戸、G棟4号、3LDK、  
单身不可、平成16年度建  
築。家賃月額2万2100  
円～4万3300円（共  
益費別途）、駐車料金1台  
月額2500円（屋根付  
5000円）

※応募多数の場合は抽選

#### ◇受付期間 3月1日（木）～15日（木）までの平日

#### ◇公開抽選日 3月26日

（月）。市役所本館1階  
◎都市計画課☎43・5227

### 登録臨時職員の募集

南あわじ市では、平成30年  
度に臨時職員として働いてい  
ただける人の登録を随時募集  
しています。

▽職種 保育士、幼稚園教諭、  
児童保育指導員、事務補助  
員、調理員など

▽申込方法 登録申込書に必  
要事項を記入し、総務課へ郵  
送または持参。詳しくは市ホ  
ームページをご覧ください。

◎総務課☎43・5001

### あわじ環境未来島バスツアー 助成制度の申請団体募集

▽内容 貸切バスを利用して  
「あわじ環境未来島構想」  
への取組や環境保全への取組  
を学習するツアーを実施す  
る団体等にバスツアー実施  
経費の一部を助成。詳しく  
は当協会HP参照（http://  
www.kunimi.or.jp/）

◎（一財）淡路島くじうみ協会  
☎24・2001

### 南あわじ市健康大学講座 の受講生募集

健康や医療などについて医  
師等が講義します。

▽期間 5月～11月（計8回）

▽日時 毎月第3木曜日

午後1時30分～3時40分  
（5月のみ2回）

▽場所 中央公民館ほか

▽対象 18歳以上の市内在住者

▽定員 85人

▽受講料 1000円（5月  
の開講式で集金します）

▽申込方法 健康課備え付  
けの申込書に記入して提  
出。また、申込書は3月1  
日（木）に新聞折込み。

▽申込締切 3月30日（金）  
◎健康課☎43・5218

### ペタンク教室の受講者募集

▽日時 3月18日（日）

午前9時～午後4時予定

▽場所 賀集グラウンド  
▽講師 小成裕之氏（公社）  
日本ペタンク・プール協会

▽参加料 市内在住の人は無  
料、市外在住の人は500円

▽対象 ペタンクに興味のあ  
る人（小学生は親子で参加）  
▽募集方法 「ペタンク教室  
参加」と、住所・氏名・電  
話番号を明記のうえ三原  
健康広場までFAX（42・

5630）で申し込むか、直  
接三原健康広場窓口へ持参。  
▽申込締切 3月11日（日）  
午後5時

以下の独身男女で、「再婚」  
に理解のある人  
▽参加費 3000円  
▽募集人数 16人（男性8人、  
女性8人）

◎南あわじ市体育協会  
☎42・5630

### 南あわじ市招待ミニサッ カー大会の参加者募集

▽大会開催日 3月18日（日）

▽大会場所 三原健康広場

▽参加資格 中学・高校女  
子・一般女子（7人で1チ  
ーム）、高校・一般男子（6  
人で1チーム）

▽参加費用 一般3000円、  
中学・高校1000円

▽参加申込・抽選会場  
3月6日（火）午後7時～

西淡志知公民館  
◎南あわじ市サッカー協会事  
務局☎36・48822

### ハッピー応援団おたすけ隊 「出会い塾」の参加者募集

新たな「出会い」に、一歩  
踏み出してみませんか。ハッ  
ピー応援団おたすけ隊企画  
「出会い塾」を開催します。

▽日時 3月25日（日）  
午後1時30分～

▽場所 アマテラス（阿万）  
▽内容 ケーキバイキングや  
フリートークなどで交流

▽参加要件 30歳以上50歳  
未満

### 文化体育館の講習会等 の受講者募集

◆初回トレーニング講習会  
トレーニングルームを利用  
する場合、初回のみ講習会を  
受講していただきます。

▽対象者 16歳以上

▽受講料 500円（市内）  
※次回利用より200円（市内）  
▽定員 6人（要予約）

▽講習時間 約1時間30分  
▽講習日時 3月9日（金）  
の午後2時と午後7時か

ら、25日（日）の午前10時  
と午後3時から

※子ども連れの受講は不可

◎文化体育館☎50・5077

### 淡路花祭2018春

3月17日の淡路夢舞台国際  
会議場で行うオープニングで  
は園芸家の上田広樹氏の講演  
があります。3月24日からは

淡路島国営明石海峡公園にお  
いて「お絵かき花壇づくりコ  
ンテスト」の作品を展示する

ほか、花と緑の写真教室やク  
イズラリーなど島内各地で多  
彩な催し物を開催します。

※詳しくは「淡路花祭」ホー  
ムページで

▽期間 3月17日（土）～  
5月27日（日）

◎（一財）淡路島くじうみ協会  
☎24・2001

### 平成30年度版 ゴミ収集カレンダールの配布

平成30年度版南あわじ市ゴ  
ミ収集カレンダールを各自治会  
より、3月末までに各戸配布  
します。自治会未加入の世帯

は市民交流センターまたは環  
境課まで取りに来てください。

◎環境課☎43・5214

### 島民の力で鳴門海峡の うずしおを世界遺産にしよう

鳴門海峡のうずしおの世界  
遺産登録推進運動の機運を高

めるため、3月12日まで福良・  
なないう館観潮船「うずしお  
クルーズ」が淡路島在住の人  
を対象に乗船無料となっております。免許証等証明できる書  
類を窓口でご提示ください。

◎（一財）淡路島くじうみ協会  
☎24・2001

業、生産性の向上及び、新たな  
雇用を目的とした企業に対し、  
経費負担の補助事業を行う。  
▽対象者 南あわじ市内に本  
店を置く企業

▽補助内容 ドローン操縦士  
育成（ライセンス取得）

▽補助金 10万円（1実施計  
画書または企画書に対し）

▽採択基準 実施計画書、企  
画書等を提出し、有識者に  
よる審査にて採択された者

▽申込締切 3月6日（火）  
午後4時まで

◎農地整備課☎43・52615

### らんらんバス再編 平成30年4月1日から

4月1日から、らんらん  
バスの運行ルート及び運行ダ  
イヤを再編します。新しい時  
刻表については3月末に発行  
し、新聞折込みのほか庁舎や  
各市民交流センターなどに備  
え付ける予定です。

◎都市計画課☎43・5227

### 淡路島就活EXPO

淡路島内企業の幅広い業種  
から魅力いっぱいの企業25社予  
定）が参加する「求人企業合同  
説明会」を開催します。淡路島  
へのU・J・Iターンを希望さ  
れる学生の皆さんを輝く企業が

「求人企業合同説明会」

から魅力いっぱいの企業25社予  
定）が参加する「求人企業合同  
説明会」を開催します。淡路島  
へのU・J・Iターンを希望さ  
れる学生の皆さんを輝く企業が

◎南あわじ市消防団から  
事業所・雇用の皆様へ

消防団は、地域内で災害や  
火災が発生したときには即時に  
対応するなど、住民の安心と安  
全を守る役割を担っています。  
しかしながら、社会経済  
情勢の変化により消防団員を  
十分に確保することが困難と  
なっています。全消防団員の  
約7割以上が被雇用者という  
状況の中で、地域防災力の強  
化と活性化のためには、事業  
所・雇用の協力の下で、消  
防団員が活動しやすい環境を  
整備することが重要です。事  
業所・雇用の皆様への消防団  
活動への一層のご理解とご協力  
よろしくお願いたします。

◎危機管理課☎43・5203

お待ちしています。  
▽対象 来年3月卒業予定の  
大学・短大・高専・専修学校  
生と既卒3年以内の人

▽開催日 3月17日（土）  
午後1時～4時（受付は正  
午～午後3時30分）

▽場所 梅田センタービル16  
階会議室（JR大阪駅御堂筋  
口より徒歩10分）

▽参加費 無料  
◎淡路地域雇用開発協会事務  
局（洲本商工会議所内）  
☎22・2571

# 催し

## 働く婦人の家イベント

- ◆コットンパール講座(要予約)  
▽日時 3月14日(水)  
午前10時～11時30分
- ▽内容 コットンパールでプレスレット作り
- ▽持ち物 裁縫道具、メガネ
- ▽参加費 1,000円
- ◆パールカラー講座(要予約)  
▽日時 3月17日(土)  
午前10時～11時30分
- ▽内容 自分の体系を知って上手な着こなし術の実技
- ▽参加費 無料
- ◆パステルアート講座(要予約)  
▽日時 3月21日(水)  
午前10時～午後1時
- ▽内容 春の風景、花をパステル画材で描こう。
- ▽材料費 500円
- ◆申込締切 3月6日(火)

## 第29回 淡路だんじり唄コンクール

- 淡路の伝統芸能「淡路だんじり唄」の保存と継承、後継者の育成を通して地域文化の振興を図るため、コンクールを開催します。入場無料。
- ▽日時 4月22日(日)  
午前9時～午後7時

## 淡路人形浄瑠璃資料館

- ◆淡路人形浄瑠璃名場面 道行初音の旅
- ▽内容 『義経千本桜』四段目
- ▽期間 3月30日(金)まで
- ◆第26回淡路人形絵画展
- ▽期間 5月6日(日)まで
- ▽会場 淡路人形浄瑠璃資料館
- ☎42・5115

## 第166回神代天体観測会「春の星雲を見よう」

- ◆神代小学校
- ▽日時 3月18日(日)  
午後7時30分～
- ※天候不良時は神代公民館

## 3月の無料相談

- 市民無料法律相談**(先着9人)  
弁護士による相談(1人20分)  
◆日時 13日(火)・29日(木)13:30~16:30  
◆場所 市役所本館  
☎市民協働課 ☎43-5244(予約必要)
- 若者就労相談**  
◆対象 仕事に就いていない15~39歳までの働く事に悩みをもつ若者とその家族  
◆日時 28日(水)  
①13:00~②14:00~③15:00~  
◆場所 市役所2階相談室  
☎あかし若者サポートステーション ☎078-915-0677(予約必要)
- 消費生活相談**  
◆日時 毎週月~金曜日(祝日休業)  
9:00~12:00、13:00~16:00  
◆場所 市役所本館2階  
☎市消費生活センター ☎43-5099
- 司法書士会による相談**(先着8人)  
登記・法律相談・成年後見に関する相談  
◆日時 14日(水)18:00~21:00  
◆場所 洲本文化体育館  
◆申込 司法書士船越事務所 船越まで ☎23-0086(予約必要)
- 行政書士による相談**(先着3人)  
農地法・相続・許認可・契約関係の相談  
◆日時 12日(月)13:30~15:30  
◆場所 県洲本総合庁舎  
◆申込 土井恵一朗行政書士事務所 ☎53-1771(予約必要)
- 住宅の耐震相談会**  
◆内容 住宅の耐震診断・改修などの相談  
◆日時 28日(水)13:30~15:30  
◆場所 県洲本総合庁舎  
◆申込 社家一級建築士事務所 ☎0799-42-1018(予約必要)
- 母子相談**  
母子・父子家庭や寡婦への相談  
◆日時 毎週月水金の9:30~16:30  
◆相談 子育て支援課 ☎43-5219
- 家庭児童相談**  
子育てや子どものしつけ、不登校、いじめ等に関する相談  
◆日時 平日の9:30~16:30  
◆相談 子育て支援課 ☎43-5239(直通)
- 農地相談**(先着4人)  
農地に関する相談  
◆日時 23日(金)13:00~16:30  
☎農業委員会事務局 ☎43-5236(予約必要)
- こころやすらぐひろば**  
精神疾患を抱える人とそのご家族らの交流を深める広場。相談員による相談もあり  
◆日時 25日(日)13:00~16:00  
◆場所 いちばん星(市福永572)  
◆申込 福祉課 ☎42-5216

## 発掘調査速報展

- ▽場所 五色文化ホール
- ▽出演団体 淡路島内各地区の祭礼団、だんじり唄愛好グループ等
- ◆淡路文化会館
- ☎0799・85・1391

## 沼島の海上周遊と地質散歩

- ▽内容 海岸線にある奇岩や岩礁を船でめぐり、さらに沼島特有の地質を見て歩きます。
- ▽日時 3月18日(日)  
午前10時～午後3時
- ※弁当・飲物等は各自持参
- ▽集合場所 沼島汽船土生港待合所
- ▽定員 15人
- ▽参加費 大人2,000円
- ※沼島往復便は自己負担
- ▽応募締切 3月12日(月)
- ※応募者多数の場合は抽選
- ☎社会教育課 ☎43・5232

## 第10回がん診療市民公開講座

- ▽日時 3月10日(土)  
午後1時30分～4時
- ▽場所 県立淡路医療センター
- ▽内容 がん予防としての肝炎治療「こわしいタバコとラクラク禁煙法」、抹茶の振舞い
- ▽参加料 無料
- ☎県立淡路医療センター ☎24・5044

## 阿波おどり体操

- ◆第103回講習会
- ▽日時 3月3日(土)  
午後8時～
- ▽場所 賀集地区公民館
- ▽費用 1,000円
- ◆第48回・第49回講座
- ▽日時 3月8日(木)、22日(木)  
午後1時30分～2時30分
- ▽場所 中央公民館
- ▽費用 1,000円
- ☎阿波おどり体操振興協会 (出田) ☎55・1111

# 相談

## 行政相談(要予約)

- ◆内容 行政相談委員による相談(先着3人、1人30分)
- ◆日時 3月8日(木)  
午後1時30分～3時
- ▽場所 福良地区公民館
- ☎市民協働課 ☎43・5244

## 生活困窮者の相談事業

- ▽対象者 市内在住で経済的な問題などで生活に困りの人(生活保護者は除く)
- ▽事業内容
- ①自立相談支援事業  
どのような支援が必要かを相談者と一緒に考え、具体的な支援プランを作成し、自立に向けた支援を行います。
- ②住居確保給付金  
65歳未満で、離職(2年以

# 文化・まなび

## 淡路人形座(3月公演)

- ◆通常公演
- ▽内容 「人形解説」「傾城阿波の鳴門 順礼歌の段」
- ※上演内容が変わる場合があります
- ◆トピックス 3月19日～21日の11時10分公演は、若武者の悲劇「二谷嫩軍記 須磨浦組討の段」を上演。
- ◆3月の休館日 3日(土)～5日(月)、10日(土)、11日(日)、14日(水)、22日(木)、28日(水)
- ◆淡路人形座 ☎52・0260

## 滝川記念美術館 玉青館

- ◆淡路島のぶろんず展
- ▽期間 4月1日(日)まで
- ②ギャラリートーク
- ▽日時 3月11日(日)  
午後2時～
- ③ミニチュア松帆銅鑼古津路銅剣づくりワークショップ
- ▽日時 3月25日(日)  
午前10時～午後1時30分
- ※先着順各定員20人、要申込
- ▽料金 松帆銅鑼1,000円、古津路銅剣500円
- ①②③入館料別途必要
- ◆平成30年度、友の会会員募集
- ▽特典 ①当館展覧会が無料で観覧 ②京阪神や四国の展覧会情報を送付 ③見学会な

## Meet the Music

- ▽内容 「はらべこあおむし」や「スイミー」など、人気の絵本を大スクリーンに映し出し、朗読と音楽とピアノの演奏でお届けします。
- ▽日時 3月25日(日)  
午後2時開演
- ▽場所 淡路市立サンシャインホール
- ▽入場料 大人1,000円、子ども500円
- ※当日各300円増
- ☎淡路市立サンシャインホール ☎0799・74・0250

## 洲本吹奏楽団

- ◆第33回定期演奏会
- ▽日時 3月25日(日)  
午後2時開演
- ▽場所 洲本市文化体育館
- ▽内容 第一部はドラゴンクエストによるコンサートセッションほか、第二部はキャンデーード序曲ほか、第三部は由良中学校、津名高等学校の吹奏楽部との合同演奏
- ▽入場料 無料
- ☎洲本吹奏楽団(喜田) ☎090・2040・6340

## ハートふれあひコンサート

- ◆田中正平記念南あわじ音楽祭
- ▽南あわじ市で音楽活動する個人や団体が音楽発表を行います。ピアノなどの楽器演奏・ダンス・ミュージカル・合唱をぜひご覧ください。
- また、南あわじ市出身の音楽学者 田中正平博士のパネルも展示します。
- ▽日時 3月18日(日)  
午後1時～4時(予定)
- ▽場所 中央公民館
- ▽入場料 無料
- ☎社会教育課 ☎43・5232

## 働きざかりのSOSダイヤル

- ◆こころの電話相談室
- 3月は自殺対策強化月間。職場環境の変化が多く、何かとストレスが多いこの時期に、20代、30代の勤労者等を中心とした電話相談を開設します。
- ▽相談 一般社団法人日本産業カウンセラー協会
- ☎078・361・6300
- ※平日は午後6時～10時、土日祝は午後1時～8時
- ▽内容 空き家バンクへの登録
- ☎福祉課 ☎43・5216

## ハローワーク洲本巡回相談

- ▽内容 職業相談及び職業紹介
- ▽対象者 生活保護受給者、児童扶養手当受給者、住居確保給付金受給者および生活困窮者自立支援事業による支援を受けている人
- ▽日時 3月13日(火)、27日(火) 午前11時～午後3時
- ▽場所 市役所本館
- ※事前申込が必要、先着3人
- ☎福祉課 ☎43・5216



# 大会結果

(敬称略)

○数字が順位。関係分のみ掲載

**第30回全関西空手道選手権大会** (12月17日・京都市武道センター)  
**【幼年男女混合の部(初級)】**  
 ①富貴翔雅(榎列保)  
 ②喜田聖磨(市保)  
**【小学(上級)】3年男子③富貴飛翔(榎列小)、4年女子③上田樹那(神代小)、5年女子②富貴彩愛(榎列小)**  
**大鏡餅持ち運び競争**  
 (1月12日・薬王寺)  
 ①向江弘行(松帆)  
**平成30年南あわじ市新春将棋大会** (1月14日・中央公民館)  
**有段者の部②堀部光弘(八木)③伊達克明(広田)、一般の部③安田知孝(北阿万)、子どもの部①武市直人(広田)②清水大翔(八木)③荒瀬惣一郎(市)**  
**第7回徳島県空手道交流大会** (1月21日・徳島B&G海洋センター体育館)  
**【小学4年生女子(統合)の部】**  
 ③佐古京優(拳星會)  
 ③西岡來桜(拳星會)  
**第72回淡路駅伝競走大会**  
 (1月21日・アスパ五色)  
**【小学男子の部】**  
 総合①松帆A②賀集

**区間賞①1区①船越大輝(松帆)③立浪皓斗(賀集)、2区①坂本惟月(阿万)、3区①宇賀田慎之典(松帆)②西山巧真(賀集)、4区①宇治田大和(松帆)③山口裕生(賀集)、5区①藤江步夢(八木)**  
**【小学女子の部】**  
 総合②市A③賀集  
**区間賞①1区③白濱羽菜(北阿万)、2区①村住愛梨(市)②内原梗(松帆)、3区③新田和北阿万、4区②西田美野里(市)③坂東優希(賀集)、5区①土井姫歌(賀集)③田中菜月(市)**  
**【中学の部】**  
 総合①南あわじ市  
**区間賞①1区①松浦之和(南淡中)、3区①木本達也(同)**  
**【高校の部】**  
**区間賞②2区①川端友裕(淡路三原高)、4区①土井勝太郎(同)**  
**南あわじオープン健康卓球大会** (1月21日・三原健康広場)  
**【団体】1部①淡路TTC②Freedom③Rascallink、2部②COLORS②みなみみくら③みたらし団子③阿波銀PLUS、3部①アナガJr卓球クラブA②しづおり③アナガJr卓球クラブB③フェニックスやまびこ隊**  
**南あわじ市ソフトラレール大会** (1月28日・三原健康広場及び文化体育館)

**【トリム】①REDSL OPE②Deep Impact③STARSあるある③H ORSE PACK**  
**【トリムⅡ】①ブルーマリンⅢ②ブルーマリンⅡ③get's③宮崎家長男**  
**【ファミリ】①AWAJIレガレチーム西山②賀集gachax2③賀集わやくちやうず③ミッキー&パイソンス**  
**【レディース】①3EKなう②★STARS★③蘭Forties③BOMBERS南あわじ隊**  
**第34回演武始め式剣道大会** (1月28日・南淡B&G海洋センター体育館)  
**【個人・小学3、4年の部】**  
 ③東良結太(ふくら少年剣友会)  
**第36回福良剣道大会** (1月28日・南淡B&G海洋センター体育館)  
**【団体戦】男子①福良剣友会A、女子①福良剣友会②淡路三原高校**  
**【個人戦】一般女子①奈木朋子(福良剣友会)②山口鈺佳(同)③福良地区公民館)**  
**第95回南淡新春囲碁大会** (1月28日・福良地区公民館)  
**A級①榊秀一②川淵泰司③加地耕史、B級①東義一③前川和也、C級①白川利積**

**【個人・小学3、4年の部】**  
 ③東良結太(ふくら少年剣友会)  
**第36回福良剣道大会** (1月28日・南淡B&G海洋センター体育館)  
**【団体戦】男子①福良剣友会A、女子①福良剣友会②淡路三原高校**  
**【個人戦】一般女子①奈木朋子(福良剣友会)②山口鈺佳(同)③福良地区公民館)**  
**第95回南淡新春囲碁大会** (1月28日・福良地区公民館)  
**A級①榊秀一②川淵泰司③加地耕史、B級①東義一③前川和也、C級①白川利積**

**【個人・小学3、4年の部】**  
 ③東良結太(ふくら少年剣友会)  
**第36回福良剣道大会** (1月28日・南淡B&G海洋センター体育館)  
**【団体戦】男子①福良剣友会A、女子①福良剣友会②淡路三原高校**  
**【個人戦】一般女子①奈木朋子(福良剣友会)②山口鈺佳(同)③福良地区公民館)**  
**第95回南淡新春囲碁大会** (1月28日・福良地区公民館)  
**A級①榊秀一②川淵泰司③加地耕史、B級①東義一③前川和也、C級①白川利積**

②日々野満③仲田教文  
**第38回B&G会長杯全淡柔道大会** (2月4日・南淡B&G海洋センター体育館)  
**【団体】小学生①南淡少年柔道教室、中学生①南淡中学校A②南淡中学校B、高校一般②南淡柔道クラブ**  
**【個人・小学生男子】**  
 1年②清水日向(柔心)、3年②藤本頼人(南淡)、4年②清水晴真(柔心)、5年②大利誠(南淡)③原田流碧(同)、6年③上田善生(同)  
**【個人・小学生女子】**  
 6年①稲井步美(南淡)  
**【個人・中学生男子】**  
 1年①澤谷魅人(南淡中)②出口巧馬(同)③鳥海廉(同)③向野翔大(同)、2年①所谷一平(同)②川端隼平(同)③土居弘汰(同)③大川哲史(同)  
**【個人・中高一般女性】**  
 ①葭壮太(淡路三原高)②高川鋭基(柳学園高)  
**【個人・高校一般有外】**  
 ②片山陽央佑(南ク)③北川侑希(同)③原田来樹(柳学園高)  
 ※柔心②柔心館北野道場、南淡②南淡少年柔道教室、南ク②南淡柔道クラブ  
 円秘書課 ☎43・5204



## ブルドックたんていときえたほし

谷口智則/作・絵 (文溪堂)

夜空から星が行方不明になり、ブルドックたんていに「星をさがしてください」と依頼がきた。ブルドックたんていが、街、森、砂浜、海で聞き込みをしながら星をさがしていると、海できらきらと輝く島を見つけて……。この世に星が、希望がなくなってしまったら……。そんな世界のおはなし。



## あした飛ぶ

東田澄江/作 (学研プラス)

姫島に引っこしてきた星々は、クラスの誰とも関わらず、心を閉ざして毎日を送っていた。ある日、羽に「リュウセイ」と書かれた蝶、アサギマダラをつかまえ……。失敗したことやつまづいたことが、「あした飛ぶ」きっかけになることだってあるかもしれません。落ちこんでも次の日には、前を向いてほしい。旅する蝶がつなぐ奇跡の物語。



## 文字に美はありや。

伊集院静/著 (文芸春秋)

文字に美しい、美しくないということが本当にあるのだろうか、というきわめて個人的な疑問から歴代の鑑真、空海、織田信長、夏目漱石、太宰治、ビートたけしまで、文人や作家の名筆、名跡をたどりながら考える。人間は“ものを思う”その“もの”への進化の過程の途中に、私たちは文字を獲得したようである。



## 人生を切り開く！西郷隆盛の言葉100

高橋伸幸/著 (扶桑社)

出会ったものが皆、惚れ込んだ男、西郷隆盛。政治と政治家のあり方を語った言葉、苦難と逆境にある時の言葉、成功と勝利をつかみ取る言葉などから、激動の生涯と実像に迫る。日本を代表する漢詩人の1人に数えられる西郷の言葉は、現代においてもその輝きを失わず、永遠の真理と生きる糧を与えてくれる。



## 3月の休館日

毎週月曜日、30日(金)月末整理日  
 全国書館・室、システム切替のため  
 19日(月)～23日(金)

# みんなの図書館 今月のおすすめ本



皆さんに読んでほしい本を紹介しています

園市立図書館 ☎53-0234

開館時間/9:30～19:00

ただし、日曜日・祝日は、17:00まで

※広田・湊地区公民館図書室は土曜日17時まで

# さんさんネット 3月番組の見どころ

## 撮っておき☆

毎週月曜日 午後8時更新

■放送 午前8時～、午後1時～、午後8時～

3月5日(月)～12日(月)

- ・淡路人形座 鶴澤友路追善公演
- ・淡路人形座 淡路の人形芝居復活公演

3月19日(月)～26日(月)

- ・平成30年度 施政方針

3月26日(月)～4月2日(月)

- ・広田中学校 卒業証書授与式
- ・三原中学校 卒業証書授与式

## さんさんニュース

月曜日～金曜日 午後7時30分更新

■放送 午前7時30分～、午後0時30分～  
 午後7時30分～、深夜0時30分～

3月1日(木)～

- ・平成30年度 施政方針

3月5日(月)～

- ・「淡路島サクラマサ」新ご当地グルメお披露目会

3月9日(金)～

- ・淡路島古代フェスティバル

3月15日(木)～

- ・広田中学校 卒業証書授与式

3月16日(金)～

- ・三原中学校 卒業証書授与式

園さんさんネット ☎43-2345

「詳しく番組内容を知りたい!」そんな時は…

## EPG(電子番組表)

テレビリモコンの「番組表」を押すと、1週間分の番組内容が表示されます。また、録画機で簡単予約も可能!



※さんさんネットのホームページでも番組表を確認いただけます

## 今月の納税

国民健康保険税・・・【9期】

納期限 **4月2日(月)**

《納期内に忘れず納付しましょう》

園税務課 ☎43-5213

## 確定申告はお早めに!

申告期限は**3月15日(木)**です。

申告期限が間近になると申告相談会場は混雑します。日程と会場は広報2月号に掲載しています。

◆確定申告について園洲本税務署 ☎24-1212

◆市・県民税申告について園税務課 ☎43-5213

## 3月の健康カレンダー

### ● 愛育班活動

内容	日	曜日	場所
分班長会議	15	木	沼島総合センター

### ● 健康相談

内容	日	曜日	時間	場所
生活習慣病相談、 栄養相談、 血圧測定など	12	月	9:00～10:30 13:00～15:00	市役所本館 1階

### ● 乳幼児健康カレンダー

( )は対象

内容	日	曜日	受付時間	場所
母親学級	15	木	13:15～13:30	
4か月児健康診査 (29年11月生)	27	火	12:30～13:00	
10か月児健康診査 (29年5月生)	20	火	12:30～13:00	
1歳6か月児健康診査 (28年8月生)	6	火	12:30～13:00	
2歳児歯科健診 (27年12月生)	14	水	13:00～13:30	
3歳児健康診査 (27年2月生)	13	火	12:30～13:00	
就学前5歳児健康診査 (25年3月生)	26	月	12:30～13:00	南あわじ市 保健センター
強い歯大好き健診 (26年12月・27年6月生)	7	水	13:15～13:45	
育児相談 (29年1月生)	9	金		
(29年8月生)	16	金	13:30～14:00	
食育講座赤ちゃん栄養サロン (29年10月生)	15	木	9:45～10:00	
遊びの教室(予約制)	1	木	9:30	
発達支援相談(予約制)	1	木	13:30～	

### ● 阿波踊り体操 (いずみ会主催) 1回100円

内容	日	曜日	時間	場所
阿波踊り体操	7	水	10:00～	南あわじ市保健センター
	14	水		

### 時間外診療病院

月	平成病院
火	平成病院 八木病院
水	中林病院 南淡路病院
木	翠鳳第一病院
金	中林病院
土	翠鳳第一病院

平日18:00～23:00  
土曜13:00～23:00  
※当直医によって専門以外の診療はできない場合があります

### 休日応急診療所 (賀集地区公民館 ☎53-1536)

診察日	9:00～11:30 13:00～16:30	19:00～22:30
4日(日)	齊藤雅文 医師 高田育明 医師	
11日(日)	瀧川 卓 医師 穀内純江 医師	
18日(日)	守本圭希 医師 鈴木俊示 医師	
21日(水)	横山龍治 医師 平山 毅 医師	
25日(日)	高田育明 医師 西口 弘 医師	

### ● 特定保健指導 (YK教室) ※要予約

内容	日	曜日	時間	場所
体重・腹囲・血圧測定 血液検査の結果の見方 とストレッチ・筋トレ	8	木	9:30～ 12:00	中央公民館

### ● 献血

日	曜日	受付時間	場所
13	火	11:30～16:00	中央公民館
24	土	10:00～11:45 13:00～16:00	くつろぎプラザ・ シーバ

※各種教室・相談のお問い合わせは、健康課 ☎43-5218 まで

### 認知症を支える家族の会 スマイル

認知症の介護の悩みを一人で抱え込んでいませんか? 日ごろの思いを話し合える場です。

日時 3月14日(水) 14:00～15:00

場所 中央公民館2階 視聴覚室

☎地域包括支援センター ☎43-5237

### スマイルカフェ(認知症カフェ) ※申込不要

認知症の人とそのご家族、地域の人誰もが気軽に集え、家族らが抱える介護負担の相談にスタッフが応じます。

日時 3月6日(火) 13:00～16:00

場所 いちばん星(南あわじ市市福永572)

☎地域包括支援センター ☎43-5237

### 3月1日～8日は「女性の健康週間」

厚生労働省は毎年この期間を女性の健康づくり国民運動として展開しています。

女性には骨粗しょう症のほかにも、乳がんや子宮がんなど様々な女性特有の病気があります。自分自身の生活を振り返るとともに、自覚症状はなくても、定期的に健診(検診)を受けましょう。

### 小児救急医療

#### ◆小児夜間救急電話センター

毎日午後10時～午前6時までの間、医師が輪番で小児夜間救急診療を行っています。

☎小児夜間救急電話センター ☎44-3799

#### ◆休日小児救急診療

日曜・祝日・年末年始の休日、みなと元気館内の洲本市応急診療所において、小児科医の輪番による小児救急診療所を開設しています。

受付時間 9:00～11:30、13:00～16:30

☎洲本市応急診療所 ☎24-6340

## 骨粗しょう症って知ってますか?

☎健康課 ☎43-5218

骨粗しょう症は骨が弱くなり骨折しやすくなる病気です。骨は新陳代謝を繰り返して、古い骨は溶かされ、新たに骨がつくり直され、常に生まれかわっています。そのためには常に新鮮なカルシウムが必要です。

ところが、カルシウム不足や運動不足、ストレスなどが続いたり、加齢によってカルシウム吸収が低くなると、骨のカルシウムが血液中に溶け出してしまいます。骨は99%カルシウムでできているので、骨のカルシウムが減るとは、骨がもろくなるのです。

さらに年をとったり、運動不足で筋力も一緒に低下すると転びやすくなり、骨折し、寝たきりになる危険が高まります。淡路島でも、大腿骨頸部骨折で入院する高齢者が増えています。

だからこそ、骨粗しょう症を予防することが大切です。



### 骨粗しょう症を予防するには?

骨量と筋量アップで骨を守ろう!

#### ①元気に歩いて骨に刺激を与えよう!

- 普段より心もち速めのスピード
- 膝に負担がかからない程度に少し大股で!
- あごをひいてまっすぐ前方をみながら背筋をのばして
- まずは10分間続けて歩くことからスタート



#### ②足腰を鍛えよう!

- 股関節の屈曲運動: 椅子に座った状態から膝をゆっくり持ち上げる。3秒間止め、ゆっくり元に戻す。5～10回繰り返し、足をかえる。
- 上体起こし: あお向けになり、膝を曲げ、足を立てて寝た状態から、お腹をのぞきこむように頭と肩を起こす。上体をあげたまま5秒間止め、ゆっくりもとに戻す。5～10回繰り返す。



### カルシウムが摂れる食品って?

1日にプラス200mgのカルシウムを摂ろう!

成人の1日に必要なカルシウムの量は約600mg。でも骨粗しょう症予防のため、あと200mgプラスして800mg以上を摂るように心がけましょう。

#### カルシウムを200mg摂れる代表的な食品と量

- プロセスチーズ1ピース
- ししゃも3尾
- 牛乳コップ1杯
- 木綿豆腐1/2丁



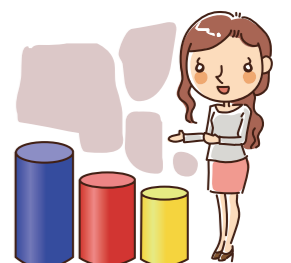
### 女性のほうが骨粗しょう症になりやすい?!

女性はもともと骨が細く、筋力が弱い上に、妊娠や出産、年齢と共に起こる女性ホルモンの分泌の低下などから、カルシウムが骨の外に流出しやすいため、骨粗しょう症になりやすいのです。若いうちから骨の健康を意識した生活習慣の改善、予防が非常に大切です。

#### 女性は若いうちから検査を

骨粗しょう症を早期発見するには定期的な検査が欠かせません!

南あわじ市では、平成30年度から骨粗しょう症検診の対象を19歳以上に広げます。若いうちから検査を受けて骨の状態を把握しておけば、骨の健康管理・骨粗しょう症の予防に役立ちます。



●ふれあいプレイルーム (平日9:00~16:00)  
(申込不要、ゆめろんノート、名札持参)

場所	内容
ゆめろんセンター	公園に出かける感覚で、親子で遊ぶことができます。赤ちゃんは、体重・身長測定もできます。

●季節のうたアルバム 3月 ※要申込

希望の場所を決めて申込みください。先着120人、費用50円

場所	開催日	時間
みはらひろば・せいだんひろば ゆめろんセンター	6, 8	10:00~10:30
みどりひろば	9	10:00~10:30
なんだんひろば	7, 9	10:00~10:30

●出前ひろば (申込不要、ゆめろんノート、名札持参)

おもちゃがいっぱいの自由遊びの広場。10:00 ~ 11:30

ひろば名	3月の開設日	場所
みどり	9, 23	市保健福祉センター
せいだん	6, 8, 22	松帆活性化センター
みはら	1, 6, 8	働く婦人の家
なんだん	2, 7, 9, 23	福良地区公民館

ゆめろんパーティに、みなさん  
お越しくださいね。この1年間  
お子さんの成長をともにお祝い  
し、ひろばのお友達との思い出を  
つくりましょう。



※ 2月16日現在で行事の予定を掲載しています。  
定員に達している場合はご了承ください。

●年齢別ひろば ゆめろんセンター 3月

ひろば名	開催日	時間	内容等
いちご 10か月まで	1日 (木)	10:00~	おひるねアート 要申込 先着20組 費用100円
ばなな ぶどう	2日 (金)	10:30~ 11:30	親子ヨガ 要申込 定員15組
ばなな ぶどう	13日~ 16日	10:00~ 11:30	ゆめろんパーティ 定員各50組 申込締切2日 費用子ども一人300円

●3月の催し ※要申込

行事名・場所	日時	費用等
3月のお誕生日会 ・ゆめろんセンター	19日(月) 10:00~	申込締切15日 費用100円
ままひろば「季節のお花の寄せ 植え」・ゆめろんセンター	19日(月) 11:00~	先着20組 費用1000円
親子遠足「EXPOCITYへ行こ う!」・エキスポシティ	20日(火) 8:30出発 16:00帰着	先着65組 大人1500円 子ども500円



1月31日せつぶん会  
ゆめろんセンター



## ま ち の 動 き

●人 口 48,034人(前月比-105人)

(男) 23,163人(前月比-52人)

(女) 24,871人(前月比-53人)

●世帯数 19,258世帯(前月比-38世帯)

※平成30年2月1日現在



結婚 いつまでもお幸せに

夫氏名(地区)	妻氏名(地区)	婚姻日
奥村 健也(灘)	飛田 里奈(福良)	1月22日
中谷 裕也(洲本市)	澤口 七海(福良)	1月24日
神田 雅之(神戸市)	尾崎 菜美(市)	1月31日
折口 一真(八木)	吉本 弥紗(広田)	2月1日

出生 はじめまして、すこやかに

赤ちゃん	性別	保護者	地区	誕生日
嶋本 和真	男	和 昭	八 木	1月5日
正木 萱景	男	雅 之	市	1月8日
榎本 みちる	女	友 太	榎 列	1月9日
塩谷 柑奈	女	恭 史	賀 集	1月9日
堤 陽奈子	女	将 伍	市	1月9日
濱口 十志郎	男	航 典	潮美台	1月10日
水谷 玲音	女	考 走	八 木	1月10日
興津 日咲	女	勝 唯	湊	1月15日
児玉 惺菜	女	良 太	広 田	1月16日
大住 莉久	男	勇 貴	松 帆	1月17日
清水 優那	女	俊 也	阿 万	1月17日
齋藤 理登	男	良 輔	市	1月19日
砂尾 りょう	男	光 範	広 田	1月22日
江本 はる	男	大 志	八 木	1月25日
三富 まさ	女	良 圓	賀 集	1月29日
樋口 眞澄	女	哲 平	松 帆	1月30日
清水 優希	男	勝 之	八 木	2月1日
橋本 まな	男	圭 司	榎 列	2月2日

死亡 お悔やみ申し上げます

氏名	年齢	地区	死亡日	氏名	年齢	地区	死亡日	氏名	年齢	地区	死亡日
安田 勳司	88	北阿万	1月15日	細川 昭治	69	八 木	1月26日	林 唯七	97	松 帆	2月3日
前木 紀子	81	八 木	1月16日	山崎 壽子	96	伊加利	1月27日	大住 幸義	50	山梨県	2月4日
清川こぎく	77	広 田	1月17日	大西 和美	87	阿 万	1月28日	興津 香苗	81	津 井	2月4日
前田 春美	76	八 木	1月18日	堀 とも子	91	阿那賀	1月28日	喜田 泰子	75	志 知	2月4日
阿部 公男	83	阿 万	1月19日	有坂 卓	85	福良	1月29日	増田くみ子	71	八 木	2月5日
木田 茂	88	北阿万	1月19日	兒玉千恵美	73	広 田	1月30日	多田八代子	88	榎 列	2月6日
立川 昇	85	北阿万	1月21日	中田 徳一	78	賀 集	1月30日	中尾 千里	84	神 代	2月7日
土居 直	87	松 帆	1月21日	清水 聚	95	阿 万	1月31日	宮西 昭	91	阿 万	2月7日
久井さづる	88	神 代	1月21日	加野百合子	95	賀 集	2月1日	素川 恒男	94	市	2月8日
前田千代子	92	北阿万	1月21日	磯崎 宮子	84	沼 島	2月2日	富永よしゑ	96	志 知	2月8日
原本 正隆	60	灘	1月22日	竹谷 貞雄	93	松 帆	2月2日	飛松 伸司	71	福良	2月9日
森 健	74	榎 列	1月23日	森下 セツ	87	志 知	2月2日	江本 妙子	98	阿 万	2月10日
船木 忠弘	79	湊	1月25日	山岡 榮子	85	阿 万	2月2日	眞奥 孝行	81	福良	2月11日
山岡 晃	86	阿 万	1月25日	泊 功	82	福良	2月3日	矢野 和萬	87	賀 集	2月11日
								吉田 茂春	91	神 代	2月11日

平成30年2月12日までの申出分(敬称略)  
※この欄への掲載を希望する人は、届け出のときに窓口へお申し出ください  
※フォントの字形により戸籍記載氏名の字形と異なることがあります

### 広報クイズ

昔ながらの製法を守る  
「淡路●●●そうめん」。  
夏はサッパリと美味し  
いそうめんですが、冬の  
寒季節には温かくして  
にゆめんで食べるのもお  
いしいですね。



ぜひ、淡路●●●そうめんの豊かな麺の風味とツルツとしたのど越しをお楽しみください。  
さて、●●●に入る名前(漢字2文字+ひらがな1文字)をお答えください。(ヒントは広報表紙)

■応募方法(①~⑤全回答必須)

①クイズの答え、②住所、③氏名、④年齢、⑤広報やさん  
さんネット、南あわじ市に対するご意見・ご感想をお書き  
の上、秘書課までご応募ください。

■応募締切 3月15日(木) ※消印有効

※クイズの正解者の中から抽選で5人に図書カード1,000円分をプ  
レゼント!(当選は発送をもって発表にかえさせていただきます)

〒656-0492 南あわじ市市善光寺 22 番地 1  
南あわじ市役所 秘書課広報クイズ係 宛  
(メールの場合、件名に「広報クイズ」と記載)  
kouhou@city.minamiawaji.hyogo.jp

※右の二次元コードを携帯電話のバーコード  
リーダーで読み取り、クイズに応募できます



※2月号の正解は、ありがとう。50通の応募がありました。

## 美味しい海の幸をPR

南あわじの美味しい海の幸をPRする「水産まつり」が1月28日、福良漁業協同組合前で開かれました。

このイベントは市内5つの漁協で組織する「南あわじ市水交会」が主催して平成18年から毎年開催しています。

フグのてっさ・みそ汁、タコ・ワカメのしゃぶしゃぶ、タチウオとイカの天ぷらなど各漁協が自慢の品を振る舞い、観光客や家族連れらの長い行列ができ、新鮮な旬の魚の味を堪能していました。

徳島から大人3人・子ども5人で訪れた村野弘明さんは、「イベントの案内を見て来ました。タコのしゃぶしゃぶ、タチウオの天ぷら、どれも美味しい。子どもに好評で来て良かった」と笑顔を話していました。



01 タチウオの天ぷらの振る舞い。  
02 南あわじ市の海の幸を堪能する来場者。



01 大勢の観光客でにぎわう灘地区アンテナショップ「昇り坂」

灘地区の魅力若者らが発信

## 灘地区アンテナショップ「昇り坂」

灘地区の若者らが1月21日と28日、2月4日の3日間、多くの観光客でにぎわう灘黒岩水仙郷で期間限定の特産品アンテナショップ「昇り坂」をオープンしました。

この取り組みは地域づくりチャレンジ事業（広報2頁）の一環として行われたもので、灘地区で水揚げされたアジの干物やフライ、サザエ、ひじきなどの特産品の販売が行われました。

「昇り坂」代表の西村友和さん（灘）は「PRも兼ねて地元産品を販売している。これら産品を通して灘地区の良さを知ってほしい」と話してくれました。

西淡志知小学校 ふれあい・防災行事

## 防災お菓子バッグを作って学ぶ

西淡志知小学校のふれあい・防災行事が1月19日に行われ、全校生44人と保護者や地区の老人クラブ、民生委員らが参加。餅つきで交流を深めたあと、防災について学びました。

同小の山下百合香教頭は、もしもの時のために避難経路や避難場所、非常持ち出し袋について家族と話し合っておくことが大切と参加者らに話し、子どもが好きなお菓子で作る非常持ち出し袋「防災お菓子バッグ」の作り方を説明しました。

児童は保護者らと楽しそうにバッグを作り、救急用品としてティッシュとマスク、救急絆創膏、ウェットティッシュを入れました。山下教頭は「賞味期限が切れる頃に、家族とこのお菓子を食べたり新しいお菓子バッグを作ったりしながら、防災について話し合してほしい」と呼びかけました。



01 家族で防災お菓子バッグを作る児童。02 作った防災お菓子バッグを手にする児童ら。



02



継承されてきた郷土の文化を伝える

## 南あわじ子ども伝統芸能発表会

第14回子ども伝統芸能発表会が1月28日、中央公民館で開催されました。

この発表会は、市内各地で受け継がれてきた郷土芸能を子どもたちによる発表を通じて、歴史・伝統・文化への関心と理解を深め、豊かな人間性を育ててもらふことを目的に開催しています。

今年は14団体約300人が出演して日頃の練習の成果を披露。会場を埋め尽くした観客からは大きな拍手や声援が贈られていました。



子どもたちが日ごろの練習の成果を披露しました。

産業文化センター 4月8日（日）まで開催中！

## ひな人形と瓦のコラボ展示に



01



02

瓦とひなの会が、2月10日から産業文化センターで「瓦とひなまつり」を開催。800体以上のひな人形と淡路瓦と一緒に展示しています。

この催しは、平成28年から始まり、今回で3回目。平成28年は3,500人（うち島外800人）、平成29年は4,700人（うち島外1100人）の来館がありました。

今回は、「さくら」をテーマに展示場が飾り付けされており、島外からも多くの方が来館しています。

2月14日に来館した地元の津井幼稚園児は、ひな壇の前で「ひなまつり」の歌を披露し、展示されたひな人形を観賞しながら、少し早いひな祭りを楽しみました。

同展示は、4月8日まで。女の子は着物を試着し、記念撮影もできます。

陶瓦とひなの会（前谷） ☎090-5133-9800



3月1日解禁

# 春の新グルメ 淡路島サクラマス

～春❀咲くdish❀おしゃれカワイイ❀メニューが誕生～  
市内32店舗 44メニューが楽しめる！



淡路島の新ご当地グルメとして昨年誕生した「淡路島サクラマス」。昨年の鍋・丼メニューに加えて、今年は、「おしゃれカワイイ」をテーマに「インスタ映え」する「色」「盛り方」にこだわった新メニューとお土産・テイクアウト商品も誕生！市内の観光宿泊施設や飲食店、道の駅、直売所等の32店舗で44メニュー（商品）が3月～5月の期間限定で楽しめます。

全国的に希少なサクラマスの新グルメを堪能しましょう。



## 店舗とメニューの詳細

あわじ国ホームページ特別サイトを参照

<http://www.awajikoku.com/>

☎ 食の拠点推進課 43-5224

## 淡路島サクラマス

サクラマスはサケ科の魚で、河川で過ごすものをヤマメ、同種ながら海へ下り大型化したものをサクラマスと呼びます。天然物は、幻とまでいわれる希少なグルメ食材です。

福良漁協では、昨年11月から福良湾内で昨年の倍にあたる約1万5千匹の稚魚を養殖。3月に「淡路島サクラマス」として出荷を始めます。

福良湾は、鳴門海峡の影響で潮流があり水温も低いため、サクラマスの養殖に適しており、大きく美味しく育つといわれています。



## 地域おこし協力隊の活動報告会を開催

協力隊 13人が活動内容を報告

中央公民館で2月17日、地域おこし協力隊の活動報告会を開催しました。

報告会では、協力隊員一人ひとりの活動報告やパネル展示のほか、開発した商品の販売や試食・試飲なども行われました。

また、会場では、参加者から協力隊活動に対する質問や意見も多数寄せられ、その関心の高さが伺える報告会となりました。



## 食のブランド「淡路島」 スプリングメッセ

2018

3.17(土)～18(日)

10:30～15:30 (18日は15:00まで)

【雨天決行・荒天中止】

(会場) 美菜恋来屋前芝生広場

淡路島のとっておきを見つけ、味わって  
手に入れるグルメイベント  
約20の飲食・物販ブース  
出店予定！



食のブランド淡路島



☎食のブランド「淡路島」推進協議会  
スプリングメッセ担当 ☎078-362-0566