



# 南あわじし 2



## ちびっ子警察官が啓発キャンペーン 緊急時 正しく使おう110番

1月10日の「110番の日」、美菜恋来屋でちびっ子警察官に扮した倭文保育園児14人が、来店者にチラシ等を配布し、110番の正しい利用を呼びかけました。

同キャンペーンを企画した南あわじ警察署の担当者は、「110番は神戸市の警察本部に繋がるため、通報する際、現場等の地名は〇〇市(南あわじ市)からお伝えください。また、緊急性のない相談等は県警なんでも相談『#9110』のダイヤル番号を利用してほしい」と話していました。

特集 中田市政12年を振り返る	2~3
市政ひろば	4~7
確定申告について	8~9
お知らせ	10~17
情報瓦ばん	18~19
まなびの扉	20~21
いきいき健康生活	22~23
心のかけはし	24~25
まちかどトピックス	26~27
バーチャン・リアリティ、協力隊	28

# 夢出せ！ 知恵出せ！ 元気出せ！ 更なる輝きを放つ南あわじ市に期待

南あわじ市誕生から初代市長として3期を務める中田市長。昨年9月、今期限りでの退任を表明しました。今月号では中田市長のインタビューで12年を振り返りたいと思います。



中田勝久市長  
昭和12年生まれ。昭和62年7月に三原町議会議員に初当選し、平成6年7月には三原町長に就任。3期目中に、三原郡4町の合併により退職。平成17年2月に初代南あわじ市長として就任し、現在、3期目を務める。



南あわじ市開庁式  
平成17年1月11日に南あわじ市が誕生。初日には開庁式が執り行われました。

◆3期12年を振り返って  
平成17年に初代南あわじ市長として市民の皆様を負託をいただき、12年を迎えようとしています。いろいろな出来事が思い出されますが、とても充実した日々でした。

合併後は1日も早く1つの市としてまとまるまちをめざしました。苦勞したこともありましたが、今では一体感のある魅力あふれる市になったと感じています。これもひとえに、市民の皆様と議員の先生方、国・県をはじめとする多くの方々のご理解ご協力のおかげであり、深く感謝申し上げます。

市の最重要施策の1つが少子対策事業でありました。中学3年生までの医療費無料化をはじめ、熟慮断行であつた3歳児以上の保育料無料化などに取り組んだ結果、平成17年に1・51であつた合計特殊出生率は、平成27年には県内で一番高い1・83となりました。数字に一喜一憂するわけではありませんが、これまでの事業の成果の指標の1つであり、大変うれしく思います。「子どもは南あわじ市の宝」これから

の南あわじ市を担う若者が今後も増えてくれることを期待しています。合併当初、厳しかった財政状況も、現在では健全財政を堅持できるようになりました。この間も防災減災対策や産業振興、教育環境整備、福祉の向上など数えきれない事業を着実に実施することができました。12年間で、南あわじ市はさまざまな面で発展・進化してきました。これからの南あわじ市が更なる輝きを放つことを私も楽しみにしています。

◆市民の皆様へ  
私は、南あわじ市が全国各地に勝るとも劣らない多くのふるさと資源を有する誇れるまちであると思っております。「夢出せ！知恵出せ！元気出せ！」私の好きな言葉であり、常日頃から職員にも伝えてきました。地域（地方）創生の時代、南あわじ市が勝ち抜くため

には、なお一層の創意工夫と努力が必要で。市民の皆様と議員の先生方、行政が国・県とも連携し、夢・知恵・元氣を出し合い、さらにはばたく南あわじ市を創って欲しいと思います。最後に、これまで施策にご理解ご協力くださった皆様に改めて感謝を申し上げます。最後のごあいさつとさせていただきます。

## 南あわじ市のあゆみ

平成17年 ▶▶▶ 平成29年

- 平成17年1月 9月
- 平成18年8月 10月
- 平成19年7月 12月
- 平成20年2月 8月
- 平成21年1月 12月
- 平成22年1月 9月
- 平成23年1月 2月
- 平成25年4月 12月
- 平成26年12月 12月
- 平成27年1月 3月
- 平成28年1月 11月
- 3月
- 4月
- 4月
- 3月
- 3月
- 4月
- 4月

- 南あわじ市誕生
- 南あわじ市誕生記念式典開催 ①
- 南あわじ夢祭2006開催
- のじぎく兵庫国体を開催
- 南あわじ市100人委員会から施策提言
- 南あわじ市総合計画を策定
- 子育て応援シンボルキャラクター「ゆめるん」誕生
- 縁結び事業推進協議会を発足
- 南あわじ市財政健全化計画を策定
- ケーブルテレビが市内全域で本放送開始 ②
- コミュニティバス「らん・らんバス」運行開始 ③
- 市民の暮らし応援振興券を発売
- 市内小中学校の耐震化100%を達成
- 庁舎等公共施設整備検討委員会が答申
- ふるさと特産物宅配便を販売
- 市民憲章、市の花、市の木を制定
- 市制5周年記念「市民のつどい」を開催
- 市新庁舎基本イメージを発表
- アジア国際子ども映画祭本選大会を開催 ④
- 「あわじ環境未来島特区」の指定
- 吉備国際大学南あわじ志知キャンパスが開学
- 兵庫・徳島「鳴門の渦潮」世界遺産登録推進協議会が発足 ⑤
- 市役所新庁舎が完成
- あわじ島まるごと食の拠点施設直売所がオープン ⑥
- 若人の広場公園がオープン ⑦
- 市民交流センターが21地区で開設
- 市役所新庁舎が開庁 ⑧
- 市制10周年記念式典を開催 ⑨
- シティプロモーション「あわじ国」全国展開
- 南あわじ市まち・ひと・しごと創生総合戦略を策定
- 「国生みの島・淡路」が日本遺産に認定 ⑩



### 夢と希望を胸に輝く新成人

2017年南あわじ市成人式が1月8日、文化体育館で開催されました。成人式は、毎年、新成人で実行委員会をつくり、自分たちの手で企画から準備、運営を行うことで趣向を凝らした式典が開かれています。

今年「輝」をテーマに、対象者470人中、421人の新成人が出席。式典では、中田市長が新成人に「ふるさとである南あわじ市で輝き続けてほしい。夢出せ、知恵出せ、元気出せ」と激励の言葉を贈りました。また、小学4年生が参加する「2分の1成人式」や

南あわじ市にまつわるクイズ大会、恩師からのビデオレターの上映が行われ、会場は和やかな雰囲気につつまれました。

式典の最後、新成人を代表して、杉本郁弥実行委員長（榎列）は「これまで支えてくださった両親や家族、恩師、地域の方々への感謝の気持ちと、夢と希望を胸に抱き、逞しく生きていくことを誓います」と挨拶をしました。



▲成人式典の様子及び友人との再会に喜ぶ新成人

▲杉本実行委員長

### 廣田証券寄贈の高規格救急車が南淡分署に配備

廣田証券（本社 大阪市）から、淡路広域消防事務組合に寄贈のあつた高規格救急車が、南あわじ市の南淡分署に配備されました。

南本市に支店がある廣田証券は、創業99年を迎え、地域貢献活動の一環として救急車を寄贈されました。

機器を搭載しています。12月20日に収受式が洲本市の淡路広域消防本部で行われ、救急搬送件数が本部に次いで2番目に多い南淡分署に配備されることになりました。



▲廣田証券から淡路広域消防事務組合に寄贈の救急車



▲高度な医療機材を備えた車両

### 柳本一夫さん寄附金で災害パトロール車ほか購入

南あわじ市出身の株式会社マルヤナギ小倉屋の創業者

故柳本一夫さんの妻の綾子さん（本市出身）を通じ、いただきました寄附金により「災害パトロール車」を購入しました。

この災害パトロール車は、四輪駆動車で災害時の迅速確実な現地確認等に活躍いたします。

また、パトロール車他に、発電機と投光器、簡易車両移動装置（6組）も購入しました。いずれも、災害時の対応に必要な機器であり、防災力を



▲災害パトロール車



▲投光器 ▲発電機 ▲簡易車両移動装置

強化しました。ご寄附いただき誠にありがとうございました。

### 参議院選挙時表彰を受賞

◆総務大臣表彰  
◆南あわじ市選挙管理委員会  
◆兵庫県選挙管理委員会感謝状  
◆淡路三原高等学校放送部



▲受賞の南あわじ市選挙管理委員会関係者と淡路三原高校放送部(12月20日、中田市長への受賞報告会)

昨年7月10日に行われた参議院議員通常選挙において、選挙の適正な管理執行と明るい選挙推進に尽力したことより、南あわじ市選挙管理委員会が総務大臣表彰を受賞しました。さらに、有権者の投票参加の啓発に尽力したことから淡路三原高等学校放送部に兵庫県選挙管理委員会より感謝状が贈られました。



▲市営広田住宅(B棟)

### 市営広田住宅が完成

市営広田住宅の竣工式が1月18日に行われました。

広田住宅は「南あわじ市住宅マスタープラン」(平成21年3月策定)に基づき、広田地区内の老朽した市営住宅2団地の集約建替えをするため、平成26年11月から市営広田住宅の整備を進め、平成28年12月に工事が完成しました。



▲スロープ設置など利用者に配慮

### 南あわじ市消防団 初出式で団員ら心新たに

南あわじ市消防団は年始恒例の「平成29年南あわじ市消防団初出式」を1月8日、三



▲団員らを前に訓示を行う大谷団長

原健康広場で開催し、540人の団員が参加しました。この日は雨天のため、体育館で行われ、集まった団員を前に、大谷毅団長は「災害はいつ起こるか分からない。私たち団員は地域と繋がり、被災に向けて地域全体で取り組みなければならぬ。そのため、これからも市民から信頼される消防団を目指す」と訓示。団員らは真剣な表情で話に聞き入り、気持ちを新たに身を引き締めていました。



▲表彰を受ける団員

また、この日は消防活動の功労者らに兵庫県知事表彰や兵庫県消防協会長表彰、市長表彰、団長表彰が贈られました。

# 南あわじ市長選挙 南あわじ市議会議員補欠選挙

**投票日は  
2月5日(日)**  
投票時間 7:00~20:00  
※沼島は 8:30~17:00

開票は 21時30分~(予定)  
文化体育館にて行います。

## 投票所について

投票日当日は、入場券記載の投票所でのみ投票ができます。

- 津井地区の投票所が辰美小学校から変わります。  
津井地区公民館(産業文化センター)【津井 2285-4】

## 期日前投票について

期日前投票は、次のいずれでも投票ができます。

- パーティ、シーパ、(旧緑)保健センター、福良地区公民館  
2月4日(土)までの午前8時30分~午後8時  
(ただし、シーパのみ午前9時30分~午後8時)
- 沼島総合センター  
2月3日(金)までの午前8時30分~午後5時

## 次の場合、投票・開票は行われません

1月29日(日)の立候補届出者数が定数1名を超えない選挙は無投票となり、投票・開票は行われません。  
無投票となった場合は、防災行政無線等でお知らせしますが、ご不明な場合は選挙管理委員会までお問い合わせください。

☎選挙管理委員会 ☎43-5004

【おことわり】 ※上記の選挙広報記事は、広報紙2月1日発行の都合上、1月24日時点の状況をもとに掲載しています。



南あわじ市の選挙啓発キャラクター  
「うずしお船長めいすいくん」

## 高齢者等の見守り・SOSネットワークを始めます

### SOSネットワークとは?

南あわじ市では行方不明になる恐れのある認知症高齢者等を日頃から見守り、行方不明となった場合に早期に発見できる体制を整える事を目指しています。これがSOSネットワークです。

### ◆事前登録制度とは?

認知症などの病気により行方不明になる恐れのある人が、事前に本人の身体的特徴や連絡先、写真などを登録しておく制度です。登録する事

で行方不明時の早期発見につながります。

### ◆事前登録制度を申し込みたい場合は?

登録にあたっては、ご家族などの事前届出が必要で、詳しくは、地域包括支援センターへお問合せください。

### ◆協力機関の役割とは?

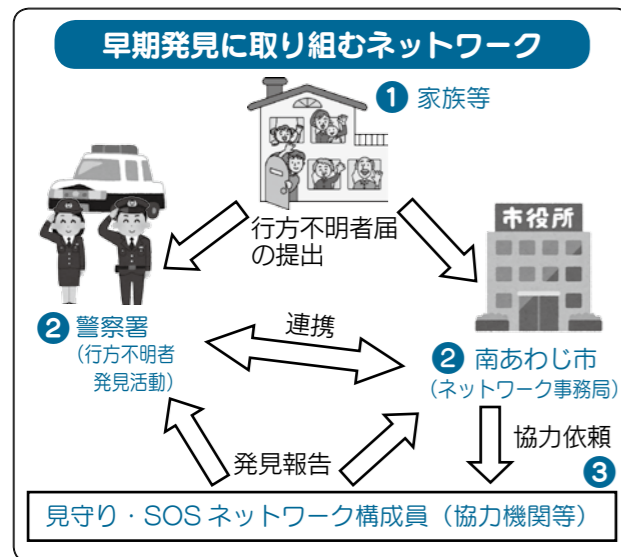
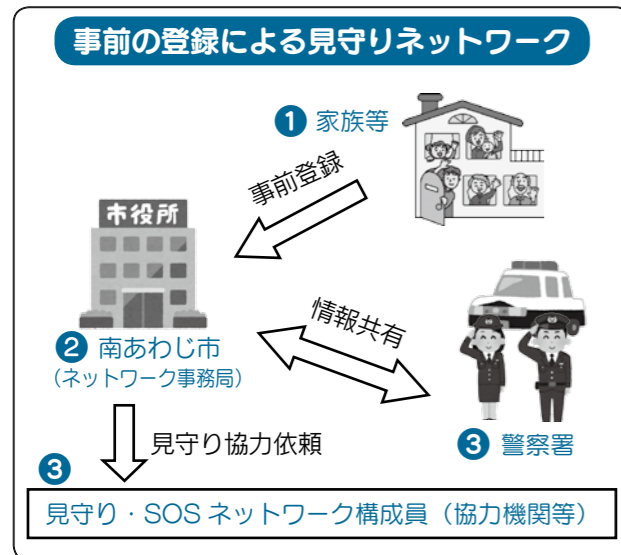
地域での日常的な見守りや関係機関等に連絡していただくなど、対象者が行方不明になった際に可能な範囲で早期発見にご協力いただくものです。

### ◆ご協力(登録)いただける場合は?

登録にあたっては、届出が必要で、詳しくは、地域包括支援センターへお問合せください。  
☎43-50004  
☎地域包括支援センター

### 市内の団体・企業を募集見守り等にご協力ください

南あわじ市では、当ネットワークに協力していただく「協力機関」として市内の団体や企業を募集しています。



## 洲本税務署の確定申告会場は淡路文化史料館です。

洲本税務署の確定申告会場は、淡路文化史料館となります。  
開設期間 2月16日(木)~3月15日(水) ※土日は開設していません  
受付時間 午前9時~午後4時  
申告会場 淡路文化史料館(洲本市山手1丁目1-27)  
●相談の際は、前年分の申告書の控え等をご持参ください。  
●復興特別所得税の記載もれにご注意ください。  
所得税及び復興特別所得税の確定申告書の作成に当たっては、「復興特別所得税額」欄の記載漏れがないようご注意ください。 ☎洲本税務署 ☎24-1212



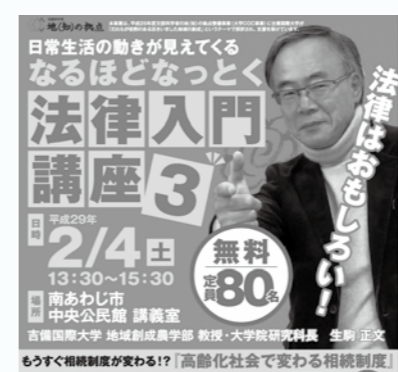
## 今月の納税

**国民健康保険税**.....【8期】  
納期限 **2月28日(火)**  
《納期限内に忘れず納付しましょう》

- 便利なコンビニでの納付**  
市税はコンビニで納付することができます。  
※納税額が30万円を超える場合はできません
- 安心・便利・確実な口座振替**  
市税は口座振替で納付することができます。  
※預貯金通帳と届出印を持参のうえ、市内金融機関または市役所税務課で手続きできます

## 吉備国際大学からのお知らせ

- キャンパス見学会  
高校生だけでなく、保護者の方、ご家族方も参加できます。駐車場も多数ありますので、ぜひ一度、キャンパス見学会へお越しください。  
▽日時 2月12日(日)  
午後1時30分~午後4時  
▽内容 学科説明、キャンパス見学、個別相談、A.O面談ほか  
▽申込 順正学園入試広報室まで申込み  
☎0120-25-9944
- シンポジウム・講座  
①シンポジウム「魅力ある農畜水産物直売場を目指して」  
農産物直売所「美菜恋来屋」の具体的な改善方策について、専門家の方から提案していただき、参加者の方々の意見交換を行います。  
▽日時 2月3日(金) 午後1時30分~午後4時10分  
▽会場 同大学南あわじ志知キャンパス大講義室(C棟3階)  
主催 吉備国際大学  
☎42-4708  
☎42-4812
- ②共通  
▽申込 同大学地域連携センターまで申込み  
☎同大学地域連携センター ☎kiu-aw@kiu.ac.jp
- ③生涯学習講座「なるほどなつとく法律入門講座③」  
▽日時 2月4日(土) 午後1時30分~午後3時30分  
▽場所 中央公民館 講義室  
▽内容 もうすぐ相続制度が変わる!?「高齢化社会で変わる相続制度」  
▽講師 吉備国際大学地域創成農学部 生駒正文教授  
▽共催 あわじ島まるごと株式会社、南あわじ市、あわじ島農業協同組合  
④生涯学習講座「なるほどなつとく法律入門講座④」  
▽日時 2月4日(土) 午後1時30分~午後3時30分  
▽場所 中央公民館 講義室  
▽内容 もうすぐ相続制度が変わる!?「高齢化社会で変わる相続制度」  
▽講師 吉備国際大学地域創成農学部 生駒正文教授



税の申告準備は進んでいますか？

# 確定申告

## 2月16日(木)～3月15日(水)

図所得税について⇒ 洲本税務署 ☎ 24-1212  
図市・県民税について⇒ 税務課 ☎ 43-5213

所得税及び復興特別所得税と市・県民税の申告が始まります。申告が必要な人は必ず申告をしてください。毎年、申告受付会場は大変混雑しています。 営業・農業等の収支内訳書や医療費控除の領収書等は、あらかじめ分類し集計してからお越しください。 皆さまのご協力をお願いします。

### 1 所得税等の確定申告が必要な人

給与所得者の所得税等は、通常、年末調整で精算されますが、次のような人は申告が必要です。

#### ① 事業・農業・不動産所得がある

※売上げ等の収入と必要経費をまとめた収支内訳書の添付が必要です。必ず事前に分類し、集計してから申告会場にお越しください

#### ② 保険の満期や不動産等の売却収入等がある

#### ③ 給与の年収が2,000万円を超える

#### ④ 給与所得や退職所得以外の所得金額の合計が20万円を超える(20万円以下でも、市・県民税の申告は必要です)

#### ⑤ 2か所以上から給与をもらっている

#### ⑥ 年末調整後に扶養等控除額に変更があった 公的年金等を受給している人のうち、収入金額が400万円以下で、かつ、公的年金に係る雑所得以外の所得が20万円以下の人は確定申告書の提出は不要です。ただし、所得税および復興特別所得税の還付を受ける場合は、確定申告が必要です。

### 3 市・県民税の申告が必要な人

1月1日現在、市内に住居のある人が対象で、所得がない人でも申告が必要です。ただし、次の条件に当てはまる人は申告の必要はありません。

#### ① 所得税の確定申告を済ませている

#### ② 28年中の所得が、1か所からの給与または公的年金(遺族年金・障害者年金以外)のみ

※障害者控除、医療費控除、雑損控除等を受けようとする場合は申告が必要です

#### ③ 市内在住である親族の税法上の扶養になっている人

### 4 確定申告に必要なもの

#### ● 申告書、印鑑(認印)

#### ● 集計した収支内訳書(事業・農業・不動産所得がある人)

#### ● 申告者の個人番号(マイナンバー)と本人確認書類の提示または写しが必要です。

※【マイナンバーの記載】は、申告者本人、控除対象配偶者、扶養親族、事業専従者及び相続人の記載が必要です。

※【本人確認書類】は申告者のマイナンバーカードまたは、マイナンバーを確認できる書類(通知カードか住民票、または住民票記載事項証明書)と身元確認書類(運転免許証かパスポート等)

#### ● 源泉徴収票(給与・年金をもらっている人)

※公的年金のうち日本年金機構分の源泉徴収票再発行  
ねんきんダイヤル ☎ 0570-05-1165

#### ● 事前に集計した医療費の明細書、支払った医療費の領収書原本(医療費控除を受ける人)

#### ● 支払保険料の証明書(生命保険・地震保険料控除を受ける人)

#### ● 登記簿謄本、売買・請負契約書のコピー、住宅ローンの年末残高等証明書等(住宅借入金等特別控除を受ける人)

#### ● 障害者手帳等(障害者控除を受ける人)

#### ● 被害を受けた住宅や自動車の取得年月、住宅の床面積などがわかるもの、災害関連支出の領収書、保険金等を受けた場合の金額がわかる書類、り災証明書のコピー(雑損控除を受ける人)

#### ● 国民年金や国民年金基金の保険料支払証明書(国民年金、国民年金基金の保険料を支払った人)

※紛失した人や届いていない人は再発行を受けてください  
図ねんきん加入者ダイヤル ☎ 0570-003-004

#### ● 寄附金領収書(寄附金控除を受ける人)

#### ● 申告者名義の口座番号がわかるもの(還付される場合)

### 2 申告で所得税等が還付される人

確定申告の必要のないサラリーマンや年金所得者でも、下記の場合には、確定申告をすれば、所得税等の還付を受けられる場合があります。

※あらかじめ給与や公的年金等から所得税が源泉徴収されていない人には、還付金はありません。

#### ① 災害や盗難にあった

#### ② 多額の医療費を支払った

#### ③ 国や地方公共団体等に寄附をした

#### ④ 住宅ローンの融資を受けてマイホームを取得した、または増改築をした

#### ⑤ 年末調整し忘れた控除額がある、年の途中で退職して年末調整していない控除額があるなど

## 南あわじ市役所での申告相談受付日

図税務課 ☎ 43-5213

### ◆市職員による相談と申告の受付

相談会場 市役所第2別館 3階 多目的ホール  
(南あわじ警察署のとなり)

相談期間 2月16日(木)～3月15日(水)

受付時間 午前9時～正午、午後1時～4時

※土・日曜を除く。ただし、2月26日(日)、3月5日(日)は、受け付けます。

なお、日曜日の申告相談は、洲本税務署が閉庁のため、ご質問にお答えできない場合があります。

※お車で越しの人は、第2別館奥の駐車場をご利用ください。

沼島地区相談 2月23日(木) 午前10時～正午、午後1時～3時 会場：沼島出張所



### ◆税理士による相談と申告の受付

相談会場 上記に同じ

相談日 2月16日(木)、17日(金)、20日(月)、21日(火)、27日(月)、3月6日(月)

受付時間 午前9時30分～正午、午後1時～4時

◆「相続税、贈与税、土地・建物・株式等の譲渡所得等」の相談は行っていません。

◆昨年度まで実施していた税務署員と税理士による地区相談は廃止されました。市役所申告会場に税理士が同席して申告受付を行います。税務署員による受付をご希望の人は淡路文化史料館(税務署相談会場)で申告してください。

### 5 確定申告書が完成している人

確定申告書が完成して提出のみの人は、申告相談会場で受付をせず職員に直接手渡ししてください。

ただし、内容の確認等を必要とされる場合は受付をして順番が来るまでお待ちください。

また、郵送でも受付します。送付先は洲本税務署(〒656-8656 洲本市山手1-1-15)まで。

### 6 市役所相談会場で確定申告の受付・相談ができないもの

#### ① 青色(確定)申告

#### ② 土地建物などを売却した場合の譲渡所得

#### ③ 株式の譲渡所得

#### ④ 株式の配当(申告分離課税を選択した場合)

#### ⑤ 先物取引 ⑥ 消費税 ⑦ 贈与税 ⑧ 相続税等

※以上は、市役所の相談会場では受付できません。

洲本税務署の確定申告会場(淡路文化史料館)までお願いします。

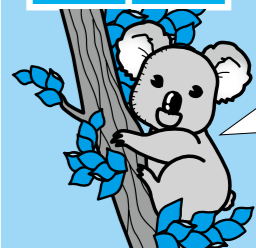
### 8 ◆申告相談を利用される場合のお願い

◆医療費控除を伴う確定申告は、まず領収書の整理、計算などを事前に済ませてから来場してください。整理、計算するときは、①医療を受けた人別に、②病院・薬局別に分類してください。整理されていない場合は受付ができません。

◆事業(営業・農業などの)所得がある人は、年間の収入や必要経費などを整理し、収支内訳書に記入しておいてください。整理されていない場合は、申告の受付ができません。

◆畜産農家の人は、平成28年中の飼育牛(子牛も含む)の生年月、異動状況を整理しておいてください。

※洲本税務署の確定申告会場は、淡路文化史料館です。(広報7頁)



市内局番を確かめておかけください

# 松帆銅鐸が一時帰国!

平成27年4月に発見された松帆銅鐸があわじ国に一時的に帰って来ます。年一回の帰国ですので、この機会にぜひご来場ください。

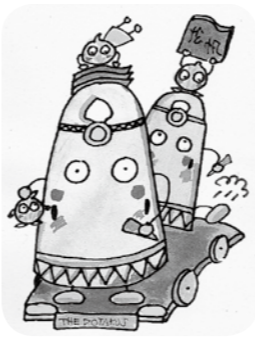
松帆銅鐸をすでにご覧になった人、初めてご覧になる人も、講演会や実物の展示だけでなく、松帆銅鐸で遊んでいただけるように、イベント内容を充実させておりますのでご来場をお待ちしています。

**日時** 3月5日(日) イベント 午前10時～午後5時 講演会 午後1時～4時30分

**場所** 中央公民館

**参加費** 無料(ワークショップは有料)

**◆基調報告・松帆銅鐸にまつわるトークセッション**  
和田晴吾(兵庫県立考古博物館長) 松本岩雄(島根県立八雲立つ風)



**◆松帆銅鐸と各地の銅鐸(レプリカ)展示**

**◆松帆銅鐸一時帰国展**  
展示期間 3月7日(火)～3月26日(日)

**展示場所** 玉青館  
〒630-0232 松帆銅鐸と各地の銅鐸(レプリカ)展示

土記の丘資料館所長 難波洋三(奈良文化財研究所客員研究員)

**◆松帆銅鐸ワークショップ**  
ミニチュア松帆銅鐸鑄造体験、松帆銅鐸パッチ作り、松帆銅鐸消しゴム作り

**◆松帆銅鐸関連商品の展示販売**

**◆松帆銅鐸と各地の銅鐸(レプリカ)展示**

**◆松帆銅鐸一時帰国展**  
展示期間 3月7日(火)～3月26日(日)

**展示場所** 玉青館  
〒630-0232 松帆銅鐸と各地の銅鐸(レプリカ)展示

## 【出展者を募集!】

3月5日の松帆銅鐸イベントで、松帆銅鐸をモチーフにした作品や商品の展示、販売ブースの出展者を募集します。

個人で作った作品でも、お店、会社、団体等で開発した商品等でも構いません。

**条件** 松帆銅鐸に関連するもの(審査する場合があります)  
**出展料** 無料(1ブース2㎡程度)  
**申込方法** 若干数 先着順。

2月17日(金)までに社会教育課へ申込み(応募用紙は課の窓口を設置。市のホームページにも掲載)

※今回のイベントだけでなく、随時、松帆銅鐸をモチーフにした作品や商品の情報を集めていますので、「一報ください!」  
社会教育課 ☎43・5232

## 障害者手帳の所持がなくても控除が受けられる 障害者控除対象者認定書の交付について

所得税と市・県民税の障害者控除は、障害者手帳の交付を受けている人が対象ですが、手帳を所持していなくても「障害者控除対象者認定書」の交付を受けることで、控除を受けることができます。

認定書は、次の対象要件をすべて満たしている人からの申請により、審査のうえで一定基準を満たした人に交付します。

## 医療費控除の対象として認められる おむつ使用証明書の交付について

確定申告の際におむつ代が医療費控除の対象として認められるためには、医師が発行した「おむつ使用証明書(有料)」が必要で、前年に医師が発行した証明書で医療費控除を受けた人については、2年目以降は、市が発行する「おむつ使用証明書(無料)」で医療費控除を受けることが可能となります。

申請先 長寿福祉課  
〒630-0217 長寿福祉課 ☎43・5217

## 地域おこし協力隊の活動報告会

市では平成24年度に地域づくりに関心をもつ都市部の若者が移住し、市民とともに地域づくりに参加する地域おこし協力隊制度を開始しました。

現在12人の隊員が、移住者目線を活かした新たなイベントの開催や観光案内所の運営を通じて地域活性化、特産品のPRや販路拡大、移住者受入支援など様々な活動を行っています。

隊員の活動は、最終ページでもお知らせしていますが、このたび12人の隊員による活動報告会を開催します。

**日時** 2月12日(日) 午後1時～5時

**場所** 中央公民館1階講義室

**内容** ①スライドショーを利用した活動報告 ②パネル展示による活動報告

※参加無料、事前申込は不要、お気軽に会場までお越しください  
☎43・5205 丸ふるさと創生課

## UJターナー者を雇用する 中小企業への支援

兵庫県ではUJターナーで県内で働く人や、県内での就職希望者を雇用する中小企業を支援しています。

**◆中小企業の奨学金返済支援制度に対する補助**  
従業員の奨学金返済を積極的に支援する中小企業に対し、負担額の一部を補助します。

**対象** 従業員の奨学金返済負担軽減制度を設けている県内中小企業

**支援対象者** 県内中小企業に勤務し、次の①～⑤の要件を全て満たす人

①正社員 ②日本学生支援機構の奨学金を受給し、返済中の人 ③就職後3年以内の人 ④申請時点で県内事業所に勤務する人 ⑤30歳未満の人

**補助期間** 支援対象者1人につき最大3年間  
**補助額** 年間返済額の3分の1(1人につき上限6万円。ただし、支援対象者に対する企業の支援額の2分の1が6万円を下回る場合は、その額)

申請先 兵庫県雇用開発協会  
☎078・362・6583

**臨時福祉給付金および障害・遺族年金給付者向け給付金(年金生活者等支援臨時福祉給付金)の申請期限が迫っています!**  
対象と考える人には8月下旬に申請書をお送りしています。  
申請期限は3月1日(水)です。  
丸給付金専用ダイヤル ☎43・5248  
丸福祉課 ☎43・5216

## 現在も音声告知端末機を設置している CATV加入者は至急、情報課へ!

市では防災行政無線を整備し、戸別受信機の設置をお願いします。設置訪問時にはケーブルテレビ加入者については、音声告知端末機と交換しています。

交換が完了していない場合は、3月以降に市役所からのお知らせなどの音声告知が聞けなくなり、ケーブル電話も利用できなくなりますので、戸別受信機の設置申込がお済みでない

ケーブルテレビ加入者は至急、情報課までご連絡ください。  
丸情報課 ☎43・5206  
丸さんさんネット ☎43・2345



▲3月以降に利用できなくなる音声告知端末機(2種類)

～ 新しい夢の『はじまり』を創るために ～

# 「安心・安全・信頼」の解体工事はお任せください!!

お気軽にご相談を... **松井開発運輸株式会社** 検索

※お見積りは無料です  
南あわじ市湊1354 TEL 0799-36-5078

## ◆電話番号◆

- 南あわじ市役所(代表) ☎43-5001(総務課)
- 【議会】 議事事務局 ☎43-5005
- 【総務部】 総務課 ☎43-5001 財政課 ☎43-5209 管財課 ☎43-5210 情報課 ☎43-5206 ケーブルテレビ ☎43-2345
- 【企画部】 秘書課 ☎43-5204 ふるさと創生課 ☎43-5205 商工観光課 ☎43-5221 消費生活センター ☎43-5099 うずしお世界遺産推進課 ☎43-5207
- 【危機管理部】 危機管理課 ☎43-5203
- 【市民部】 市民課 ☎43-5212 税務課 ☎43-5213 環境課 ☎43-5214
- 【福祉部】 福祉課 ☎43-5216 子育て支援課 ☎43-5219 長寿福祉課 ☎43-5217 地域包括支援センター ☎43-5237 健康課 ☎43-5218
- 【農林水産部】 農林振興課 ☎43-5223 食の拠点推進課 ☎43-5224 農地整備課 ☎43-5225 水産振興課 ☎43-5243
- 【建設部】 建設課 ☎43-5226 都市計画課 ☎43-5227 下水道課 ☎43-5228
- 【会計】 会計課 ☎43-5229
- 【教育委員会】 教育総務課 ☎43-5230 学校教育課 ☎43-5231 社会教育課 ☎43-5232 体育青少年課 ☎43-5234 青少年育成センター ☎43-5238
- 【各委員会事務局】 選挙管理委員会事務局 ☎43-5004 監査委員事務局・固定資産評価審査委員会事務局 ☎43-5235 農業委員会事務局 ☎43-5236
- 【淡路広域水道企業団】 お客様センター ☎43-3038

## ◆市の各種委員会・審議会の委員を公募します◆

	まち・ひと・ しごと創生総 合戦略検証委 員会の委員	男女共同参画 計画策定委員 会の委員	特別職報酬等 審議会の委員	老人福祉計画及 び介護保険事業 計画策定委員会 の委員	障害者計画及 び障害者福祉 計画策定委員 会の委員
公募の 人数	2人	2人	1人	2人	2人
公募の 目的	市の総合戦略の総合的かつ計画的な推進に必要な事項を調査審議する	市の男女共同参画計画の策定および推進に必要な事項を調査審議する	市長等の特別職の報酬等のありかたを審議する	市の老人福祉施策や介護保険事業に意見を述べ市の計画書の策定に反映させる	市の障害者福祉施策に意見を述べ市の障害福祉計画書の策定に反映させる
会議の 開催	年5回程度	年4回程度	必要に応じて開催	策定年は年4回程度、 以外は年1回程度	年4回程度
応募の 資格 (共通)	「共通の応募資格」として、次の①～③の全てを満たす人 ①市の他の附属機関の公募委員でない人 ②市議会議員、市職員でない人 ③暴力団員でない人				
応募の 資格 (個別)	市内に居住、または市内の事業所に勤務する人で、平日の昼間の会議に出席できる人		市長および市議会議員の選挙権を有する人	本市の介護保険被保険者（住所地特例適用者を除く）であり、納期限の到来している介護保険料及び医療保険の介護保険分を完納している世帯に属する人	市長および市議会議員の選挙権を有する人で、市の障害福祉施策の推進に理解、関心がある人
応募の 方法	申込書に必要事項を記入し、400字以上800字以内の小論文（書式自由、各テーマは下記のとおり）を添えて、担当課へ持参もしくは郵送のいずれかの方法で提出				
小論文 の テーマ	「総合戦略の着実な実施に向けて必要なこと」 ※市のホームページ等で市の総合戦略の内容を確認してください	「男女共同参画の推進に向けて必要なこと」	「今後の市長等特別職の報酬等のありかたについて」	「老人福祉もしくは介護保険について」	「南あわじ市の障害福祉施策について」
応募の 期間	2月28日（火）まで				
任期	平成29年3月～平成32年3月（予定）	平成29年4月～平成30年3月（予定）	平成29年4月1日～平成31年3月31日	平成29年4月1日～平成32年3月31日	
報酬	8,000円（日額）	8,000円（日額）	8,000円（日額）	8,000円（日額）	8,000円（日額）
問合せ 担当課	圃ふるさと創生課 ☎43-5205	圃ふるさと創生課 ☎43-5205	圃総務課 ☎43-5001	圃長寿福祉課 ☎43-5217	圃福祉課 ☎43-5216

## 平成29年度登録臨時職員を募集！

南あわじ市では、平成29年度に臨時職員として働いていただける人の登録を募集します。（随時受付します）

**登録臨時職員とは・・・**  
あらかじめ希望する職種や勤務時間等を登録していただき、市役所内各課から仕事の依頼があった場合に、条件に合う人を登録者の中から選考し、任用するものです。なお、登録されても直ちに任用ということではありませんので、ご注意ください。

**職種** 保育士、幼稚園教諭、学童保育指導員、事務補助員、調理員（保育所または給食センター）、消費生活センター相談員など

※記載している職種以外にもありますので、お問い合わせください

**登録方法** 登録申込書に必要事項を記入し、郵送または総務課へ持参してください。申込書は、市のホームページまたは総務課に用意しています。

圃総務課 ☎43・5001

## 近畿農政局からのお知らせ ～青色申告に取り組みましょう～

青色申告は、農業分野でも経営の把握に重要であり、税制上のメリットもあります。今年から青色申告に取り組みむには3月15日までに最寄りの税務署に「青色申告承認申請書」の提出が必要となります。現在、青色申告に取り組んでいない農業者の人は、この機会に是非、青色申告に取り組みましょう。

圃近畿農政局兵庫支局地方参事官室  
☎078・331・5924

## 美菜恋来屋は随時、出荷者さん募集！

美菜恋来屋では出荷者さん（生鮮野菜・加工品）を随時募集しています。淡路島内外の人に自慢の出荷物を提供して南あわじ市（淡路島）を共に盛り上げませんか？

詳しくは美菜恋来屋のホームページ、または直接お電話でお問い合わせください。

圃美菜恋来屋 ☎43・3751  
（ようさんみんなこい）

## 家畜の飼養状況の報告をしてください

家畜伝染病予防法では全ての家畜（牛、水牛、鹿、馬、めん羊、山羊、豚、いのしし、鶏、あひる、うずら、きじ、だちょう、ほろほろ鳥及び七面鳥）の飼育者（愛玩も含む1頭羽以上）は毎年、飼育状況の報告書を家畜保健衛生所に届けます。

出ることが定められています。まだ報告書の届出をされていない人は「淡路家畜保健衛生所」に届け出てください。報告書の様式は姫路家畜保健衛生所のホームページで検索できます。

圃淡路家畜保健衛生所  
☎45・2411

## 新しい洲本総合庁舎がオープンします

洲本総合庁舎の建替整備工事が完了して、新庁舎への移転は1月下旬から2月中旬にかけて実施されます。移転作業中はご迷惑をおかけしますが、ご協力をお願いいたします。

兵庫県洲本総合庁舎	
5階	農林水産振興事務所 土地改良事務所
4階	土木事務所
3階	総務企画室 県民交流室 消費生活センター 教育事務所
2階	健康福祉事務所（保健所）
1階	県民相談室・情報センター 県税事務所 こども家庭センター 出会いサポートセンター ハローワーク 食堂

圃淡路県民局 総務企画室  
総務防災課 ☎26-2000

## 農振除外の 申し出を受付 しています！

農業振興地域整備計画は、優良な農地を確保して農業振興施策を計画的に実施するため、市が定める総合的な計画です。農用地区域内の農地を、優良農地として保全することを目的としており、転用等による非農業的な利用を厳しく規制しています。

しかし、緊急かつ、やむを得ない理由により、農用地区域内の農地を転用する必要が生じた場合は、農用地区域から除外する「農用地利用計画の変更（農振除外）」を行う必要があります。

農振除外の申し出について、受付をしていますので、お早めにご相談ください。

圃農林振興課  
☎43・52223

## 受付期間 3月31日（金）まで

圃農林振興課  
☎43・52223

マイナンバー用証明写真は  
南あわじ市内写真館・写真店へ

南淡地区  
福良 いしかわフォトスタジオ TEL 52-1888  
福良 はぎのカラースタジオ TEL 52-0036  
阿万 広岡写真館 TEL 55-1429

三原地区  
市 カメラのサンジョウ TEL 42-5848  
市 ちどり写真館 TEL 42-1793  
榎列 橋本写真館 TEL 42-2055

国立淡路青少年交流の家 非常勤職員急募！！

◆職務内容 利用者対応、受付業務、電話対応等  
◆募集人数 1名  
◆時給 860円～927円  
◆応募条件 20歳以上60歳未満  
（ワード・エクセルを使える方 歓迎）  
◆勤務時間 8:30～15:30（1時間休憩）  
◆休日 不定期（週5勤務シフト制）

【問合せ先】総務管理係 ☎55-2693

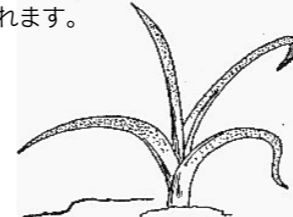
2月17日締切

## タマネギ べと病対策のお願い!

淡路島を代表するブランド品である淡路島タマネギに、昨年「べと病」という病気が大発生しました。この病気にかかると収穫量の減少や、貯蔵中の腐敗の原因になります。

### ◆べと病の罹病株の特徴◆

苗床で感染した株が定植後に発病し、育成が著しく抑制され、葉身は黄色化して湾曲する。罹病株の発生率が0.01%以上で多発性が予想されます。



さらに、健全な株に比べて生育が悪く色は淡くなり、全身に灰色から黒っぽい胞子を無数に形成します。

べと病は、カビが原因で、田畑の土の中に存在している胞子から感染します。病状が進むと、感染した株の葉から胞子が風に乗って周囲のタマネギに感染を広げます。(1万株中1株の発生でも、放置すると田畑全体に胞子が広がります。)

家庭菜園や自家消費用に栽培されている皆様におかれましても、病気の株の抜き取り処分など、防除作業にご協力をお願いします。

◆詳しくは、近く新聞折り込みでも掲載いたしますが、ご不明の点は下記問合せ先にお尋ねください。

■南淡路農業改良普及センター ☎42-0649  
■あわじ島農協 営農指導課 ☎42-5211  
■南あわじ市 農林振興課 ☎43-5223

## 金婚夫婦祝福式典のご案内

～該当する人はお申し込みください～

神戸新聞社では、結婚50年を迎えられたご夫婦を招き、長寿と繁栄を祝う「金婚夫婦祝福式典」を県内11会場で開催します。

該当者はふるってお申し込みください。申し込まれた金婚夫婦には表彰状や記念品などが贈られます。当日の服装や付き添いは自由です。ご家族おそろいでご参加ください。淡路地区での開催は次のとおりです。

◆日時 5月28日(日) 午後1時～ ◆場所 洲本市文化体育館

◆対象 昭和43年中に婚姻届を提出された(または挙式された) 県内在住のご夫婦。※結婚50年が過ぎた人で、これまで同表式式に参加されていない人も参加いただけます。

◆申込方法 所定の申込書(市役所本館1階窓口、神戸新聞販売所等に備付)に必要な事項を記入のうえ、持参または郵送してください。

◆申込先〔持参〕神戸新聞淡路総局(洲本市栄町3-3-5 中野ビル西館3階301号)または最寄りの神戸新聞販売所  
〔郵送〕〒650-8571(住所不要)神戸新聞社地域活動局「金婚式」係

◆申込期限 2月28日(火) 必着〔先着順で定員になり次第締切〕

■神戸新聞社地域活動局「金婚式」係 ☎078-362-7086  
または最寄りの神戸新聞販売所まで  
■長寿福祉課 ☎43-5217

## 省エネルギーへの取り組みを!

冬季は電力などエネルギー消費が増加する時期のため省エネルギー・節電の推進に引き続き取り組みをお願いします。

- 【取り組みの紹介】
- ①暖かい服装による適正暖房(エアコンの20℃設定)
  - ②不要な照明の消灯
  - ③主電源オフによる待機電力のカット
  - ④省エネ家電の選択
  - ⑤うちエコ診断、HEMS機器設置補助金の活用等

■環境課 ☎43-5214

## 国民年金保険料の納付方法

### ◆口座振替(割引率が一番大きい納付方法)

口座振替で納めると手間がかからず、納め忘れを防ぐこともできます。

口座振替は、現金納付よりも割引額が大きい6か月前納・1年前納・2年前納や、月々50円割引となる早割制度が用意されています。

口座振替をご希望の人は、「口座振替申出書」(金融機関・市役所市民課備付・インターネットでダウンロード)に必要な事項を記入・金融機関への届け出印を押印し、預金口座をお持ちの金融機関(郵便局含む)の窓口、または、年金事務所(郵送可)へご提出ください。

※早割制度・本来の納付期限(翌月末)よりも1か月早く口座振替する方法  
※平成29年度の保険料を口座振替で前納する場合は、今月中にお申し込みください

### ◆クレジットカード納付(継続納付)

クレジットカードにより、定期的に納付する方法です。

平成29年4月からは、新たにクレジットカード納付でも2年前納が利用できるようになります。ますます便利な納付方法になります。

クレジットカードによる納付をご希望の人は、最寄りの年金事務所までご連絡ください

### ◆金融機関・郵便局・コンビニ等の窓口での納付

日本年金機構からお送りしている納付書を使って、各窓口で納めていただく方法です。平成29年4月からは、現金納付についても2年前納をご利用いただけるようになります。

2年前納をご希望の人は、申出書の提出が必要ですので、事前に最寄りの年金事務所までご連絡ください。

■明石年金事務所 ☎078-912-4980

## ペットを飼っている人へ

◆ペットを飼い始めたら最後まで責任を持って飼いましょう!

◆飼い犬を道路、公園その他の公共の場所で放し飼いすることはやめましょう!(動物の愛護及び管理に関する条例で禁止されています)

◆飼い猫は、家の中で飼うようにしましょう!  
◆飼い犬や飼い猫には不妊去勢手術を受けさせましょう!

◆犬には鑑札、狂犬病予防注射済票、猫には飼い主の名前が分かる名札などを付けておきましょう。

■兵庫県動物愛護センター 淡路支所 ☎0799-62-5811  
■環境課 ☎43-5214



## みなさんのお役に立ちます! お気軽にお電話下さい

- 植木剪定 ○農作業 ○除草・草刈 ○軽作業
- 清掃 ○大工・左官仕事 ○施設管理
- 毛筆筆耕 ○生活支援(掃除・洗濯) など

### (公社)南あわじ市シルバー人材センター

〒656-0122 南あわじ市広田広田 1064 番地(旧緑庁舎1階)  
TEL / 0799-45-0171(代) 0799-45-0012 FAX / 0799-45-1814

## 60歳以上のみなさん シルバー会員になってみませんか?

- ・健康のために身体を動かしたい
  - ・いくらかの収入を得たい
  - ・社会参加したい
- など、働く意欲のある方をお待ちしています。

【広告】

## ◆弁護士による無料電話相談(投資被害110番)を実施します!

兵庫県弁護士会では、臨時無料電話相談(投資被害110番)を実施します。絶対儲かると言われて、未公開株・社債・組合権等を購入してしまった・・・先物取引、CO<sub>2</sub>排出権、金地金等の投資話に乗ってしまい大損害を受けた。債権(仕組債等)、投資信託、デリバティブ等の意味がよくわからない証券取引で損をしてしまった・・・このような経験でお困りの人、弁護士が電話による無料法律相談に応じます。お気軽にご相談ください。(秘密厳守)

◆日時 2月23日(木) 午前10時～午後3時  
◆無料電話相談(通話料はかかりません。当日のみの特設電話)

神戸・・・☎078-362-0262  
阪神・・・☎06-6411-3727  
姫路・・・☎079-282-7866

■兵庫県弁護士会相談課 ☎078-341-8227



# ケーブルテレビ民間化説明会での 主な質問に対する回答を紹介します。

☎情報課 43・5206

市では、ケーブルテレビ民間化に関する住民説明会を平成28年11月から12月にかけて各地区合計21会場で開催しました。

民間化に係る経緯や民間へ移行後のサービス内容について説明をいたしました。ご出席いただいた皆様から多くのご質問をいただきましたので、主なものを紹介します。

内容が多岐に渡りましたので、これからも引き続き質問と回答を掲載させていただきますが、紙面の都合上、掲載できない場合は、市ホームページや自主放送番組でご案内いたします。

## ◆民間化について

### ①なぜ民間化するの？

回答 整備当時は、国等の財政支援がありました。国等の財政支援がなくなりましたが、設備更新については有利な補助金等がありません。更新には40億円を超える費用が必要となつて、今後も維持していく場合、定期的に同様の費用が必要になります。

市は、ケーブルテレビ民間化に関する住民説明会を平成28年11月から12月にかけて各地区合計21会場で開催しました。

民間化に係る経緯や民間へ移行後のサービス内容について説明をいたしました。ご出席いただいた皆様から多くのご質問をいただきましたので、主なものを紹介します。

内容が多岐に渡りましたので、これからも引き続き質問と回答を掲載させていただきますが、紙面の都合上、掲載できない場合は、市ホームページや自主放送番組でご案内いたします。

市は、ケーブルテレビ民間化に関する住民説明会を平成28年11月から12月にかけて各地区合計21会場で開催しました。

民間化に係る経緯や民間へ移行後のサービス内容について説明をいたしました。ご出席いただいた皆様から多くのご質問をいただきましたので、主なものを紹介します。

内容が多岐に渡りましたので、これからも引き続き質問と回答を掲載させていただきますが、紙面の都合上、掲載できない場合は、市ホームページや自主放送番組でご案内いたします。

市は、ケーブルテレビ民間化に関する住民説明会を平成28年11月から12月にかけて各地区合計21会場で開催しました。

民間化に係る経緯や民間へ移行後のサービス内容について説明をいたしました。ご出席いただいた皆様から多くのご質問をいただきましたので、主なものを紹介します。

内容が多岐に渡りましたので、これからも引き続き質問と回答を掲載させていただきますが、紙面の都合上、掲載できない場合は、市ホームページや自主放送番組でご案内いたします。

市は、ケーブルテレビ民間化に関する住民説明会を平成28年11月から12月にかけて各地区合計21会場で開催しました。

民間化に係る経緯や民間へ移行後のサービス内容について説明をいたしました。ご出席いただいた皆様から多くのご質問をいただきましたので、主なものを紹介します。

内容が多岐に渡りましたので、これからも引き続き質問と回答を掲載させていただきますが、紙面の都合上、掲載できない場合は、市ホームページや自主放送番組でご案内いたします。

市は、ケーブルテレビ民間化に関する住民説明会を平成28年11月から12月にかけて各地区合計21会場で開催しました。

民間化に係る経緯や民間へ移行後のサービス内容について説明をいたしました。ご出席いただいた皆様から多くのご質問をいただきましたので、主なものを紹介します。

内容が多岐に渡りましたので、これからも引き続き質問と回答を掲載させていただきますが、紙面の都合上、掲載できない場合は、市ホームページや自主放送番組でご案内いたします。

市は、ケーブルテレビ民間化に関する住民説明会を平成28年11月から12月にかけて各地区合計21会場で開催しました。

民間化に係る経緯や民間へ移行後のサービス内容について説明をいたしました。ご出席いただいた皆様から多くのご質問をいただきましたので、主なものを紹介します。

内容が多岐に渡りましたので、これからも引き続き質問と回答を掲載させていただきますが、紙面の都合上、掲載できない場合は、市ホームページや自主放送番組でご案内いたします。

市は、ケーブルテレビ民間化に関する住民説明会を平成28年11月から12月にかけて各地区合計21会場で開催しました。

民間化に係る経緯や民間へ移行後のサービス内容について説明をいたしました。ご出席いただいた皆様から多くのご質問をいただきましたので、主なものを紹介します。

内容が多岐に渡りましたので、これからも引き続き質問と回答を掲載させていただきますが、紙面の都合上、掲載できない場合は、市ホームページや自主放送番組でご案内いたします。

市は、ケーブルテレビ民間化に関する住民説明会を平成28年11月から12月にかけて各地区合計21会場で開催しました。

民間化に係る経緯や民間へ移行後のサービス内容について説明をいたしました。ご出席いただいた皆様から多くのご質問をいただきましたので、主なものを紹介します。

内容が多岐に渡りましたので、これからも引き続き質問と回答を掲載させていただきますが、紙面の都合上、掲載できない場合は、市ホームページや自主放送番組でご案内いたします。

市は、ケーブルテレビ民間化に関する住民説明会を平成28年11月から12月にかけて各地区合計21会場で開催しました。

民間化に係る経緯や民間へ移行後のサービス内容について説明をいたしました。ご出席いただいた皆様から多くのご質問をいただきましたので、主なものを紹介します。

内容が多岐に渡りましたので、これからも引き続き質問と回答を掲載させていただきますが、紙面の都合上、掲載できない場合は、市ホームページや自主放送番組でご案内いたします。

## 島民無料 世界遺産登録推進キャンペーン うずしおクルーズで渦潮体験



「鳴門の渦潮」の世界遺産登録へ向けた機運を高めるため、就航20周年を迎えたうずしおクルーズが、淡路島在住の人を全員無料でご招待致します。

渦潮の迫力を肌で感じていただき、世界遺産登録を目指す運動を盛り上げていきたいと思ひます。

また、乗船ロビーには「特設うずしおオブジェ」が設置されています。ロビーで世界遺産応援カードにメッセージを記入し、オブジェに掲げ、島民挙げて世界遺産登録を目指しましょう。

- ▼期間 2月21日(火)～3月17日(金)
  - ▼対象 淡路島在住の人
  - ▼持ち物 淡路島在住を認めるもの(免許証・住民票・保険証・学生証など)
  - ▼場所 乗船券売り場(道の駅福良・なないろ館)
- ※小学生以下の人だけでは乗船できません  
うずしお世界遺産推進課 ☎43・5207

## さんさんネット 2月番組の見どころ ☎43-2345

- ◆さんさんニュース (週5回更新) ※月曜日～金曜日 午後7時30分更新 (午前7時30分～、午後0時30分～、午後7時30分～、深夜0時30分～)
  - ◆2月 7日(火)～ 南あわじ市長選挙・南あわじ市議会議員補欠選挙 当選証書付与式
  - ◆2月16日(木)～ 南あわじ子ども伝統芸能発表会
  - ◆2月20日(月)～ 南あわじランニングフェスティバル
  - ◆撮っておき★ 毎週月曜日 午後8時更新 (午前8時～、午後1時～、午後8時～)
  - ◆2月 6日(月)～ 2月13日(月) ・幼保連携型認定こども園松帆南・北「わくわくフェスティバル」
  - ◆2月13日(月)～ 2月20日(月) ・2017年南あわじ市成人式 ・演奏家が学校にやってきた～賀集小学校～
  - ◆2月20日(月)～ 2月27日(月) ・南淡路だんじり唄交流会
  - ◆2月27日(月)～ 3月 6日(月) ・平成28年度 兵庫県保育大会 記念講演「わたしの子育て～100点でなくてもいいやん～」クワパタオハラ くわたりえ さん ※放送内容は変更する場合があります。
- 【募集】第10回『お茶の間川柳』の作品を募集中です！(締切は2月28日必着) テーマ【ささやかな幸せ】たくさんのご応募お待ちしております！

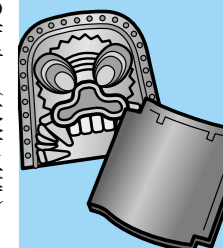
## 第30回南あわじ市招待ミニサッカー大会参加者募集！

- 参加申込および抽選会場 (申込が参加決定となり、同時に抽選会を行います)
  - ◆日時 2月20日(月) 午後7時～ 場所 湊地区公民館 2階 視聴覚室
  - ◆参加資格 中学・一般女子(7人で1チーム)、高校・社会人(6人で1チーム)
  - ◆1チーム参加費用 一般2千円、中学高校1千円
  - ◆募集チーム数 20チームまで
  - ◆大会開催日 3月4日(土) 三原健康広場グラウンド、開会式：午前9時～(少雨決行) 予選リーグ3試合、決勝トーナメント3試合
- ☎南あわじ市サッカー協会大会事務局 (東) ☎36-4822 携帯☎090-1170-7141

## 平成29年度 ケーブルテレビ基本使用料の 減免申請を受付します (平成29年4月から 平成30年3月分)

- ◆平成28年度に減免を受けられ、平成29年度も希望される人で、申請がお済みでない人は申請してください。
- ◆減免申請の受付期間 2月1日(水)～2月28日(火)
- ◆詳しくは2月1日(水)の新聞折込チラシをご覧ください。さんさんネット☎43-2345までお問合せください。
- ◆減免申請の受付場所 ケーブルネットワーク淡路、沼島出張所
- 【全額免除】 ①生活保護世帯 ②身体障害等級1・2級、重度(A判定)知的障害、精神障害1級の人を有し、住民税が世帯全員非課税の世帯 ③昭和22年3月2日以前生まれの人がお独りの世帯で住民税非課税
- 【半額免除】 ①視覚または聴覚障害等級1～6級、身体障害等級1・2級、重度(A判定)知的障害、精神障害1級、戦傷病(特別項症～第1款症)の人が世帯主
- 【基準日】 平成29年3月1日(生活保護世帯除く)

- ④移行期間(平成29年4月～平成32年3月)後、市ケーブルテレビはどうなるのか？  
回答 市ケーブルテレビは、自主制作番組を除く全てのサービス(テレビ、ケーブル電話、インターネット)を終了します。移行後は、(株)ケイ・オプティコムからチャンネルを借り上げ、自主制作番組を放送します。
- ⑤eOのテレビサービスに加え、eO光電話を利用しなければならぬのか？  
回答 eOの各サービスへの申込みは任意です。市の自主制作番組や地デジ再放送を視聴いただく場合は、eOのテレビサービス(南あわじ市限定コース)をお申込みいただきます。それに加えて、加入者間同士で通話料無料の電話をご利用になる場合は、eO光電話サービスをお申込みください。ただし、eO光電話以外への通話は別途通話料金が必要です。
- ⑥LPGガスを使用しているご家庭のガスの自動検針や、その他サービスで固定電話の回線を利用している場合は？  
回答 ガス漏れ通報をはじめ、各種緊急通報システム(高齢者みまもり、ホームセキュリティ、エレベーターの緊急連絡等)は、アナログ電話回線を利用して通信を行っています。最近では光電話に対応した機器もありますので、移行前にご利用のシステムの提供会社にご確認いただけますようお願いいたします。
- ◆eO光ネットについて  
⑦市ケーブルテレビのインターネットサービスで使用していたメールアドレスは、引き続き使用できるのか？  
回答 使用できません。eO光ネットで付与されるメールアドレスをご利用ください。
- ◆料金等について  
⑧eO光を利用する際の初期費用は？  
回答 お申込んだだけになりません。市ケーブルテレビから加入者へ専用の申込書を郵送します。専用申込書でお申込みいただいた場合に限り、初期費用が無料となります。地区ごとに移行期間を設けていますので、期間内にお申込みをお願いします。 ※家電量販店などで配布されている申込書でお申込みの場合は、別途事務手数料がかかります。
- ◆その他  
⑩eOのサービスを申込みない場合、どうなるのか？  
回答 平成32年3月末で市ケーブルテレビサービスは、終了します。市ケーブルテレビでNHKや民放各局の地デジ再放送をご覧いただいている場合も、サービス終了と共にご覧いただけなくなります。アンテナを設置して一部のテレビ放送を視聴できる地域もありますが、市内では限られています。自主制作番組に加え、安定して地デジ再放送をご覧になる場合には、eOのサービスをお申込みください。
- ⑪市ケーブルテレビの加入解除届は、提出が必要なのか？  
回答 必要です。eOの工事に伺った際に、返信用封筒と



募集

慶野松原荘臨時職員

▽内容 応接員(パート)
▽時給 1000円
※交通費支給・社会保険加入
○国民宿舎慶野松原荘
☎36・33691

淡路の古い写真募集

▽募集写真 淡路の自然、町並み、生業、地域の年中行事の様子が写る40年以上前(概ね1970年代まで)の写真
▽提供方法 写真または写真をつづつアルバムを市立図書館まで持参。その際、写真に関する情報を専用シートに記入していただきます。
※写真は後日返却します
▽募集締切 2月28日(火)
▽写真展示 集まった写真は、3月25日(土)〜4月23日(日)の間、市立図書館で開催する「淡路のむかしの写真展」で展示します。展示スペースの関係上、全て展示出来ない場合があります。

▽主催 兵庫県立人と自然の博物館・市立図書館
○市立図書館 ☎53・0234

南あわじ市消防団 女性団員募集

▽女性団員はなでしこ分団に所属し、災害に強い街づくりのために女性がつソフト面を活かした活動をしています。
▽主な活動 火災予防の啓発活動、救命講習会、保育所等での防火及び防災指導、消防団行事への参加など
▽処遇 身分は非常勤特別職の地方公務員、被服貸与、条例に基づき報酬と手当の支給、公務災害補償、退職報酬(勤続5年以上)など
▽応募資格 市内に居住している18歳以上の健康な女性
▽募集人数 若干名
▽入団時期 4月予定
○危機管理課 ☎43・5203

ふるさとひょうごワーキングホリデー受入企業募集

この事業は、兵庫県へのUJ1ターンの促進及び県内産業の担い手不足を解消するため、都市部の若者(大学生等)などが一定期間地方に滞在し、働きながら田舎暮らしを学ぶものです。若者を受け入れていただける企業を募集します。
▽募集期限 2月28日(火)
▽受入期間 2週間以上4週間以内の雇用受入(3月末まで)
▽募集要件 ①②に該当する企業。①若手の人材採用を検討している企業②兵庫県外の学生にPRしたい企業
▽補助内容 1日3000円の宿泊費、勤務地から宿泊地までの県内移動費、研修費など
○(株)パソナグループ ☎0799・72・5533

今回で最後!

慶野松原植樹祭参加者募集

▽日時 2月19日(日)午前9時30分受付、午前10時開始
▽場所 慶野松原荘横駐車場
▽持ち物 軍手、移植こて、500mlペットボトル
▽受付締切 2月10日(金)
○慶野松原根上り隊(ゼレニク) ☎080・5336・1495
✉info@keinosatsubara.com

介護業務1日体験講座 受講生募集

兵庫県助成事業で、介護職への就職契機作りのため1日体験講座を行います。
①すいせんホーム
▽日程 2月11日(土) 午前10時〜午後4時30分
▽場所 特別養護老人ホームすいせんホーム(賀集野田)
②翁寿園
▽日程 2月28日(火) 午前10時〜午後4時30分
▽場所 特別養護老人ホーム翁寿園(八木寺内)
③共通
▽対象者 中・高齢者、子育てを一段落した女性、離職者など
▽受講料 無料
○すいせんホーム ☎53・0300
○翁寿園 ☎42・6006

ご案内

苗木のあつせん
淡路森林組合による観賞用苗木と椎茸種菌のあつせんを行います。
▽申込 農林振興課と各市民交流センターに備え付けの所定の申込用紙で、2月20日(月)までに農林振興課または淡路森林組合へ提出してください。
▽苗木の配達 3月上旬に淡路森林組合より直接配達(料金は配達時に徴収もしくは後日金融機関からの振込)
○淡路森林組合 ☎53・6456
○農林振興課 ☎43・5223

自衛官採用試験

▽募集種目 予備自衛官補(社会人や学生を教育訓練修了後、予備自衛官として任用する制度)
▽日時 2月26日(日)
②演奏の技・懐かしき名曲の愉しみ
▽日時 2月26日(日)
▽場所 湊地区公民館
▽時間 午後2時〜開演
※料金等詳しくはお問合せください
○同実行委員会(中田) ☎090・9702・5448

応募資格 ①18歳以上34歳未満の人②18歳以上で国家資格等を有する人

▽試験区分
①一般試験②技能試験
①②共通試験科目 筆記試験、口述試験、適性検査及び身体検査
▽募集締切 4月7日(金)
※詳しくはお問合せください
○自衛隊淡路島駐在員事務所 ☎24・2449

永田青嵐顕彰全国俳句大会表彰式・特別講演会(無料)

第6回にうみ講座。入賞作品の発表、表彰式のほか、特別講演会として俳優の辰巳琢郎氏に俳句の魅力等についてお話いただきます。
▽日時 2月26日(日) 午後2時〜4時30分

演題 「道草のすすめ」

▽場所 洲本市文化体育館
▽定員 300人
※事前申込が必要
○(一財)淡路島くにうみ協会 ☎24・2001

手作り市・あわじクラフト ミーツ(みない)マルシェ

▽開催日 2月19日(日) 午前9時〜午後4時
▽場所 美菜恋来屋
▽出店 ハンドメイドクラフト、カイロプラテイク、多肉植物など16ブース予定
○美菜恋来屋 ☎43・3751

兵庫慢性腎臓病シンポジウム 知って長生き!腎臓病

▽内容 慢性腎臓病及び食事療法、糖尿病からの透析導入体験談、淡路地域の施策

日時 3月5日(日) 午後1時〜4時

▽場所 洲本市文化体育館
▽申込方法 郵便番号・住所・氏名・年齢・電話番号を明記の上、FAXまたはメールで兵庫県腎友会へ申し込み
▽定員 120人
○兵庫県腎友会 ☎078・371・4382
☎078・371・8840
✉npohyojin@nifty.com

ハローワーク洲本巡回相談

▽内容 職業相談及び職業紹介
▽対象者 生活保護受給者、児童扶養手当受給者、住居確保給付金受給者及び生活困窮者自立支援事業による支援を受けている人
▽日時 2月14日(火)、28日(火) 午前10時〜午後4時

場所 市役所本館

※事前申込が必要、先着5人
○福祉課 ☎43・5216

洲本公証役場 日曜無料相談(要予約)

▽内容 公正証書遺言に関する相談や任意後見契約などの大切な契約の相談
▽日時 2月5日(日) 午前10時〜午後3時
▽場所 洲本公証役場(洲本市本町2-3-13富本ビル3階)
○洲本公証人役場 ☎24・3454

音のコンサート2017 日本のうた、なつかしのうた

①親子で楽しむコンサート
▽日時 2月25日(土)
▽特別ゲスト 南あわじ市少年少女合唱団

中村紘子メモリアル 国際ピアノコンクール優勝者 イ・ヒョクピアンコンサート

▽開催日 3月10日(金) 午後6時〜開演
▽場所 洲本文化体育館
※料金等詳しくはお問合せください
○淡路ピアノニッシモ・インターナショナル(中村) ☎22・3264

2月の無料相談



市民無料法律相談(先着9人)
◆内容 弁護士による相談
◆日時 14日(火)・23日(木) 13:30~16:30
◆場所 市役所本館
○市民課 ☎43-5212(予約必要)

消費生活相談
◆日時 毎週月~金曜日(祝日休業) 9:00~12:00、13:00~16:00
◆場所 市役所第1別館1階
○市消費生活センター ☎43-5099

司法書士会による相談(先着8人)
◆内容 登記・法律相談・成年後見に関する相談
◆日時 15日(水) 18:00~21:00
◆場所 洲本文化体育館
◆申込 ひろせ法務事務所 司法書士 廣瀬政行まで ☎33-0217(予約必要)

行政書士による相談(先着3人)
◆内容 農地法・相続・契約関係
◆日時 13日(月) 13:30~15:30
◆場所 県洲本総合庁舎
◆申込 土井恵一朗行政書士事務所 ☎53-1771(予約必要)

住宅の耐震相談会
◆内容 住宅の耐震診断・改修などの相談
◆日時 22日(水) 13:30~15:30
◆場所 県洲本総合庁舎
◆申込 社家一級建築士事務所 ☎0799-42-1018(予約必要)

教育相談
◆内容 保護者等の教育問題に対する相談
◆日時 13日(月) 13:00~15:00
◆場所 県洲本総合庁舎
◆申込 淡路教育事務所「教育相談窓口」 ☎22-4152(予約必要)

母子相談
◆内容 母子・父子家庭や寡婦への相談
◆日時 毎週月水金の9:30~16:30
◆申込 子育て支援課 ☎43-5219

家庭児童相談
◆内容 子育てや子どものしつけ、不登校、いじめ等に関する相談
◆日時 平日の9:30~16:30
◆申込 子育て支援課 ☎43-5239(直通)

農地相談(先着4人)
◆内容 農地に関する相談
◆日時 24日(金) 13:00~16:30
○農業委員会事務局 ☎43-5236(予約必要)



～本と心のふれあいの場～

## みんなの図書館

市立図書館 ☎53-0234

☆開館時間/9:30～19:00  
ただし、日曜日・祝日は、17:00まで  
(広田・湊地区公民館図書室は土曜日17時まで)

☆休館日/月曜日・祝日の翌日・月末整理日(平日)

### ●2月の図書館カレンダー

日	月	火	水	木	金	土
			1	2	3	4
5	6	7	8	9	10	11
12	13	14	15	16	17	18
19	20	21	22	23	24	25
26	27	28				

※○はおやすみです  
※市立図書館は、特別整理期間(蔵書点検)のため20～28日まで休館

### ●ときめく縄文図鑑

善田 亜紀子/文 (山と溪谷社)

縄文時代に作られたものといわれて、何が思い浮かびますか?土偶、土器、首飾り…。「遺物」という形で残された縄文時代からのさまざまな贈り物を写真とともに紹介。それらの贈り物が、どのような暮らしのなかで生み出されたものなのか、縄文時代の流れと衣食住についても解説する。

### ●歴史をつくった偉人のことば366

「天神」編集部/編 (WAVE出版)

1月1日から12月31日まで、その日に生まれた偉人から、子どもたちへことばのプレゼント。古今東西、あらゆるジャンルの偉人を網羅し、名言とともに、偉人の一生・なしとげたことを紹介する。これらのことばは、子どもたちに、元氣と勇氣、生きる力をあたえてくれるでしょう。まず、自分と同じ誕生日の偉人から読んでみては。

### ●日本の伝統行事

村上 竜/著 (講談社)

正月、ひな祭り、端午の節句、七夕、お盆、月見、年越し・大晦日…。小説家・村上竜が、洗練されて美しい、日本の伝統的な行事をイラストとともに紹介する。池坊いけばな、日本酒、和菓子についても解説。外国の人にも知ってほしいため、絵や写真とともにすべてに英語を併記している。

### ●すがたをかえるたべものやしんえほん⑩

宮崎 祥子/構成・文 (岩崎書店)

身近な食べ物はどうやってできるのか、材料からの変化を、写真とたのしい言葉で追いかける絵本。大きい豆と書いて、大豆。だけど、手ですくったこの大豆はとて小さい。11巻は、「なっとうができるまで」と題して、大豆が「なっとう菌」の力によって、ねばねばしたなっとうになるまでを紹介する。

### 働く婦人の家イベント

- ちりめん細工(要予約)
- ▽日時 2月22日(水) 午前10時～正午
- ▽内容 和風髪飾り
- ▽材料費 700円程度
- ▽持物 ポールペン、ハンドタオル、はさみ
- ▽申込締切 2月10日(金)
- ▽開催場所 滝川記念美術館「玉青館」

### 南あわじ市囲碁大会

- ▽日時 2月26日(日) 午前9時30分～
- ▽場所 中央公民館
- ▽対象者 市内在住者
- ▽参加費 1500円
- ※高校生以下500円(昼食代含む)
- ▽申込締切 2月17日(金)
- ※大会はA級～C級の3階級に分かれてのハンデ11戦4局。順位決定はスイス方式
- ▽開催場所 中央公民館 ☎43・5038

### 市テニス教室(無料)

- ▽日時 2月19日(日) 午前10時～
- ▽場所 文化体育館
- ▽参加資格 南あわじ市在住
- ▽教室内容 ①親子テニス教室(親子10組20人) ②ジュニアテニス教室(20人) ③初心者・初級者テニス教室(20人) ④中級・上級者テニス教室(20人)
- ①～④の時間はお問合せください。

### 市ペタンク協会10周年記念ペタンク教室

- ▽日時 3月19日(日) 午前10時～正午
- ▽場所 賀集グラウンド
- ▽講師 小成裕之氏(日本ペタンクボール連盟アドバイザー)
- ▽対象者 ペタンクに興味のある人。(小学生は親子で)
- ▽内容 競技のルール、基本的な投げ方、ミニゲーム等
- ▽申込締切 2月26日(日)
- ▽開催場所 市ペタンク協会(村上) ☎090・5133・1679

### 第13回南あわじ子ども伝統芸能発表会

- ▽日程 2月10日(金) 午後1時～3時
- ▽場所 県立淡路文化会館
- ▽申込方法 チラシの裏面に必要事項を記入の上、FAXまたは郵送にて、淡路文化会館に直接申し込む。
- ※チラシは同館のホームページよりダウンロード可
- ▽淡路文化会館 ☎0799・85・1391

### 第153回神代天体観測会「オリオン座大星雲を見よう」

1 神代小学校

▽日時 2月18日(土) 午後7時30分～

※天候不良時は神代公民館

### ◆休館日

毎週水曜日、21日(火)

淡路人形座 ☎52・0260

### ◆今月のトピックス

▽内容 「人形解説」、夫婦の愛が奇跡を呼ぶ「壺坂靈験記 山の段」

▽日時 4・18・25日の土曜日、5・19・26日の日曜日、午前10時～11時10分の公演

### ◆通常公演

▽内容 「人形解説」、引き裂かれる親子の情愛「傾城阿波の鳴門 順礼歌の段」

※上演内容が変わる場合があります

淡路人形座 ☎52・0260

### 南あわじの文化財 136

### 国衙廃寺跡

じんたいこくが 神代国衙に位置する遺跡です。平成28年度の調査で、奈良～平安時代頃の完全な形の平瓦が2枚重なった状態で見つかりました。何故この様に重ねていたかは不明ですが、周辺から瓦がまとまって出土していることから、近くに同時代の瓦葺きの建物があった可能性が高くなってきました。

▲瓦が出土した様子

▽埋蔵文化財調査事務所 ☎42・3849

### ふれあいの祭典 ひよこ民族芸能祭inすもと

県内各地に伝わる民俗芸能が洲本市に集います。生活の中に息づき、今に伝えられる芸能文化を感じてみませんか。

▽日時 2月5日(日) 午後0時30分開演

▽場所 洲本市文化体育館

### 淡路文化会館いざなぎ学園 地域公開講座(無料)

▽演題 流行歌から社会を読み解く

▽講師 兵庫教育大学大学院 教授 長尾義人氏

### 南あわじ市文化体育館 初回トレーニング講習会 2月分受講者募集

トレーニングルームを利用する場合、初回のみ講習会を受講していただきます。

- 対象者 16歳以上の人
- 受講料 500円(市内)
- ※次回利用より200円(市内)
- 定員 6人(予約制)
- 講習時間 約1時間30分

日	曜日	第1講習	第2講習
9	木	14:00～	19:00～
17	金	14:00～	19:00～
25	土	10:00～	15:00～

※子ども連れの受講はできません

図文化体育館 ☎50-5077

### 淡路人形浄瑠璃資料館

▽内容 「御所桜堀川夜討」 三段目弁慶上使の段

淡路人形浄瑠璃名場面

▽日時 2月9日(木)、23日(木) 午後1時30分～2時30分

▽場所 中央公民館

▽費用 100円

▽阿波おどり体操振興協会 (出田) ☎55・1111

### 滝川記念美術館 玉青館

◆平成28年度館蔵品展3

▽期間 2月28日(火)まで

▽入館料 大人300円

※臨時休館 収蔵庫燻蒸作業のため2月21日(火)～25日(土)まで休館します

図玉青館 ☎36・2314

### ◆第90回講習会

▽日時 2月4日(土) 午後8時～

▽場所 福良地区公民館

▽費用 100円

### ◆第23回・第24回講座

▽日時 2月9日(木)、23日(木) 午後1時30分～2時30分

▽場所 中央公民館

▽費用 100円

▽阿波おどり体操振興協会 (出田) ☎55・1111

### ◆「鳴門海峡」村上利明写真展

▽期間 2月8日(水)まで

### ◆第25回淡路人形絵画展

▽期間 2月11日(土)～5月7日(日)

### ◆淡路木偶づくり講座作品展

▽期間 3月17日(金)まで

図淡路人形浄瑠璃資料館 ☎43・5037

# 2月の健康カレンダー

## ● 愛育班活動

内容	日	曜日	場所
運動教室	16	木	沼島総合センター

## ● 健康相談

内容	日	曜日	時間	場所
生活習慣病相談、 栄養相談、 血圧測定など	1	水		南あわじ市保健センター
	6	月	9:00~	市役所本館1階
	13	月	10:30	松帆地区公民館
	22	水		福良地区公民館

## ● 乳幼児健康カレンダー

内容	日	曜日	受付時間	場所
母親学級	16	木	13:15~13:30	
4か月児健康診査 (28年10月生)	28	火	12:30~13:00	
10か月児健康診査 (28年4月生)	21	火	12:30~13:00	
1歳6か月児健康診査 (27年7月生)	7	火	12:30~13:00	
2歳児歯科健診 (26年11月生)	15	水	13:00~13:30	
3歳児健康診査 (26年1月生)	14	火	12:30~13:00	
就学前5歳児健康診査 (24年2月生)	27	月	12:30~13:00	南あわじ市 保健センター
強い歯大好き健診 (25年11月・26年5月生)	1	水	13:15~13:45	
育児相談 (27年12月生)	17	金	13:30~14:00	
	24	金		
食育講座赤ちゃん栄養サロン (28年9月生)	23	木	9:45~10:00	
遊びの教室(予約制)	2	木	9:30	
発達支援相談(予約制)	2	木	13:30~	

## ● 阿波踊り体操 (いづみ会主催) 1回100円

内容	日	曜日	時間	場所
阿波踊り体操	1	水	10:00~	南あわじ市 保健センター
	15	水		

## 時間外診療病院

月	平成病院
火	平成病院 八木病院
水	中林病院 南淡路病院
木	翠鳳第一病院
金	中林病院
土	翠鳳第一病院

## 休日応急診療所(賀集地区公民館 ☎53-1536)

診察日	時間	医師
9:00~11:30 13:00~16:30	19:00~22:30	
5日(日)	穀内勇夫 医師	平山 毅 医師
11日(土)	畑田卓也 医師	西口 弘 医師
12日(日)	齋藤雅文 医師	守本圭希 医師
19日(日)	横山龍治 医師	瀧川 卓 医師
26日(日)	守本圭希 医師	宮崎美枝 医師

平日18:00~23:00  
土曜13:00~23:00

## ● 献血

日	曜日	受付時間	場所
3	金	10:00~11:30	倭文公民館
3	金	13:30~16:00	南あわじ市 保健センター
6	月	11:30~16:00	福良地区公民館

## ● 特定保健指導

やせてきれいになる  
(YK教室・個別健康相談) ※要予約

内容	日	曜日	時間	場所
血液検査・体重・腹囲・ 血圧測定※市国保で 特定保健指導対象者	10	金	9:00~ 12:00	南あわじ市 保健センター

※各種教室・相談のお問い合わせは、健康課 ☎43-5218)まで

## いきいき百歳体操サポーター ステップ研修&お世話役会

日時 2月10日(金) 13:30~15:30  
場所 中央公民館 講義室  
内容 「高齢期の口腔機能の特徴とかみかみ  
百歳体操について」「おしゃべり会」  
持ち物 飲み物、筆記用具、サポーター証(サ  
ポーターのみ)  
園地域包括支援センター ☎43-5237

## 認知症を支える家族の会 スマイル

認知症の介護の悩みを一人で抱え込んでいま  
せんか? 日ごろの思いを話し合える場です。  
日時 2月8日(水) 14:00~15:00  
場所 中央公民館2階 視聴覚室  
園地域包括支援センター ☎43-5237

## 認知症カフェ ※申込不要

認知症カフェは認知症の人とその  
ご家族、地域の皆様誰もが、気軽に参  
加し、集える場です。家族が抱える介  
護負担についてもスタッフが相談に応じます。  
日時 2月7日(火) 13:00~16:00  
場所 いちばん星(南あわじ市市福永572)  
園地域包括支援センター ☎43-5237

## 小児救急医療

◆小児夜間救急電話センター  
毎日午後10時~午前6時までの間、医師が輪  
番で小児夜間救急診療を行っています。  
園小児夜間救急電話センター ☎44-3799  
◆休日小児救急診療  
日曜・祝日・年末年始の休日、みなと元気館  
内の洲本市応急診療所において、小児科医の輪  
番による小児救急診療所を開設しています。  
受付時間 9:00~11:30、13:00~16:30  
園洲本応急診療所 ☎24-6340

# 血糖値、気にしていますか?

園健康課 ☎43-5218

血糖値とは、血液に含まれるブドウ糖の量です。高  
い値は糖尿病が疑われます。また、HbA1c(ヘモグロ  
ビンエーワンシー)という、過去1~3か月の血糖値  
の平均値を示す検査値も、糖尿病の指標になります。

血糖値が高くなると、尿に糖が出ることもあります。

### ■数値の見方

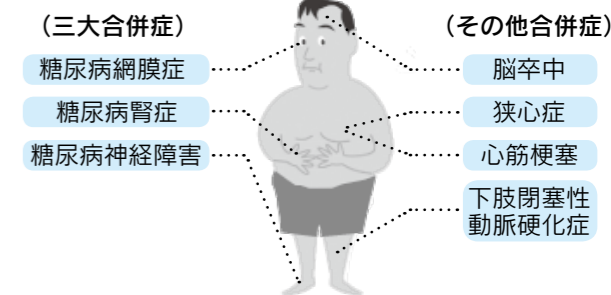
区分	適正	要注意	治療が必要
空腹時血糖 (mg/dl)	100未満	100以上 126未満	126以上
HbA1c <NGSP> (%)	5.6未満	5.6以上 6.5未満	6.5以上

※HbA1cの数値は国際標準値(NGSP値)

区分	適正	要注意	詳しい検査が必要
尿糖	陰性(-)	疑陽性(±)	陽性(+)以上

糖尿病は、かなり重症にならないと自覚症状が出ま  
せん。そうして放置すると、どんどん進行し、怖い合  
併症が現れます。糖尿病の3大合併症は末梢神経障  
害、網膜症、腎症で、放置すれば必ず現れます。

また、心筋梗塞や脳卒中も健康な人の2~4倍多く  
なり、感染症にもかかりやすくなります。さらに、が  
んで死亡する危険性が高くなることも分かってきまし  
た。



## 血糖値を上げすぎない生活習慣ポイント!

### ①腹八分目

食べすぎは糖質の取り込み量が  
増え、インスリンを必要以上に使  
うこととなります。



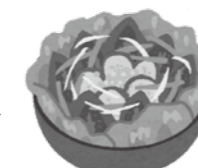
### ②1日3食、適量を食べよう

血糖を下げるインスリンの分泌は1日3回、適量の食  
事をする事で、安定して行えます。欠食やまとめ食  
いは一度にインスリンを大量に必要とするため、膵臓が  
疲れてしまい、次第に働きが悪くなっ  
てしまいます。



### ③野菜、海藻から食べ始めよう

食物繊維は糖の吸収を穏やかにして、血糖値の上  
昇を抑えます。満腹感も得られ、  
食べすぎを防げるので、食事の  
ときは野菜、海藻などから先に食  
べ始めましょう。



### ④甘いものはほどほどに

甘いものは血糖値を急激にあげる原因  
になります。特に糖類(砂糖、ブドウ糖、  
果糖など)は吸収が早いです。甘い飲み  
物は控えましょう。



### ⑤揚げ物、脂肪の多い料理は控えめに

エネルギー量が高く、胃の中  
にとどまる時間も長いので、食  
後に血糖値が高いままの状態が  
長くなる原因に。



### ⑥食後、歩く習慣を

血糖値が高くなる食後に少しでも歩くと、血糖がエ  
ネルギーとして使われ、食後の血糖値が改善されます。  
また、運動はインスリンの働き  
をよくし、糖の  
処理を活発にし  
ます



# 子育て広場

赤ちゃん誕生から入園前のお友達集まれ～

寒くて家にとじこもりがちですが、天気の良い日は戸外に出かけ、体を動かして遊びましょう。友達と一緒に遊ぶ楽しさを味わい、言葉のやり取りをすることが大切です。センターでお待ちしています。

## ●出前ひろば (申込不要、ゆめんノート、名札持参)

ひろば名	2月の開設日	場所
みどり	1, 3, 8, 10, 15, 22, 24	南あわじ市保健福祉センター2階
みはら	7, 9, 14, 21, 23, 28	働く婦人の家2階
せいだん	2, 16, 21, 23, 28	湊地区公民館1階
なんだん	1, 3, 10, 17, 22, 24	福良地区公民館2階

## ●季節のアルバムづくり 2月 ※要申込

行事名	申込・日程等
1 季節のアルバムづくり	※希望日と場所を決めて申込。 (手形を押すのは 10:00～10:30) 費用 50 円、申込締切6日 ◆ゆめんセンター14日、15日、16日、17日 ◆みはらひろば14日、◆みどりひろば15日 ◆せいだんひろば16日、◆なんだんひろば17日

園ゆめんセンター(子育て学習・支援センター)  
☎42-7703、9:00～16:00



▲ファミリーデーPART4 親子ふれあいあそび 1月15日

## 広報クイズ

中田勝久市長が日頃から伝えてきた好きな言葉は「夢出せ! 知恵出せ!」です。

●に入る漢字2文字をお答えください。(ヒントは広報2頁)



▲仕事始め式で職員らに訓示する中田勝久市長

クイズの正解者の中から抽選で5人に図書カード1,000円分をプレゼント! (当選は発送をもって発表にかえさせていただきます)

## ●催し 2月 ※要申込

行事名	日時	費用等
1 ファミリーデーPART5 ファミリーフォト	4日(土) ①10:00～ ②10:30～ ③11:00～	ゆめんセンター、費用500円、SDカードを持参、先着30組、大人2人以上で申込みください。申込締切1日
2 2月のおたんじょうびかい	20日(月) 10:00～	ゆめんセンター、費用100円、10時に写真撮影で時間厳守、申込締切15日
3 ままひろば ハンドメイド コサージュ	20日(月) 13:00～ 14:00	ゆめんセンター、費用2千円、ハサミ持参、定員15組、申込締切7日

## ●年齢別ひろば ※要申込

ひろば名	日時	内容
ぶどう	9日(木) 10:00～ 12:00	親子クッキング、湊地区公民館・調理室、親子で300円、エプロン、お箸、三角巾、お手拭き、お茶、定員15組、申込締切3日

## 池本呉服店よりポアラグマット寄贈

昨年12月19日に池本呉服店(阿万)の池本健さんより「寒い冬を暖かいラグマットに座って親子のふれあいの時間を楽しんでほしい」とポアラグマットの寄贈をいただきました。寄贈のポアラグマットは、ゆめんセンターの絵本の部屋に設置しています。訪れた親子からは「暖かくて触り心地も気持ちいい」寝転がったり、プリントされた猫のキャラクターを指でなぞったりと喜びの声が上がっています。



▲寄贈の「ポアラグマット」

園子育て支援課 ☎43-5219

## ■応募方法 (①～⑤全回答必須)

①クイズの答え、②住所、③氏名、④年齢、⑤広報やさんさんネット、南あわじ市に対するご意見・ご感想をお書きの上、秘書課までご応募ください。

■応募締切 2月15日(水) ※消印有効

〒656-0492 南あわじ市市善光寺22番地1

南あわじ市役所 秘書課広報クイズ係 宛

(メールの場合、件名に「広報クイズ」と記載)

kouhou@city.minamiawaji.hyogo.jp

二次元コード ▶

※携帯電話のバーコードリーダーで読み取り、クイズに応募できます



※1月号の正解は、2月5日。54通の応募がありました。

# ま ち の 動 き

- 人 口 48,733人(前月比-41人)  
(男) 23,491人(前月比-27人)  
(女) 25,242人(前月比-14人)
- 世帯数 19,239世帯(前月比-3世帯)  
※平成29年1月1日現在

## 結婚 いつまでもお幸せに

夫氏名(地区)	妻氏名(地区)	婚姻日
新居 遼大(洲本市)	大崎 奈緒(阿那賀)	12月21日
ギブス、クイン、ベンジャミン(加古川市)	由井 美夏(福良)	12月23日
柿谷 佳孝(賀集)	原田 理絵(淡路市)	12月24日
富本 修介(洲本市)	正木 友子(市)	12月25日
藤川 剛生(京都府)	石山依理子(徳島県)	1月1日
森 謙次(大阪府)	渡部 真里(大阪府)	1月3日

## 死亡 お悔やみ申し上げます

氏名	年齢	地区	死亡日
沼田きくゑ	95	市	12月13日
福岡はる子	93	倭文	12月13日
宮崎 君子	103	福良	12月13日
吉田ひな子	89	八木	12月13日
池本 久明	88	賀集	12月14日
保居 正明	64	福良	12月14日
江本登美子	90	灘	12月15日
奈木 繁夫	91	福良	12月17日
竹谷 正代	83	潮美台	12月18日
佐崎 泰玄	87	倭文	12月19日
島本 哲雄	72	神代	12月20日
篠原 健次	86	阿那賀	12月21日
小梶 幸子	83	松帆	12月22日
中村 一雄	98	湊	12月25日
坂東 恵	51	潮美台	12月25日

氏名	年齢	地区	死亡日	氏名	年齢	地区	死亡日
平川 幸子	85	松帆	12月25日	馬野 照夫	102	志知	1月3日
前川 武一	95	松帆	12月26日	殿脇八郎	90	松帆	1月4日
立浪 旭	87	賀集	12月28日	坂本 貞男	85	阿那賀	1月7日
鳥井まつゑ	100	神代	12月28日	松下 容子	61	神代	1月7日
西口 澄彦	72	灘	12月28日	濱本 恵子	83	阿万	1月8日
吉田 昌榮	84	神代	12月28日	安田あき子	76	榎列	1月8日
白瀬 品次	88	北阿万	12月29日	阿部 鼎	101	阿万	1月10日
岡本 幸松	80	松帆	12月30日	奥野 明	91	八木	1月11日
黒田 具和	81	市	12月30日	豊原しげみ	95	榎列	1月11日
保居 千代	94	福良	12月30日	車崎 芳子	80	市	1月12日
村上 吉一	85	志知	1月1日	安井 正夫	86	広田	1月13日

## 出生 はじめまして、すこやかに

赤ちゃん	性別	保護者	地区	出生日
干 瀧 柚鈴	女	三 郎	北阿万	12月7日
大 谷 優喜	男	和 広	市	12月11日
奥 濱 希唯	女	良 一	阿 万	12月11日
飯 田 健心	男	侑仁郎	神 代	12月11日
川 淵 吉大	男	進 矢	松 帆	12月12日
野 口 千翔	男	英 洋	八 木	12月12日
櫻 木 琉唯	女	義 之	榎 列	12月16日
雨 堤 和花	女	久 輝	大阪府	12月17日
谷 口 みる	女	明 邦	市	12月19日
畑 柚子	女	美 奈	富山県	12月19日
河 邊 愛心	女	謙 太	湊	12月20日
水 畑 彩花	女	裕 司	神 代	12月20日
江 本 穂花	女	典 隆	北阿万	12月21日
江 本 晴花	女	典 隆	北阿万	12月21日
波 田 梨奈	女	皓 揮	尼崎市	12月21日
松 下 颯真	男	晃 司	志 知	12月22日
高 島 遥希	女	講 平	香川県	12月23日
宮 崎 維斗	男	彰 仁	八 木	12月24日
立 田 葵	女	彰	賀 集	12月27日
松 本 逸希	男	雄 太	阿 万	12月28日
的 崎 友亮	男	直 樹	広 田	12月31日
宗 田 悠希	男	直 紀	福 良	12月31日
原 妃菜	女	大 典	志 知	1月1日
浅 井 彩花	女	寿 隆	松 帆	1月4日
大 塚 西誠	男	一 貴	神 代	1月7日

# 心のかげはし



## 阿那賀診療所

☎39-0668

(月曜日)

9:00～12:00

14:00～17:00

(火曜日)

14:00～17:00

(金曜日)

9:00～12:00

16:00～17:00

(水・土曜日)

9:00～12:00

伊加利診療所

☎39-0886

(金曜日)

14:00～15:30

灘診療所

☎56-0655

(月・金曜日)

9:00～12:00

14:00～17:15

(火・木曜日)

9:00～12:00

午後=往診・検査

沼島診療所

☎57-0030

(月～金曜日)

9:00～12:00

14:00～17:15

平成29年1月15日までの申出分(敬称略)

※この欄への掲載を希望する人は、届け出のときに窓口へお申し出ください

※フォントの字形により戸籍記載氏名の字形と異なることがあります



斜面一面に咲き誇る水仙

日本水仙三天自生地「灘黒岩水仙郷」

淡路島の冬の風物詩である「灘黒岩水仙郷」が12月22日に開園。1月上旬から見頃を迎え、1月23日までに1万8113人の来園者がありました。

同水仙郷は、約7ヘクタールの斜面に500万本もの野生の日本水仙が自生し、日本水仙三大自生地として知られており、毎年多くの観光客が訪れています。

年末年始の温かきで例年に比べ半月ほど早く見頃を迎えましたが、1月中旬の寒波による冷え込みもあり花は良い状態をキープ。見頃は2月上旬



▲水仙が咲き誇り、甘く柔らかな香りが漂う園内



旬までの見込みですが、花の状態は日々変わりますので、お越しになる前に同水仙郷までお問合せいただくか、市のホームページに掲載している開花情報をご確認ください。

灘黒岩水仙郷

☎56・0720

商工観光課

☎43・5221



▲開園日、水仙娘から来園者に切り花をプレゼント

親子でふれあい、幼児期の運動能力を向上

南あわじ市子育て力向上推進協議会



▲曲に合わせて踊り、動作の質の向上を促す参加者

後世に伝える「八木の歴史探訪」を発行

八木地区地域づくり協議会

地区の歴史と文化を後世に伝えようと、八木地区地域づくり協議会(堀部繁樹会長)は、地区内にある文化財・史跡等をまとめた歴史ガイド



▲「八木の歴史探訪」を発行した八木地区地域づくり協議会

ブック「八木の歴史探訪」をこのたび発行しました。ガイドブックは、小学生にも親しまれるように、八木と同じ読み方の動物やギョのキャラクター「やぎじい」が案内役に登場し、国分寺や成相寺、養宜館跡、国分寺跡、安国寺跡など数多くの文化財や史跡等を地図と写真で紹介していま

す。また、それぞれの解説を簡潔書きにし、読みやすく工夫されています。2000部作成されたガイドブックは、同地区の自治会や八木小学校を通じて地域の各世帯に配布されたほか、市民の方々が閲覧できるように各市民交流センターや図書館などにも配られました。また、同地区に住む自治会未加入世帯の人には、八木市民交流センター等で配布しています。八木市民交流センター ☎42・5956



▲タオルを使って親子で楽しみながら運動

厚生労働大臣表彰

社会福祉事業関係団体功労者表彰

谷口 啓一さん(福良)



谷口啓一さんは、南あわじ市社会福祉協議会長をはじめ県協議会の役職を歴任されました。長年にわたり高齢者福祉の充実と地域特性を活かした社会福祉事業の運営に取り組みまれて地域福祉の向上に尽力された功績が認められ、厚生労働大臣表彰を受賞されました。

兵庫県表彰

兵庫県自治賞

- 地方自治振興・連合自治会 溝口 薫さん(福良)
- 木田 健さん(福良)
- 女性活動振興・更生保護女性会 榎本 小代子さん(市)
- 農業振興 伊吹 榮子さん(松帆)
- 水産振興 杉谷 富弘さん(湊)

兵庫県こつとり賞

- 地域活動・更生保護女性会 久米 忍さん(賀集)
- 豊田 八千代さん(志知)
- 食生活改善活動・いずみ会 藤本 郁子さん(阿万)
- 河端 貴子さん(松帆)

農林水産功労賞

- 農業振興 上村 邦弘さん(北阿万)
- 清川 浩平さん(広田)
- 福永 英美さん(市)
- 木曾 耕造さん(後文)

兵庫県くすのき賞

いずみ会 長田グループ

みどりの章

- 環境美化・花づくり活動 増井 ふみゑさん(福良)
- 高木 えい子さん(松帆)
- 田村 富美さん(八木)
- 越久田 美津子さん(広田)

淡路人形座・人形浄瑠璃記念館が二つ星★

ミシュラン・グリーンガイド兵庫WEB版



▲淡路人形浄瑠璃記念館で公演を行っている淡路人形座

日本ミシュランタイヤ株式会社は、このたび外国人観光客向けに英語及びフランス語のウェブサイトを「ミシュラン・グリーンガイド兵庫WEB版」を開設し、県下の観光地・観光施設を59か所紹介。三つ星の姫路城に続いて、淡路人形座・人形浄瑠璃記念館が二つ星で紹介され、外国人旅行者の増加につながると期待されています。

同社は、旅行者が充実した旅を楽しめるように、2009

- ▼掲載されている主な施設 ※三つ星は姫路城のみ
- ★ 摩耶山兜皇台展望台、明石海峡大橋と舞子海上プロムナード、神戸市立博物館、竹中大工道具館、城崎温泉、日本玩具博物館、淡路人形座・人形浄瑠璃記念館
  - ★ 六甲山天覧台、圓教寺、生野銀山、竹田城跡、本福寺と水御堂、野島断層保存館と北淡震災記念公園など20か所
  - ☆なし 有馬温泉、南京町、布引ハーブガーデン、鉄人28号、淡路島、淡路夢舞台と百段苑、伊弉諾神宮、洲本城、うずの丘大鳴門橋記念館と橋の眺めなど31か所
- ※太字黒字は淡路島内、太字青字は南あわじ市内

竹原 未記さん(賀集小4年)

西山 青磨くん(賀集小2年)



全国水士里ネット(全国土地改良事業団体連合会)が主催する「ふるさとの田んぼと水」子ども絵画展2016で、賀集小学校4年生の竹原未記さんと、同小2年生の西山青磨くんが入賞しました。同絵画展は、子どもたちが田んぼやため池、農作業風景を描く未発表の作品が対象で、全国から7879点の応募がありました。竹原さんは、ため池の水を抜き、ボランティアの人たち

が掃除をしている様子と、カメラやザリガニなどを見つけ微笑んでいる人物を描いた「みんなでかいぼり」を出展し、最優秀賞の農林水産大臣賞を受賞しました。西山くんは、夏休みに祖父とスイカやトマトを収穫した様子を描いた「おじいちゃんとお農作業」楽しかった収穫」を出展し、全国農業協同組合中央会長賞を受賞しました。

# バーチャンとの食事で、おいしさがUPする!?

## 「あわじ国バーチャン・リアリティ」

特設WEBサイト <http://www.awajikoku.com>

園食の拠点推進課 ☎ 43-5224

仕事から疲れて帰り、一人で寂しく食事をする「孤食」。そんな孤食生活を送られている人たちへ、おばあちゃんとの食事を疑似体験出来る「バーチャン・リアリティ」を、あわじ国特設WEBサイトで1月11日から公開を始めました。

「バーチャン・リアリティ」は、360°見渡せるバーチャルリアリティ (VR) 動画。「朝ごはん編」と「夜ごはん編」があり、「夜ごはん編」では家族とともに食卓を囲み、食事を楽しんでいる動画となっています。

また、動画にも登場する南あわじ市の特産品を使ったお手軽料理のレシピムービーも同時配信しています。

ムービーは「あま～いたまねぎステーキ」「シャキシャキレタスのお味噌汁」「あわじビーフステーキ」など5種類。「レシピを見て→料理を作り→VR動画を観て→バーチャンと食べる」



▲スマートフォンでもVR動画を見ることができます。ただし、視聴用の設定が必要な場合があります。

の4ステップで、食事もう層おいしく楽しめます。

おまけVR動画として「鳴門海峡の渦潮」と「淡路人形浄瑠璃」も公開しています。ぜひ、特設WEBサイトで最新のバーチャルリアリティを体験してみてください。



▲VRビューアーを使えば、臨場感があふれ、食事もうおいしく味わえるはず!?



## 淡路島をもっと中国人に知られるように

地域おこし協力隊 ひょう 馮



私は中国出身で、日本に来て10年間、専門学校や大学等で様々な知識を勉強しました。アルバイトや交流活動を通じて、日本の社会と文化に対する理解が深まりました。

地域おこし協力隊の活動で、日本の農村社会の生活と文化を勉強することを目的に南あわじ市に来ました。7か月間生活して、自然豊かで食べ物がおいしい南あわじが好きになりました。

地域おこし協力隊員として、南あわじ市のインバウンド事業や国際交流、地場産業の海外進出を支援することを目的に活動しており、淡路島と南あわ

じ市の良さをもっとたくさんの中国人観光客等に知ってもらうため、国内外に向けて積極的にPRしています。



▲中国メディア関係者に南あわじ市の魅力をPR

※地域おこし協力隊の活動報告会を開催します。詳しくは11頁をご覧ください。