



# 南

# あわじ

# 6



## 市内で銅鐸7つが出土

どう たく



松帆地区の砂の中から銅鐸7つが出土しました。7つのうち、1つは菱環  
鈕式銅鐸(写真左)、残り6点は外縁付鈕式銅鐸(写真右)です。また銅鐸を鳴  
らすための青銅製の棒「舌」も一緒に出土しています。いずれも弥生時代前期  
末～中期に作られたもので、非常に保存状態が良く、当時の文化を知る上で貴  
重な資料として期待されています。(関連記事23頁)

市政ひろば	2~7
お知らせ	8~13
情報瓦ばん	14~15
まなびの扉	16~17
いきいき健康生活	18~19
心のかけはし	20~21
まちかどトピックス	22~23
商品券発売、ゆめるん情報	24



▲中田市長から帽子、作業着が手渡された山田さん(右)

市の活性化に取り組み「地域おこし協力隊」の新隊員として高砂市出身の山田孝夫さん

今年10月1日を調査期日として、平成27年国勢調査が全国一斉に実施されます。この調査は国の最も基本的で重要な統計調査として行われ、調査結果は、地方創生や少子・高齢化対策、社会福祉対策等をはじめとする行政資料として活用されます。

### 南あわじ市地域おこし協力隊員に新隊員就任

が5月1日に着任し、11日に市役所で任用式が行われました。総務省が平成21年に設けた地域おこし協力隊制度は、都市部に住む人が人口減少や高齢化の進む地域に定住し、地域の活性化に取り組むものです。全国に1511人(平成26年度末現在)の隊員が任用されており、沼島地域でも現在4人の隊員が活動しています。

今回任用された山田さんはイラストの画像編集や印刷技術を学んだ経験を生かし、市内の観光資源の再発掘や農林水産物等を利用した新商品の開発・PRを行う予定です。

任用式では、中田市長から山田さんに任用通知書とともに「地域おこし協力隊」とプリントされた帽子や作業着などが手渡されました。



▲市役所本館3階の秘書課に国勢調査実施本部を設置

今年10月1日を調査期日として、平成27年国勢調査が全国一斉に実施されます。この調査は国の最も基本的で重要な統計調査として行われ、調査結果は、地方創生や少子・高齢化対策、社会福祉対策等をはじめとする行政資料として活用されます。

南あわじ市では調査の正確かつ円滑な実施に向けて4月30日に「国勢調査南あわじ市実施本部」を市役所本館3階の秘書課に設置しました。

### 平成27年国勢調査実施本部を設置

実施本部」を市役所本館3階、秘書課に設置しました。



### 淡路だんじり祭2015が盛大に開催

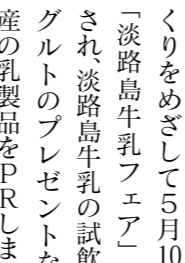
淡路だんじり祭が4月29日、三原健康広場で開催されました。昨年は天候不順で実施が見送られ、2年ぶりの開催となりました。鯉のぼりが舞う会場に21台の絢爛豪華なだんじりが集まり、勇壮な練りやだんじり唄を熱唱して会場を沸かせました。淡路三原高校生や太鼓衆、美鼓音のメンバーらによる力強い和太鼓や保育所・幼稚園児による元気な竹太鼓なども会場を盛り上げました。好天気にも恵まれたこの日は、約1万人が訪れて賑わい、祭りの最後には、祭りを盛り上げた祭礼団が表彰され、筒井祭礼団が優勝しました。



▲牛乳の試飲コーナー



▲淡路島匠ヨーグルト



▲匠 淡路島牛乳

3月に淡路ファームパークイングランドの丘隣接地にオープンした、あわじ島まるごと食の拠点施設直売所「美菜恋来屋」で、淡路花博記念イベント「ほんまもん食彩フェア」が催され、多くの人で賑わいました。南あわじ特産品のファンづくりをめざして5月10日には「淡路島牛乳フェア」が開催され、淡路島牛乳の試飲やヨーグルトのプレゼントなど、特産の乳製品をPRしました。



▲地酒都美人フェア



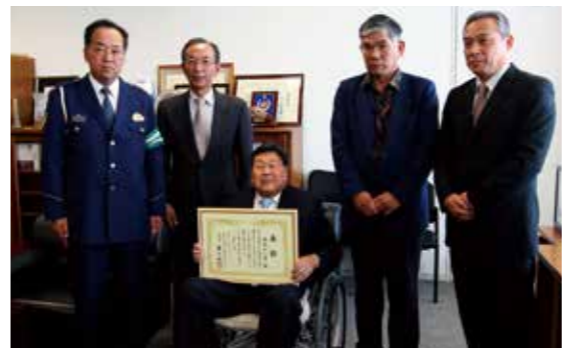
▲沼島で獲れたアジ、鯛



▲賑わう美菜恋来屋

5月17日には「沼島漁協フェア」が開催され、沼島で獲れた新鮮なアジや鯛の焼魚の振る舞い、地酒の試飲コーナーが設置されて、観光客や買い物客らにその美味しさを実感していただき、特産品をPRしました。

### 淡路島牛乳、沼島の魚、地酒をPR



▲南あわじ市交通安全対策協議会が受賞

南あわじ市は、平成26年5月29日から平成27年3月24日までの300日間、交通死亡事故を抑制したことから、兵庫県交通安全対策委員会会長(兵庫県交通安全対策協議会(市、警察、交通安全協会・家用自動車協会・自治会・老人クラブで構成))が中心となり、市内の交通安全啓発活動等を積極的に取り組んだことから受賞の伝達式が4月27日に市役所で行われました。

### 県交通安全対策委員会表彰



▲啓発グッズなどを手渡し、交通安全を呼びかけました

春の交通安全運動がスタートした5月11日、国道28号線の中山峠で、南あわじ市交通安全対策協議会のメンバーらがドライバードに交通安全を呼びかけました。国道沿いの「いこの泉」で交通安全祈願祭が行われた後、つまようじを折り紙に包んだ手づくりの啓発グッズや交通安全かわらばんなどを手渡ししながら「交通事故に5楊枝ん！」と通行する車両に対して交通安全を呼びかけました。

### 交通安全街頭呼びかけ



▲高崎教育長から指定書を受ける中本会長

## 県指定文化財指定書交付

「府中八幡神社のささら踊り」が3月10日に平成26年度兵庫県指定文化財の指定を受けました。  
兵庫県公館で4月27日、昨年度指定を受けた団体の代表らが出席して指定書の交付式が執り行われ、同保存会の中本光義会長（複列）も出席。高崎正弘兵庫教育長から各代表1人ずつに指定書が手渡されました。



▲故・砂田泉洋議員

## 砂田市議会議員、ご逝去

5月8日、市議会議員の砂田泉洋氏（70歳・神代）が、病氣のためお亡くなりになりました。砂田氏は、平成11年7月に行なわれた旧三原町議会議員選挙において当選され、総務常任委員長、委員、クアハウス特別委員長、平成16年7月には、三原町議会議長を務められました。

平成17年1月の三原郡四町合併後の在任特例期間を経て、同年10月に行われた第1回南あわじ市議会議員選挙において当選され、産業建設常任委員会委員長を務められるとともに、今日に至るまで、農業振興や地域の活性化に積極的に取り組まれ、町政及び市政の発展に貢献されました。  
また、卓越した見識とたゆまぬ郷土愛をもって、相撲を通しての青少年健全育成にも大きく寄与されました。  
ここに謹んでご冥福をお祈り申し上げます。

## 連合自治会

南あわじ市連合自治会大会が4月25日に行われました。大会では、地域づくりに尽力し、平成26年度をもって退任する連合自治会役員や2年以上連続して自治会長を務め、退任する人たちに、市長より感謝状が贈呈されました。  
なお、平成27年度連合自治会の本部役員は次の人たちです。※敬称略（所属地区）

ふるさと南あわじ応援寄附金

寄附状況の公表 (5月16日現在)

区分	件数	金額
南あわじ市内	444件	63,032,749円
市外(島内)	62件	12,373,000円
市外(島外)	312件	35,209,073円
合計	818件	110,614,822円

詳細は市のホームページに掲載しています

## ふるさと南あわじ 応援寄附金

ご寄附ありがとうございました。

## 2015 淡路島ロングライド 150 参加者募集

淡路島を自転車で1周（約150km）するサイクリングイベントを開催します。

- ◆日程 10月25日(日)
  - ◆場所 淡路島国営明石海峡公園
  - ◆参加資格 中学生以上 (公道を走行可能な自転車)
  - ◆参加費 10,000円 (消費税、傷害保険料含む)
  - ◆定員 2,000人(先着順)
  - ◆申込締切 9月30日(水)
- ※申込方法は大会ホームページ  
<http://www.awajishima-longride.jp/>  
園同大会事務局(NPO法人エス・ネット)  
☎0259-74-3515

## 消費生活センターの引越し

消費生活センターが6月1日から市役所第1別館1階に引越しました。下の時間で消費生活相談を行っていますので、お気軽にご相談ください。

**消費生活相談**  
◆日時 毎週月～金曜日(祝日休業)  
9:00～12:00、13:00～16:00  
園市消費生活センター ☎43-5099

## 教育委員会の引越し

教育委員会が6月1日から市役所第1別館2階、第2別館2階で業務を開始しました。各課の配置は下の表のとおりです。

第1別館2階	教育総務課、学校教育課
第2別館2階	社会教育課、体育青少年課、青少年育成センター



## ふれあい市長室 地方創生 きばっていこう

南あわじ市長 中田勝久

南あわじ市内の圃場を淡路島たまねぎの緑が埋め尽くし、収穫期を迎えております。俳優・歌手の杉良太郎氏からも「日本一」と高い評価をいただいている淡路島たまねぎは、美菜恋来屋でも人気商品の一つであり、テレビなどでも多く取り上げられております。  
先日、南あわじ市松帆付近から「銅鐸」が発見されました。今回発見された7個は、日本で発見されたものとしては非常に古いものであり、素晴らしい発見であることは間違いのないことです。日本列島で米づくりが始まったころの社会や文化に思いをはせるきっかけになるのではないかと考えております。

また、今年度のゴールデンウィークも多くの観光客の方々に南あわじ市を訪れていただき、今年度は地域振興・地方創生をめざしたプレミアム付き商品券「きばっていこう南あわじ市商品券」を発売します。国の地方創生施策で

いたいただきました。市内主要施設の観光客入込数を見てみると前年同期対比では、淡路ファームパークイングランドの丘で約137%、うずしお科学館で約207%、渦潮観潮で約106%など、花みどりフェアの効果も加え、明石海峡大橋通行料値下げの効果が目立った。昨年同期と比較してもより多くのお客様に来ていただいたことが数字にも表れました。地方創生に観光による交流人口の増は欠かせません。5月10日に福良で開催されました「街コンin福良」にも島内外から約230名の男女の方に参加いただき、大変賑わいました。花みどりフェアは、5月末をもって閉幕致しましたが、今後も兵庫・淡路島3市で積極的なPRを継続してまいります。  
また、今年度は地域振興・地方創生をめざしたプレミアム付き商品券「きばっていこう南あわじ市商品券」を発売します。国の地方創生施策で



▲きばっていこう南あわじ市商品券

## 今月の納税

市・県民税……………【1期】  
納期限 **6月30日(火)**  
《納期内に忘れず納付しましょう》

### ◆安心・便利・確実な口座振替

市税は口座振替で納付することができます。手続きをすれば、納付のたびに金融機関等に行く必要がなく納め忘れがありませんので、大変便利です。  
※預貯金通帳と、届出印を持参の上、市内の金融機関(郵便局含む)または市役所税務課で手続きをしてください

### ◆便利なコンビニでの納付

市税はコンビニで納付することができます。ご自宅、勤務先の近くのコンビニで、土・日・祝日を問わず、24時間いつでも納付できますので、大変便利です。  
※納付が30万円を超える場合は、コンビニで納付できません。

## 平成27年度の市・県民税(住民税)について

今年、市・県民税(普通徴収)の納税通知書をお送りします。  
▽個人市民税と個人県民税をあわせて市・県民税と呼びます。  
▽市・県民税が課税されるのは、平成27年1月1日現在、市内に住んでおり、平成26年中に一定額以上の所得がある人です。  
▽1月2日以降に市外へ転出した人や亡くなった人も平成27年度分は南あわじ市で課税されます。  
▽平成27年度の市・県民税は、平成26年1月～12月までの1年間の所得をもとに算出しています。平成26年中に退職し、それ以降働いていない人でも、退職までの所得により課税されます。  
▽市・県民税が給与から天引きされる特別徴収の人は、5月に勤務先の事業所を通じて税額決定通知書をお送りしています。

$$\text{税額} = \text{①均等割(定額)} \quad 5,800\text{円} + \text{②所得割} \quad \text{税率}10\%$$

※東日本大震災の教訓を踏まえ、地方公共団体が実施する防災のための施策に要する費用の財源を確保するため、平成26年度から平成35年度まで均等割額が1,000円加算されています。

園税務課 ☎43-5213

# 1 子育て世帯臨時特例給付金のお知らせ

子育て支援課 ☎ 43-5219

子育て世帯臨時特例給付金は、国の施策として、消費税の引き上げに際し、子育て世帯への影響を緩和する観点から臨時的な給付措置として実施されます。

支給対象者	<p>◆<b>支給対象者</b> 平成27年6月分の児童手当を受給される人 ※ただし、特例給付(所得が高額な人について、児童1人当たり月額5,000円を支給しているもの)を受給される人は、対象となりません。</p> <p>◆<b>対象児童</b> 上記支給対象者の平成27年6月分の児童手当の対象となる児童 ※公務員の場合、平成27年5月31日時点で住民票が南あわじ市にある人は対象</p>
支給額	対象児童1人につき 3,000円

## ◆申請方法 ◆ ※児童手当現況届の手続きと同時申請となります

申請受付期間	<p>平成27年6月1日(月)～6月30日(火) ※土・日は除く。ただし、6月20日(土)、6月21日(日)は受付できません。 ※公務員の場合は所属庁の証明後の受付となりますので、期間はこの限りではありません。</p>
申請受付時間	午前9時～午後5時
申請場所	南あわじ市役所 <b>子育て支援課</b> (市役所本館1階) ※郵送での提出は可能です ※市民交流センターでは受付しておりません
申請に必要な添付書類等	<p>◆児童手当の振込口座以外への給付金振込を希望される場合、または、公務員の場合</p> <p>①申請者確認できるもの(運転免許証、健康保険証、パスポート等) ②給付金の振込銀行口座の写し(通帳など)</p>
郵送の場合の提出先	〒656-0492 南あわじ市市善光寺22番地1 南あわじ市役所 福祉部 子育て支援課

(注)支給審査により、また、税の修正申告等の理由により、支給要件を満たさない場合は、給付金が支払われないこともあり、支給後であっても返還していただく場合もありますので、ご注意ください。  
・前年中の所得が未申告の場合は、申告書等所得確認書類を提出後に、給付金の支給対象を判断させていただきます。



# 2 児童手当現況届の手続きについて ◆6月中に提出お願いします

子育て支援課 ☎ 43-5219

児童手当を受給している人は、6月中に「児童手当現況届」を提出してください。これにより引き続き手当を受けられるかどうかを確認します。

6月初旬に対象者あてに児童手当の現況届を郵送しますので、必須事項を記入押印のうえ、市役所窓口で手続きをしてください。この届出がないと、6月分以降の児童手当が一時受けられなくなります。

**また、今年度の現況届は、子育て世帯臨時特例給付金との同時申請となりますのでご注意ください。**

- ◆**対象者** 児童手当を受給中の人
- ◆**必要添付書類等**

- ①請求者が被用者(会社員など)の場合  
→健康保険被保険者証の写しなど
- ②平成27年1月2日以降に南あわじ市に転入してきた場合  
→平成27年度所得証明書  
(平成27年1月1日時点でお住まいの市区町村で発行する所得証明書)
- ③子どもと住民票が別の場合  
→監護・生計同一申立書(来庁時にご記入頂きます)  
※子どもの住所が南あわじ市外の場合は、子どもの属する世帯全員の住民票(本籍・続柄の記載のあるもの)

◆**受付期間・場所** 子育て世帯臨時特例給付金と同じ



# 兵庫県功労者表彰

県政の推進や地域活動、公共の福祉や産業振興などに功労のあつた方々に「兵庫県功労者表彰」が贈られます。

2015年、南あわじ市では3人の方々が県功労者として表彰されました。

## 〔女性活動功労〕

島津 菊代さん(沼島)

沼島地区愛育班長ならびに兵庫県愛育班理事として永年にわたり地域の健康づくり活動に尽力されています。沼島全域への声かけ訪問を通じて、高齢者の見守りや母子の健康相談、住民の生活改善への提案を進められ、地域の健康を促進する安心して暮らせるまちづくりと女性の地位向上に大きく貢献されています。

## 〔地域活動功労〕

萩原 重幸さん(賀集)

淡路人形協会副理事長、淡路だんじり唄振興会ならびに淡路人形芝居サポータークラブの事務局長、南淡地区文化協会副会長として永年にわたり地域文化の向上と発展に尽力されています。伝統芸能の淡路人形浄瑠璃や淡路だんじり唄の保存・継承と後継者育成に大きく貢献されています。

## 〔産業振興功労〕

登 勇さん(津井)

兵庫県陶器瓦工業組合ならびに全国陶器瓦工業組合連合会の理事を務められ、淡路瓦工業組合理事として永年にわたり淡路瓦の販路拡大、広報活動に尽力されています。防災瓦の耐震実験実施の重要性を提唱して、地震に強い淡路瓦の実証に貢献され、淡路瓦の産業振興と発展に大きく貢献されています。

# 吉備国際大学からのお知らせ

オープンキャンパス2015を開催します

吉備国際大学では2015年度のオープンキャンパスを次の日程で開催いたします。参加申込制の「ミニオープンキャンパス」、参加申込み不要で学食が無料体験できる「オープンキャンパス」の2種類です。受験生だけでなく、保護者の方、ご家族の方の参加も大歓迎です。一度、本学のオープンキャンパスへお越しください。

- ◆ミニオープンキャンパス  
▽内容 学科説明、キャンパス見学、入試相談、A O面談ほか
- ▽開催日時 6月13日(土)、11月15日(日)、12月19日(土) 午後1時30分～4時
- ※要申込み
- ◆オープンキャンパス  
▽内容 学食体験、学科説明、授業体験、入試相談、A O面談ほか
- ▽開催日時 7月19日(日)、8月22日(土)、9月23日(水) 午前11時～午後4時
- ▽開場 順正学園入試広報室  
☎ 0120・25・9944

地域創成農学部「生涯学習講座」の開催のお知らせ

地域創成農学部は、平成25年度および26年度に「ランチ・タイム講座」を開催してきましたが、今年度から、この「ランチ・タイム講座」に替えて、外部講師を招聘した「生涯学習講座」を開催します(計8回開催予定)。

- 第1回目の講座は次のとおり開催します(第2回以降は次号でお知らせします)。
- ▽日時 6月24日(水) 午前10時～11時30分
- ▽場所 吉備国際大学地域創成農学部B棟教室
- ▽講師 生駒正文教授(吉備国際大学大学院知的財産学研究所・地域創成農学部)
- ▽テーマ なるほどなっとく 法律入門講座
- ▽募集人数 20人程度
- ▽開場 同大学地域連携センター  
☎ 42・4708
- みなさんのお越しをお待ちしています。



～ 新しい夢の『はじまり』を創るために ～  
**「安心・安全・信頼」の解体工事はお任せください!!**

お気軽にご相談を... **松井開発運輸株式会社** 検索

☎ 0799-36-5078 南あわじ市湊1354

※お見積りは無料です



環境保護で自然環境が  
豊かになっているよ

◆ 新電話番号 ◆

南あわじ市役所(代表) ☎43-5001(総務課)  
【議会】議会事務局 ☎43-5005  
【危機管理部】危機管理課 ☎43-5203  
【企画部】秘書課 ☎43-5204  
ふるさと創生課 ☎43-5205  
うずしお世界遺産推進課 ☎43-5207  
情報課 ☎43-5206  
ケーブルテレビ ☎43-2345  
【総務部】総務課 ☎43-5001  
財政課 ☎43-5209  
管財課 ☎43-5210  
【市民部】市民課 ☎43-5212  
税務課 ☎43-5213  
環境課 ☎43-5214  
【福祉部】福祉課 ☎43-5216  
子育て支援課 ☎43-5219  
長寿福祉課 ☎43-5217  
地域包括支援センター ☎43-5237  
健康課 ☎43-5218  
【農商部】商工観光課 ☎43-5221  
消費生活センター ☎43-5099  
農林水産課 ☎43-5223  
食の拠点推進課 ☎43-5224  
農地整備課 ☎43-5225  
【建設部】建設課 ☎43-5226  
都市計画課 ☎43-5227  
下水道課 ☎43-5228  
【会計】会計課 ☎43-5229  
【教育委員会】教育総務課 ☎43-5230  
学校教育課 ☎43-5231  
社会教育課 ☎43-5232  
体育青少年課 ☎43-5234  
青少年育成センター ☎43-5238  
【各委員会事務局】選挙管理委員会事務局 ☎43-5004  
監査委員事務局・固定資産評価審査委員会事務局 ☎43-5235  
農業委員会事務局 ☎43-5236

議会

第62回市議会定例会日程(6月)

議会事務局 ☎43-5005

◆ 本会議 開会：午前10時～

日程	内容
12日(金)	条例案上程、27年度補正予算案など上程(委員会付託)
18日(木)	一般質問
19日(金)	一般質問
22日(月)	一般質問、追加議案上程
23日(火)	予備日
29日(月)	追加議案上程、付託案件委員会審査報告・表決

◆ 委員会 開会：午前10時～

日程	委員会	内容
24日(水)	総務常任委員会	付託案件審査
25日(木)	産業厚生常任委員会	

・議会は市役所本館4階の議場で傍聴できます。  
・インターネットによる中継、モニター中継(市役所本館1階ロビー、中央公民館)をしています。  
ご利用ください。



特定不妊治療費の助成について

南あわじ市では、特定不妊治療(体外受精及び顕微授精)を受けられたご夫婦の経済的な負担の軽減を図るため、治療費助成事業を行っています。



申請期間

兵庫県要綱に基づく助成の決定を受けた日から起算して90日以内

助成対象者(すべて該当している人が対象)

- 1 南あわじ市内に住所を有する法律上の婚姻をしているご夫婦
- 2 兵庫県の助成を受け、かつ兵庫県以外の助成を受けていないこと
- 3 市税を滞納していないこと

助成内容

助成額は、特定不妊治療(体外受精及び顕微授精)に要した治療費から、兵庫県特定不妊治療費助成事業実施要綱に基づく助成額を控除した額。治療1回あたり10万円を上限に助成。

指定医療機関

兵庫県が指定した医療機関(各健康福祉事務所等で公表しています)

申請に必要なもの

- 1 兵庫県特定不妊治療費助成事業承認決定通知書
- 2 特定不妊治療費助成事業受診等証明書(南あわじ市の様式)または兵庫県特定不妊治療費助成事業受診等証明書の写し
- ※ただしH27年3月31日までに兵庫県へ申請された人は不要
- 3 指定医療機関が発行した領収書(受診等証明書の領収年月日及び領収金額と一致するもの)
- 4 印鑑(夫婦別々のもの2個、シャチハタ不可)

健康課 ☎43・5218

国民年金保険料の後納制度について

過去10年以内に国民年金保険料の納め忘れがある人は申込により、平成24年10月から平成27年9月末までの3年間に限り、国民年金保険料を納めることができます。  
後納制度を利用することで、年金額が増えたり、納付した期間が不足して年金を受給できなかった人が年金受給資格を得られる場合があります。  
● 利用いただける人  
1 20歳以上60歳未満の人で、10年以内に納め忘れの期間(納付・免除以外)や未加入期間(海外居住期間を除く)がある人  
2 60歳以上65歳未満の人で、1の期間のほか任意加入中に納め忘れの期間がある人  
● 65歳以上の人で、年金受給資格がなく任意加入中の人など。  
※60歳以上で、老齢基礎年金を受け取っている人は申し込めません  
国民年金保険料専用ダイヤル ☎0570・011・050  
(基礎年金番号がわかるものをご用意ください)  
電話受付時間 月～金曜日の午前8時30分～午後5時15分  
※月曜日(月曜日が休日の場合は火曜日)は午後7時まで延長  
※第2土曜日は、午前9時30分～午後4時(祝日、年末年始はご利用できません)

募集

若人の広場公園における自動販売機設置事業者を募集します

若人の広場公園における清涼飲料水自動販売機設置事業者を募集します。  
入札参加については、募集要項等をご確認ください。  
※募集要項等の必要書類は、市のホームページや都市計画課(市役所本館

2階)で入手できます  
入札参加申込期間  
6月8日(月)～  
6月30日(火)まで  
申込先 都市計画課  
〒都市計画課 ☎43・5227

6月下旬郵送

福祉医療の受給者証送付 7月から利用できます

対象者には、6月下旬に受給者証を送付します。  
7月以降は新しい受給者証で受診してください。  
受給者証の交付  
交付には所得の申告が必ず要です。対象者でも所得の申告がない場合は、受給資格の確認ができません。  
※平成27年1月1日に市内に住所がない人は、住所があった市区町村で平成27年度所得・課税証明書(市民税所得割税額の控除の明細がわかるもの)の交付を受けてください。

福祉医療利用上の注意  
◆ 払戻しの申請が必要な例  
1 受給者証が使えなかったとき(県外受診など)  
2 福祉医療の受給者が補装具などの装着をしたとき  
3 老人医療で1か月の一部負担金の合計が限度額を超えたとき  
◆ 福祉医療の助成がない例  
1 学校等での事故で日本スポーツ振興センターの給付を受けるとき  
2 他の公費負担医療の給付を受けるとき  
3 訪問看護を受けるとき  
健康課 ☎43・5212

淡路はたらくカタチ研究島 しごとをつくる18講座がぞくぞく開催!  
仕事をおさげしている人向け  
選ばれる伝え方研修  
6月15日・22日  
月曜 18:30～20:30  
会場: 洲本市文化体育館  
講師: 杉本勝徳 [杉本特許事務所]  
シゴトができる人になる研修  
6月3日～7月8日 全6回  
毎週水曜 13:30～15:30  
会場: 洲本市文化体育館  
講師: 青木将幸 [青木将幸ファシリテーター事務所代表]  
島の魅力を伝える人になる研修  
6月19日～全12回  
金曜 18:30～20:30  
会場: 洲本市総合福祉会館 ほか  
講師: 菅根田香 [studio-L] ほか  
島と生きる。しごとをつくる。  
受講費 無料 要申込  
詳細や他の講座情報は、各市役所等に置かれたらしくは、またはHPにてご確認ください。  
お問合せ・お申込み | 淡路地域雇用創造推進協議会 Tel: 0799-26-2580 はたらくカタチ

不法就労・不法滞在 取締りを強化中!  
社会の健全な発展を図るために、不法就労・不法滞在問題について正しく理解し、外国人の不法就労・不法滞在をなくすようご協力をお願いします。  
南あわじ警察署

災害に 備えましょう!  
自然災害から、身を守るためには、一人ひとりが防災意識を高めるとともに日頃からの災害への備えが重要です。  
南あわじ警察署

全島一斉清掃の日 7月5日(日)  
ゴミのない美しい淡路島を島民の手で創りましょう。多くの参加をお願いします。  
環境課 ☎43・5214

募集

地域包括支援センター 社会福祉士・主任介護支援専門員の募集について

南あわじ市地域包括支援センター勤務の社会福祉士・主任介護支援専門員（嘱託職員）を募集しています。

**職種・内容**  
 ① 社会福祉士（総合相談・権利擁護他、要支援ケアプラン作成）  
 ② 主任介護支援専門員（包括的・継続的ケアマネジメント、要支援ケアプラン作成）

**資格要件**（①②を満たす）  
 ① 社会福祉士または、主任介護支援専門員の資格を有する人  
 ② 普通自動車運転免許を有し、年齢60歳未満の人

**募集人数**  
 社会福祉士1人  
 主任介護支援専門員1人

**任用期間** 平成27年7月1日～平成28年3月31日

**勤務時間** 午前8時30分～午後5時（土日・祝日を除く）

**賃金** 月額18万5000円（賞与あり、交通費別途支給）社会保険、雇用保険、労災保険あり

**申込み方法** 履歴書に必要事項を記入のうえ、資格証、運転免許証の写しとあわせて長寿福祉課地域包括支援センター（市役所本館1階、〒656-0492 市善光寺22番地1）へ持参または郵送

**申込期限** 6月22日（月）

**選考方法** 面接試験  
 長寿福祉課 地域包括支援センター ☎43・5237

動物の遺棄・虐待は犯罪です！

「動物の愛護及び管理に関する法律」により、愛護動物を遺棄・虐待した場合には、罰則が定められています。

飼い主は、みだりに繁殖しないよう適切に措置し、また、命が終えるまで適正に飼養（終生飼養）しましょう。

環境課 ☎43・5214

募集

介護保険認定調査員の募集について

介護保険認定調査員（長寿福祉課勤務）を1人募集しています。

**勤務内容** 介護保険要介護・要支援認定申請者に対する調査業務

**資格要件**（①②を満たす）  
 ① 介護支援専門員・看護師・保健師・社会福祉士・介護福祉士等の資格を有する人  
 ② 普通自動車運転免許を有し、年齢60歳未満の人

**任用期間** 平成27年7月1日～平成28年3月31日

**申込期限** 6月22日（月）

**賃金** 月額18万5000円（賞与あり、交通費別途支給）社会保険、雇用保険、公務災害補償加入

**選考方法** 面接試験  
**申込み方法** 履歴書と、現在有する資格の証明証の写しを添付のうえ、長寿福祉課（市役所本館1階、〒656-0492 市善光寺22番地1）へ持参または郵送

長寿福祉課 ☎43・5217

下水道区域、「八木、松帆」で拡大

区域の拡大  
 6月1日から、八木・榎列処理区の立石、国分の一部、松帆・湊処理区の北方の一部区域で下水道が利用できます。

◆ 下水道整備が完了している地域にお住まいの人は、早期接続をお願いします。

早期接続に奨励金交付  
 ▼ 下水道の供用開始後1年以内に公共ますつなぎ込みをした人は、3万2400円  
 ▼ 1年を超え2年以内の場合、1万5120円  
 ▼ 2年を超え3年以内の場合、7560円

下水道課 ☎43・5228

介護保険制度について

長寿福祉課 ☎44・3005

1 福祉用具貸与について

**条件** 要支援・要介護認定を受けて居宅で生活している人

※サービスクラスが必要となりますので詳しくは担当ケアマネジャーや福祉用具専門相談員にご相談ください

**対象品目**  
 ① 車いす ② 車いす付属品 ③ 特殊寝台 ④ 特殊寝台付属品 ⑤ 床ずれ防止用具 ⑥ 体位変換器 ⑦ 認知症老人徘徊感知機器 ⑧ 移動用リフト（つり具の部分を除く） ⑨ 介助用ベルト ⑩ 自動排泄処理装置 ⑪ 手すり ⑫ スロープ ⑬ 歩行器 ⑭ 歩行補助つえ

※原則①～⑨は要介護2、5、⑩は要介護4、5の人が対象となりますが、例外的に要支援1、2、要介護1の人でも対象となる場合があります

3 住宅改修の補助

**条件** 要支援・要介護認定を受けて居宅で生活する人

**限度額** 20万円（限度額内で9割相当分を支給）

**利用方法**  
 ① ケアマネジャーに相談。改修の理由書や見積書などを添えて市へ事前申請  
 ② 工事を実施。費用は、一旦全額自己負担  
 ③ 領収書と工事費の内訳がわかる書類（改修前後の写真等）を市へ提出  
 ④ 審査後、限度額内で改修費の9割相当分を支給

2 福祉用具購入費支給について

**条件** 要支援・要介護認定を受けて居宅で生活している人

※指定を受けていない販売店から購入した場合は、給付対象とはなりません

**限度額** 年間10万円（限度額内で9割相当分を支給）

**利用方法**  
 ① 指定販売店で必要な福祉用具を購入

**対象品目** ① 腰掛便座 ② 特殊尿器 ③ 入浴補助用具 ④ 簡易浴槽 ⑤ 移動用リフトのつり具の部分 ⑥ 便座の底上げ部材 ⑦ 自動排泄処理装置の交換可能部分

※ただし、②、③ともに、平成27年8月1日から一定所得以上の人は、限度額内で8割相当分を支給することになります。

情報公開制度と個人情報保護制度運用状況の公表について

情報公開制度は、市政に関する情報公文書の開示を求めることができる制度です。

個人情報保護制度は、市が保有する個人情報について管理ルールを定めるとともに、本人からの請求により自己に関する情報の開示や訂正などを求めることができる制度です。

開示請求については、公文書または個人情報保有している課にご相談ください。

平成26年度の両制度の運用状況は次のとおりです。

**情報公開制度**  
 7件の開示請求があり、全てを部分開示としました。

**個人情報保護制度**  
 5件の開示請求があり、1件を全部開示、3件を部分開示、1件を開示としました。

総務課 ☎43・5001

松くい虫対策、航空防除を行います

貴重な松林を松くい虫の被害から守るため、山中の松林へ薬剤の空中散布を行います。散布地域にお住いの人、お出かけの人は、ご注意ください。万一、薬剤散布が原因と疑われる症状が出た人は、医療機関で農薬中毒に対する処置を受けてください。

※散布当日は、散布地域の山林に立ち入らないでください！

地域	実施日	時間	面積
沼島	6月2日(火)	午前5時頃～午前9時	35.0 ha
	6月23日(火)		200.0 ha
湊湊里伊加利志知	6月3日(水) 6月24日(水)	午前5時頃～午前9時	150.0 ha
湊里志知	6月4日(木) 6月25日(木)		150.0 ha

農林水産課 ☎43・5223

淡路島内企業合同就職説明会

淡路島で仕事せんかよ!!

日時：平成27年6月28日(日) 13:00～16:00 (受付/12:30～15:30)

場所：神戸クリスタルタワー 3階クリスタルホール 神戸市中央区東川崎町1-1-3 (JR神戸駅南口より徒歩3分)

参加対象者 平成28年3月に大学・短期大学・高専・専修学校の卒業予定者又卒業3年以内の既卒者

問い合わせ 洲本商工会議所 ☎0799-22-2571 担当：藤田・田中・亀井 E-mail: t-fujita@sumoto-cci.org

参加無料

参加企業一覧はこちら

**さんさんニュースが変わります! 月曜日~金曜日の週5回更新!**

~地域の旬の話題をいち早くお届けします~

◆ニュースの放送時間:午前7時30分、午後0時30分、午後7時30分、深夜0時30分◆

6月	月曜日~金曜日	土曜日・日曜日
午前6時	お知らせ	お知らせ
午前7時	キッズ等特集	さんさんニュース再放送
午前7時30分	さんさんニュース	
午前8時	撮っておき☆	撮っておき☆
午前9時		
午前10時	お知らせ	お知らせ
午前11時	行政からのお知らせ	行政からのお知らせ
正午	キッズ等特集	さんさんニュース再放送
午後0時30分	さんさんニュース	
午後1時	撮っておき☆	撮っておき☆
午後2時		
午後3時	行政からのお知らせ	行政からのお知らせ
午後4時	お知らせ	お知らせ
午後5時	行政からのお知らせ	行政からのお知らせ
午後6時	情報交換!ご近所テレビ	情報交換!ご近所テレビ
午後7時	キッズ等特集	さんさんニュース再放送
午後7時30分	さんさんニュース	
午後8時	撮っておき☆	撮っておき☆
午後9時		
午後10時	お知らせ	お知らせ
午後11時	行政からのお知らせ	行政からのお知らせ
深夜0時	キッズ等特集	さんさんニュース再放送
深夜0時30分	さんさんニュース	
深夜1時	ショップチャンネル	ショップチャンネル

**さんさんネット 6月番組の見どころ**

- さんさんニュース**  
※平日午後7時30分更新
- ◆6月1日(月)、3日(水)、4日(木)、8日(月)  
市内中学生が職場体験 『トライやる・ウィーク』(全4回)
  - ◆6月2日(火)  
榎列小学校&賀集小学校 運動会
  - ◆6月3日(水)  
鯉供養祭
  - ◆6月12日(金)  
第62回 南あわじ市議会 定例会
  - ◆6月19日(金)  
『第3回 お茶の間川柳』 優秀作品発表!

**撮っておき☆**  
※毎週月曜日 午後8時更新

- ◆6月1日(月)~ 淡路だんじり祭①
- ◆6月8日(月)~ 淡路だんじり祭②
- ◆6月15日(月)~ 淡路だんじり祭③
- ◆6月22日(月)~ 広田小中学校 合同体育会

※放送日程は都合により変更になる場合があります

**大会結果**

○数字が順位。関係分のみ掲載

◆第9回南あわじ市長杯ペタンク大会(4月19日、瀬漁港グラウンド)

【決勝戦】  
①ポニー (野口浩一・山口淑子)

②えびすエンペタ (喜田大史良・喜田仁美)

③潮美台B (干潟典・細見敏雄)

④潮美台D (山口幸雄・村上順子)

【交流戦】

①津井A(小丸博美・雨堤義男)  
②ハーブ(西口諭・小林久美子)

◆南あわじ市内ふれあい卓球大会(4月26日、三原健康広場)

【団体戦1部】

①COLORS・A  
②COLORS・B  
③名球会B

【団体戦2部】

①アナガクラブ  
②名球会D  
③淡路三原高校

【団体戦3部】

①しづおりチーム  
②賀集卓球健康教室

③ゆずるはクラブA  
【ダブルス戦1部】

①藤平・飛松組(COLORS)  
②熊橋・榎本組(西淡日曜チーム)

③苦屋・田原組(西淡木曜チーム)

**女性農業教室受講生募集**

農業や生活に関連する講座のほか、加工に適した果樹などの栽培方法、また、女性農業者が簡単・安全に使える農業機械の実演講習会、農作業のストレスをお花で解消するなどの内容(計5回)です。

開催期間 7月~12月  
募集対象 市内の農業に携

わる女性農業者  
定員 30人  
申込締切 6月18日(木)

申込み方法 「女性農業教室受講希望」と明記し、

電話番号、住所、氏名、年齢、生年月日を記入のうえ、農林水産課まで提出願います(様式無し)

農林水産課 ☎43・5223

**奨励金**

**淡路瓦屋根工事奨励金について**

淡路瓦を使用した個人住宅の新築・改築をした建築主に対し「淡路瓦屋根工事奨励金を交付しています。対象(次のすべての条件に該当する人)

①新築・改築後2年以内  
②屋根工事面積が20㎡以上の住宅で、葺き替えの場合、合は瓦使用部分の80%以上を葺き替え

③店舗等併用住宅の場合は住居部分が2分の1以上  
④兵庫県住宅再建共済制度(フェニックス共済)に加入

⑤市税を滞納していないこと

奨励金額 新築に対し、屋根工事費の20%以内の額を、また改築(葺き替え)に対しては、屋根工事費の10%以内の額と定めています。(但し、

面積により上限があります)次表参照。

※平成28年4月1日より改築(葺き替え)について、補助率が変わります

平成28年4月1日以降に着工する場合、新築と同様の扱いとし、屋根工事費の20%以内の額に引き上げる予定です。

農工商観光課 ☎43・5221

屋根工事面積	新築	改築
150㎡以上	20万円	10万円
110㎡以上 150㎡未満	15万円	7万5千円
110㎡未満	10万円	5万円

**ダブルス戦3部**

①南・清水組(しづおりチーム)  
②榎本・庄田組(マキハウス)

③原口・松崎組(賀集卓球健康教室)  
④高田・菅組(しづおりチーム)

大切な家族や地球を守るために日常点検や定期点検が必要です。

【広告】

クルマの整備も  
おまかせ  
ください!



プロの技  
近畿運輸局長認証  
**自動車分解整備事業**  
クルマのメンテナンスは、黄色い看板の認証工場まで!

兵庫県自動車整備振興会 南あわじブロック

**みなさんのお役に立ちます**

- 植木剪定 ○大工・左官仕事 ○農作業 ○除草・草刈 ○軽作業
- 施設管理 ○清掃 ○毛筆筆耕 ○家事手伝い(掃除・洗濯・食事支度) など

お気軽にお電話下さい どのような仕事でもご相談下さい

**(公社)南あわじ市シルバー人材センター**

〒656-0478 南あわじ市市福永 358-1 (三原庁舎内)  
TEL / 0799-42-5339 FAX / 0799-42-6044

広田事業所 TEL / 0799-45-0012  
福良事業所 TEL / 0799-52-0070  
西淡窓口 TEL / 0799-36-2083

**会員募集中**

【広告】



募集

第37回慶野松原花火大会

メッセージ花火
日程 7月25日(土)
午後8時
場所 慶野松原海水浴場
料金 1万円
申込締切 7月上旬
※詳しくはお問い合わせください
團商工観光課 ☎43・5221

公営住宅入居者募集

政令月収15万8千円以下対象
※裁量階層(新婚世帯、義務教育終了前の子供のいる世帯等は、21万4千円以下)
富田住宅(神代)
1戸、B棟101号、3DK、単身不可、平成元年度建築。家賃月額1万9800円(3万9000円(共益費別途))
四季の丘団地(阿万)
1戸、F棟2号、3LDK、単身不可、平成16年度建築。家賃月額2万2200円(4万3700円(共益費別途))、駐車1台月額2500円

図書館の夏季アルバイト

期間 7月19日(日)~8月30日(日)のうち30日程度
勤務先 市立図書館または中央公民館図書室(旧三原図書館)
人数 4人(各館2人)
勤務時間 ①午前8時30分~午後3時30分 ②午前10時15分~午後5時15分 ③午後1時15分~午後7時15分(図書室は午後1時~午後7時まで)
賃金 時給870円(学生は800円)
応募資格 市内在住で18歳以上(高校生不可)
選考方法 面接試験
試験日 6月24日(水)
申込方法 履歴書、司書資格書の写し(有資格者のみ)を市立図書館に持参
申込締切 6月12日(金)
市立図書館 ☎53・0234

ハローワーク洲本巡回相談

内容 職業相談及び職業紹介
対象者 生活保護受給者、児童扶養手当受給者及び住宅支援給付受給者等の就労支援を必要とする者
日時 6月9日(火)
午前10時~午後4時
場所 市役所本館1階
※事前申込が必要
福祉課 ☎44・3002

慶野松原荘スタッフ等

応接スタッフ
勤務時間 午前10時30分~午後11時の内7時間程度
※時間相談可
賃金 時給880円以上
夏季アルバイト
内容 客室清掃、配膳、屋外バーベキュースタッフ
勤務時間 相談可
※夕方からの出勤可
賃金 時給880円以上
慶野松原海水浴場 夏季アルバイト
職種 ①キャンプ場アルバイト ②海の家アルバイト
※詳しくはお問合せください
期間 7月上旬~8月下旬

税金職員募集

資格 ①高卒見込みの者及び高卒後3年を経過していない者(平成24年4月1日に卒業した者) ②人事院が1に掲げる者に準ずると認める者
申込期間 インターネット
6月22日(月)~7月1日(水)、郵送・持参 6月22日(月)~24日(水)
第1次試験日 9月6日(水)
※採用予定数等詳しくは人事院ホームページに掲載
大阪国税局試験係
☎06・6941・5331
團洲本税務署総務課
☎24・1212

全国一斉「子どもの人権110番」強化週間

いじめ、体罰、児童虐待など子どもをめぐる様々な人権問題について、電話相談をお受けします。
☎0120・007・110
日程 ①6月22日(月)~26日(金) ②6月27日(土)~

新鮮な野菜・魚介類の販売「地産地消」の直売所

美菜恋来屋ほんまもん市場
日時 定休日毎週火曜日
午前9時~午後6時
場所 淡路ファームパーク隣
事務所 ☎43・3751
うずしお朝市
日時 毎月第4日曜日
午前9時~正午
場所 福良漁業協同組合
福良漁協 ☎52・0064

しつお朝市

日時 毎週日曜日
午前7時~10時
場所 倭文まちづくりの丘
事務所 ☎46・0109
福島の青空市
日時 毎週日曜日
午前7時~11時
場所 中央リサイクルセンター隣
事務所 ☎42・2047

とれたてわーど

日時 年中無休
午前9時30分~午後9時
場所 シーパ内
事務所 ☎36・0164
福良マルシェ
日時 年中無休
午前10時~午後6時
場所 うずしお広場内
事務所 ☎52・1244

ご案内

脂肪燃焼野菜スープ試食 & 健康講座(要予約)
太りにくく、痩せやすい体に体質改善を目指すために、健康管理士による健康ダイエツト講座と試食を開催します。(健康相談込み)
日時 6月7日(日)
午後1時~3時
場所 中央公民館(旧三原公民館)
参加費 500円
スリーハート倶楽部(近藤)
☎090・50888・6403

サンパールでスイミング 1日無料体験会

内容 ベビークラス、おとなクラス
日時 6月2日(火)~27日(土)
※時間等詳しくはお問い合わせください
南あわじスイミングスクール
☎42・4994

丸山魚彩館・海釣り公園 周辺の美化活動

日時 6月17日(水) 午前7時~約1時間。雨天中止
集合 魚彩館駐車場
南あわじ観光案内所
☎52・2336

資詐欺が発生しています。

悪質業者は言葉巧みに投資話を持ち掛けてきます。お金を渡す前に、迷わず、近畿財務局へご相談ください。
聞きんざい金融ホットライン
☎06・6949・6259

Alice しろあり・害虫駆除の専門店
ホームドクターアリス
しろあり・ハチ ヤマトシロアリ・イエシロアリ
いや〜な虫の駆除と予防
地元の業者にお任せを! 気軽にご連絡ください。相談受付中
調査・見積 無料!

6月の無料相談



市民無料法律相談(先着9人)
内容 市顧問弁護士による相談
日時 9日(火)・25日(木)13:30~16:30
場所 市役所本館
市民課 ☎43-5212(予約必要)

特設人権相談
6月1日の「人権擁護委員の日」を記念し、特設人権相談所を開設します。人権擁護相談員が家庭内や近隣関係など、身の回りの人権に関する悩みごとや相談をお受けします。
日時 6月2日(火)13:00~16:00
場所 広田地区公民館(旧緑公民館)、湊地区公民館(旧西淡公民館)、市役所本館、福良地区公民館(旧南淡公民館)
市民課 ☎43-5212(予約不要)

司法書士会による相談(先着8人)
内容 登記・法律相談・成年後見に関する相談
日時 17日(水)18:00~21:00
場所 洲本文化体育館
ひろせ法律事務所
司法書士 廣瀬政行まで
☎33-0217(予約必要)

行政書士による相談(先着3人)
内容 農地法・相続・契約関係
日時 8日(月)13:30~15:30
場所 洲本総合庁舎
土井恵一朗行政書士事務所
☎53-1771(予約必要)

住宅の耐震相談会
内容 住宅の耐震診断・改修などの相談
日時 24日(水)13:30~15:30
場所 洲本総合庁舎
社家一級建築士事務所
☎0799-42-1018(予約必要)

教育相談
内容 保護者等の教育問題に対する相談
日時 8日(月)13:00~15:00
場所 洲本総合庁舎
淡路教育事務所「教育相談窓口」
☎22-4152(予約必要)

母子相談
内容 母子・父子家庭や寡婦への相談
日時 毎週月水金の9:30~16:30
申込 子育て支援課 ☎43-5219

家庭児童相談
内容 子育てや子どものしつけ、不登校、いじめ等に関する相談
日時 平日の9:30~16:30
申込 子育て支援課 ☎43-5239(直通)

農地相談(先着4人)
内容 農地に関する相談
日時 26日(金)13:00~16:30
農業者委員会事務局 ☎43-5236(予約必要)

※交通費別途支給・労災保険あり
800円
危険管理課 ☎43・5203

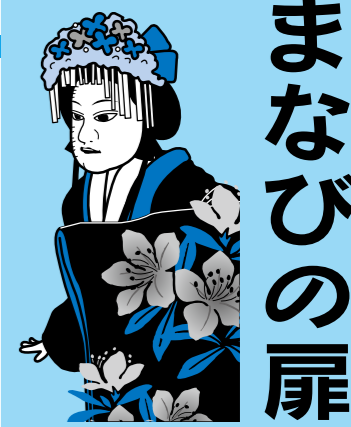
へお問い合わせください
危険管理課 ☎43・5203

投資詐欺に注意!!
未公開株、エネルギー株など様々な投資商品について、投

丸山魚彩館・海釣り公園 周辺の美化活動
日時 6月17日(水) 午前7時~約1時間。雨天中止
集合 魚彩館駐車場
南あわじ観光案内所
☎52・2336

7時~約1時間。雨天中止
集合 魚彩館駐車場
南あわじ観光案内所
☎52・2336





～本と心のふれあいの場～

## みんなの図書館

圖市立図書館 ☎53-0234

☆開館時間/9:30～19:00  
ただし、日曜日・祝日は17:00まで（広田、湊地区公民館図書室は土曜日も17:00まで）  
☆休館日/月曜日・祝日の翌日・月末整理日(平日)

### 6月の図書館カレンダー

日	月	火	水	木	金	土
	①	2	3	4	5	6
7	⑧	9	10	11	12	13
14	⑮	16	17	18	19	20
21	⑳	23	24	25	26	27
28	㉑	㉒	㉓	㉔	㉕	㉖

※○はおやすみです  
月末整理

### ●上質な人はシンプルに暮らす

細見 貴子著 (KADOKAWA)

シンプルとは、モノを持たないということではなく、価値観に迷いがなく、インテリアデザイナーが、20年間顧客セレブリティに接する中で学んだ、満たされた生活のためのヒントを紹介する。

### ●心に毒を持つ人たち あなたを傷つける「困った人」から身を守る方法

ベルナルド・スタマテアス著 (SBクリエイティブ)

嗜好きな人、ねたみ深い人、高圧的な人、倫理観が壊れている人、プライドが高い人、平凡な人…。心に毒を持つ人々について解説し、彼らを近づけないために実際の生活で活用できるテクニックを紹介する。

### ●野球教室

前田 智徳監修 (ポプラ社)

はじめて野球をプレイする人、野球をはじめたばかりの人に向けて、野球上達のポイントや、マンガパートと解説パートでわかりやすく紹介する。試合や練習によく使われる野球用語もまとめて収録。

### ●パンダちゃん

福田 幸広しゃん (そうえん社)

丸太から転げ落ちたり、どろんこ遊びしたり、笹の葉をむしゃむしゃ食べたり、木登りしたり…。自然の中で遊んでいるパンダや、目の前でとらえた姿を多数紹介します。-おもわずだきしめたくなるパンダが目まえに-

## 文化体育館

### 初回トレーニング講習会 6月分受講者募集

トレーニングルームを利用する場合、初回のみ講習会を受講していただきます。

- 対象者 16歳以上の人
- 受講料 500円(市内)
- ※次回利用より200円(市内)
- 定員 6人(予約制)
- 講習時間 約1時間30分

日	曜日	第1講習	第2講習
19	金	14:00～	19:00～
28	日	10:00～	15:00～

※子ども連れの受講はできません  
圖文化体育館 ☎50-5077

### 講演会の案内(参加無料)

▼内容 スマホ時代の大人が知っておきたいこと  
▼講師 竹内和雄氏 (兵庫県立大学)  
▼日時 6月21日(日) 午後1時15分～  
▼場所 中央公民館  
※講演終了後、子ども向け講座も開催

圖市連合PTA事務局(社会教育課内) ☎43-5232

### 第134回神代天体観測会 「木星を見よう」

① 神代小学校  
▼日時 6月14日(日) 午後7時30分～  
※天候不良時は神代公民館  
圖神代天体ドーム再建準備会 ☎090-36163824  
② 鳴門タクシー天文台(要予約)

### 淡路人形浄瑠璃名場面

◆ 通常公演  
▼公演時間 午前10時、11時、午後1時、2時、3時

◆ 淡路人形浄瑠璃資料館  
▼内容 人形解説、傾城阿波の鳴門 順礼歌の段  
※6日(土)、11日(木)は「太夫、三味線、人形解説」「戎舞」に変更  
※毎週水曜日が定休日  
圖淡路人形座 ☎52-0260

### 淡路人形浄瑠璃名場面

◆ 淡路人形浄瑠璃名場面  
▼内容 義経千本桜 二段目

## ネパール地震災害義援金募集

兵庫県と兵庫県議会、地方4団体が中心となり、民間団体の協力を得て「平成27年ネパール地震兵庫義援金募集委員会」を設立し、被災者支援のための義援金を募集します。

募集締切 8月31日(月)まで  
募集方法 下記の口座への振込み、もしくは県民局等に設置の募金箱をお願いします。

郵便振替口座 00910-1-274983  
名義 平成27年ネパール地震兵庫義援金募集委員会  
圖同事務局(兵庫県企画県民部防災企画課内) ☎078-341-7711

### 映画を創ってみよう!!

▼内容 プロから学んで、映画を創ろう。創った映画をアジア国際子ども映画祭に応募しよう。  
▼日時 ①シナリオ編6月20日(土) ②21日(日) (1泊2日)

### 第72回阿波おどり体操講習会

▼日時 6月6日(土) 午後8時～  
▼場所 福良地区公民館  
▼費用 100円  
圖阿波おどり体操振興協会(出田) ☎55-1111

### 淡路だんじり展

◆ 淡路だんじり展  
▼内容 梶内だんじり(株)所蔵名品の数々  
▼期間 7月2日(木)まで  
圖淡路人形浄瑠璃資料館 ☎43-5037

### 市指定 勝算元妙和尚墨跡「遺偈」

この墨跡は、松帆地区の国清禅寺を開創した勝算和尚が書いた遺偈です。遺偈とは、高僧が自らの死に臨んで、自分の感懐や信仰の根幹、あるいは弟子や後世への教訓などを記したものです。勝算の深い悟りの境地を表現しているであろうこの遺偈は、『淡路草』、『味地草』、『淡路国名所図絵』に載せられており、勝算の墨跡の中で最も重要であることから平成11年に指定されました。

▲元文3年(1738年)の8月頃に書かれたと思われる。

## 集落営農活性化塾 受講者募集

将来の集落内の農地に不安がある、集落営農に興味がある、集落営農を考えるきっかけにしたい人などを対象に開催します。

▼内容 集落営農の概要、島内の集落営農組織に学ぶ、先進地視察など  
▼開催回数 7月～翌年3月の平日に4～5回(予定)  
▼場所 市内または洲本市内の会場および先進地視察  
▼対象集落 集落営農組織がまだない集落で、今後集落営農に取り組みたい集落。集落営農組織ができていない集落  
▼定員 30人程度  
※1集落2～3人  
▼費用 受講料無料(視察参加費等の負担が必要な場合があります)  
▼応募方法 受講代表者の名前、住所、連絡先を連絡し

てくたさい  
▼応募締切 6月25日(木)  
圖農林水産課 ☎43-5223

### 発掘調査速報展

平成25年度に行った平石遺跡(湊里)などの発掘調査成果を出土資料やパネルなどで展示しています。  
▼日程 9月下旬まで  
▼場所 市役所本館2階郷土資料ラウンジ

▲展示の様子

### 学校保健会講演会

▼内容 発達障害の早期の気づきと周囲の関わり方について、具体的に説明します。  
▼日時 6月6日(土) 午後2時～  
▼場所 湊地区公民館(旧西淡公民館)  
▼講師 松本恵美子先生(関西国際大学)  
▼入場料 無料  
圖学校教育課 ☎43-5231

### 学校保健会講演会

▼内容 発達障害の早期の気づきと周囲の関わり方について、具体的に説明します。  
▼日時 6月6日(土) 午後2時～  
▼場所 湊地区公民館(旧西淡公民館)  
▼講師 松本恵美子先生(関西国際大学)  
▼入場料 無料  
圖学校教育課 ☎43-5231

## シリーズ 南あわじの文化財 117

### 市指定 勝算元妙和尚墨跡「遺偈」

この墨跡は、松帆地区の国清禅寺を開創した勝算和尚が書いた遺偈です。遺偈とは、高僧が自らの死に臨んで、自分の感懐や信仰の根幹、あるいは弟子や後世への教訓などを記したものです。勝算の深い悟りの境地を表現しているであろうこの遺偈は、『淡路草』、『味地草』、『淡路国名所図絵』に載せられており、勝算の墨跡の中で最も重要であることから平成11年に指定されました。

▲元文3年(1738年)の8月頃に書かれたと思われる。

▼期間 9月まで  
◆ 土芸 淡路雑俳展(淡路雅交会)  
▼期間 7月11日(土)まで  
◆ 淡路だんじり展  
▼内容 梶内だんじり(株)所蔵名品の数々  
▼期間 7月2日(木)まで  
圖淡路人形浄瑠璃資料館 ☎43-5037

# 6月の健康カレンダー

## ●健康相談・個別健康教室

内容	日	曜日	時間	場所
生活習慣病相談、栄養相談、血圧測定、体脂肪測定など	3	水	9:00～	緑保健康福祉センター
	8	月	10:30	中央公民館(旧三原公民館)
	15	月	10:30	湊地区公民館(旧西淡公民館)
	24	水		福良地区公民館(旧南淡公民館)

## ●愛育班活動

内容	日	曜日	場所
愛育班活動	18	木	沼島総合センター

## ●乳幼児健康カレンダー

内容	日	曜日	受付時間	場所
母親学級	18	木	13:15～13:30	
4か月児健康診査 (27年1月生)	2	火	12:30～13:00	
(27年2月生)	30	火	12:30～13:00	
10か月児健康診査 (26年8月生)	23	火	12:30～13:00	
1歳6か月児健康診査 (25年11月生)	9	火	12:30～13:00	
2歳児歯科健診 (25年3月生)	17	水	13:00～13:30	
3歳児健康診査 (24年5月生)	16	火	12:30～13:00	緑保健康福祉センター
就学前5歳児健康診査 (22年6月生)	22	月	12:30～13:00	
強い歯大好き健診 (24年3月・24年9月生)	10	水	13:15～13:45	
育児相談 (26年4月生)	12	金	13:30～14:00	
(26年11月生)	19	金	13:30～14:00	
食育講座赤ちゃん栄養サロン (27年1月生)	25	木	9:45～10:00	
遊びの教室(予約制)	4	木	9:30	
発達支援相談(予約制)	4	木	13:30～	

※各種教室・相談のお問い合わせは、健康課(☎43-5218)まで

時間外診療病院	休日応急診療所(広域消防南淡分署 ☎53-1536)
月 平成病院	診察日 9:00～11:30 13:00～16:30 19:00～22:30
火 平成病院 八木病院	7日(日) 斉藤雅文 医師 大鐘俊彦 医師
水 中林病院 南淡路病院	14日(日) 穀内純江 医師 穀内勇夫 医師
木 翠鳳第一病院	21日(日) 高田育明 医師 畑田卓也 医師
金 中林病院	28日(日) 柴田亮平 医師 渡辺 優 医師
土 翠鳳第一病院	

平日18:00～23:00  
土曜13:00～23:00

## ●いずみ会リーダー養成講座

内容	日	曜日	時間	場所
食中毒予防・手洗いチェック	23	火	10:00～12:30	緑保健康福祉センター

## ●献血

日	曜日	受付時間	場所
5	金	11:30～16:00	福良地区公民館(旧南淡公民館)

## ●阿波踊り体操(いずみ会主催)1回100円

内容	日	曜日	時間	場所
阿波踊り体操	3	水	10:00～	緑保健康福祉センター
	17	水		

## 認知症を支える家族の会 スマイル

認知症の介護の悩みを一人で抱え込んでいませんか?日ごろの思いを話し合える場です。  
日時 6月10日(水)14:00～15:00  
場所 中央公民館2階 視聴覚室  
☎地域包括支援センター☎43-5237

## 毎年6月は「食育月間」 毎月19日は「食育の日」

国は、毎年6月を「食育月間」、毎月19日を「食育の日」としています。毎月19日には家庭で、地域で、食育を広げていきましょう。  
南あわじ市では、平成27年度から10年計画で健康南あわじ21(健康増進計画及び食育推進計画(第2次))を施行しています。  
☎健康課☎43-5218

## 小児救急医療

◆小児夜間救急電話センター  
毎日午後10時～午前6時までの間、医師が輪番で小児夜間救急診療を行っています。電話センターへ電話していただくと看護師が症状を聞き、必要な時は当日の担当医療機関を紹介します。  
☎小児夜間救急電話センター☎44-3799

◆休日小児救急診療  
日曜・祝日・年末年始の午前9時～11時30分、午後1時～4時30分(受付時間)までの間、みなと元気館内の洲本市応急診療所において、小児科医の輪番による小児救急診療所を開設し、救急患者に対応しています。  
☎洲本市応急診療所☎24-6340

お申し込みは  
健康課まで

町ぐるみ健診では2年に1回、偶数年齢で  
乳がん検診・子宮頸がん検診を受けましょう

☎健康課☎43-5218

## 乳がん検診

乳がんは女性が患うがんの中で最も多いがんで、30歳から64歳までの働き盛りの女性のがんによる死亡の1位になっています。一生涯に一度は乳がんになる女性は数年前までは20数人に1人と言われていましたが、最近では12人に1人とされています。自分の乳房の状態を把握しておくことが変化に気づく第一歩です。入浴する際などに自分でも乳房をさわる習慣をつけましょう。検診を受ける年齢に達していなくても、乳房にしこりや異常を感じたら、専門の医療機関を受診するようにしましょう。町ぐるみ健診では、40歳以上の人に検診を推進しています。先進諸国では60～80%の女性が受診していますが、日本の女性の乳がん検診の受診率はわずか20%程度です。市の受診率も26年度は25.5%と低い状態ですが、14人が乳がんと診断されています。



**受診対象** 40歳以上の女性で、平成28年4月1日現在において偶数年齢の人  
**受診の流れ** ①健康課へ申込み、②健康課から受診票が届く、③医療機関に予約して受診する  
**検診期間** 平成27年5月25日～平成28年3月31日  
**検診項目** 問診、視触診、マンモグラフィ  
**費用** 1,700円(医療機関で支払い)

## 子宮頸がん検診

子宮頸がん細胞は原因となるHPV(ヒトパピローマウイルス)の感染から5～10年で増殖するといわれています。子宮頸がんは、女性の命はもちろんのこと、妊娠や出産の可能性まで奪ってしまう、生活や人生に大きな影響を及ぼす病気ですが、定期的な検診によってがんになる前の状態(前がん病変)を発見することができ、がんになる前に治療が可能な病気です。町ぐるみ健診では、20歳以上の人に検診を推進しています。先進諸国では60～80%の女性が受診していますが、日本の受診率は30%も満たしていません。市の受診率も26年度は23.7%です。そのうち36人は、精密検査が必要と診断されています。



**受診対象** 20歳以上の女性で、平成28年4月1日現在において偶数年齢の人  
**受診の流れ** ①健康課へ申込み、②健康課から子宮がん検診受診票が届く、③予約指定日に受診する(指定日に都合が悪い人は変更可能日時を設けています)  
**検診期間** 町ぐるみ健診期間中(6月26日～9月7日)のうち12日間  
※日程は申込み者に通知します  
**費用** 1,200円

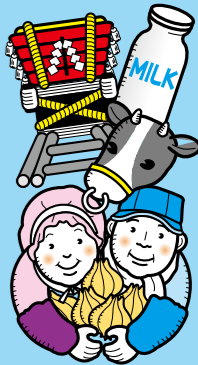
受けよう!

受けよう!町ぐるみ健診(6月26日から9月7日まで)。申込みは健康課(☎43-5218)まで

受けよう!

受けよう!町ぐるみ健診(6月26日から9月7日まで)。申込みは健康課(☎43-5218)まで





## 春の叙勲 長年の地域貢献に栄誉

受賞おめでとうございます

### ◆旭日双光章

(地方自治功労)

楠 和廣さん(松帆)



春の叙勲が発表され元南あわじ市議会議員の楠 和廣さんが旭日双光章を受章されました。楠さんは旧西淡町議会議員な

らびに市議会議員として16年余りにわたり地方自治の発展と地域振興に寄与されました。町議会議長市議会議長を努められ南あわじ市誕生に向けた合併に尽力されたほか、早期から水害を防ぐ低地対策に奔走されて排水機場の増強整備や護岸整備など、市民の安全安心な生活を確保する減災対策に大きく貢献されました。建物の互助成制度など淡路瓦の産業振興にも力を注がれた楠さんは「議員引退後も体力の続く限り地域へ恩返しをした」と話しています。

## 空手国際大会で銅メダル

2015 第11回 国際青少年空手道選手権大会

### 池田 直生さん(市)

西淡志知小学校1年生  
の池田直生さんは、国際青少



年空手道選手権大会(開催:4月18日、19日、東京体育館)でみごと銅メダルに輝きました。約30か国が参加した国際大会で、32人出場の「組手6歳男子の部」で3位を獲得。昨年5歳男女混合の部で優勝している池田さんは「もういちど世界一目指して頑張る」と力強く話してくれました。

## 阿万少年野球クラブが3年連続優勝

第13回南あわじ市少年野球春季大会



▲優勝した阿万少年野球クラブ

第13回南あわじ市少年野球春季大会(主催:南あわじ市少年野球連盟)が3月1日から三原健康広場で開催され、市内10チームが参加して熱戦を繰り広げました。トーナメント形式で行われた大会は、好ゲームが続き、ベンチや応援席から大きな声援を受けながら、選手たちは元気いっぱいプレーで応えていました。準決勝と決勝戦は5月2日に行われ、決勝戦は阿万少年野球クラブとおのころジャガーズが対戦。初回3点の先制をは



▲開会式(3月1日)



▲準決勝・決勝戦(5月2日)

ね除け、逆転して12対5の5回コールドゲームで、阿万少年野球クラブがみごと優勝の栄冠に輝きました。阿万少年野球クラブは、今大会3連覇を成し遂げました。

## 福良で淡路島最大規模の恋活イベントを開催!!

「おいしい街コンin福良」実行委員会

福良地区で5月10日、婚活イベント「おいしい街コンin福良」が開催されました。

このイベントは商工会青年部が昨年の9月より企画、商工会福良地区や商工会女性部、市役所、吉備国際大学や地域のボランティアなどの協力により実現しました。

この日は事前に申し込みを行った20歳から40歳までの島内外の男女約230人が参

加。渦潮観潮船に乗船したり、福良地区の飲食店を食べ歩いたり、出会いを楽しむ街をあげた恋活イベントとなりました。

神戸市から参加した女性は「スタッフが盛り上げてくれたので、会話が弾んだ」と喜んでいました。

同実行委員会では、今後市内各地での恋活イベントの開催を予定しています。

## 第13回全国夕陽サミットを開催

夕陽と語らいの宿ネットワーク



▲夕陽への想いについて語るパネリストら

プラザ淡路島で5月10日、第13回夕陽サミットが開催され、全国の旅館経営者や一般参加者ら約100人が出席しました。客室から夕陽が見える全国22の宿泊施設でつくる「夕陽と語らいの宿ネットワーク」では、全国各地で毎年1回同サミットを開催しています。

サミット開幕にあたり同ネットワークの岸本一郎会長は「夕陽が見えるだけではなく、夕陽

を語らう人が集まる宿で組織するネットワーク。夕陽を通して宿泊客が地域の人たちとの交流を深めてほしい」とあいさつしました。

基調講演では夕陽を観光商品にした全国の成功事例が紹介されたほか、パネルディスカッションでは淡路島にゆかりのある人など6人のパネリストが、それぞれの切り口で夕陽への想いを語りました。

最後にクイーン淡路によってサミット宣言が読み上げられ、閉幕しました。

## 高野山開創1200年 弘法大師修行図絵

滝川記念美術館 玉青館

滝川記念美術館で「高野山開創1200年 弘法大師修行図絵」が開催されています。

この特別展は、今年が直原玉青画伯没後10年と弘法大師の高野山開創1200年の節目となるので開催されています。

修行図絵は、直原画伯が75〜76歳の時の作品で、千福寺(洲本市)からの依頼で制作。弘法大師が生まれてから唐(現在の中国)に渡り、高野山で開創、そして入定するま



▲特別展を楽しむ人たち

▽期間 6月28日(日)まで  
▽入館料 大人300円  
▽休館日 毎週月曜日  
▽玉青館 ☎36・2314

## 銅鐸7個が見つかる!

最古級の発見に驚き!



▲発見された銅鐸

国生み神話の残る南あわじ市で銅鐸が7個発見され、5月19日に湊市民交流センターで記者発表が行われました。

銅鐸は市内のマツモト産業の砂置場から発見され、最も古い段階の菱環鈕式銅鐸1点と2番目に古い段階の外縁付鈕式銅鐸6点が出土。銅鐸を鳴らすための青銅製の棒(舌)も3点確認され、菱環鈕式銅鐸と舌と一緒に出土したのは初めてです。

銅鐸が7点もまとまって見つかったのは、加茂岩倉39点(島根県・大岩山24点(滋賀県・桜ヶ丘14点(神戸市))について4番目の多さです。また、大きな銅鐸の内側にひとまわり小さな銅鐸がはめ込まれた「入れ子の状態」で発見されていて、入れ子状態が保たれているのは大変珍しいものです。市教育委員会や市埋蔵文化財事務所職員らが大勢の報道関係者の詰めかけた中で説明を行い、専門家の間からは「数十年に一度の大発見」との声もあり、今後の調査に期待が膨らみます。

国の地域住民生活等緊急支援施策交付金を受け、消費者の生活支援と消費喚起を促進し、地域経済の活性化を図ることを目的として「プレミアム付き商品券」発売事業を実施します。

### 商品券発行額

5億円に20%(1億円)を上乗せし、発行総額6億円商品券は、1セット(12,000円分)を1万円で購入します。

### 購入方法

#### 第1弾 引換販売 (1世帯単位で購入可能)

①引換はがきを市内の全世帯主に6月中旬頃送付  
(5月1日現在の世帯主を対象)

②引換はがきを販売会場に持参し、購入。

※購入者は代理の人でも可能。記名が必要

#### 第2弾 予約販売 (予約券で購入可能)

①引換販売会場において、予約券を発行

②予約券を販売会場に持参し、購入。

※商品券に残数のある場合は引換販売も可能

#### 第3弾 自由販売 (先着順で購入可能)

①予約販売で売れ残った場合は自由に購入可能

高校生以下の商品券購入は不可。市内在住者に限る

### 販売方法

#### 第1弾 引換販売

①販売日 6月27日(土)～28日(日)

②場所・時間

緑保健福祉センター・シーパ	9:30～18:00
パルティ・ららウォーク	10:00～18:00

※1世帯2セットまでは必ず購入できます

※いずれの販売所でも購入可能

#### 第2弾 予約販売 ※完売次第終了

(引換販売も可。但し、残数がある場合)

①販売日 6月30日(火)

②場所・時間 市役所第2別館多目的室(旧議会棟3階)  
9:30～18:00

#### 第3弾 自由販売 (先着順) ※残数がある場合のみ

①販売日 7月1日(水)～完売次第終了

②場所・時間 市役所第2別館多目的室(旧議会棟3階)  
9:30～18:00

## 通勤・通学者の人へ、交通費助成制度

南あわじ市から遠方への通勤・通学者の人は、交通費助成制度をご利用ください。

### 高速バスを利用して島外に通勤・通学する人

区間 島内の高速バス停から高速舞子、小鳴門橋バス停

助成金 対象区間の定期額(通勤手当を差引く)の通勤者は20%、通学者は30%

### 島内の学校へ一般路線バスだけでは通学できず、高速バスを利用する学生

区間 最寄りの高速バス停から北淡ICまたは津名一宮IC

助成金 対象区間の定期額の20%

### 必要書類

- ①在職・在学証明書(年度初回の申請時のみ) ②定期券の写し  
③申請書 ④請求書兼振込依頼書 ⑤通勤手当支給額証明書(通勤者のみ)  
※③～⑤は、市役所やホームページで取得できます

### 申請時期

定期券購入後1か月以内、購入の都度申請してください。

※4月から担当課がふるさと創生課(☎43-5205)に変わりました

ゆめるん情報  
No.3